



Fagrapport- Overgang barnehage / skole

Utarbeidet av:

Malin Iversen, barnehagekonsulent Østre Toten
kommune,

Marit Kampen, rektor Vestre Toten kommune,

Jane Camilla Bjerke, barnehagekonsulent Vestre Toten
kommune,

Ingrid Halvorsen, barnehagestyrer Søndre Land
kommune

Eric Martinussen, rådgiver/prosjektleder Nordre Land
kommune



Problemstilling

Er det slik at din barnehage / skole innehar de nødvendige kompetansene for å gjennomføre overgangen b.hage / skole i trå med lov / regelverket, veilederen?

Bakgrunn

Fylkesmannen i Oppland har i år gitt klare føringer på at fokus på tidlig intervensjon, sett i forhold til læringsutbytte skal prioriteres. SØVN barnehageledere tok initiativ til en søknad om midler til gjennomføring av prosjekt: Overgang barnehage / skole. SØVN skoleledere gav raskt sin tilslutning til initiativet. Søknad til Fylkesmannen i Oppland om støtte til prosjektet ble utformet. Tilsagn om midler (131800,- kr) ble gitt.

Mål

Forprosjektets mål var å avklare / avdekke behovet for kompetanseutvikling innenfor tre hovedområdene som er beskrevet i veileder gitt ut av Kunnskapsdepartementet- 08, "Fra eldst til yngst":

1. Regelverk og rammebetingelser
2. Gode overganger for barnet
3. Tilrettelegging av samarbeid og sammenheng – aktørenes rolle

Hvordan

I form av kartlegging via e-post undersøkelse, med respons pr. ferdig utarbeidet skjema.(Se vedlegg)

Kartleggingsperioden var 13.10.08 – 14.11.08

Kartleggings skjema ble sendt ut pr. e-post til:

- Alle barnehager i SØVN- regionen
- Alle skoler med 1 – 4 årstrinn i SØVN- regionen

Svarene ble tolket inn rammen av de syv anbefalte tiltakene til departementet. Og kategorisert etter disse. Se veilederen. (s. 9):



SØVN-
regionen
Lind Toten

Fagrapport- forprosjekt : Overgang b.hage / skole SØVN

Hvordan forts.

1. Barnehagetiden avsluttes på en god måte og skolen og skolefritidsordningen forbereder seg på å ta imot barnet.
2. Barnet blir kjent med skolen i god tid før første skoledag.
3. Det er sammenheng og progresjon i læringsinnholdet i barnehage og skole.
4. Foreldre godkjenner informasjonsoverføring fra barnehage til skole og har muligheter for aktiv medvirkning i denne.
5. Lærere i barnehage og skole har felles møteplasser for forventningsavklaringer, kompetanseutvikling og felles planlegging.
6. Kommunen initierer, planlegger, kontrollerer og følger opp samarbeidstiltak gjennom overordnede planer. Planene bør inkludere både kommunale og private barnehager og skoler.
7. Barnehage- og skoleeier har det overordnede ansvaret for å legge til rette for samarbeid.



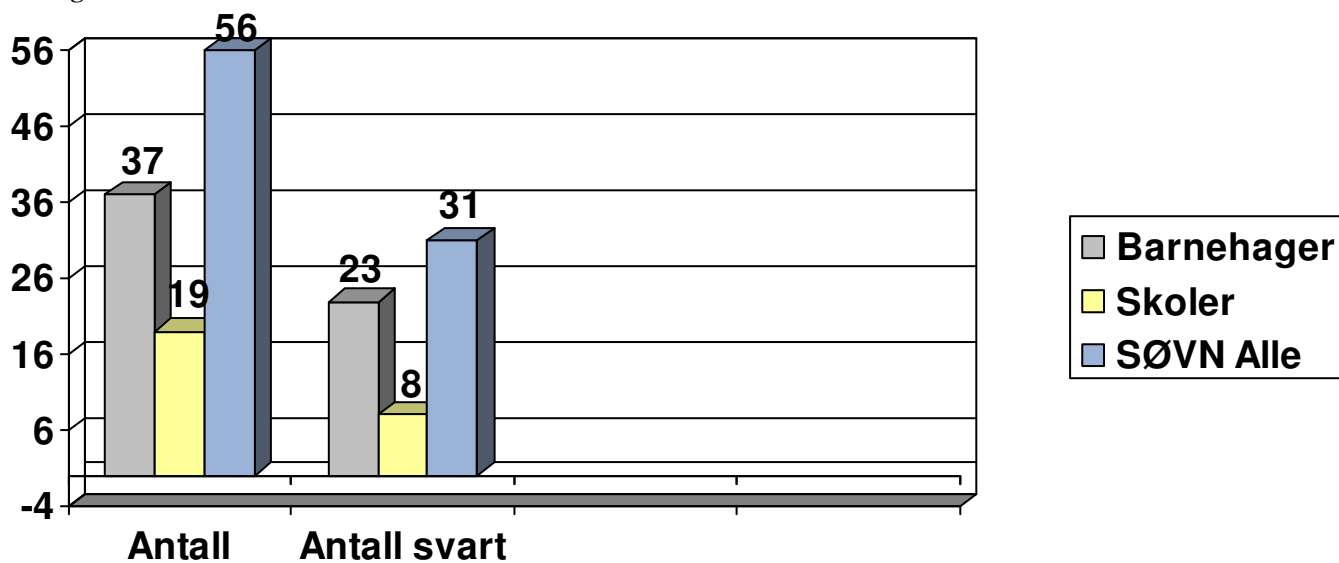
SØVN-
regionen
Land Toten

Fagrapport- forprosjekt : Overgang b.hage / skole SØVN

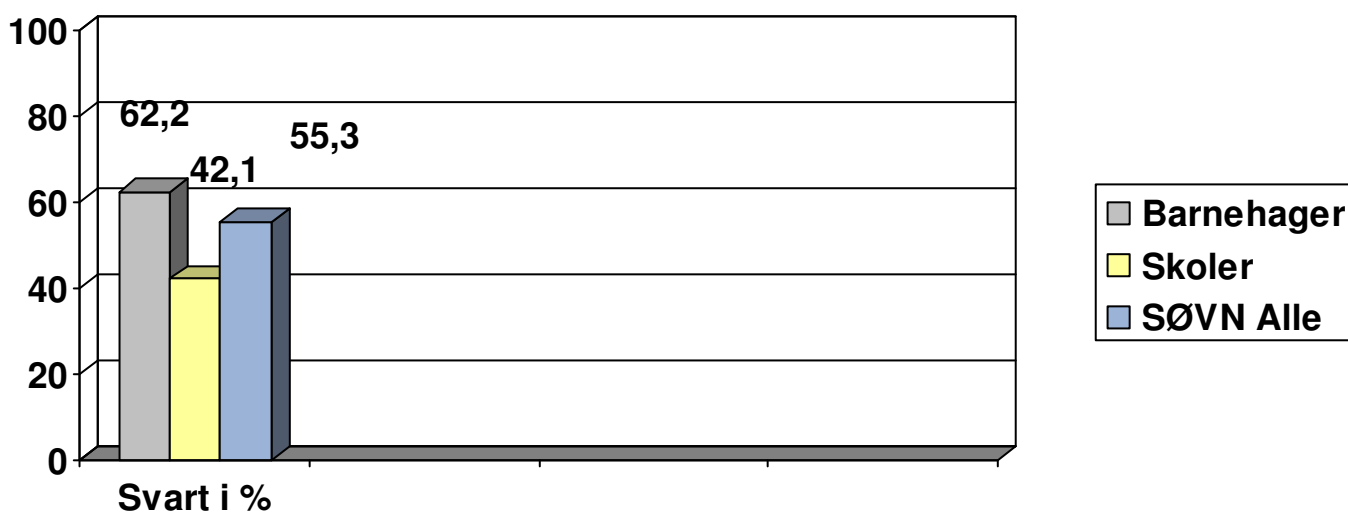
Funn

Figur 1 og 2 viser fordelingen av innkomne svar på kompetansebehovskartleggingen. Antall og i prosent.

Figur 1



Figur 2



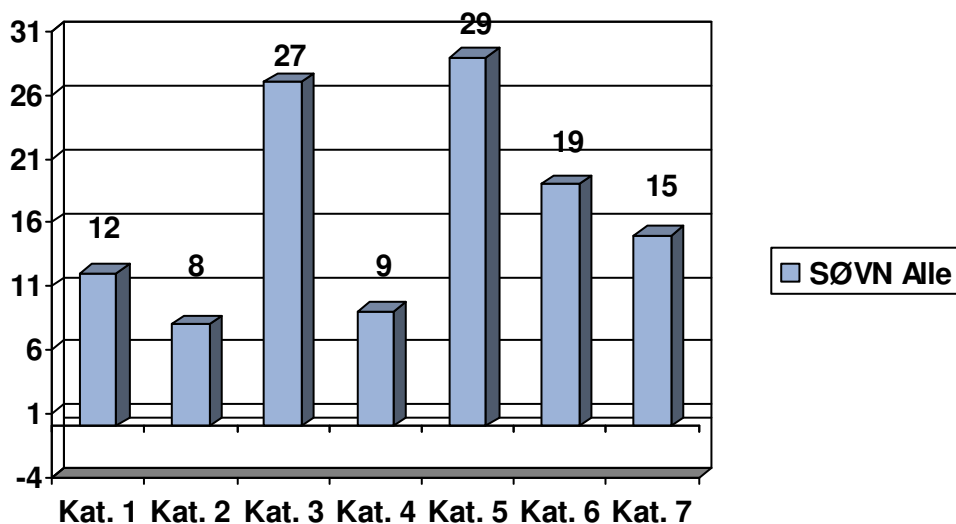
Funn forts.

Figur 3 viser de innkomne svarene tolket inn i departementets anbefalte tiltak fra veilederen.

Kategori nr. 1,2 osv. i figuren korresponderer altså med anbefaling nr. 1, 2 osv. fra veilederen:

1. Barnehagetiden avsluttes på en god måte og skolen og skolefritidsordningen forbereder seg på å ta imot barnet.
2. Barnet blir kjent med skolen i god tid før første skoledag.
3. Det er sammenheng og progresjon i læringsinnholdet i barnehage og skole.
4. Foreldre godkjenner informasjonsoverføring fra barnehage til skole og har muligheter for aktiv medvirkning i denne.
5. Lærere i barnehage og skole har felles møteplasser for forventningsavklaringer, kompetanseutvikling og felles planlegging.
6. Kommunen initierer, planlegger, kontrollerer og følger opp samarbeidstiltak gjennom overordnede planer. Planene bør inkludere både kommunale og private barnehager og skoler.
7. Barnehage- og skoleeier har det overordnede ansvaret for å legge til rette for samarbeid

Figur 3





Konklusjoner

Antall innkomne svar på kartleggingen er lavere enn forventet, i og med at dette var en kartlegging initiert og vedtatt på etatsjefnivå i alle fire SØVN kommunene. Svarprosenten er noe lavere blant skolene enn hos b.hagene.

Svarmaterialet viser at behovet for kompetanseheving er størst innenfor kat.:

1. Lærere i barnehage og skole har felles møteplasser for forventningsavklaringer, kompetanseutvikling og felles planlegging. (Kat.5)
2. Det er sammenheng og progresjon i læringsinnholdet i barnehage og skole.(Kat.3)
3. Kommunen initierer, planlegger, kontrollerer og følger opp samarbeidstiltak gjennom overordnede planer. Planene bør inkludere både kommunale og private barnehager og skoler.(Kat.6)
4. Barnehage- og skoleeier har det overordnede ansvaret for å legge til rette for samarbeid.(Kat 7)

Flertallet av enhetene som har svart, ønsker kompetansehevingen i form av kursing.

Andre noterte forslag:

- Felles planleggingsdager
- Hospitering nevnes også som en mulig form
- Diverse kartlegging
- Seminar