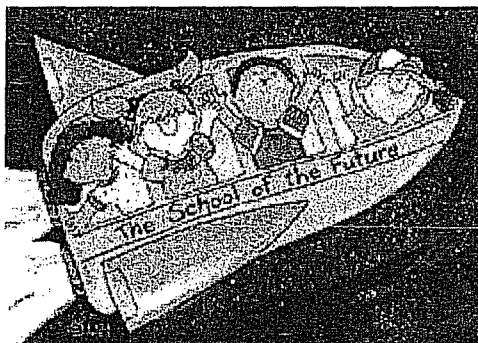


# **NORDRE LAND KOMMUNE KOMMUNEDELPLAN GRUNNSKOLE 2009 - 2011**

## **EN LEVENDE SKOLE MED**

- **aktive og trygge elever som bruker mulighetene**
- **profesjonelle og motiverte lærere**
- **nytenking og fokus på framtida**



## INNHold

Forord .....	3
1.0 INNLEDNING OG BAKGRUNN .....	4
Politiske vedtak og lovgrunnlag .....	4
1.2 Planens mål .....	4
2.0 RAMMEBETINGELSER.....	5
2.1 LOVGRUNNLAG.....	5
2.2 Kommuneplanen for Nordre Land (Vedtatt i Kommunestyresak 24/05) .....	5
2.3 Kunnskapsløftet .....	5
2.4 Andre føringer .....	6
3.0 STATUS OG UTFORDRINGER.....	7
3.1 Status .....	7
3.1.1 Skolene .....	7
3.1.2 Tilstandsrapport for skolen i Nordre Land kommune .....	7
3.2 utfordringer .....	8
3.2.1 Øke elevenes læringsutbytte – tilpasset opplæring .....	8
3.2.2 Samhandling og kommunal overbygning .....	8
3.2.3 Rekruttere og beholde ansatte / kompetanseoppbygging .....	9
3.2.4 Skolevurdering .....	9
3.2.5 Behov for utvikling av teknologi.....	9
3.2.6 Skolebibliotek/mediatek.....	9
3.3 Satsingsområder.....	10
4.0 HOVEDMÅL I PLANPERIODEN .....	11
5.0 TILTAKSPLAN.....	12
MÅL OG TILTAK ØKONOMI OG ANSVAR TIDSRISTER .....	13
ORGANISERING AV PLANPROSESSEN.....	18
1. Skoleutvikling / Skolebasert vurdering .....	18
2. IKT plan - må oppjusteres i forhold nåsituasjonen.....	18
Vedlegg .....	19
Plan for kvalitetssikring .....	19
Tilpasset opplæring.....	20
Relevant litteratur og lenker: .....	21
Viktige lover og forskrifter grunnskoleområdet .....	22

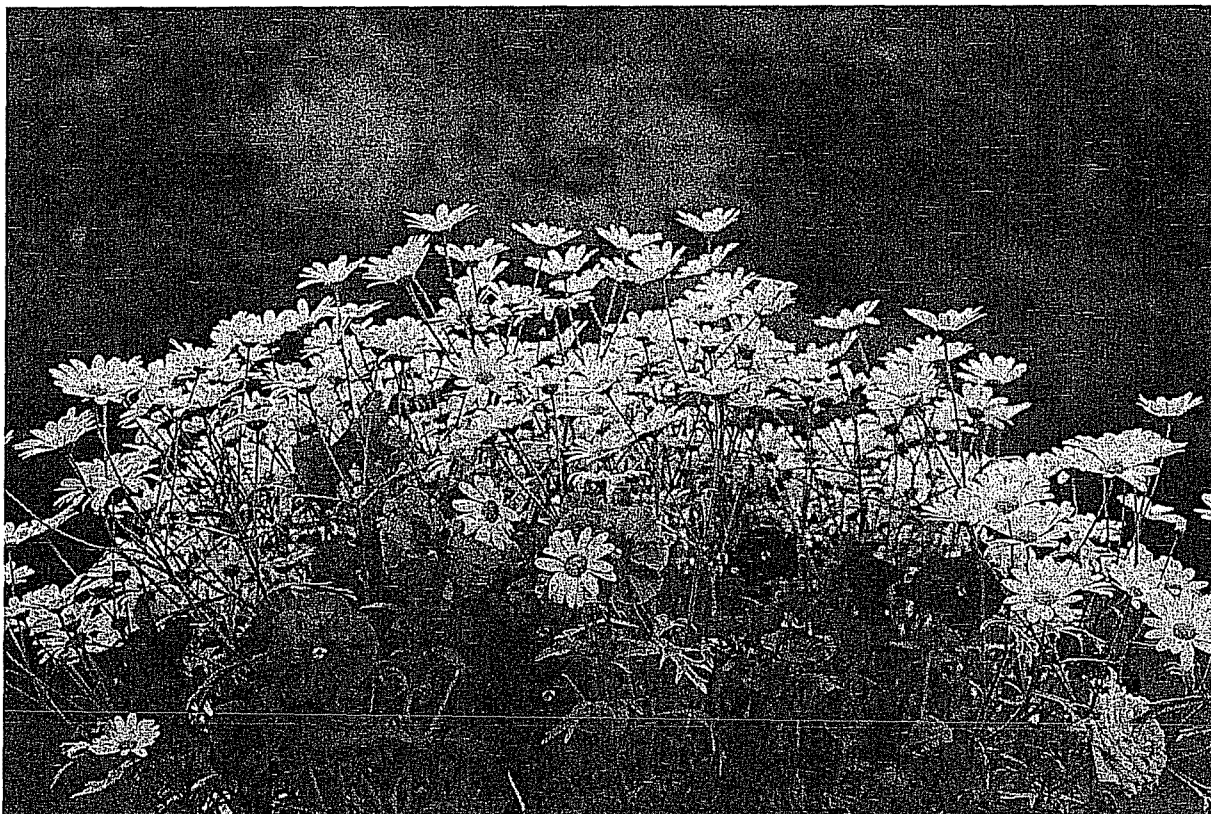
## Forord

Vi håper at denne planen vil bidra til en avklaring i forhold til de utfordringene kommunen står overfor, og at den vil gi oss et godt styringsverktøy i planperioden. Vi håper videre at planen vil gi grunnlag for en styrket skolevurdering og at dette vil bidra til en bedre grunnskole for alle elevene, en bedre arbeidsplass for de ansatte og ikke minst en bedre oversikt og styringsmulighet for politikere.

Grunnskolen er en del av kommunens kjerneoppgaver og kvaliteten i skolen er som for den øvrige drift, avhengig av bevilgninger over statsbudsjettet til kommunen, og i neste omgang avhengig av hvordan kommunestyret prioriterer skolen opp mot andre kommunale områder. Viktigst er imidlertid den arbeidsinnsats skoleledere og lærere gjør, den motivasjon og det faglige engasjementet de viser i det daglige, ofte innenfor trange økonomiske rammer. Viktig er det også hvordan de pedagogiske mål materialiserer seg i den daglige opplæringssituasjonen, og hvordan foreldre og foresatte trekkes med og engasjeres i barnas læring. Det er derfor den enkelte ansattes kompetanse og samhandling mellom personer, store og små, som sammen med de økonomiske og fysiske rammene, avgjør hvilken kvalitet skolen får.

I en slik situasjon er det påkrevet med en overordnet kommunal plan som sier noe om hvilke prioriteringer som skal foretas og hvilke midler som skal brukes for å løse oppgavene.

I bunnen ligger de nasjonale mål og ambisjoner, først og fremst nedfelt i lover og forskrifter, og i praksis gjennom reformene i skolen.



## **1.0 INNLEDNING OG BAKGRUNN**

### **Politiske vedtak og lovgrunnlag**

Kommunestyret vedtok i sak 34/06; Handlingsprogram og økonomiplan for perioden 2007 – 2010, å gi administrasjonen i oppgave å utarbeide en kommunedelplan for grunnskole med status, mål og tiltaksdel.

Følgende dokumenter vil bli benyttet som dokumentasjon og arbeidsverktøy i planprosessen: Opplæringslov med forskrifter, herunder Læreplanverk for Kunnskapsløftet  
Handlingsplan 2007 – 2010  
Rapport etter tilsyn i grunnskolen  
Nordre Land kommunes trivselsundersøkelse  
Kostra

### **1.2 Planens mål**

- Sammenkopling og prioritering av overordnede nasjonale mål og eksisterende kommunale mål i kommuneplanens langsiktige del.
- Skape et evaluerbart styrings- og planleggingsverktøy i forhold til kommunenes arbeid med årsmeldinger og budsjett.
- Utvikle egne kommunale prioriteringer og konkrete mål for innhold og organisering av den kommunale grunnskolen i planperioden.

Kommunedelplanen skal gi uttrykk for Nordre Land kommunes konkrete målsettinger for grunnskolen i planperioden.

Planen skal sammen med de sentralt vedtatte lover og forskrifter for kommunal skoledrift, kommunale prioriteringer gjennom handlingsplaner og overordnet kommuneplan, bidra til å sikre at den kommunale grunnskolen løser de oppgaver den er pålagt og at alle barn får det skoletilbudet det har krav på.

Planen skal videre bidra til å kvalitetssikre det kommunale skoletilbudet etter et skolevurderingssystem og ikke minst skal planen legge forholdene til rette for en systematisk skoleutvikling innen de områdene planen prioriterer.

Kommunedelplanen skal legge grunnlaget for en systematisk utvikling av skolen gjennom konkrete mål og tilbakerapporteringsrutiner.

Rapportene skal danne grunnlaget for skolens årsmeldinger og dette skal igjen sammen med de sentralt vedtatte lover og forskrifter danne grunnlaget for grunnskolens budsjettarbeid.

Grunnskolenes I KT plan og skoleutviklingsplan vil bli tatt in i kommunedelplanen for grunnskolen som vedlegg når de er ferdige.. For dette arbeidet legges det følgende føringer, se vedlegg.

## 2.0 RAMMEBETINGELSER

### 2.1 LOVGRUNNLAG

Sentralt lov- og forskriftsverk for grunnskole finnes i:  
Lov om grunnskolen og den vidaregåande opplæringa (opplæringslova).  
Forskrift til opplæringslova, herunder Læreplanverket for Kunnskapsløftet  
I tillegg reguleres virksomheten av ett sett generell lover i forhold til arbeidsmiljø, forvaltningslov, barnelov osv. (se vedlegg)

**2.2 Kommuneplanen for Nordre Land** (Vedtatt Kommunestyresak 24/05)  
"Livskvalitet, bærekraft og utvikling" for perioden 2005 – 2014, inneholder følgende overordnede mål på området "Barn og unges levekår".

*Barn og unge skal ha trygge oppvekstvilkår og gode utviklingsmuligheter.*

Planen trekker i kapitlet om Barn og unges levekår opp følgende utfordringer som er relevante for en kommunedelplan om grunnskole:

- *Bedre skolens rammebetingelser for å møte framtidens krav til kunnskapsformidling/læring*
- *Bedre tilgjengelighet for barn og unge med funksjonshemminger*

Retningslinjene for planarbeidet innenfor programområdet sier bla:

- *Gjøre skolen til en møteplass for mangfoldet som gir alle muligheter for egenutvikling og læring*
- *Gi alle barn og unge muligheter til god kunnskapstilegning etter egen evne.*
- *Sikre medvirkning for barn og unge*

### 2.3 Kunnskapsløftet

- \* nye læreplaner med kompetansemål
- \* kompetansehevende tiltak for de ansatte i skoleverket
- \* nye læremidler
- \* økt fokus på tilpasset opplæring
- \* vektlegging av sosial kompetanse
- \* programfag til valg (utdannings- og karriereveiledning)
- \* fem grunnleggende ferdigheter:

- å kunne uttrykke seg muntlig
- å kunne lese
- å kunne regne
- å kunne uttrykke seg skriftlig
- å kunne bruke digitale verktøy

## 2.4 Andre føringer

- innføring av sosialfaglige prosjektstillinger
- frukt og grønt på barnetrinnet
- vurdere grunnbemanningen i skole
- leksehjelp på skolene, sees i sammenheng med skoleskysordningen

**Skolebibliotek = lesing**



## 3.0 STATUS OG UTFORDRINGER

### 3.1 Status

#### 3.1.1 Skolene

Skole	Antall elever	Ansatte pedagoger	Ansatte assistenter	Merkantil personale	Barn i SFO
Dokka barneskole	385	34	17	1	Ca 105
Dokka ungdomsskole	190	23	2	1	-----
Torpa barne- og ungdomsskole	223	27	7	1	Ca 15
Voksenopplæringens grunnskoleavdeling	5	1	0	0,1	

Grunnskolen i Nordre Land kommune er delt inn i fire fysiske skolesteder, Dokka barneskole, Dokka ungdomsskole, Torpa barne- og ungdomsskole og grunnskoleavdelingen av den kommunale voksenopplæringa.

Alle skolene har rektor med fullt økonomisk, personalmessig og pedagogisk ansvar. Skolene framstår i dag som fire relativt forskjellige og atskilte skoler med egne pedagogiske plattformer, ordensregler og verdigrunnlag. Det forgår noe samarbeid, men dette er knyttet til praktiske forhold og enkeltaktiviteter.

Det kommunale styringssystemet innebærer at Rådmannen er øverste ansvarlige i forhold til oppfylling av lov og forskrifter også når det gjelder den kommunale skoledrift. Rektorene har p.t. en assisterende rådmann som nærmeste overordnede. I kommuneadministrasjonen har Rådmannsledelsen skolefaglig ansvar i forhold til regional stat, Fylkesmannen. Rådmannsledelsen utgjør også en ressurs i forhold til kommunal skoleutvikling.

Våre skoler står godt rustet til å videreutvikle den digitale satsingen i grunnskolen. Utbyggingen av trådløse nettverk i skolebygningene har lagt et godt grunnlag for videre utvikling. Gjennom grunnskolens IKT-plan, kompetanseutvikling og avsetning av nødvendige ressurser til fornying/utvidelse av maskinparken for elever og lærere, er det lagt et grunnlag for fortsatt å være blant de beste i fylket. Læringsplattformen Fronter er tatt i bruk ved alle skoler og kan brukes av ledelse, lærere, elever og foreldre.

Skolenes hjelpeapparat består av ulike deler fra enheten Familie og helse. Dette dreier seg om barnevernet, skolehelsetjenesten og pedagogisk psykologisk tjeneste.

I tillegg benytter skolene de felles kommunale støttefunksjonene som Økonomiavdeling, Personalavdeling, IKT-avdeling og Fellestjenesten.

Politisk er grunnskolen lagt inn under Hovedutvalg for levekår..

#### 3.1.2 Tilstandsrapport for grunnskolen i Nordre Land kommune

Årlig rapportering etter Undervisningsdirektoratets mal for årlig rapportering av tilstanden i grunnskolen.

### 3.2 utfordringer

- Øke elevenes læringsutbytte – tilpasset opplæring
- Samhandling og kommunal overbygning
- Rekruttere og beholde ansatte / kompetanseoppbygging
- Skolevurdering
- Behov for utvikling av teknologi
- Skolebibliotek/mediatek

#### 3.2.1 Øke elevenes læringsutbytte – tilpasset opplæring



For å øke elevenes læringsutbytte, kreves varierte læringsformer, og et motiverende læringsmiljø.

*"Det dreier seg ikke bare om å forsyne elevene med kunnskap og ferdigheter, men også om å forankre dem i et verdifelleskap. Det paradoksale er at forankringen av eleven i et verdifelleskap ikke bare er det beste middelet mot konsentrasjonsvansker, mobbing og vold. Et verdifelleskap er også den faktor som fremfor noe annet motiverer til læring" (Guttorm Fløistad).*

Læring og undervisning er ikke det samme, og dette må gjenspeile seg både i fysisk tilrettelegging og organisering av opplæringa. Læring er en aktiv prosess som skjer med og i den enkelte, mens undervisning er at andre legger forholdene til rette for gode læringsbetingelser. Det betyr at rammene må kunne varieres og tilpasses ulike arbeids- og læringsformer. Alle elever har krav på tilpasset opplæring og at tilrettelegging opp mot den enkelte elev er en forutsetning for å nå læreplanens mål

Skolene har i de senere år opplevd at en stadig større andel av de totale ressursene må styres mot utsatte grupper og enkeltindivider. Det har vært en markert økning av barn og unge med psykiatriske diagnoser og psykiske eller fysiske funksjonshemninger. Skolene opplever en stor økning av elever med spesialpedagogiske behov, og kommunens ressursbruk knyttet til ressurskrevende barn har økt betydelig.

I denne sammenheng bør det nevnes at det er politisk vedtatt å få inn sosialfaglige prosjektstillinger i skolen.

Det kan se ut som om det går mot større skiller mellom de barn og unge som klarer seg bra, og de som ikke gjør det. De alvorligste problemene blir flere og større, men rammer ikke nødvendigvis flere barn og unge enn før.

#### 3.2.2 Samhandling og kommunal overbygning

I møte med andre aktører og premissleverandører og ikke minst elever og foresatte, er det viktig at skolen i Nordre Land fremstår som en enhetlig og troverdig aktør som samhandler på et strategisk nivå. Dagens organisering gir store utfordringer i denne sammenheng – det kan bli mye koordinering og møtevirksomhet dersom tre/fire rektorer og skoler skal fremstå som Nordre-Landskolen.

Det er et klart behov for å utvikle et helhetlig overbygning/koordinering og en felles plattform for den pedagogiske virksomheten på tvers av skolene og skoleslagene. Det innebærer også at det i budsjettarbeidet brukes en ressurstilodelingsmodell som sikrer likeverdig skoletilbud for alle elevene i kommunen uavhengig av hvilken skole de går på

*"Skoleeiere må ha det nødvendige overblikket, den nødvendige kompetansen og de nødvendige ressursene som skal til for å ivareta det overordnede systemeieransvaret med henblikk på å forbedre kvaliteten og sikre en likeverdig opplæring. Eierne må dermed ta ansvar både for resultat kvaliteten, kvalitetssikringen og et støttesystem for å utvikle skolene sine" (KS)*

### **3.2.3 Rekruttere og beholde ansatte / kompetanseoppbygging**

Det har fram til nå ikke vært problemer med å rekruttere til lærerstillinger i Nordre Land kommune. De siste årene har den desentraliserte lærerutdanninga lagt til Dokka, vært et verdifullt bidrag til å holde andelen kvalifiserte søkere oppe.

Lærere som er kompetente, engasjerte og ambisiøse på elevenes vegne, er skolens viktigste ressurs. Lærernes kompetanse er den faktoren som påvirker elevenes prestasjoner mest. Det stilles mange og ulike krav til lærerne. De må ha faglig, pedagogisk og didaktisk kompetanse for å lede elevenes læring, og de må kunne spille på et stort repertoar av arbeidsformer og pedagogiske virkemidler. Lærerne må ha endrings- og utviklingskompetanse for å kunne reflektere over og, hvis nødvendig, endre egen undervisningspraksis. De må også ha sosial kompetanse for å kunne samarbeide og kommunisere med elever, foresatte og kolleger, og de må ha yrkesetisk kompetanse for å kunne reflektere over sine valg og holdninger som profesjonelle yrkesutøvere.

Ansvar for grunnskolen innebærer at skoleeier må sørge for at det til enhver tid er tilstrekkelig kompetanse i skolene

Det skal være fokus på kompetanseutvikling blant lærere for økt læreplanforståelse, fagforståelse og metodekunnskap. Grunnskolen skal ha ressurspersoner som kan veilede skolene i arbeidet med å utvikle metodekompetanse.

Det søkes opprettet en logopedstilling innenfor Familie og Helse. Kostnad kr 500.000,- forsøkes innarbeidet i handlingsplan/økonomiplan fra 2010.

### **3.2.4 Skolevurdering**

Det er i vår kommune utviklet et system og en plan for gjennomføring av skolebasert vurdering. Denne må brukes aktivt for å fremme skolenes utviklingsarbeid og for å kunne rapportere til skoleeier.

### **3.2.5 Behov for utvikling av teknologi**

Ved siden av datamaskiner og nettverk, vil det være behov for digitale kamera, digitale tavler, og nødvendig programvare for å løse de oppgavene vi står foran. Videreutvikling i bruk av Fronter som kommunikasjonsverktøy.

### **3.2.6 Skolebibliotek/mediatek**

Læreplanen stiller krav i forhold til tilgang på skolebibliotek. Bibliotek/mediatek bør ha en sentral plass i skolen. Grunnskolen i kommunen har i lang tid vært svært opptatt av lese-/skriveopplæring, blant annet gjennom satsingen på prosjektet "Felles lesebok nei – takk". Det er også satt i gang ulike andre leseprosjekt. I tillegg til at tradisjonelle bibliotekstjenester fortsatt er like viktig som tidligere, har IKT kommet for fullt. Derfor må det være god tilgjengelighet til datautstyr. Skolebiblioteket skal formidle informasjon og tanker som er avgjørende for å kunne fungere i dagens

informasjons- og kunnskapsbaserte samfunn. Lover og læreplaner stiller krav om gode skolebibliotek.



### 3.3 Satsingsområder

Økt læringsutbytte  
(arbeidsinnsats/arbeidsvaner – studieteknikk og lignende.)  
Motivasjon  
Samhandling og kommunal overbygning  
Lærende organisasjon  
Rådgivningstjenesten

## 4.0 HOVEDMÅL I PLANPERIODEN

Visjonstenkningen på planens første side trekker opp rammene for de målsettingene vi har for vår kommunale grunnskole.

*Nordre Land kommune vil ha en skole som bidrar til å skape aktive og trygge elever som bruker mulighetene til faglig, sosial og personlig utvikling. En skole med profesjonelle og motiverte lærere i tett samarbeid med foreldre. En skole som er preget av nytenking og fokus på framtida.*

Veien fram mot en slik skole blir til ved at vi konkretiserer planens mål i en tiltaksplan som binder sammen overordnede nasjonale og eksisterende kommunale mål, og at vi skaper et evaluerbart styrings- og planleggingsverktøy i forhold til kommunenes arbeid med årsmeldinger og budsjett.

Og ikke minst at vi utvikler egne kommunale prioriteringer og konkrete mål for innhold og organisering av den kommunale grunnskolen i planperioden.

Skoleeiers ansvar både for resultat kvaliteten, kvalitetssikringen og et støttesystem for å utvikle skolene sine, tilsier at det må settes inn personell eventuelt frigjøre tid hos andre for å løse disse oppgavene.

Både Læringsplakaten knyttet til læreplanen og vår lokale læringsplakat gir klare oppgaver som også nedfelles i tiltaksplanen

### **Læringsplakaten er en del av det sentrale Læreplanverket**

Læringsplakaten inneholder 11 grunnleggende forpliktelser for alle skoleeiere, skoler og læresteder:

- Gi alle elever og lærlinger/lærekandidater like muligheter til å utvikle sine evner og talenter individuelt og i samarbeid med andre
- Stimulere elevenes og lærlingenes/lærekandidatenes lærelyst, utholdenhet og nysgjerrighet
- Stimulere elevene og lærlingene/lærekandidatene til å utvikle egne læringsstrategier og evne til kritisk tenkning
- Stimulere elevene og lærlingene/lærekandidatene i deres personlige utvikling og identitet, i det å utvikle etisk, sosial og kulturell kompetanse og evne til demokratiforståelse og demokratisk deltakelse
- Legge til rette for elevmedvirkning og for at elevene og lærlingene/lærekandidatene kan foreta bevisste verdivalg og valg av utdanning og fremtidig arbeid
- Fremme tilpasset opplæring og varierte arbeidsmåter
- Stimulere, bruke og videreutvikle den enkelte lærers kompetanse
- Bidra til at lærere og instruktører fremstår som tydelige ledere og som forbilder for barn og unge
- Sikre at det fysiske og psykososiale arbeids- og læringsmiljøet fremmer helse, trivsel og læring
- Legge til rette for samarbeid med hjemmet og sikre foreldres/foresattes medansvar i skolen
- Legge til rette for at lokalsamfunnet blir involvert i opplæringen på en meningsfylt måte



### **Nordre Land plakaten**

Nordre Land skolen skal preges av:

- En undervisningssituasjon preget av tydelig klasseledelse, arbeidsro, orden, kreativitet og energi
- Tilpasset opplæring for alle i et trygt, tolerant og godt sosialt miljø som fremmer faglig, sosial og personlig utvikling hos elevene
- Trygge og glade elever i god fysisk form
- Kompetente, profesjonelle, motiverte og utviklingsorienterte lærere
- Gode fysiske rammer; moderne og velfungerende skolebygg og uteareal
- Økt elev- og foreldremedvirkning, aktivt samarbeid mellom skole- hjem preget av konstruktiv og åpen dialog
- Nytenking – en skole med fokus på framtida
- Tilgang på oppdatert læringsmateriell og IKT-

satsing

- Utnytte flerkulturell kompetanse
- Lik og rettferdig vurdering som bidrar til vekst og utvikling
- En aktiv skoleeier som samordner, tilrettelegger og etterspør gode resultater

## **5.0 TILTAKSPLAN**

*En lærende organisasjon er en organisasjon som kontinuerlig forbedrer sin evne til å skape sin egen fremtid.*

Peter M. Senge

For å nå målene planen konkretiseres planen i en tiltaksdel med tidsfrister og ansvarsfordeling. Arbeidet med gjennomføringen av denne tiltaksdelen skal dokumenteres gjennom kommunens periodiske rapporteringssystem

For svært mange av målene over kan grad av måloppnåelse dokumenteres gjennom vedtatt "System og verktøy for skolebasert vurdering", gjennom nasjonale prøver, elevundersøkelser, KOSTRA og GSI-statistikk.

## MÅL OG TILTAK ØKONOMI OG ANSVAR TIDSFRISTER

Brukte forkortelser: RM. rådmann (inkluderer skolefaglig ansvarlig og skolekoordinator)  
 R = rektorer  
 SE = skoleeier

MÅL	TILTAK	ØKONOMI	ANSVAR	TIDSFRIST
<p>Øke læringsutbytte hos elevene med fokus på de 5 grunnleggende ferdigheter.</p> <p>Våre elever skal være best til å lese i Oppland</p> <p>Ingen elever skal gå ut av skolen i Nordre Land uten å kunne lese og skrive</p>	<p>Tilpasset opplæring, basert på forskningsbasert viten</p> <p>Lese- og skriveopplæring, matematikk og IKT er faglige satsingsområder</p> <p>Vi skal ha den beste leseopplæringa</p> <p>Vektlegge klasseledelse</p> <p>Videreføre plan for systematisk kompetanseheving hos skolens ansatte.</p> <p>Det stilles faglige kvalitetskrav til undervisningen.</p> <p>Tid til kollegaveiledning</p> <p>Teamorganisering av lærerne</p>	<p>Kompetanseutviklingsmidler</p> <p>Interne kurs og veiledning krever økte rammer.</p>	<p>R</p> <p>RM</p>	<p>I planperioden</p>
<p>Tidlig avdekking av fagvansker hos elevene</p>	<p>Tidlig kartlegging</p> <p>Behovsrettede tiltak settes inn så tidlig som mulig i skoleløpet</p>	<p>Egne rammer</p> <p>Midler til spesialundervisning</p>	<p>R</p> <p>SE</p>	<p>2008</p>

## MÅL OG TILTAK ØKONOMI OG ANSVAR TIDSFRISTER

Brukte forkortelser: RM. rådmann (inkluderer skolefaglig ansvarlig og skolekoordinator)  
 R = rektorer  
 SE = skoleeier

MÅL	TILTAK	ØKONOMI	ANSVAR	TIDSFRIST
Alle elever skal ha tilpasset opplæring	Tilrettelegging av fysiske forhold Alle elever får utfordringer, slik at de beholder lærelyst, motivasjon og følelsen av mestring (dokumenteres gjennom ulike undersøkelser) Skolene sammen med foreldrene arbeider med ulik organisering, læringsstrategier og arbeidsplaner for å få til tilpasset opplæring	Innen egne rammer	SE RM R Kontaktlærer Spes.ped veileder PPT	- 2010
Det skal gis tilbud om intensiv opplæring til elever som strever med lesing og skriving og andre fagområder	Ulike kurs etter behov, minimum i lesing, matematikk og svømming, gjerne aldersblandede	Innen egne rammer	R Kontaktlærer Spes.ped veileder	Høst 2008
Elever som ikke får tilfredsstillende utbytte av undervisningen, skal etter sakkyndig vurdering sikres spesialpedagogiske tiltak og eller ressurser	Spesialundervisning skal iverksettes etter enkeltvedtak på bakgrunn av sakkyndig utredning og individuell opplæringsplan	Innen egne rammer	SE R Kontaktlærer Spes.ped veileder PPT	Vår 2008

<b>MÅL</b>	<b>TILTAK</b>	<b>ØKONOMI</b>	<b>ANSVAR</b>	<b>TIDSFRIST</b>
Alle elever skal være inkludert ved sin skole, men elever som ikke kan få tilfredsstillende tilbud ved skolen skal i perioder få et alternativt opplegg innenfor eller utenfor skolebygget i hele, eller deler av skoletiden	Det skal utredes oppretting av alternative opplæringstilbud. Det skal opprettes alternative læringstilbud og -arenaer i kommunen.		SE RM R	Høst 2008
Gi elevene kultur-opplevelser	Beholde Kultursekken der profesjonell kunstnere gir tilbud lokalt		Kultursjefen R	I planperioden
Gi elevene et godt grunnlag for eget utdanningsvalg	Styrke og videreutvikle rådgivningstjenesten Tilrettelegge jobbsøkerkurs, entrepenørskap, hospitering gjennom faget "Utdanningsvalg" Karriereperm	Økte kostnader skoleskyss	R RM	I planperioden
Sosialt veltilpassede elever  Elevene våre skal ha et positivt og inkluderende klasse- og skolemiljø	Fokus på å utvikle sosial kompetanse Sosialfaglige prosjektstillinger Skoleteam Samarbeid med Familie og helse Gode overgangsordninger barnehage/skole, barneskole/ungdomsskole/videregående skole Tiltaksplan mot mobbing	Egne rammer	R RM Leder Fam. og helse SE Barnehagestyrere	I planperioden
Øke elevenes digitale kompetanse	Oppgradert maskin- og programvare Bruk av digitale tavler. Videreutvikle bruk av digital læringsplattform (Fronter)IKT opplæring etter felles kommunal plan	Egne rammer	R	I planperioden

<b>MÅL</b>	<b>TILTAK</b>	<b>ØKONOMI</b>	<b>ANSVAR</b>	<b>TIDSFRIST</b>
Vektlegge fysisk aktivitet	Fortsatt satsing på FYSAK Tilrettelegging av skolenes uteområder Ferdigstille reguleringsplanen for skoleområdet på Dokka Daglige aktivitetstilbud for alle elever.	Egne ramme Fysak pott	R RM Kommunal Fysak koordinator	2009
Videreutvikle samarbeidet mellom hjem og skole	Egnede møtearenaer. Trekke foreldrene inn i arbeidet med skolebasert vurdering Aktiv informasjon fra skolens side. Faste informasjonsrutiner fra kommunen, skolene og lærerteamene	Egne rammer	R RM Fellestjenesten	I planperioden
En aktiv skoleeier	Politiske føringer, likeverdige økonomiske rammer, Regelmessige rapporter til politiske organ, hovedutvalg og kommunestyret		RM SE	2008
Likeverdig ressurstilgang til skolene	Budsjettarbeidet for skolene skal bygge på en ressurstilodelingsmodell som sikrer en likeverdig ressurstilgang	Egne rammer	RM SE	2008
Skolene våre skal være lærende organisasjoner	Aktiv bruk av skolebasert vurdering etter oppsatt plan Rapportere til skoleeier	Egne rammer	R RM	Hele planperioden
Rekruttere og beholde gode lærere  Lærere som underviser i norsk, engelsk og matematikk skal ha utdanning i dette tilsvarende minst 60 studiepoeng	Bruke intervju ved tilsettinger Tilby veiledning og kompetanseheving Opprettholde godt samarbeidende team  Krav om kompetanse ved tilsetting, Kompetanseutviklingstiltak for allerede tilsatte lærere	Egne rammer Statlige kompetanse-midler Kr 300.000,- årlig i kommunale kompetanse-midler	R RM SE	I planperioden

<b>MÅL</b>	<b>TILTAK</b>	<b>ØKONOMI</b>	<b>ANSVAR</b>	<b>TIDSFRIST</b>
Våre elever skal ha oppgraderte læremidler	Avklaring av behovet	Vurderes innarbeidet i handlingsplan og budsjett	R Skoleeier	Fortrinnsvis i planperioden
Gode skolebibliotek/mediatek	Øke stillingsstørrelsen for skolebibliotekarene	Vurderes innarbeidet i handlingsplan og budsjett	SE R	Fortrinnsvis i planperioden
Samhandling mellom skolene	1. Styrke koordinatorstilling på kommunenivå med 30 % stilling 2. Økt tid til skoleledelse 3. Formalisert samarbeid mellom skolene	Vurderes innarbeidet i handlingsplan og budsjett	1. RM/SE 2. RM/SE 3. Rektorene	Fortrinnsvis i planperioden
Øke lærenes kompetanse innenfor fagene dans, drama, musikk	Gi mulighet for at grunnskolens lærere skal få utviklet sin kompetanse ved hjelp av kulturskolens personale	3 timer økning av kulturskole-budsjettet	R Leder Kulturskolen	I planperioden
Utvikle samarbeid med lokale lag og foreninger  Videreutvikle samarbeidet med lokalt næringsliv	Skolene skal aktivt ta kontakt med aktuelle lag og foreninger som kan styrke og berike i arbeidet med skolenes overordnede målsetting Hovedsakelig plassere dette arbeidet inn i det nye faget Utdanningsvalg (utdannings- og karriereveiledning)	Egne rammer	R	I planperioden
Utvikle elevenes energibevissthet	Arbeide med ENOVA sitt Regnmakerne- opplegg	Egne rammer	R	I planperioden

## **ORGANISERING AV PLANPROSESSEN**

Prosjekteier: Rådmannen

Politisk eier: Ordfører og leder for Hovedutvalg for levekår

Prosjektansvarlig: Aage Sandlie

Prosjektleder: Trond Jensen

Prosjektgruppe: Marit Ørstad, Jan Viggo Eidissen

Styringsgruppe: Grunnskolerektorene i kommunen, og assisterende rådmann Aage Sandlie

Øvrige roller:

Referansegruppe: Ansatte og tillitsvalgte i grunnskolen, Ungdommens kommunestyre, grunnskolenes foreldreåd, elevråd og samarbeidsutvalg, og kommunens innbyggere

### **1. Skoleutvikling / Skolebasert vurdering**

Vi har et system for skolevurdering som er vedtatt i Hovedutvalget. Skoleutviklingsplanen må bygge opp under vedtatt vurderingsplan.

Vurderingsplanen må tidfestes og områdedefineres for å kunne gjennomføres i sammenheng med vurderingsrutiner, årsmeldinger, budsjett budsjettrapportering. Utviklingsplanen må bygges fra enkelteleven via gruppe/årstrinn /hovedtrinn b/U og skole. Rektor har ansvar for konkretisering av utviklingsplanen i forhold til skolens virkesomhetsplan, årsplan, arbeidsplaner for elevene.

### **2. IKT plan - må oppjusteres i forhold nåsituasjonen.**

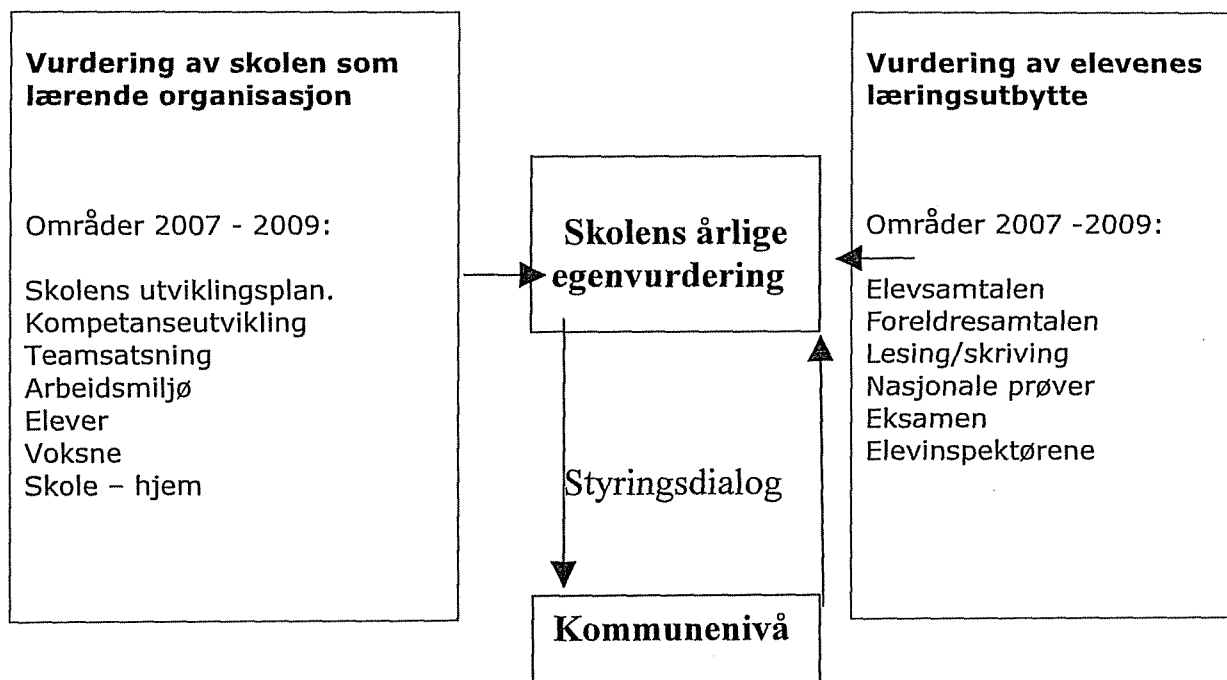
Nordre Land kommune var tidlig ute med utplassering av datamaskiner i skolene, men satsingen har stoppet opp når det gjelder de systematiske opplæringsprogrammene. Mange av våre lærere tar nå videreutdanning i IKT gjennom Norsk Nettskole. Dette kombinert med at lærerne har hver sin bærbare PC som arbeidsredskap og økning i nye elevmaskiner gjør at forholdene nå ligger bedre til rette for økt satsing på IKT.

Bruken på skolene har siden planen blitt mye enklere fordi det nå er trådløst lærer, elev og gjestenett på alle skolene. Den digitale læringsplattformen Fronter er i drift på alle Ungdomsskolene har elektronisk eksamensavvikling.

Rektorene er sammen med kommunal IKT veileder ansvarlig for at IKT planen blir konkretisert.

## Vedlegg

### Plan for kvalitetssikring



## **Tilpasset opplæring**

Det er et sentralt poeng at hele skolen må være opptatt av tilpasset opplæring. Tilpasset opplæring krever et godt samarbeid mellom skole og hjem, samarbeid med en rekke instanser i grunnopplæringen og at en spiller på ressurser utenfor skolen. Elevene må møtes der de er og som de er av hele skolesamfunnet. Individuelle forskjeller krever individuelle løsninger for elevene, for å skape gunstige læringsbetingelser. Selv om tilpasset opplæring må ses i forhold til hver enkelt elev og dermed kan være så mangt vil vi driste oss til en definisjon:

**Tilpasset opplæring er tilrettelegging for læring der eleven, utfra evner og forutsetninger, søker utfordringer og utvikler seg faglig, sosialt, fysisk og personlig. Tilpasset opplæring bygger på kunnskap om og forståelse av elevens læreforutsetninger og personlighet. Læringen foregår i området mellom det eleven kan og det eleven står for tur til å kunne.**

Definisjonen er relativt kort og må utdypes. Utgangspunkt for definisjonen er Læreplanen (L97), opplæringsloven, samt pedagogisk og psykologisk teori. Vi er særlig opptatt av grunnelementene ved all tilpasset opplæring, slik de framkommer i TPO-modellen (Strandkleiv 2004). I modellen inngår læring, motivasjon, vanskegrad, skolekultur, undervisning, lærerforutsetninger, elevforutsetninger og hjemmekultur som avgjørende faktorer i tilpasset opplæring. Samspillet mellom faktorene er avgjørende for kvaliteten på den tilpassete opplæringen.

Opplæringsloven fastsetter at opplæringen skal tilpasses den enkeltes evner og forutsetninger. Innenfor rammen av de ordinære ressurser som er stilt til disposisjon – noe som kan variere – har alle i rimelig grad krav på oppmerksomhet ut fra den enkeltes behov.

Dette betyr imidlertid ikke at alle har krav på en individuell opplæringsplan. Det gjelder bare den som ikke kan få tilfredsstillende utbytte av den ordinære tilpassede opplæringen. Spesialundervisning innebærer at det på bakgrunn av eget vedtak settes i gang særskilte tiltak for et enkelt individ.

**Tilpasset opplæring** kan ikke nås gjennom detaljerte og omfattende læreplaner. Bare ved at hver skole og hver lærer får den nødvendige frihet til å finne undervisningsformer som ivaretar individuelle hensyn kan dette skje. Elever lærer svært forskjellig. Noen lærer gjennom å se og høre, andre lærer best gjennom praktisk arbeid. Skolen må ha gode opplegg for alle elevers læring. Barn har evner på ulike felter, og modnes i forskjellig tempo. Behovet for oppfølging i hvert fag varierer med dette. Vi kan derfor ikke bruke timetall som mål på elevers behov for læring. Hver elev må få et individuelt tilpasset opplegg med sine egne mål som følges opp. Det må stilles fortløpende krav om utvikling og egenproduksjon.

### **Relevant litteratur og lenker:**

Utdanningsdirektoratet  
<http://www.utdanningsdirektoratet.no>

### **Lov om grunnskolen og den vidaregåande opplæringa (opplæringslova)**

<http://www.lovdata.no/all/nl-19980717-061.html>

### **Forskrift til opplæringslova.**

<http://www.lovdata.no/for/sf/kd/kd-20060623-0724.html>

### **Læreplaner**

[http://www.skolenettet.no/lkt/TM\\_UtdProgrFag.aspx?id=36375&scope=ScopeLaerAns&pslanguage=NO](http://www.skolenettet.no/lkt/TM_UtdProgrFag.aspx?id=36375&scope=ScopeLaerAns&pslanguage=NO)

### **Kultur for læring, ST meld 30 2003 – 2004**

<http://www.regjeringen.no/nn/dep/kd/Dokument/Proposisjonar-og-meldingar/Stortingsmeldingar/20032004/Stmeld-nr-030-2003-2004-.html?id=404433>

### **Program for digital kompetanse**

[http://www.regjeringen.no/upload/KD/Vedlegg/Grunnskole/Strategiplaner/program\\_for\\_digital\\_kompetanse\\_liten.pdf](http://www.regjeringen.no/upload/KD/Vedlegg/Grunnskole/Strategiplaner/program_for_digital_kompetanse_liten.pdf)

### **Gi rom for lesing**

[http://www.regjeringen.no/upload/KD/Vedlegg/Grunnskole/Strategiplaner/Giromforlesing\\_Strategiplan\\_05.pdf](http://www.regjeringen.no/upload/KD/Vedlegg/Grunnskole/Strategiplaner/Giromforlesing_Strategiplan_05.pdf)

### **Strategiplan for realfagene**

[http://www.regjeringen.no/upload/KD/Vedlegg/Grunnskole/Strategiplaner/Strategiplan\\_for\\_realfagene.pdf](http://www.regjeringen.no/upload/KD/Vedlegg/Grunnskole/Strategiplaner/Strategiplan_for_realfagene.pdf)

### **Strategiplan for kompetanseutvikling**

[http://www.regjeringen.no/upload/KD/Vedlegg/Grunnskole/Strategiplaner/strategi\\_for\\_kompetanseutvikling.pdf](http://www.regjeringen.no/upload/KD/Vedlegg/Grunnskole/Strategiplaner/strategi_for_kompetanseutvikling.pdf)

### **Elevenes læringsmiljø**

<http://www.regjeringen.no/nb/dep/kd/tema/Videregaende-opplaring/448264.html?id=448264>

## ***Viktige lover og forskrifter grunnskoleområdet***

### SPESIELT FOR GRUNNSKOLEN

Lov om grunnskolen og den videregående opplæringa (opplæringsloven) med forskrifter

### GENERELL FORVALTNINGSRETT

Kommuneloven

Forvaltningsloven

Offentlighetsloven

Sivilombudsmannsloven

Personopplysningsloven

### BARN OG UNGDOMS VELFERD OG RETTIGHETER

Barnelova

Barnevernsloven

FN-konvensjon om barns rettigheter

### HELSE, HYGIENE OG ARBEIDSMILJØ

Kommunehelsetjenesteloven

Forskrift om miljøretta helsevern i barnehage og skole

Forskrift om helsetjenester i skolen

Forskrift for badeanlegg, basseng og badstue

Arbeidsmiljøloven med forskrifter

Tobakkskadeloven

Brannvernloven

Smittevernloven