

Brukerveiledning for ajourhold i Allma Eiendom

Trinn for trinn....

Trinn 1:

Zoom deg ned til det området du skal korrigere. Bruk gjerne så stor målestokk som mulig. Målestokk 1 :2.000 kan være passe på mindre eiendommer, mens på større eiendommer kan du bruke opp til målestokk 1 : 8.000. For nøyaktighetens skyld, bruk så stor målestokk som mulig!

All ajourføring bør gjøres på hogstklassekart som vist i eksempelet under.

The screenshot shows a web browser window titled "Allma Eiendom - Windows Internet Explorer". The address bar contains the URL: <http://82.147.39.149/GeoCortex/Essentials/Web/Viewer.aspx?Site=MjosenEiendom>. The browser's menu bar includes "Fil", "Rediger", "Vis", "Favoritter", "Verktøy", and "Hjelp". The browser's address bar shows "Allma Eiendom".

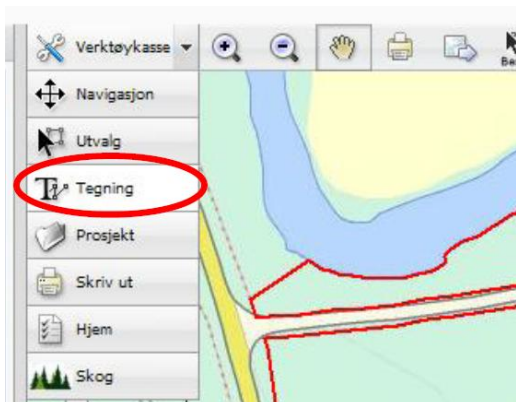
The main content area displays the "Allma Eiendom" logo and the text "Planlegger for skogbruket". Below the logo is a "Karttema" (Map Theme) section with a list of categories and their status:

- Naturtyper
- Kulturminner
- Artskart
- Vern
- Fagdatabesandpunkt
- Livsløstprer
- Skoceier_punkt
- Snuplass
- Utsløp_olje
- Veitplass
- Skoceier_linje
- Sporskader
- Driftsområder
- Skoceier_driftsområder
- Spesielle_miljøsyn
- Plandata
- Eiendom
- Verneskoegrense
- Veanett
- Miljøregistrering_1_skoeg

The map itself shows a forest management plan with various land parcels. The parcels are labeled with numbers and names, such as "173/6 Teig 1 Krabyskogen", "30 5A/ G23 10", "28 3A/ G23 13,7", "27 2A/ B17 34,7", "26 4A/ G20 11,3", "25 2A/ B17 16,2", "24", "23 3A/ G20 31,4", "22 5A/ G23 13,4", "21", "20", "19", "18", "17 5A/ G23 13,4", "16", "15", "14", "13", "12", "11", "10", "9", "8", "7", "6", "5", "4", "3", "2", "1". The map also shows a river and a road. A scale bar at the bottom right indicates distances up to 112 meters. The status bar at the bottom shows the projection: "WGS 1984 UTM Zone 33N" and the scale: "Målestokk 1: 2000".

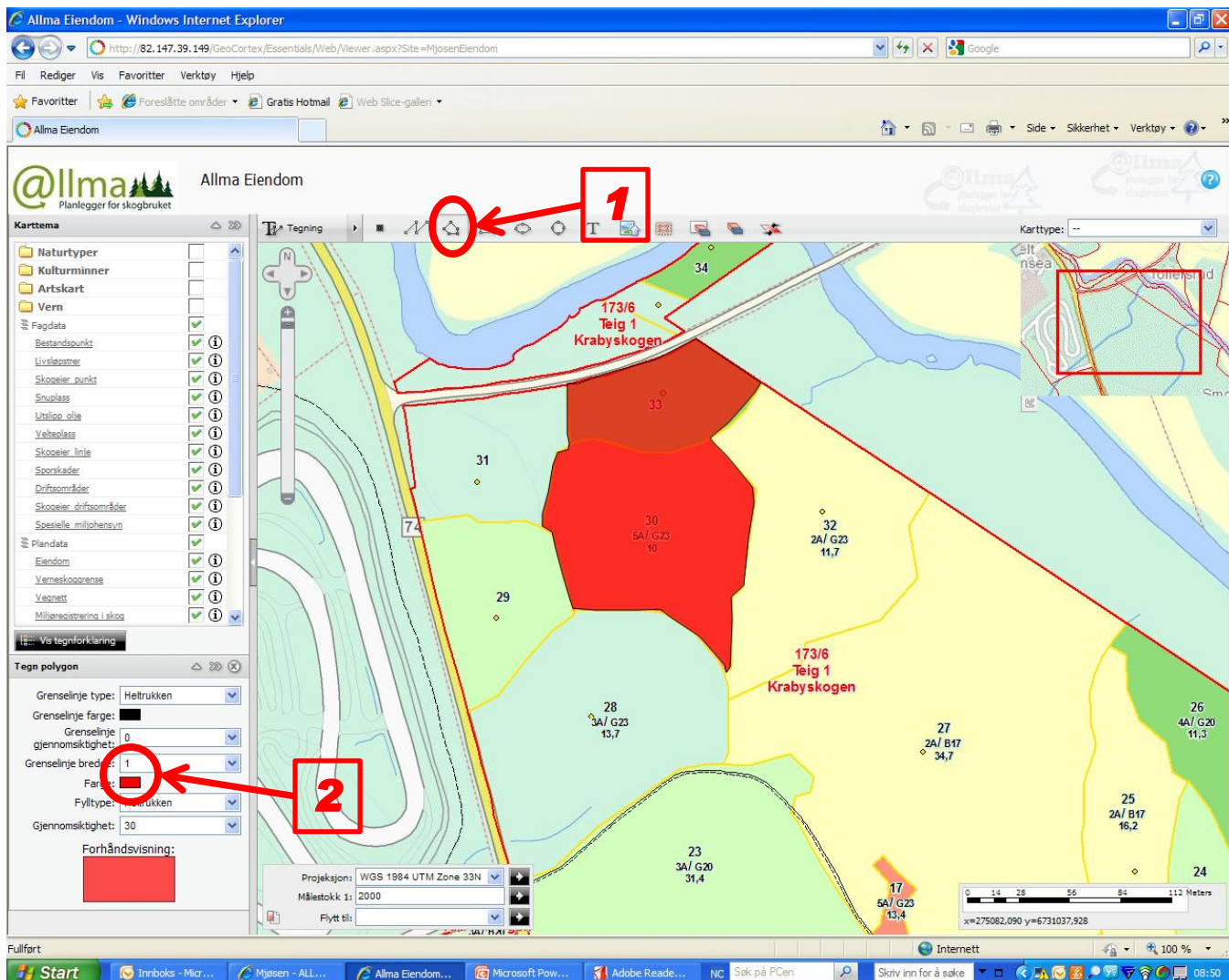
Trinn 2:

Kartfest tiltaket. Trykk på verktøykasse i menyen, og deretter på tegning som vist under.



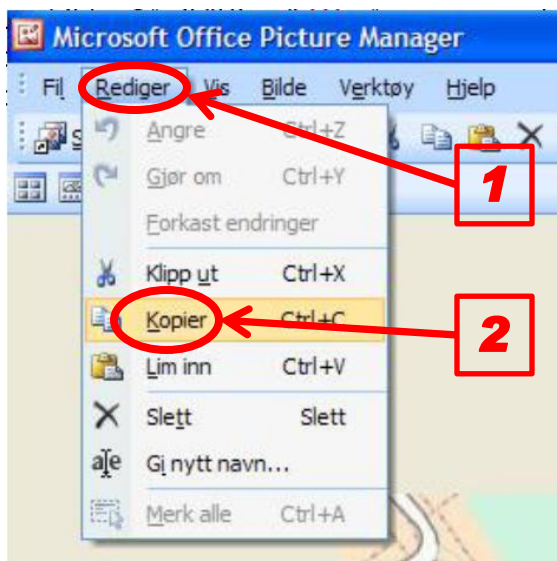
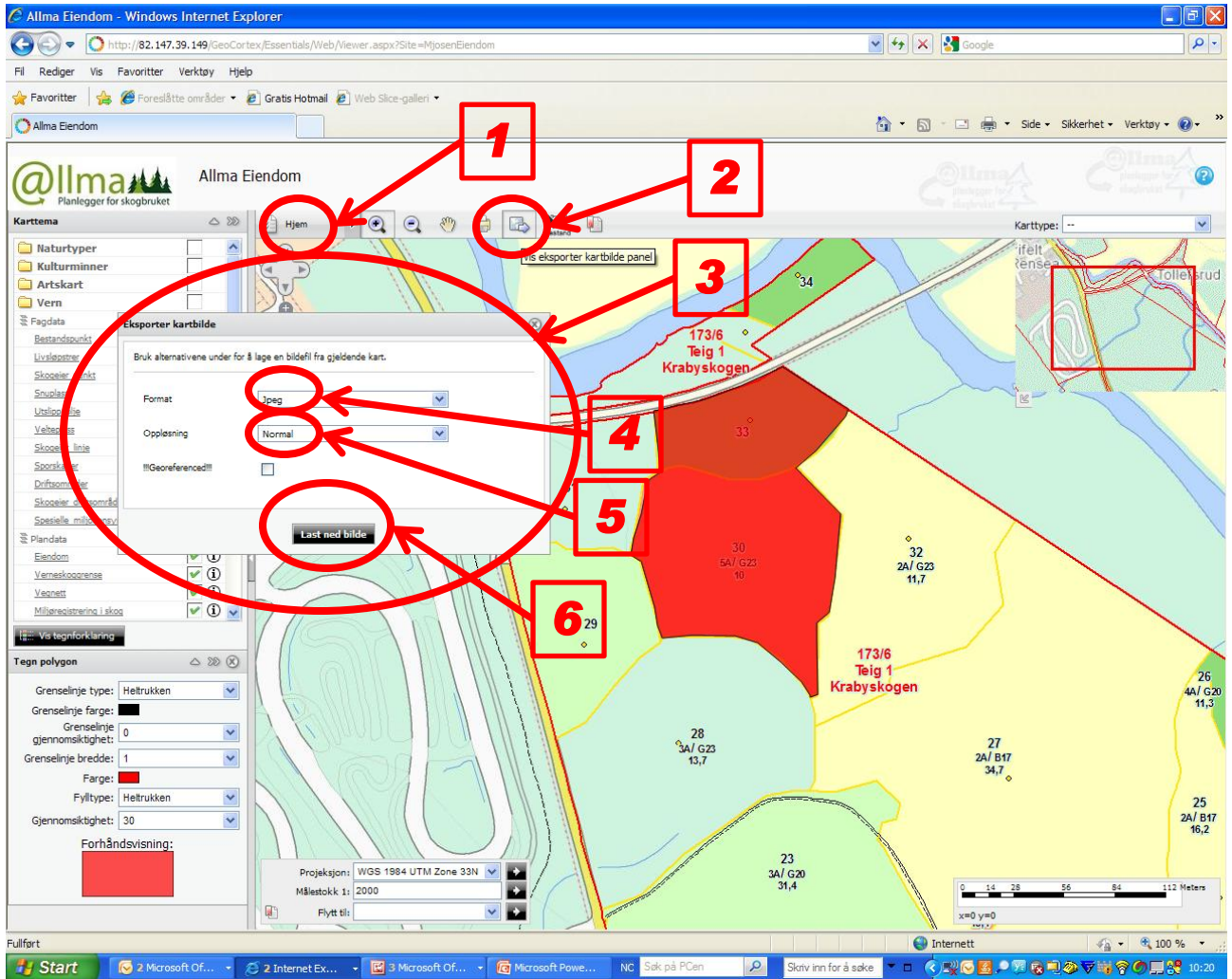
Trinn 3:

Tegn inn område som skal korrigeres ved å trykke på figuren for "Tegn polygon" (1). Bruk rød farge for hogst, mørk grønn for tynning, skarp gul for ungskogpleie og lilla for foryngelse/planting. Farge velges fra fargeskalaen vist i rute nederst til venstre (2). Når du har valgt tiltaksfarge kan du tegne området ved å bruke venstre musetast. Avslutt tegning med dobbeltklikk.

A screenshot of a web browser displaying the 'Allma Eiendom' application. The browser address bar shows 'http://82.147.39.149/GeoCortex/Essentials/Web/Viewer.aspx?Site=MjosenEiendom'. The application interface includes a toolbar with a 'Tegning' button circled in red and labeled '1'. Below the toolbar, a map shows a forest area with a red polygon drawn over it. The polygon is labeled '173/6 Teig 1 Krabyskogen'. To the left of the map, there is a 'Tegn polygon' panel with various settings. The 'Farge' (Color) dropdown is set to red, and this selection is circled in red and labeled '2'. The map also shows various forest types and boundaries, with labels like '31', '30', '29', '28', '27', '26', '25', '24', '23', '17', '34', '33', '32', '2A/G23 11,7', '2A/B17 34,7', '2A/B17 16,2', '3A/G20 31,4', and '5A/G23 13,4'. A scale bar at the bottom right indicates 0 to 112 meters. The browser's taskbar at the bottom shows several open applications and the system clock at 08:50.

Trinn 4:

Lag bilde. Gå til "Hjem" (1) på menyen, velg deretter "Vis eksporter kartbilde panel" (2). Du får opp en boks som heter "Eksporter kartbilde" (3). I boksen velger du "jpeg" (4) som format, og oppløsning "Normal" (5). Trykk deretter på "Last ned bilde" (6).



Trinn 5:

Du får nå automatisk opp bildet i et bildeprogram. Klikk på "Rediger" (1) og deretter på "Kopier" (2) som vist i eksempel til venstre.

Trinn 6:

Åpne e-postprogrammet på din PC. Bruk høyre musetast for å lime inn bildet som fortsatt ligger på din kopitavle. E-posten sendes til allma@miosen.no (1). Beskriv hva det gjelder. Sammen med tilhørende gards- og bruksnr, samt i hvilken kommune gards- og bruksnummeret ligger i (2). Beskriv også gjerne hvilken teig, og hvor i teigen tiltaket er utført/ajourføring skal gjøres.

Beskriv hvilket tiltak som er gjort, eller hva som skal korrigeres/ajourføres (3).

Følgende er viktig å beskrive når man skal ajourføre:

Generelt for alle tiltak: Tidfest når tiltaket er utført (viktig)

Hogst: Uttak i m3 og hvor mye som eventuelt står igjen. Planlagt foryngelse

Tynning: Tynningsuttak i form av volum, gjenstående treslagsfordeling og treantall

Ungskogpleie: Gjenstående treslagsfordeling og treantall

Foryngelse: Treslag som det er forynget med og treantall

