

Prosjektsatsing: Ekte landsbyliv



1. MÅL OG RAMMER

1.1 Bakgrunn

Etableringen av Landsbyen Næringshage, Landsbylauget og nå sist Nordre Land kommunes strategiske næringsplanprosess, der kommunestyret vedtok **"EKTE LANDSBYLIV"** som visjonen for Nordre Land, har revitalisert tanken om å videreutvikle Dokka som landsby, herunder også utvikle det gode grendeliv i kommunen.

Visjonen om det Ekte Landsbylivet må være ledestjernen i alt som settes i gang av utviklingsprosjekter fremover.

Landsbydefinisjonen: *"Landsby" er i utgangspunktet en klynge gårder hvor gårdshusene ligger tett samlet om en brønn, plass, vei eller hvor man har visse felles eiendommer og bruksting og utvikler en grad av samarbeidsfellesskap ved for eksempel våronn og innhøsting, ,....Der hvor landsbyene kom opp i en viss størrelse kunne man finne spesialiserte yrker som smed, vever, møller, gjestgiveri, kirke osv." (www.wikipedia.no)*

I dette ligger å bruke assosiasjonene begrepet landsbyen ofte gir oss: *noe trivelig, sjarmerende, koselig og landlig. Forestillinger som Ekte landsbyliv gir er gjerne et sted med mindre stress, raushet og tid til hverandre, nærhet, ekthet, det gode liv og nær kontakt med bygda, kulturen og naturen.*

"LandsByen Dokka" ble lansert til OL i 1994 av Nordre Land Næringssselskap, og har i 2009 eksistert som et lokalt begrep i 15 år. Det ble laget logo høsten 1993, og ble presentert i OL-avisa i februar 1994. I løpet av denne tiden har begrepet modnes og flere tatt "Landsbyen" i bruk lokalt, i sine produkter og tjenester. I tillegg til de nevnte over, kan nevnes; Landsbybrødet, LandsbyData, JuleLandsbyen, Landsbykonferansen, Landsbystafetten, "kommer du fra Landsbyen....?"

Landsbyen Dokka har denne kompaktheten i tilbud som Landsbydefinisjonen skisserer. I gangavstand finnes et stort utvalg av handels- og servicebedrifter, offentlige tjenester og tilbud, samt et skolevesen tilrettelagt for alle aldre. Flere av servicebedriftene har mottatt nasjonale priser og utmerkelse for god drift og kundeservice.

Landsbyen har en sterk forhistorie innen jernbanedrift og kraftproduksjon, i tillegg til de naturgitte forholdene innen skog- og landbruk. Det finnes et bredt utvalg av solide industribedrifter som sokner til Landsbyen med produkter og kompetanse innen stål, tre, konfeksjon, håndverk, kraft, møbler, betong, bygg og transport. Det er lett å tenke seg flere framtidrettede prosjekter i denne forbindelse.

Det er pr. i dag ikke registrert andre steder som profilerer seg med Landsbyen som sitt varemerke. Det kan derfor se ut som at det er en unik sjanse å gripe en slik nasjonal posisjon. Kanskje kan det skape nasjonal medieinteresse ved at det søkes om landets første Landsbystatus?

Landsbykonferansen

En nyvinning i 2009 var historiens første **Landsbykonferanse** 30.01.09.

Tittelen var **" Landsbylivet – potensiale og muligheter."**

Temaet var *Sammen for Landsbyutvikling*, der historien virker som inspirasjon for framtidens drømmer og utvikling. 104 personer deltok i det som virkelig ble en konferanse for inspirasjon for stedsutvikling! Dokumentasjonen fra deltakernes "drømmer" er samlet i et eget hefte.

Det var faglig svært dyktige innledere med relasjon til stedsutvikling, historikk, byggestiler og framtid visjoner. Innlederne formidlet Landsbyens potensiale og muligheter fra flere synsvinkler.

Under denne konferansen ble idèen om et samlende tettstedsprosjekt offisielt presentert; **"Landsbyen 2015" (arbeidstittel).**

Denne ideen er nå videreutviklet til et overordnet paraplyprosjekt – **EKTE LANDSBYLIV** - med et LANDSBYRÅD som ledende organ, og flere delprosjekter under denne satsingen, der tre foreløpig er definert;

- Merkevarerprosjekt/omdømme: Jamfør egen prosjektplan
- Stedsutviklingsprosjekt: Jamfør egen prosjektplan
- Grendeutviklingsprogram: Jamfør egen prosjektplan

Flere delprosjekt er aktuelle, bl.a.;

- Dokka Kulturstasjon: Forstudie er i gang, jfr. egen prosjektplan
- Informasjon og skilting: Jamfør "Tiltakspakke Dokka"
- Videreutvikling Dokka som handelssted (tiltak 4.1.1 SNU)

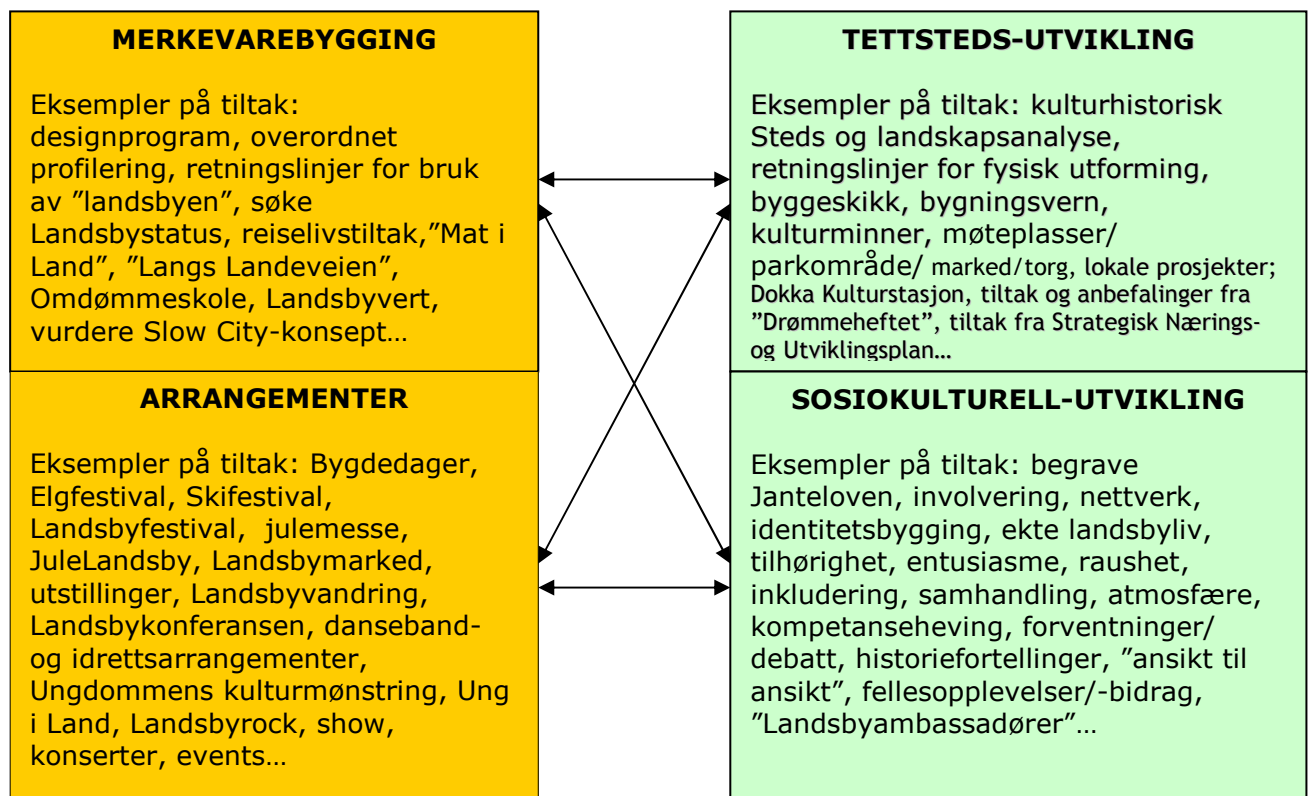
"Ekte Landsbyliv" kan ut fra formålet deles inn i to hovedområder: en **omdømmedel** med fokus på merkevarebygging og arrangementer og en **stedsutviklingsdel** med fokus på fysisk utforming og sosiokulturell utvikling.

Omdømme:

Ansvar: Landsbyen Næringshage, LandsbyLauget

Stedsutvikling:

Ansvar: Nordre Land kommune



1.2 Mål

Kommuneplanens mål:

- Innbyggernes behov settes i sentrum for kommunes oppgaveløsning
- Øke innflyttingen til kommunen og motvirke utflytting
- Kommunen skal være en pådriver for å trygge eksisterende arbeidsplasser og for å etablere nye

Kommunens visjon: Ekte landsbyliv

Mål for hovedprosjektet:

Landsbyen Dokka og grendene omkring er estetisk og funksjonelt utviklet i retning av visjonen om Ekte landsbyliv, og omtales som Landsbyen og beskrives av innbyggerne som vakrere, triveligere og mer vital enn tidligere.

Mål for forprosjektet.

Innen desember 2009 skal følgende foreligge/være utarbeidet:

- Innvilget Landsbystatus
- Prosjektplan for et hovedprosjekt (2 +2 år)
- Plan for å sikre bred forankring og eierskap til arbeidet
- Ha etablert Landsbyrådet
- Plan for å sikre finansiering av satsingen
- Oversikt over prosjekter som faller inn under paraplyen Ekte Landsbyliv

1.3 Rammer

Forprosjektet perioden er satt ut 2009, under forutsetning av at prosjektleder blir rekruttert så snart som mulig.

2. OMFANG OG AVGRENSNING

2.1 Oppgaveomfang/avgrensning.

Omfanget til "paraplyprosjektet" Ekte Landsbyliv vil avklares når det er utarbeidet en oversikt over hvilke prosjekter som skal samles inn under paraplyen.

3. ORGANISERING

3.1 Prosjektledelse

Prosjektansvarlig (PA): Nordre Land kommune/leder av Landsbyrådet
Prosjektleder (PL): Kommunalt ansatt

3.2 Øvrige roller

Prosjekteiere:	Nordre Land kommune, Landsbyen Næringshage, Landsbylauget
A-eier	Kommunestyret/formannskapet/rådmannen, Landsbyrådet
B-eier	Landsbyen Næringshagen og Landsbylauget
C-eier	Oppland fylkeskommune, KRD, Kompetansesenter for distriktsutvikling
Oppdragsgiver:	Formannskapet
Styringsgruppe:	Arbeidsutvalget for Landsbyrådet
Referansegruppe	Landsbyrådet

3.3 Prosjektgruppe.

- En representant fra Nordre Land kommune
- En representant fra Landsbylauget
- En representant fra Landsbyen Næringshage

Prosjektgruppa ledes av prosjektleder.

4. BESLUTNINGSPUNKTER, OPPFØLGING OG MILEPÆLER

Det vil være viktig i en tidlig fase å avklare hvilke prosjekter det er naturlig å legge inn under paraplyprosjektet Ekte Landsbyliv, og det må vurderes hvem som skal ta beslutningen for om et prosjekt skal inkluderes eller ikke.

Etableringen av Landsbyrådet vil være viktig i forhold til å skape den forankring og eierskap som skal til for å lykkes med dette prosjektet. Det er derfor viktig å prioritere arbeidet med å finne frem til aktuelle personer i eget nettverk, og gå bredt ut med informasjon for å få med de "riktige" personene i Landsbyrådet. Det er ønskelig å ha avklart hvem som skal være medlemmer før sommerferien, og at første møte arrangeres i august 2009.

I forhold til Landsbyrådet må det også avklares hvem som skal ha sekretariatsfunksjon. Videre må det også avklares hvordan Landsbyrådet skal involveres i prosjektene som skal legges inn under paraplyen, for å sikre en enhetlig jobbing og god kvalitet på arbeidet med alle prosjektene. Et forslag er å opprette et arbeidsutvalg, bestående av noen medlemmer fra Landsbyrådet som involveres mer direkte i arbeidet med noen av prosjektene.

Det vil også være viktig å finne frem til aktuelle finansieringskilder for prosjektet, hvor utarbeidelse av søknader og kontaktmøter med aktuelle bidragsytere prioriteres.

En annen viktig oppgave vil være å utarbeide prosjektplan for et hovedprosjekt.

I tillegg til oppgavene som er nevnt her, vil det sikkert være flere som må identifiseres i fasen frem til ferdig utarbeidelse av prosjektplan for et hovedprosjekt.

4.1 Beslutningspunkter

	Beslutningspunkter	Dato	Beslutningsgrunnlag
BP1	Prosjektplan forprosjekt	Aug 09	Godkjent prosjektplan
BP2	Landsbyråd	Nov 09	Etablering
BP3	Avslutte prosjektet	Des 09	Sluttrapport og fagrapport godkjennes

4.2 Oppfølging

Det legges opp en møteplan for styringsgruppa og prosjektgruppa i forhold til beslutningspunktene og milepælene for prosjektplanen.

Ved avvik orienterer prosjektleder prosjektansvarlig så tidlig som mulig, og det vurderes om det skal innkalles til møte i styringsgruppa, og hvorvidt prosjektet skal justeres i forhold til avviket.

4.3 Milepæler

Nr	Milepæl	Dato	Målbart resultat (en beskrivelse/kriteria)
MP1	Godkjenning av prosjektplan	Aug. 09	Ha en god plan for gjennomføring av forprosjektet
MP2	Innvilge Landsbystatus	Okt. 09	Få formell status som Landsby
MP3	Etablert Landsbyrådet	Nov 09	Forene lokale ressurser og engasjement
MP4	Oversikt over hvilke prosjekter som skal legges inn under paraplyprosjektet	Nov 09	Få oversikt over hvilke prosjekter som skal gjennomføres av betydning for utviklingen av Ekte Landsbyliv
MP5	Forprosjekt avsluttes med forslag til prosjektplan for et hovedprosjekt, sluttrapport og fagrappport.	Des 09	Ha et godt grunnlag for å vurdere om prosjektet skal videreføres i et hovedprosjekt

5. RISIKOANALYSE OG KVALITETSSIKRING

5.1 Kritiske risikofaktorer

Siden kommunens stedsutviklingsprosjekt ble sluttført i 2006 med påfølgende tiltaksplan, har det vokst frem nye samarbeidsaktører og miljøer. Her kan blant annet nevnes Landsbylauget, Mat i Land, Gjøvik-regionens profileringsprosjekt, Landsbyen Næringshage, Nettverk for kvinnelige bygningsvernere. Randsfjordmuseene har i tillegg økt betraktelig sin utadrettede virksomhet med bygningsvernrådgivning. På hver sine vis bør disse være viktig bidragsytere i "Ekte Landsbyliv", også ut fra et ønske om å ta en utviklingsrolle.

Det er viktig og nødvendig å samarbeide, men dette krever koordinering og innsatsvilje.

For å lykkes i utviklingsprosjektet "Ekte Landsbyliv" er det særlig tre forhold som er avgjørende. Dette er:

- At delprosjektene inspirerer og føles nødvendig for de involverte
- At den nødvendige kompetansen er tilstede i delprosjektene
- At det er (og gis) anledning til å delta på en aktive og formålstjenelig måte

Kritiske suksessfaktorer vil være:

- Prosjektleder får tidsressurser nok
- God kommunikasjon/informasjon mellom alle deltakere i prosjektet
- Det legges opp til en arbeidsprosess som fører til god medvirkning og eierskap fra deltakere i prosjektet, og det avsettes til tilstrekkelig tid og ressurser
- Prosjektet får ikke tilført nok økonomiske midler
- Liten eller ingen oppslutning fra samarbeidspartnere, innbyggere, lag og foreninger

5.2 Kvalitetssikring

- God planlegging
- Løpende evaluering og justering i forhold til mål, beslutningspunkter, milepæler og kritiske suksessfaktorer
- Samarbeid prosjekteier, prosjektansvarlig, prosjektleder, styringsgruppe og prosjektgruppe
- Innspill og deltakelse fra deltakere i prosjektet
- Informere beredt om prosjektet for å sikre god deltakelse

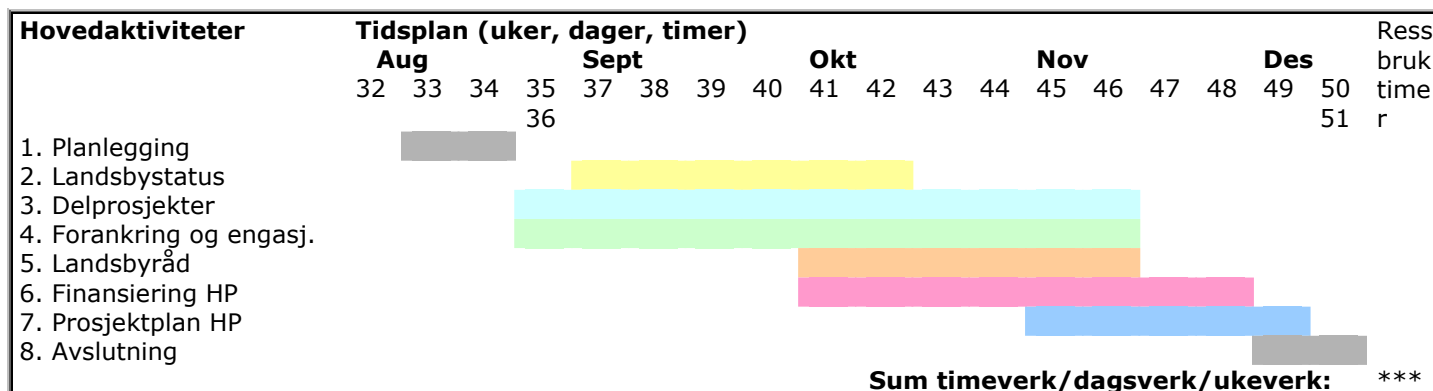
6. GJENNOMFØRING.

6.1 Hovedaktiviteter.

Hovedaktivitetene listes opp med

Nr	Navn	Hensikt	Oppgaver	Resultat (MP?)
HA01	Planlegge	Sørge for at prosjektet er planlagt og kvalitetssikret	<ul style="list-style-type: none"> Planlegge prosjektet Sørge for arbeidsdeling Få på plass avtaler Konkretisere og få godkjent oppgavene i prosjektet. Tiltak for forankring i org 	Prosjektplan er godkjent. BP1 er gjennomført.
HA02	Landsbystatus	Få offisiell status som landsby	<ul style="list-style-type: none"> Kontakte KRD vedr mulighet for å få landsbystatus Planlegge offisiell markering Gjennomføre markeringen 	Ha offisiell godkjenning som landsby – viktig for videre arbeid med merkevarebygging
HA03	Delprosjekter	Ha vurdert hvilke delprosjekter som skal legges inn under paraplyen	<ul style="list-style-type: none"> Kartlegge aktuelle prosjekter og kontakte aktuelle prosjekteiere Utarbeide "kriterier" for aktuelle delprosjekter 	Ha oversikt over aktuelle delprosjekter
HA04	Forankring og engasjement	Forankre prosjektet hos aktuelle deltakere	<ul style="list-style-type: none"> Få presseomtale av prosjektet Informere om prosjektet Kontakte aktuelle personer, lag og foreninger 	Skape interesse for "Ekte Landsbyliv"
HA05	Landsbyråd	Ha en arena for å ivareta utviklingen av "Ekte Landsbyliv"	<ul style="list-style-type: none"> Kontakte mulige medlemmer Annonserer/informere bredt om etableringen av rådet Utarbeide møteplan Innkalle til første møte 	Etablert Landsbyrådet
HA06	Finansiering hovedprosjekt	Ha en plan for videre finansiering av hovedprosjekt og delprosjekter	<ul style="list-style-type: none"> Kartlegge mulige kilder Utarbeide søknader Eventuelt gjennomføre møter med aktuelle kilder 	Ha oversikt over aktuelle finansieringskilder
HA07	Prosjektplan hovedprosjekt	Sørge for at hovedprosjektet er planlagt og kvalitetssikret	<ul style="list-style-type: none"> Utarbeide forslag til prosjektplan for et hovedprosjekt 	Plan for gjennomføring av hovedprosjekt
HA08	Avslutte prosjektet.	Lage sluttrapport og fagrappport for forprosjektet	<ul style="list-style-type: none"> Lage fagrappport Lage sluttrapport 	Sluttrapport godkjent av PA/SG og overlevert PE.

6.2 Tids- og ressursplaner.



7. ØKONOMI.

7.1 Forprosjektet.

Kostnader	Beløp	Finansiering	Beløp
Utarbeidelse av prosjektgrunnlag – forarbeid utført til nå av Landsbyen Næringshage	30.000	DA-midler (er bevilget av formannskapet)	120.000
Adm/møter/kurs/reiser	20.000	Oppland Fylkeskommune	100.000
Prosjektledelse/lønn forprosjekt (700.000 i året – lønn for et kvartal 2009)	180.000	Egeninnsats	10.000
Sum	230.000		230.000

Det er beregnet lønnskostnader for et kvartal, og ikke for hele prosjektperioden. Grunnen til dette er at det ikke er realistisk å få rekruttert inn en person til dette før oktober. Noen hovedoppgaver vil derfor bli utført av Landsbyen Næringshage og Nordre Land kommune.

Vi gjør oppmerksom på at det er satt opp egne budsjetter for de forskjellige delprosjektene som vil bli lagt under paraplyprosjektet "Ekte Landsbyliv".

7.2 Hovedprosjektet.

Som en foreløpig oversikt over de største kostnadene i hovedprosjektet, er følgende estimat gjort.

Kostnader	Beløp	Finansiering	Beløp
Prosjektledelse/lønn hovedprosjekt (pr. år)	700.000		
Adm./møter/reiser	50.000		
Sum	750.000		

I tillegg hovedprosjektet "Ekte Landsbyliv", vil det utarbeides egne prosjektplaner for gjennomføring av de forskjellige delprosjektene med egne budsjett og behov for finansiering.

8. KONTRAKTER OG AVTALER.

Behovet for kontrakter vil først og fremst gjelde delprosjektene som skal ligge inn under paraplyprosjektet "Ekte Landsbyliv".