

Nordre Land kommune

0538



Fra åpningen av LandsByen Dokka 31. august 2009.

Årsmelding 2009

1. Rådmannens innledning	3
2. Økonomi	7
3. Redegjørelse for likestilling	14
4. Rapportering av tiltak i handlingsplanen	19
4.1 Barn og unges levekår	19
4.2 Bo- og livskvalitet	22
4.3 Eldres levekår	25
4.4 Næringsutvikling	27
4.5 Arealforvaltning og bruk av naturressurser	28
4.6 Andre områder og tiltak	31
5. Rapportering på økonomi:	36
5.1 Sentraladministrasjon	36
5.2 Dokka Barneskole	37
5.3 Torpa Barne- og ungdomsskole	38
5.4 Dokka Ungdomsskole	39
5.5 Voksenopplæring	40
5.6 Torpa barnehager	41
5.7 Dokka barnehage	42
5.8 Nordsinni barnehage	42
5.9 Generell barnehage- og skoleadministrasjon	43
5.10 Kultur	44
5.11 Sosialtjenesten (NAV-kommunal del)	44
5.12 Kulturskole	45
5.13 Familie og Helse	46
5.14 Omsorg og rehabilitering	48
5.15 Teknisk drift og eiendom	50
5.16 Plan og næring	51
5.17 Fellesinntekter og fellesutgifter	53
6. Investeringsstatus pr. 31.12.2009	55
7. Enhetenes verbale kommentarer:	66
7.1 Sentraladministrasjonen:	66
7.2 Dokka Barneskole	68
7.3 Torpa barne- og ungdomsskole	68
7.4 Dokka ungdomsskole	69
7.5 Voksenopplæring	70
7.6 Torpa barnehager	70
7.7 Dokka barnehager	71
7.8 Nordsinni barnehager	71
7.9 Kultur	72
7.10 Sosialtjenesten	73
7.11 Kulturskolen	74
7.12 Familie og Helse	74
7.14 Omsorg og rehabilitering	76
7.15 Teknisk drift og eiendom	77
7.16 Plan og næring	77
8. Finansforvaltningen i 2009	78
9. Etske retningslinjer	80

1. Rådmannens innledning

Formålet med en årsmelding er å gi en samlet oversikt over fjorårets kommunale virksomhet, over hvilke resultater som er oppnådd i løpet av året og hvordan budsjettmidler er brukt for å nå disse resultatene. Rådmannen vil legge fram forslag til modernisering av årsmeldingen ved neste korsvei.

Første del av årsmeldingen er viet det økonomiske resultatet, mens den neste delen er en rapportering på gjennomføringen av tiltakene i handlingsplanen. Økonomien i kommunen er under kontroll, og tiltaksaktiviteten har vært høy. Enhetenes tallrapportering, gjennomgang av investeringsstatus og enhetsledernes verbale kommentarer gir et bilde av god virksomhetsstyring i 2009. Resultatet i 2009 er i stor grad et resultat av at kommunen har dyktige og ansvarlige medarbeidere i alle ledd, nøkternhet og lojal styring fra enhetsledernes side, og tett oppfølging fra rådmannsledelsens side.

Tallene viser at:

- Driftsregnskapet er avlagt med et ”mindreforbruk” (forskjellen på inntekter og utgifter) på til sammen 6,211 mill. kr.
- ”Mindreforbruket” i driftsregnskapet skyldes i hovedsak et totalt mindreforbruk i enhetene samlet sett (ca. kr. 1,9 mill) og merinntekter på skatter/rammetilskudd og rentenivået (ca. kr. 5,1 mill)
- Investeringsregnskapet er avlagt med en udisponert rest på ca. kr. 0,803 mill.

Det reelle resultatet for kommunen, nemlig **netto driftsresultat** (driftsinntekter minus driftsutgifter, hensyntatt låneavdrag og netto finansutgifter), viser et positivt resultat på ca. kr. 3,026 mill. Netto driftsresultat viser hvilket økonomisk handlingsrom kommunen har, bl.a. til finansielle nye investeringer eller nye tiltak i drifta. Til tross for et bedre resultat i 2009, enn i 2008, vil rådmannen henvide til de økonomiske utfordringer som det pekes på i kap. 2, herunder den oppsummering som ligger i sluttordet til dette kapittelet.

I tabellen nedenfor vises enhetenes estimerte resultat fra 3. kvartalsrapport og regnskapsmessig avvik i forhold til budsjetttrammene:

Alle tall i tusen kr. Negative tall indikerer et mindreforbruk.

Enhet	Estimert ved 3. kvartal	Regnskapsmessig avvik i forhold til budsjettet	Avvik mellom estimert ved 3. kv. og regnskap
Politisk styring	0	-1.102	0
Rådmannskontoret	0	-485	0
Næring	0	1.302	0
Kirke og trossamfunn	0	25	0
Pensjonsforhold	0	4.442	0
Dokka barneskole	560	-582	-1.142
Torpa barne- og ungd. sk.	550	986	436
Dokka u-skole inkl skyss	300	305	5
Voksenopplæring	0	-12	
Torpa barnehage	0	0	

Dokka barnehage	0	0	
Nordsinni barnehage	0	0	
Barnehageadm.	0	-1.554	
Kulturskole	0	-41	
Sosialkontor	68	-405	-473
Familie og helse	200	-640	-840
Omsorg og rehab.	700	-2.688	-3.388
Teknisk drift	1.500	1.605	105
Kultur	0	-111	
Plan/miljø og næring	0	-159	
Skatt og rammetilskudd	-1.395	-2.262	-867
Renter på lån/plasseringer	-3.050	-2.760	290

Tallene og avvikene er kommentert i den enkelte enhets kommentarer i kap 5, og det vises til disse. Videre vises det til kommunalsjefens redegjørelser i kap 2.

Forslag om disponering av mindreforbruket i driftsregnskapet og udisponert sum i investeringsregnskapet tas opp i kommunestyrets sak vedr. godkjenning av regnskapet.

Det er gledelig å registrere at enhetene ”Omsorg og rehabilitering” og ”Familie og helse” i år bidrar med positive resultater også rent økonomisk, men henholdsvis kr. 2,8 mill og kr. 0,6 mill i mindreforbruk. Dette er resultater av god og ansvarlig styring fra enhetsledere, avdelingsledere og den enkelte ansatte. I enhetene er det mange som har tatt et ansvar og holdt oppe en god tjeneste, kombinert med nøkternhet og kreativitet. Enheten ”Familie og helse” har et positivt resultat til tross for at barnevern fortsatt har store utfordringer med hjelpetrengende barn og barnefamilier.

Det er for rådmannens del også viktig å rose alle de enhetslederne som på en solid og god måte styrer virksomheten innenfor de gitte rammer. Unntakene i 2009 er Teknisk drift og eiendom og Torpa barne- og ungdomsskole, men merforbruket i disse enhetene handler i begge tilfeller om forhold som enhetsleder ikke har hatt nevneverdig innvirkning på, og som det har vært jobbet godt med å korrigere i størst mulig grad. Rådmannen vil derfor konkludere med at samtlige enhetsledere har opptrådt lojalt og kreativt, og vist evne til god virksomhetsstyring i 2009.

I januar 2009 vedtok regjeringen en tiltakspakke for å forsøke å gi næringslivet et løft i sysselsettingen. Tiltakspakken var en del av regjeringens tiltak mot finanskrisa. Nordre Land mottok totalt kr. 4.453.000,-. Disse midlene skulle brukes til ekstraordinært vedlikehold, utover det som opprinnelig var budsjettert i 2009. Hele tilskuddet, samt mottatt merverdiavgiftsrefusjon av beløpet er brukt til vedlikehold i fjor. Det er foretatt hele 34 små og store prosjekter av disse midlene. Av tiltakene som er løst gjennom denne muligheten, er; lærerarbeidsplasser ved Torpa barne- og ungdomsskole, SD-anlegg på Landmo, nye el-tavler både på Korsvold og Landmo samt tiltak for å tilfredsstille krav etter gjennomgåtte branntilsyn og avvikrappporter fra Gjøvikregionen helse og miljøtilsyn når det gjaldt godkjenning av barnehagene.

I 2008 ble det igangsatt bygging av en ny barnehageavdeling ved Torpa barnehage avdeling Mariringen. Dette arbeidet er ferdigstilt i 2009. Snekkerarbeidet ble foretatt av kommunens eget snekkerlag, og har vært det største prosjektet snekkerlaget har hatt til nå. Erfaringene fra

barnehageutbyggingen ved Mariringen er at snekkerlaget har utført et veldig godt håndverk, innenfor både de tidsmessige og økonomiske rammene som lå i prosjektet.

Endelig er prosjekteringen av ”rehabilitering av Dokka barneskole” ferdig, og selve byggingen startet. I juni 2009 ble mellombygget revet, og gjennom høsten har det vært gravearbeider på skoleområdet. Når byggingen er ferdig vil de to skolene være fysisk knyttet sammen på en bedre måte enn tidligere, ved at de to skolenes administrasjoner er samlokalisert og skolebyggene er knyttet sammen med gangbruer. Gangbruene mellom ”gulbygget” og ”52-bygget” og mellom ”ungdomsskolen/svømmehallen” og ”52-bygget” gjør at det vil bli mulig å bevege seg innenfor hele skolebygningmassen med innesko og ”inneklær”, spesielt i forbindelse med svømmetimen på ungdomsskolen.

Svineinfluensaen brøt ut våren 2009 og de første utbruddene i Nordre Land ble meldt inn i løpet av sommeren. De tiltak som ble iverksatt for å møte denne pandemien viste at kriseberedskapen i dette tilfelle fungerte meget bra. I løpet av november og desember 2009 ble det foretatt massevaksinering. Dette tilbudet gikk ut til hele befolkningen i kommunen. Før dette var helsepersonell og risikogrupper vaksinert. Vaksineringen i Nordre Land gikk smertefritt og rådmannen vil berømme de involverte, både kommunalt ansatte og representanter fra frivillige organisasjoner for den innsats som ble nedlagt i denne sammenheng.

I kommunal virksomhet prioriteres det med basis i knappe ressurser. Samtidig øker forventningene og kravene. Brukerfokus og brukermedvirkningen styrkes, kravene til medbestemmelse øker, kravene til måloppnåelse øker og de ansatte må involveres enda tettere i videreutvikling av tjenestene. Nordre Land kommune har derfor valgt å innføre et styrings- og rapporteringssystem som fokuserer på alle sider ved den kommunale driften. Som en del av dette styrings- og rapporteringssystemet vil det i løpet av 2010 bli gjennomført brukerundersøkelser, innbyggerundersøkelse og medarbeiderundersøkelse, slik at politikerne skal få et best mulig utgangspunkt for kommende års budsjettdiskusjoner og prioriteringer.

Kostra (kommune-stat-rapportering) har tidligere vært en del av årsmeldingen. I år har rådmannen valgt å ta disse tabellene ut av årsmeldingen, da tallene tradisjonelt ikke har vært kommentert eller satt i en direkte sammenheng med rapporteringen for øvrig. Kostra-tall har en sentral rolle i det nylig utarbeidede styringssystemet, og for kommende års rapportering vil Kostra-statistikk inngå som en integrert del av rapporteringen fra rådmannen. For 2009 vil det imidlertid, i forbindelse med behandlingen av årsmeldingen, bli distribuert et eget Kostrahefte, der noen av tallene er særskilt kommentert.

Det har vært fokus på etikk og etiske problemstillinger i 2009. Ved flere anledninger er etikk tatt opp som tema i personalseminarene. Videre har rådmannen omhandlet attestasjon- og anvisingsetikk i sine møter med den administrative enhetsledelse. En stikkprøvekontroll av innkjøpsrutinene /etterlevelse av lov om offentlige anskaffelser mht. anbudsutlysning og protokollplikt, foretatt sent i 2009, viser imidlertid at kommunen fortsatt har avvik innen dette området. Rådmannen vil derfor måtte fortsette å fokusere på rutiner og etiske problemstillinger innenfor dette området også i 2010.

I årets årsmelding er det tatt inn et eget kapittel om likestilling (kap. 3). Dette er et tillegg til den enkelte enhetsleders kommentarer om temaet.

Sykefraværet utgjorde i gjennomsnitt 10,6 % i 2009. Dette er en økning i sykefraværet i forhold til tidligere år. Utviklingen årene før var; 9,5 % i 2008, 8,5 % i 2007 og i 2006, 7,2 % i 2005, 8,4 % i 2004, 9,7 % i 2003 og 8,1 % i 2002. Variasjonen er stor mellom ulike avdelinger og enheter.

Nordre Land er IA- kommune (inkluderende arbeidsliv), der ett av de forventede resultater er reduksjon i sykefraværet. Avtalen om inkluderende arbeidsliv er basert på en forutsetning om at det samlede sykefravær skal ned med 20% i løpet av en femårs periode. Ut fra dette vil rådmannen øke fokuset på arbeidsnærvær, og vårt arbeid som IA-kommune, da kommunen ikke har nådd målsettingen om reduksjonen i sykefravær i de senere år. Arbeidet i Kvalitetskommuneprogrammet skal bidra til dette. Imidlertid må det nevnes at årsaker til sykefravær er sammensatt og tiltak for å redusere det er tilsvarende krevende.

Godt samarbeid mellom innbyggere, politikere, tillitsvalgte, ledere og ansatte er en forutsetning for at kommunen skal klare å løse sine oppgaver og utfordringer. Rådmannen vil benytte anledningen til å berømme alle impliserte for den innsats som ytes på alle områder i kommunen, enten som ansatt, politiker, næringsdrivende, frivillig i lag og forening eller som engasjert innbygger ellers.

En takk til alle for gode bidrag i 2009, både av økonomisk og samarbeidsmessig karakter!

Jarle Snekkestad
Rådmann

2. Økonomi

Kommunalsjefens kommentarer.

1. INNLEDNING.

Årsregnskapet består av driftsregnskap, investeringsregnskap, balanseregnskap, økonomiske oversikter og noter. Kommunens interne og eksterne kontoplan er tilpasset de krav som KOSTRA-forskriften krever samt at den interne delen er tilpasset organiseringen i kommunen.

2. BALANSEREGNSKAPET

Arbeidskapitalen

Arbeidskapitalen er i balansen lik omløpsmidler minus kortsiktig gjeld. I 2009 er omløpsmidlene økt med ca. 15,2 mill. kr. til drøye 173,4 mill. kr. I samme periode er kortsiktig gjeld økt med 0,7 mill. kr. slik at arbeidskapitalen øker med ca. 14,4 mill. kr. siste året. Ubrukte lånemidler øker imidlertid med 13,2 millioner. Tas det hensyn til dette framkommer endringen i arbeidskapitalens med $\approx + 1,3$ millioner kroner. Kommunens likviditet må fortsatt betegnes som tilfredsstillende med en arbeidskapital på vel 116,5 mill. kr. pr. 31.12.2009.

Anleggsmidler

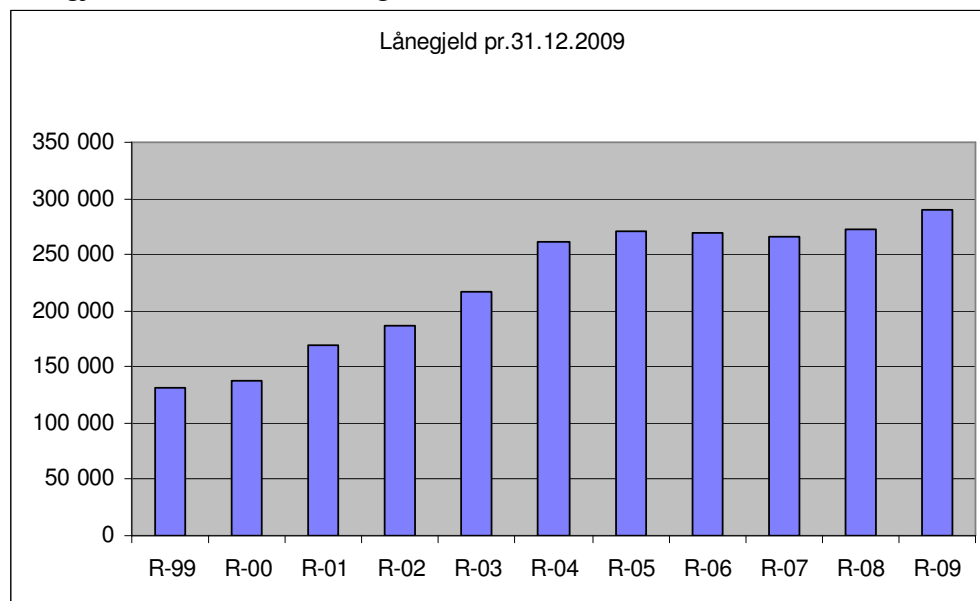
Anleggsmidler er eiendeler bestemt for varig eie eller bruk. Foruten fast eiendom, bygninger, anlegg, inventar, utstyr, transportmidler, maskiner m.v. inngår også aksjer, andeler, obligasjoner og utlån med løpetid utover ett år og pensjonsmidler i definisjonen. Verdien er økt med 5,9 mill. kr. i 2009 i hovedsak som følge av økte pensjonsmidler og fast eiendom og anlegg.

Ordinære avskrivninger er gjennomført med 14,3 mill. kr.

Gjeld

Langsiktig gjeld er ved årets utgang bokført med vel 777,7 mill. kr. Av disse utgjør pensjonsforpliktelse omlag 487,2 mill. kr. Eksterne lån øker med ca. 18 mill. kr. og er nå oppe i kr 290, 5 mill. Av dette er om lag kr 12,3 millioner lån til videreutlån. Pr. innbygger er nå gjelda oppe i drøye kr 43 000,-.

Lånegjelda viser slik utvikling de siste årene:

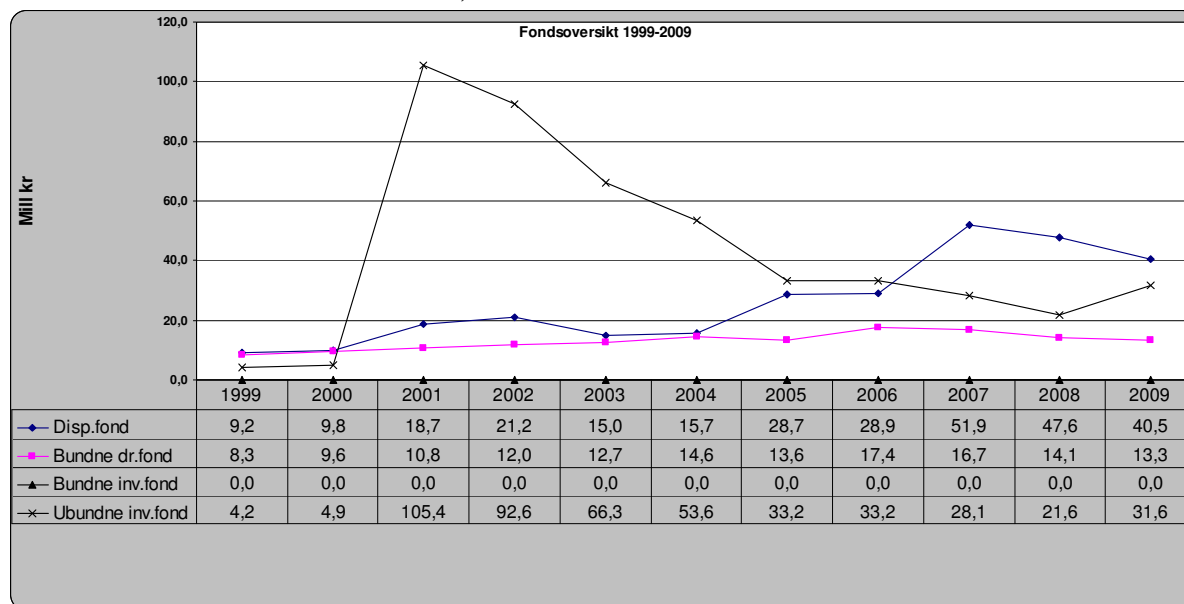


Som tabellen viser har det vært en veldig økning av lånegjelden gjennom de siste ti år. Det er snakk om en fordobling. Etter en liten nedgang i 2007, har den økt betydelig. Dette til tross for den uttalte ambisjon om å begrense nye låneopptak til størrelsen på de årlige avdrag. I tider med renteøkninger er høy lånegjeld noe som bl.a gjør en sårbar mht. nivået på "frie midler". Det må minnes om at vi i 2009 har hatt tidenes laveste styringsrente og en derav følgende lav flytende lånerente.

Egenkapital

Vårt fondsregnskap viser at vi har økt fondskapitalen med $\approx 6,0$ mill. kr. i 2009. At det skjer en viss økning har sammenheng med omlegging av regnskapsprinsipp (avvikling av "likviditetsreserven") noe som medførte avsetninger til generelt disposisjonsfond, vedlikeholdsfond og næringsfond på $\approx 11,8$ mill mer enn opprinnelig planlagt. Fondskapitalen er 31.12.09 på $\approx 85,5$ mill. kr. Gjennomførte tiltak i budsjettåret har (brutto) belastet fondene slik (i mill. kr.):

- investeringer/utlån ca. 18,6
- driftstiltak ca. 16,0



Utvikling i fond fra 1999- 2009

Kommunen har gjennomført mange store investeringsoppgaver. En følge av dette er at lånegjelda med unntak av et par forutgående år har økt samt at fondene med er betydelig redusert. Dette er en uheldig utvikling. Til tross for årets resultat med en viss positiv arbeidskapitalutvikling og et positivt, om lite, netto driftsresultat bør det være et viktig mål å finne rom for avsetninger til styrking av fondene i fremtidige budsjetter/regnskaper.

Tap på fordringer og utlån

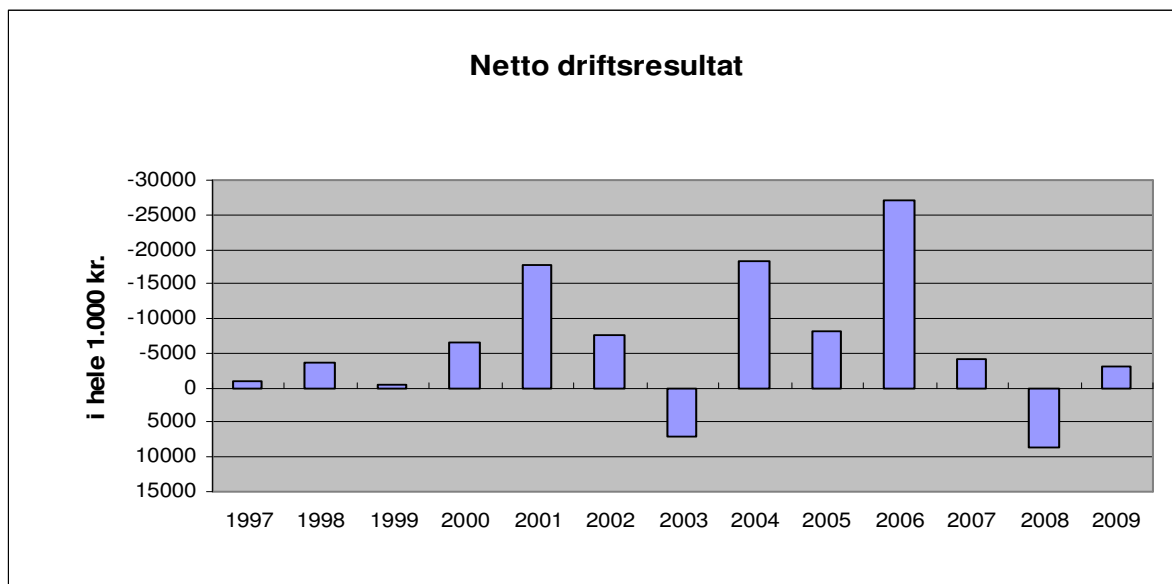
For kommunale krav, som husleie, barnehage, kommunale avgifter m.m., er det i året utgiftsført kr 32 052,27 som uerholdelige krav. Sosiale utlån er avskrevet med kr 164 434,-, mens formidlingslån er avskrevet med kr 0,-.

3. DRIFTSREGNSKAPET

Netto driftsresultat

Netto driftsresultat fremkommer i 2009 positivt med 3,0 mill. kr., noe som er 0,7 % i forhold til driftsinntektene. Det budsjettert netto driftsresultat lød på ÷ 2,3 mill. kr. Tilsvarende tall i 2008 var negativt med ≈ 8,7 mill. kr. som var ÷ 2,3 % av driftsinntektene. Et anbefalt nivå er 3 – 5 %, mao. er vi et stykke unna dette i 2009 til tross for en betydelig bedring fra forrige år.

Netto driftsresultat de siste år.



Nettodriftsresultat i årene 1997 – 2009

Merforbruk/mindreforbruk

Driftsregnskapet viser for året et regnskapsmessig mindreforbruk på kr 6 211 615,14.

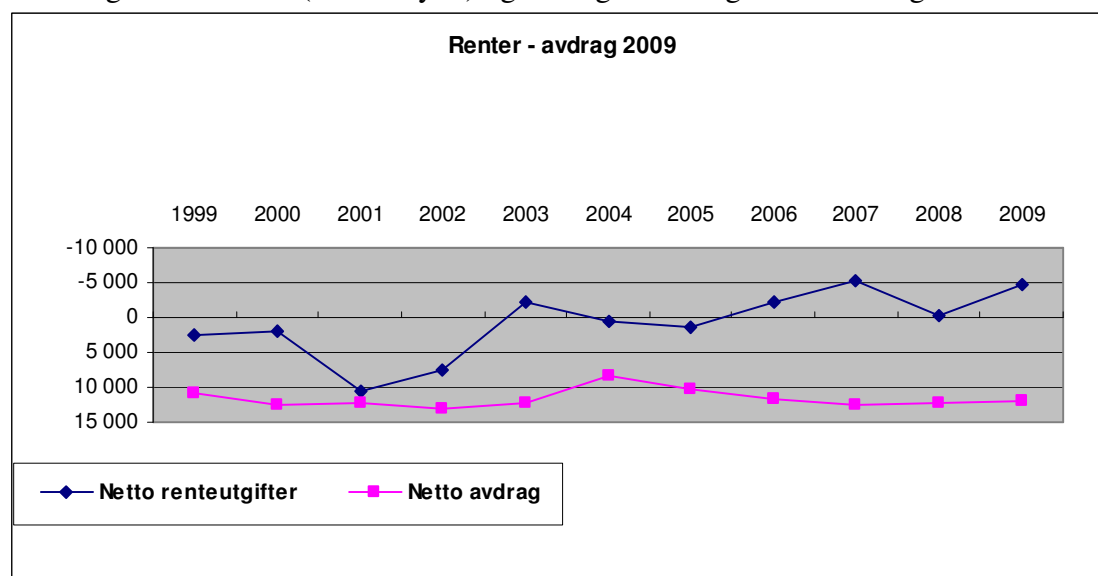
Mindreforbruket i driftsregnskapet skyldes i hovedsak forhold knyttet til pensjon, Torpa barne- og ungdomsskole, Skoleskyss, og Teknisk drift og eiendom. De ulike avvikene fordeler seg slik (÷ = positivt bidrag ift. budsjett):

Kap.	Resultatenhet	Regnskap	Rev. Budsjett	Avvik
11	Politisk styring	4 015 350	5 117 058	-1 101 708
12	Rådmannskontoret	25 806 407	26 291 642	-485 235
17	Næring	-13 038 619	-14 341 000	1 302 381
18	Kirke og trossamfunn	4 704 324	4 679 200	25 124
19	Pensjonsforhold	4 442 136	0	4 442 136
221	DBS	20 696 202	21 278 500	- 582 298
222	TBUS	16 036 176	15 049 700	986 476
223	DUS	13 618 744	13 783 300	-164 556
224	VO	2 246 649	2 258 700	-12 051
225	Skoleskyss	3 139 320	2 669 700	469 620
233	TBH	701 535	701 400	135
234	DBH	1 007 588	1 006 700	888
236	NBH	545 023	544 700	323
24	Barnehageadm.	-2 216 951	-662 200	- 1 553 864

29	Kulturskole	2 226 770	2 268 200	-41 430
31	Sosialkontor	5 126 277	5 531 600	-405 323
33	Familie og helse	32 433 082	33 073 200	-640 118
36	Omsorg og rehab.	94 225 997	96 914 700	-2 688 703
44	Teknisk drift	25 845 323	24 240 000	1 605 323
51	Kultur	5 765 897	5 877 100	-111 203
71	Plan/næring-bygg/oppm.	4 291 460	4 450 600	-159 140

Sum av de enheter som er ren drift viser at enhetene driftes med et mindreforbuk på om lag kr. 1,9 millioner kroner. Det vises for øvrig til kommentarene under og under ”sluttord”.

Netto utgifter til renter (inkl. utbytte) og avdrag viser følgende utvikling:



Netto utgifter til renter og avdrag fra 1997- 2009

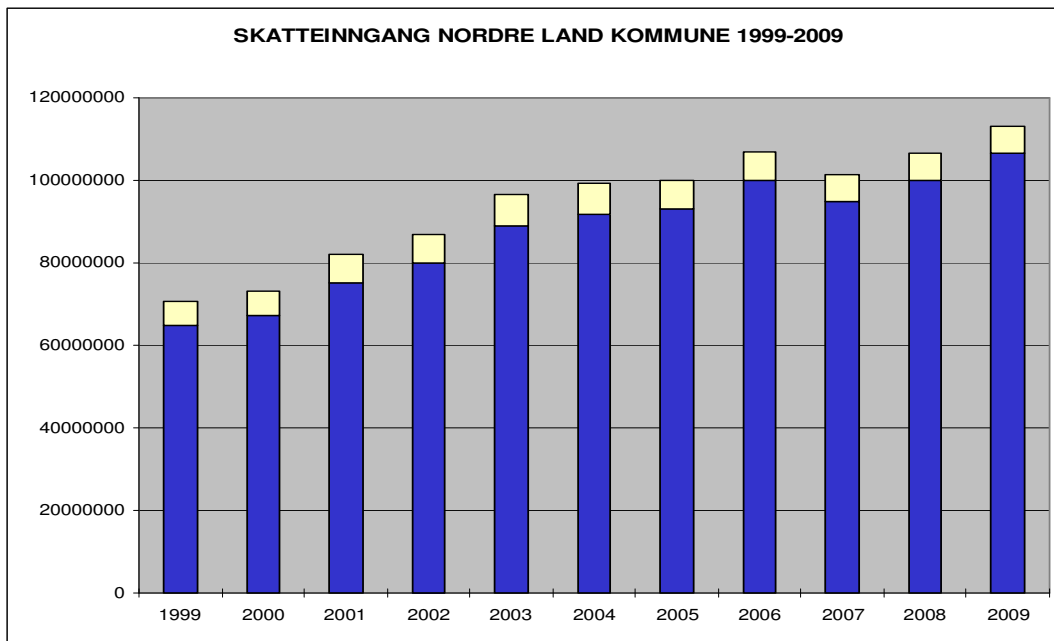
Norske korte renter falt i årets 8 første måneder. Deretter har 3 mnd pengemarkedsrente holdt seg på om lag 2 %. I perioden januar til juni kuttet Norges Bank styringsrenten fra 4,75 % til 1,25 %. Dette er den laveste styringsrenta vi noen gang har hatt i Norge. Av vår totale lånemasse har vi p.t. bundet 1/3-del enten som tradisjonelle fastlån eller gjennom rente-swaper, dvs. vi ligger i nedre sjikt ift. bestemmelsene i vårt finansreglement, men dette er i en tid med lave pt-renter, vurdert som lønnsomt. Vi har et løpende fokus på ytterligere binding og utnytter også muligheter som byr seg til refinansieringer for å oppnå gunstigere renter i markedet. I 2009 refinansierte vi i underkant av 45 millioner kroner.

I 2009 fikk vi totalt 4,0 millioner kr i utbytte fra VOKKS. Det var også budsjettert med 4,0 millioner.

Lønnsutgifter inkl. sosiale utgifter utgjør 71,3 % av driftsutgiftene mot 71,5 % året før.

Skatteinntekter.

Skatteinntektene viser slik utvikling de siste ti årene.



Skatteinngang fra 1999- 2009

Skatt på inntekt og formue er gått inn med kr 106 624 214,- samt en naturressursskatt med kr 6 554 647,-, dvs. totalt kr 113 178 858,- i 2009. Det budsjetterte beløp var kr 103 mill. Merinntektene på skatter må sees i sammenheng med mottatte rammetilskudd, og da spesielt mottatt inntektsutjevning, der skatteinntektene regnes inn i denne beregningen.

Eiendomsskatt er gått inn med 12,0 mill. kr. som er 500 tusen kr. mindre enn budsjettert. Iht. kommunestyrets vedtak utskrives skatten nå kun på verker og bruk (inkl. kraftanlegg).

Rammetilskudd inkl. løpende inntektsutjevning er mottatt med vel 137,0 mill. kr. mot budsjettert 143,6 mill. kr. Inntekter fra rammetilskudd må sees i sammenheng med den nasjonale skatteinngang ift. skatteinngangen lokalt (inntektsutjevning). Videre påvirkes rammetilskuddet av befolkningsutviklingen. Samlede skatter og rammetilskudd var budsjettert med kr 246,6 mill. Regnskapet viser samlet kr 250,2 mill. Merinntekten skyldes i hovedsak mottatte frie inntekter på skatt og rammetilskudd ifb. med regjeringens håndtering av finanskrisen (krisepakke) i januar.

4. FINANSFORVALTNING

Reglement for finansforvaltning ble vedtatt av kommunestyret i 2002 og revidert i samband med generell oppdatering av økonomireglementet i 2007. Reglementet gir klare signaler om at det skal utvises stor forsiktighet ved plassering og begrenset plasseringer i aksjer, hedgefond og eiendom. I hovedsak er kommunens midler plassert på bankinnskudd. I 2007 ble også en del av midlene blitt omplassert i bl.a. pengemarkedsfond, obligasjoner og en mindre del i aksje- og hedgefond. Til sammen utgjør slik plassering en markedsverdi på 48,6 mill. kr. Slik plassering er vurdert og gjennomført innenfor de regler som er vedtatt i kommunens reglement. Utbetalt utbytte ble i 2009 kr 622 000,-, mens en urealisert gevinst er inntektsført i året med om lag 3,3 millioner kroner. I 2008 var dette tilnærmet lik 0,-. Det vises til utdypende kommentarer avsnittet vedr. finansforvaltningen i årsmeldingen.

5. INVESTERINGSREGNSKAPET

På investerings- og anleggssiden har det også dette året vært noe høyere aktivitet sammenlignet med enkelte tidligere år. Kommunestyrets selvpålagte ”handlingsregel” mht. nye låneopptak er imidlertid avveket, jfr. hva som vises mht. utviklingen av lånegjelden. Økningen i lånegjelda skyldes foruten opptak av formidlingslån i Husbanken, låneopptak tilknyttet utbyggingen av Dokka barneskole.

Investeringsregnskapet viser at brutto investeringsutgifter utgjør ca, 19,9 mill kr. mot opprinnelig budsjettert 25,9 mill.kr. Årsaken til avviket er at enkelte investeringsprosjekter ikke er slutført/påbegynt i 2009, mens bevilgningene er gitt. Et eksempel er nevnte Dokka barneskole, ny barnehageavdeling ved Dokka barnehage og kjøp av stasjonsområdet samt innløsning av festetomter.

Utover investeringsutgifter, blir utlån og kjøp av aksjer, ekstraordinære innbetalinger på utlån, avdrag og mottatte avdrag på etableringslån samt avsetninger til investeringsfond. Samlet sett er investeringsregnskapet gjort opp med et udisponert beløp på kr 803 836,4,- i 2009. Dette skyldes ubudsjetterte inntekter fra tomtsalg.

SLUTTORD

Årets resultat er et økonomisk sett mye bedre resultat enn det forutgående for Nordre Land kommune. To momenter som i hovedsak viser dette er størrelsen på det netto driftsresultatet som ble resultatet positivt, samt en positiv utvikling i arbeidskapitalen.

Dette skal dog ikke vurderes isolert fra det svært turbulente året som verdensøkonomien og heri vår nasjonale kommuneøkonomi var igjennom i 2009. Bl.a medførte dette et historisk lavt rentenivå som for en kommune som vår med mye gjeld bidro i vesentlig grad til resultatet. Med en økende gjeldsmasse og varslers om en trinnvis normalisering av rentenivået er det viktig å være forberedt på ”nye” tider.

Til tross for enkelte negative avvik mellom budsjett og regnskap hos enkeltenheter i 2009 er hovedkonklusjonen at det på de fleste og sentrale områder er det utvist svært god budsjettstyring. Flere av de utfordringsområdene som synliggjorde seg i 2008 ble det tatt tak i ifb. med budsjettet for 2009. Dette ga resultater og de positive erfaringer som et forsterket fokus på budsjettstyring ga videreføres. Innføring av nytt styringssystem er et stikkord her.

Kommunen har gjennom år hatt et jamt bra inntektsnivå. I et par forutgående år, dog med unntak av 2008, skjedde det en gledelig styrking av fondssida. Dette var også lenge påkrevd og nødvendig da en særdeles aktiv bruk av fondsreservene til enkeltbevilgninger i budsjettperiodene bak oss hadde forsterket en negativ utvikling av disponible frie midler sett over tid, jfr. utviklingen av for eksempel fond i 2008. Turbulente økonomiske tider viser også tydelig hvor viktig det er å ha et ”anstendig” nivå av fondsreserver. Dette for å trygge opprettholdelse av nivået på våre tjenester i tillegg til at det er rentebærende kapital som uansett slik bidrar positivt til vår økonomi.

Det må imidlertid understrekes at flere vedtatte prosjekter enda ikke er gjennomført, så selv om det vises til visse frie midler og en styrking av fondsmassen i 2009 er situasjonen egentlig en annen. I realiteten er det generelle disposisjonsfondet og ubundet investeringsfond ”oppbrukt” gjennom enkeltbevilgninger!

Pensjonsområdet forsetter å være en stor usikker variabel for oss. I 2009 belastet dette driftsregnskapet med 4,4 millioner i driften. Utfordringene er beløpenes størrelse og tidspunktet de blir klare på fra KLPs side.

De mange og store investeringer som tidligere år er gjennomført, og de som ligger foran oss, legger beslag på en stadig større andel av våre driftsinntekter, både i form av renter og avdrag og ved økte driftskostnader. Vi har videre et sterkt fokus på forbedret prosjektstyring og oppfølging iht. kommunens økonomireglement. I økonomireglementet er dette et av hovedelementene og et overordnet forbedringsmål, spesielt hva investeringsprosjekter angår.

Som tidligere understreket er det god budsjettstyring i de enkelte enheter som er og blir grunnlaget for en sunn økonomi i Nordre Land kommune framover. Videre må de tjenestetilbud som kommunen ønsker å gi tilpasses de økonomiske rammene som kommunen til en hver tid står overfor. Tilpassingen må gjelde både omfang og kvalitet.

Geir Steinar Loeng
kommunalsjef

3. Redegjørelse for likestilling

Nordre Land kommune vedtok i kommunestyret 11. mars 2008 en arbeidsgiverpolitikk med det formål å medvirke til:

- et positivt omdømme for å sikre tilstrekkelig bemanning med rett kompetanse
- at vi oppfattes som en arbeidsgiver som fremmer mangfold og inkludering
- at medarbeiderne motiveres til kreativitet og læring
- at organisasjonen har vilje og kraft til å gjennomføre endringer
- helsefremmende arbeidsplasser hvor det er arbeidsglede og vi gjør
- hverandre gode, og tar et helhetlig ansvar for miljøet
- samsvar mellom kompetanse, myndighet og ansvar
- å utvikle gode ledere som stiller krav, veileder og støtter coachende ledelse
- At tjenestene våre har høy faglig kvalitet og god tilgjengelighet

I vår praktisering av politikken skal verdiene åpen, offensiv og ansvarlig være normgivende.

Kjønnsbalanse

Tallene viser at det totalt i Nordre Land Kommune er fast ansatt 21% menn og 79% kvinner. Det er en klar overvekt av kvinner innen barnehage, familie og helse, omsorg- og rehabilitering og skole/voksenopplæring. Andelen menn er i overvekt innen plan/næring og teknisk drift og eiendom.

På ledernivå er det totalt sett en overvekt av kvinner. Andelen kvinner er 72% og andelen menn er 28%. I rådmannsgruppen som består av 5 personer er det 2 kvinner og 3 menn, dette utgjør en andel på 40% for kvinner og 60% for menn.

Kjønnsbalanse per enhet Nordre Land kommune - fast ansatte

Enhet	Antall menn	Antall kvinner	%		
			Sum	Menn	% Kvinner
Stab/støtte/rådmannsgr.	12	19	31	39 %	61 %
Familie/helse/sosial (NAV)	8	47	55	15 %	85 %
Barnehager	0	57	57	0 %	100 %
Skole/voksenopplæring/flyktningtj.	28	88	116	24 %	76 %
Kultur/kulturskole	11	10	21	52 %	48 %
Plan/næring/TDE	55	35	90	61 %	39 %
Omsorg og rehab.	12	242	254	5 %	95 %
Ledernivå	Antall menn	Antall kvinner	Sum	% Menn	% Kvinner
Totalt	11	28	39	28 %	72 %
Rådmannsgruppe	3	2	5	60 %	40 %
Enhetsledere	3	10	13	23 %	77 %
Øvrige personalledere	5	16	21	24 %	76 %

I totalsummen er det antall personer fast ansatt som er tallet. (Ikke årsverk) Sortert på enhet kan samme person være tallet to/flere ganger dersom de arbeider flere steder.

Nordre Land Kommune har i sin tilsettingsprosedyre nedfelt at begge kjønn ønskes representert på arbeidsplassene. Tilsetninger skjer etter kvalifikasjonsprinsippet, men i henhold til Hovedtariffavtalens bestemmelser § 2.2 skal det når begge kjønn står kvalifikasjonsmessig likt, foretrekkes kvinnelig søker når dette kjønn er underrepresentert.

Likelønn

Å utarbeide sammenlignbare tall i forhold til gjennomsnittslønn per årsverk kan gjøres på flere måter. Vi har valgt i første rekke å gruppere dette ut i fra enheter i kommunen, hvor ledere er holdt adskilt. Å gruppere enhetsvis gir et lite nyansert bilde i forhold til type utdanning, funksjon og ansvar. Vi har derfor også sett på enkelte grupper ansatte i forhold til type utdanning.

3.1 Gjennomsnittslønn per årsverk

Totalt sett er det en lønnforskjell på 12% i menns favør. Forskjellen er størst innen enhet stab/støtte og kultur/kulturskole.

På ledernivå er det totalt sett en forskjell på 10,6 % i menns favør. På enhetsledernivå inkludert rådmannsgruppen er forskjellen på 15,6 % i menns favør, mens det for personalledere uten enhetsledere og rådmannsgruppen er en forskjell på 3,4 % i kvinners favør.

Gjennomsnittslønn per årsverk

Gjennomsnittslønn	M	K	Diff. i menns favør
Alle ansatte	kr 393 519	kr 345 991	12,1 %

Enhet	M	K	Diff. i menns favør
Stab/støtte	kr 427 295	kr 368 849	13,7 %
Familie/helse/sosial (NAV)	kr 381 450	kr 353 259	7,4 %
Barnehager		kr 313 549	
Skole/voksenopplæring/flyktningtj.	kr 418 992	kr 384 486	8,2 %
Kultur/kulturskole	kr 388 594	kr 339 303	12,7 %
Plan/næring/TDE	kr 345 905	kr 325 389	5,9 %
Omsorg og rehab.	kr 349 589	kr 321 812	7,9 %

Ledernivå	M	K	Diff. i menns favør
Alle ledere totalt	kr 498 704	kr 445 858	10,6 %
Alle ledere totalt u/rådmann	kr 478 274	kr 445 858	6,8 %
Enhetsleder inkl. rådmannsgruppe	kr 587 648	kr 495 991	15,6 %
Enhetsledere + kommunalsjefer	kr 564 578	kr 495 991	12,1 %
Personalledere	kr 391 970	kr 404 947	-3,3 %

3.2 Gjennomsnittslønn hos fast ansatte sett i forhold til PAI-koder

Kommunenes sentralforbund, KS, samler inn lønnsdata for arbeidstakere i kommuner. Disse data samles i en egen database som kalles PAI-registeret. (Personal Administrativt Informasjonssystem). Statistikken brukes blant annet til å belyse lønns- og personalspørsmål i kommunesektoren.

Statistikk i forhold til PAI-koder gir oss mulighet til å sammenholde lønn i sammenlignbare stillinger. Det har vært tidkrevende å gruppere ansatte hensiktsmessig slik at vi denne gangen har sett på personer med høy utdanning, stillinger innen skoleverket og ansatte med folkeskole.

Utdanning høyere grad

Det er 17 ansatte som er registrert i PAI-kode kategori 1, kode 103- 199, utdanning på universitets- og høyskolenivå, høyere grad. Tallene her viser at det er en lønnsdifferanse på 16% i kvinners disfavør.

Høgskole 4 år eller mer		
Menn	Kvinner	Differanse
kr 511 643	kr 431 882	16 %

Vi gjør oppmerksom på at flere personer med høyere utdanning ligger inne i andre kategorier i PAI-systemet. F.eks ligger adjunkter og visse typer spesialutdanning i andre grupper i systemet.

Skoleverket

For ansatte i skoleverket som ligger inne i PAI-kode kategori 2, kode 203-263, adjunkt og cand.mag viser tallene at lønnsdifferansen er på 2% i kvinners disfavør.

Samme forhold gjelder hvis en ser på ansatte i skoleverket med lærerutdanning og tilsvarende med PAI-kode kategori 3, kode 309-324.

Adjunkt og cand.mag i skoleverket		
Menn	Kvinner	Differanse
kr 411 113	kr 404 470	2 %
Lærer(høg)skole og tilsvarende		
Menn	Kvinner	Differanse
kr 394 749	kr 388 068	2 %

Folkeskole

For ansatte med PAI-kode 950, 7 årig folkeskole eller framhaldskole, viser en oversikt at samtlige, med unntak av to personer som har en spesialfunksjon, har en årslønn på 300.000 kr.

Arbeidstid

Gjennomsnittlig stillingsstørrelse

Gjennomsnittlig stillingsstørrelse fast ansatte	M	K	Diff. i menns favør
Totalt alle ansatte	75,9 %	70,88 %	6,61 %

3.3 Heltid - deltid

Det ble i 2008 gjennomført en spørreundersøkelse i forbindelse med uønsket deltid.

Resultatene av kan kort oppsummeres slik:

Det ble sendt ut spørreskjema til 317 ansatte.

142 ansatte/ 45% har svart at de ønsker større stilling.

74 ansatte/ 23% har svart at de ikke ønsker større stilling.

101 ansatte/ 32% har ikke svart.

De som ikke ønsker større stilling, har forholdsvis stor stilling i dag og oppgir personlige og familiære forhold som grunn.

50 ansatte ønsker 100% stilling, 50 ansatte ønsker mellom 80-99 % stilling.

Blant annet på bakgrunn av denne spørreundersøkelsen ble det i Formannskap for administrative saker 22.04.2009 vedtatt retningslinjer for reduksjon av uønsket deltid.

Mål:

Nordre Land kommune har redusert antall uønskede deltidsstillinger med
50 % innen utgangen av 2012.

Alle faste stillinger i Nordre Land kommune skal være pensjonsgivende, minimum 40 %; med unntak av enkelte stillinger forbeholdt studenter og pensjonister.

Delmål:

Redusert antall ansatte med stillingsstørrelse under 40 % til

31.12.2009: 30

31.12.2010: 20

31.12.2011: 10

31.12.2012: 0

Det vises for øvrig til vedtaket i sin helhet.

Det er ved inngangen til 2010 registrert 40 faste stillinger som er mindre enn 40%, og som vi antar ønsker utvidelse. Av disse er 37 kvinner og 3 menn. Delmålet for 2009 er således ikke oppnådd.

Seniorpolitiske satsninger

Det ble 22.04.2009 vedtatt retningslinjer for seniortiltak. Intensjonen med disse retningslinjene er:

1. Vi har ledere som etterlever verdier og holdninger i arbeidsgiverpolitikken
2. Vi har gode ledere som ser ressursene i seniorene
3. Seniorene blir verdsatt av ledere og kolleger
4. Seniorene ønsker å fortsette i jobb ut over 62 år
5. Vi beholder og nyttiggjør verdifull kompetanse
6. Vi tilrettelegger for å redusere/unngå fysisk og psykisk slitasje
7. Vi tilrettelegger etter individuelt behov, uavhengig av alder
8. Seniortiltakene gir et positivt økonomisk bidrag til helheten

I forbindelse med disse retningslinjene gis det mulighet for å inngå senioravtale med ansatte som ikke tar ut avtalefestet pensjon – AFP fra fylte 62 år:

a) For arbeidstakere som har fylt 62 år gis det redusert arbeidstid med full lønn tilsvarende 5 arbeidsdager. Fra fylte 64 år gis det redusert arbeidstid med full lønn tilsvarende 10 arbeidsdager

Eller:

b) For å redusere slitasje, kan det hvis mulig, tilrettelegges på arbeidsplassen for inntil kr 20.000,- pr. år etter fylte 58.

Dette tiltaket er såpass nytt at det foreløpig er få ansatte som har inngått slik senioravtale.

3.4.1 Nedsatt lesetid i skoleverket

For lærere og adjunker i aldersgruppen 55-59 år gis det 5,8 % nedsatt leseplikt. For de over 60 år er leseplikten nedsatt med 12,5 % i forhold til årsrammen. Kjønnfordelingen ser slik ut:

Nedsatt leseplikt		
Menn	Kvinner	Totalt
8 stk	10 stk	18 stk
44%	56%	

3.4.2 Seniortillegg

Det gis et seniortillegg på kr. 7.000,- per år for ansatte (forhandlet i år 2000, gjelder ikke lærere) for aldersgruppen 64-66 år som ikke tar ut avtalefestet pensjon, AFP. Det er en overvekt av kvinner som har slik tillegg.

Seniortillegg		
Menn	Kvinner	Totalt
4 stk	9 stk	13 stk
30 %	70 %	

4. Rapportering av tiltak i handlingsplanen

4.1 Barn og unges levekår

Kulturskole

Tiltak i handlingsplanen	ÅR	Status	Avvik, andre opplysninger
Utvikle tilbud på kulturskolen for barn og unge med spesielle behov	2009 – 2011		Er iverksatt.
Etablere rutiner for samarbeid mellom kulturskolen og andre enheter, og iverksetting	2009		Bandklinikken ble gjennomført sammen med Parken ungdomsklubb vinteren 2009. Vi manglet penger til å videreføre dette samarbeidet 2. halvår slik det så ut i sept/okt. Det vil bli en ny runde våren 2010. Det har i flere år vært samarbeidet med Torpa Barne- og ungdomsskole om undervisning i skoletida. Dette er meget populært blant elever og foresatte.
Nye tilbud i kulturskolen Gitar	2009		Å starte et gitartilbud vil kreve utvidede rammer på ca 50000. Vi hadde ikke penger til å starte opp dette i 2009 og har heller ikke det i 2010. Dansetilbudet ble utvidet høsten 09.
Utvide dansetilbudet	2009		Tilbudet hadde 2. halvår 8 grupper og 104 dansere. Det er behov for ytterligere utvidelse fordi ventelisten har vokst gjennom skoleåret og mange av gruppene er litt for store.
Bilde og skulptur	2011		Å starte bilde og skulpturgruppe på Dokka i 2011 vil også kreve økte rammer.

Kultur

Tiltak i handlingsplanen	År	Status	Avvik, andre opplysninger
Tilrettelegge fritids- og kulturtilbud for barn og unge med spesielle behov	2006 – 2011	Under arbeid	Kontinuerlig prosess. Samarbeid med andre kommuner i regionen.
Utvikle tilbud på kulturskolen for barn og unge med spesielle behov	2009 – 2011		

Etablere rutiner for samarbeid mellom kulturskolen og andre enheter, og iverksetting	2009		
Utrede behovet og muligheter for fritids- og kulturtibud ved bl.a bruk av skolebyggene på kveldstid <ul style="list-style-type: none"> • eldre ungdom 16 –20 år • ungdom 12 – 16 år 	2008→	Midlertidig stoppet.	Saken er drøftet flere ganger, uten at noen konklusjon er trukket. Mangler et tydeligere ”oppdrag”/mandat. Det er heller ingen ting som tyder på at det er et uttalt behov for slike tiltak i målgruppa.
Øke åpningstid ved Parken ungdomsklubb med ytterligere en åpningskveld.	2008→	Kontinuerlig	I utgangspunktet onsdagsåpent oktober – april, men dette er vanskelig å gjennomføre med redusert budsjett. I sommerhalvåret prioriteres andre aktiviteter.
Øke tilskuddet til lag og foreninger jfr bla. Kommunedelplan for idrett og fysisk aktivitet	2008→	Under arbeid	Ivaretas årlig gjennom budsjettprosessen.
Tiltak i handlingsplanen fra 2008	År	Status	Avvik, andre opplysninger
Utrede digital kinodrift	2009 - 2010	Under arbeid	Politisk vedtatt skal gjennomføres. Sluttbehandling i kommunestyret 16. mars. Digitaliseringen iverksettes etter oppsatt plan fra Film & Kino.

Teknisk drift og eiendom

Tiltak i handlingsplanen	År	Status	Avvik, andre opplysninger
Fullføre rehabilitering Dokka Barneskole, inkl. mellombygget	2009-2010	Igangsatt	Byggestart 01.11.2009
Ferdigstille uteområdene ved skolene	2009-2011	Igangsatt	Legge inn penger i budsjett 2010
Tilrettelegge for universiell utforming av kommunale bygg	2008-2009	Kontinuerlig	Flere prosjekter utført. Torpa Barne og ungdomskole Dokka Barneskole Tannlegehuset (Gamle) Nytt kryss stasjonsvegen/parkgata

Rådmannen

Tiltak i handlingsplanen	År	Status	Avvik, andre opplysninger
Implementering/oppfølging av Kunnskapsløftet og ny Læreplan. <ul style="list-style-type: none"> • fysisk tilrettelegging • læremidler • tilpasset opplæring • kompetanseutvikling 	2008- 2011	Ferdig	Implementeringen av Kunnskapsløftet og nye læreplaner er formelt sett avsluttet. Men det arbeides videre basert på ny forskning. Mye kompetanseheving skjer i samarbeid med SØVN-regionen. Lokalt organiseres arbeidet i hovedsak i prosjektet "Lære å lære"
Forprosjekt "Heldagsskolen"	2009		Har ligget noe på is. Blir videreført i revidering av kommunedelplan for grunnskolen.
Styrke det psykososiale arbeidet for barnefamilier og ungdom i kommunen og koordinere tjenesteapparatet bedre. <ul style="list-style-type: none"> • Vurdere Samlokalisering Familie og helse (K.sak 51/06) 	innen 2010		5 personer tar videre-utdanning i tverrfaglig arbeid med barn og unge som har psykososiale vansker. Én av disse avslutter utdanning i vår. Innen PPT avslutter leder masterutdanning i relasjons-teorier. Psykisk helsevern har flyttet inn i kontorer i Rådhuset.
Full barnehagedekning i permanente lokaler (på kort sikt bruk av midlertidige lokaler)	2009-2010		Full barnehagedekning ved hovedopptaket i 2009. Stort sett innfridd utvidet barnehagegaranti høsten 2009. Stor søkning til Dokka barnehage i løpet av barnehageåret har ført til venteliste på slutten av året.
Videre deltakelse i prosjekt Ung i Land, som et samarbeidsprosjekt mellom kommunen og Dokka videregående skole	2006-2009	Under arbeid	Prosjektet er avsluttet
Utvide stilling som barnehage- og skolefaglig koordinator	2009		Stillingen er utvidet til 100 %.
Tiltak i handlingsplanen fra 2008	År	Status	Avvik, andre opplysninger
Vurdere grunnbemanningen i skoler/barnehager.	2008-2011	Under arbeid	Grunnbemanning skole fastlegges iht ressurs-fordelingsmodell til skolene. Denne er i aktiv bruk. Modellen tar hensyn til både grupper (klasser) og elevtall.

Opprette tilstrekkelig antall barnehageplasser for å opprettholde full barnehagedekning: <ul style="list-style-type: none"> • 1 ny avdeling (friluftsavd.) Torpa • 2 avdelinger og friluftsavd. på Dokka 		Under arbeid	Ny avdeling i Torpa barnehage, avd. Mariringen, åpnet til barnehagestart høsten 2010. Forstudie vedtatt med utbygging av Dokka barnehage, med 3 avdelinger tilknyttet avd. Furulund. Plassering av friluftsavdeling i tilknytning til Dokka barnehage er utsatt.
Oppfølging av politiske vedtak		Status	Avvik, andre opplysninger
SAK 51/08: FORDELER OG ULEMPER VED SAMMENSLÅING AV DOKKA UNGD.SKOLE OG DOKKA BARNESKOLE Vedtak: Det arbeides videre med en bredere utredning av organiseringen av grunnskolen i Nordre Land, herunder en evt. sammenslåing av DBS og DUS. Parallelt arbeides det med forprosjekt for rehab. Av DBS. Forprosjektet skal ha høyde for både 1 eller 2 enheter med skisser, men det legges føringer om at spesialrom skal ha sambruk. Utredningen skal ikke forsinke oppstart av rehab. Ressursene til skolene skal ikke reduseres. Formannskapet fastsetter i august klare mål for en grundigere utredning høsten 2008.		Ferdig	Arbeidet avsluttet med kommunestyrevedtak i sak 10/09

4.2 Bo- og livskvalitet

Voksenopplæring

Tiltak i handlingsplanen	År	Status	Avvik, andre opplysninger
Utrede og evt iverksettelse av samlokalisering i et studiesenter for voksne på Dokka Videregående skole (VO/OPUS)	2007-2009	Avsluttet	Prosessen i arbeidsgruppa er avsluttet.
Deltakelse i prosjekt Kompetansemotor som ledes av Oppland fylkeskommune	2007-2009	Pågår	Etablering og utvikling av Karrieresenter i Gjøvikregionen fra 1.1.2010 – Jfr. Saksframlegg til kommunene, fra regionkoordinator/leder av styringsgruppa 31.08.2009 og sak 09/30 i regionrådet.
Tiltak i handlingsplanen fra 2008	År	Status	Avvik, andre opplysninger
Kommunal veileder for tverrfaglig innsats ved bosetting av flyktninger (i samsvar med tiltaksplan)	2007-2010	Ferdig	Behandlet i kommune-styret 28.04.2009

Vurdering av flyktningtjenesten, evt. lagt til NAV, prosess i 2008	2008	Ikke påbegynt	K-sak 31/08, Gjennomgang av utvalgte virksomheter høst/vinter 2007/08. Prosessen utsatt? Ikke igangsatt vår 2009.
Fellesplanen for Voksenopplæring i Nordre Land 2006-2009	2006-2009	Pågår	Fellesplanen er planlagt rullert høsten 2009.

Familie og helse

Tiltak i handlingsplanen	År	Status	Avvik, andre opplysninger
Tilrettelegge for flest mulig i arbeid, ved å videreutvikle kommunal sysselsetting	2009		Det arbeides kontinuerlig med dette, sammen med NAV. I mai 2010 er et ansatt en psykiatrisk sykepleier finansiert med statlige "Styrk"-midler.
Målrettede tiltak for personer med psykiske lidelser og rusproblematikk	2009		Videreutvikle samarbeid med andre kommuner og spesialisthelsetjenesten. Det er søkt om midler knyttet opp mot de pasienter som lider av dobbeltdiagnoseproblematikk.

Plan og næring

Tiltak i handlingsplanen fra 2008	År	Status	Avvik, andre opplysninger
Turstier og friluftsområder i hele kommunen (kartlegging og gjennomgang av eksisterende stinett, skilting, benker, informasjon og kart)	2008 – 2009	?	Det er startet opp drøftinger om hvor omfattende dette skal bli, i samarbeid med Kultur. Det blir derfor neppe utgitt nye/nytt kart før i 2009.

Sosialtjenesten

Tiltak i handlingsplanen	År	Status	Avvik, andre opplysninger
Tiltak iht kommunal sysselsettingsgruppe Tiltakspakke i forbindelse med økende arbeidsledighet Kvalifiseringsprogrammet	2009		KS har i 09 slitt med organiseringen og tilbudet har ikke blitt som forventet. Nav søkte i 09 om STYRK midler og har fått tildelt 460.000 både for 10/11. Tiltakspakken har blitt benyttet til styrking av oppfølging både iht brukere og næringsliv. Enheten fikk tildelt 14 plasser for 09 og har benyttet alle.

Øke stillingsressurs som gjeldsrådgiver innen sosialtjenesten fra 70 % fast stilling	2009		P.g.a. økonomi har ikke dette blitt vurdert
--	------	--	---

Rådmannen

Tiltak i handlingsplanen	År	Status	Avvik, andre opplysninger
Samarbeide kommunalt og fylkeskommunalt for å sikre utdanningsmuligheter lokalt for ungdom og voksne, ut fra sysselsettingsbehov og formell kompetanse	2007 →		Tiltak fulgt opp i SNU. Prosess i gang mellom kommunen (VO/flyktningtjenesten, rådmannen, ordfører) og fylkekommunen.
Iverksette et grendeutviklingsprogram Tiltak 5.2.3 i SNU	2008- 2009		Grendeutviklingsprogrammet gjennomført gjennom grendemøter i alle grender, og utarbeidet en prioritert tiltaksliste. Gjennomføring av prioritert tiltaksliste starter 2010.
Profilering/markedsføring av kommunen – Tiltak 5.1.1 SNU – prioritert tiltak	2008- 2012		Forprosjekt gjennomført 2008, hovedprosjekt startet 2009. gjennomført innflyttertreff, velkomstpakker til innflyttere og profileringsprosjekt i Gjøvikregionen
Begeistringspris – Tiltak 5.2.1 SNU – prioritert tiltak	årlig		Kjerringpris delt ut 2008. Landsbyprisen for 2010 utlyst i kulturkalender, og vil bli utdelt første gang 17. mai 2010.
Forprosjekt ”Dokka kulturstasjon” (Fra grunnlagsdokumentet) /jfr. SNU 5.2.2	2009		Forstudie gjennomført, og prosjektet vil videre ivaretas gjennom Ekte landsbyliv – landsbyutforming.
Bredbånd – Tiltak 5.3.1 SNU – prioritert tiltak.	2008- 2009		Prosjektet avsluttet i 2009, med full bredbåndsdekning for fastboende i hele kommunen.

Omsorg og rehabilitering

Tiltak i handlingsplanen	År	Status	Avvik, andre opplysninger
Det prioriteres midler til dekning av ledsagerutgifter for feriereiser for funksjonshemmede	2006-2009		I budsjettet for 2009 er kronebeløpet videreført fra 2008 nivå.
Tiltak i handlingsplanen fra 2008	År	Status	Avvik, andre opplysninger

Utrede behov for boliger og tjenester til voksen ungdom med nedsatt funksjonsevne	2007-2010	Under arbeid	Prosess pågår i samarbeid mellom enhetene Omsorg og Rehabilitering, Familie og Helse, Eiendom og pårørende til fire ungdommer. Planlegger bygging ved de eksisterende bygg i Rudsgata.
---	-----------	--------------	--

Teknisk drift og eiendom

Tiltak i handlingsplanen fra 2008	År	Status	Avvik, andre opplysninger
Utrede etablering av ungdomsboliger i Dokka sentrum	2008	Ikke påbegynt	Flyttet til høsten 2009

4.3 Eldres levekår

Familie og helse

Tiltak i handlingsplanen	År	Status	Avvik, andre opplysninger
Innkjøp og drift av dataløsning for felles/tverrfaglig mal og arbeide med individuell plan.	2009		Visma har utarbeidet sampro som 120 av landets kommuner har tatt i bruk, det er et kostbart program. Holder på å få til et informasjonsmøte med de og en ekskursjon ut til en kommune som har det for å snakke med bruker og kommune mht brukervennlighet og kvalitet i systemet

Omsorg og rehabilitering

Tiltak i handlingsplanen	År	Status	Avvik, andre opplysninger
Vurdering av bemanning i enheten omsorg og rehabilitering vil måtte sees i sammenheng med den gjennomførte driftsgjennomgangen som blir gjennomført i 2008	2009-2012	Under arbeid	Rullering av kompetanseplan er gjennomført. Det foregår en driftsgjennomgang i miljøarbeidertjenesten. Viser til kommunedelplanen OHR.

Innkjøp og drift av dataløsning for felles/tverrfaglig mal og arbeide med individuell plan	2009		Ikke gjennomført.
Utrede evt ombygging, rehabilitering av bygningsmassen på Landmo	2009		Ombygging av mellombygget er i gang. Avsluttes i april.
Utredning av bofellesskap og bemanning til boliger for aldersdemente og eventuelt andre pasientkategorier Forprosjekt utarbeides deretter i på tvers av enheter som blir grunnlag for en søknad om tilskuddsmidler og byggeprosess	2009-2010	Under arbeid	Rapport på forstudiet er ferdig. Følges opp videre, hvor det settes ned ei gruppe til å gjennomføre forprosjektet.
Opprette tverrfaglig team for forebyggende helsearbeid blant eldre	2009		Viser til kommunedelplanen for OHR.
Opprette differensiert dagtilbud for eldre	2008-2009	Under arbeid	Sees i sammenheng med utredning av botilbud til aldersdemente.
Frivillige og frivillige lag og forening inn som ressurs i tiltak inn mot eldres levekår	2009 →	Pågår	Det gjennomføres årlig mange besøk, hyggestunder og aktiviteter fra frivillige. "Livsglede for eldre" arrangerer flere arrangement gjennom året.
Tiltak i handlingsplanen fra 2008	År	Status	Avvik, andre opplysninger
Alle tjenestemottakere gis tilbud om individuell plan der det er behov for tverrfaglige tjenester av en viss varighet.	2006- 2009	Under arbeid Sees sammen med punktet for innkjøp av felles dataløsning til IP	Har i dag ikke dataverktøy for IP.
Ombygging av mellombygget på Landmo rehab./ombygging gammelt kjøkken, peisestue, tildelingskontor (Jfr. F.sak 14/06)	2008	Under arbeid	Ombygging av mellombygget er i gang. Avsluttes i april.

Mottakere av helse- og omsorgstjenester skal ha en tiltaksplan som dokumentasjon på tjenestetilbudet noe som bl.a. betyr behov for innkjøp og opplæring i bruk av håndterminaler i hjemmetjenesten.	2008- 2009		I omsorgsprogrammet Gerica jobbes det med tiltaksplan for hver enkelt bruker i de ulike avdelinger. En gruppe har arbeidet med utredning av styringsverktøyet TES og PDA håndterminaler. Konklusjonen er at dette legges på "is". Det må i langt større grad utnyttes kapasitet og muligheter som ligger i Gerica, før nye løsninger vurderes. - Vi planlegger mer grunnleggende kursing i bruk av Gerica for de ansatte. Noe kursing gis, men det begrenses av for lite ressurser til opplæring.
---	------------	--	--

Teknisk drift og eiendom

Tiltak i handlingsplanen	År	Status	Avvik, andre opplysninger
Utrede evt ombygging, rehab. Landmo	2009	Igangsatt	Vi er i startfasen, bygging høst 2009 og vår 2010

4.4 Næringsutvikling

Plan og næring

Tiltak i handlingsplanen	År	Status	Avvik, andre opplysninger
Videreutvikle bruken av bioenergi. <ul style="list-style-type: none"> Vurdere utvidelse av bruken av biovarme på Dokka barneskole og Lands museum Ta i bruk biovarme i Elveroms området 	2007→ 2009-2010		Utvidelse vil skje ved ombygginger på Dokka barneskole og Dokka videregående. Anlegget i Elverom er igangsatt. Konvertering av restareal er gjennomført. Fjernvarmeinfrastruktur er etablert i Tonlia tomteområde. Nordre Land kommune har søkt støtte til bygging av energisentral. Vi satser på at anlegget står klart høsten 2010. Vi har fått innvilget støtte til konvertering på Landmo. Landmo vil være den viktigste kunden for å få til en fjernvarmeetablering i Dokka sentrum. Dette kan realistisk skje i 2011.

Skilting og info, ved innkjøringsvegene til Dokka. (F.sak 22/06 Tiltaksplan for Dokka) Tiltak 4.2.6 i SNU – gjennomgang av informasjon på alle informasjonstavler i kommunen og utforme like fysisk utforming av alle tavlene.	2008-2009		Det er satt opp nye skilt ved de fire innkjøringsveiene til Dokka. Videre vil prosjektet ivaretas gjennom prosjektet Ekte Landsbyliv.
---	-----------	--	---

Rådmannen

Tiltak i handlingsplanen	År	Status	Avvik, andre opplysninger
Utarbeid kommunedelplan for klima og energi	2008–2009	Ferdig	Planen utarbeidet og vedtatt politisk i K-sak 5/09.
Revidere kommuneplanens arealdel	2009	Under arbeid	Planen sees i sammenheng med samfunnsdelen, og revideres i 2010, med politisk behandling desember 2010.
Tiltak i handlingsplanen fra 2008	År	Status	Avvik, andre opplysninger
Videreføre utviklingsforum i samarbeid med næringslivet/handelsstanden	2008	Under arbeid	Utviklingsforum etablert i 2007. Videreutvikling av forumet ivaretas gjennom landsbyrådet, som ble etablert november 2009.

4.5 Arealforvaltning og bruk av naturressurser

Plan og næring

Tiltak i handlingsplanen	År	Status	Avvik, andre opplysninger
Ny kommunedelplan for Dokka	2009	Under arbeid	Planen har vært ute til 1. gangs offentlig ettersyn. Merknader bearbejdes. 2. gangs behandling ventes våren 2010.
Legge til rette for spredt boligbygging	Løpende		I tillegg til at nye ubebygde tomter deles fra i LNF 2 områder i kommuneplanens arealdel, godkjennes flere fradelinger av eksisterende bolighus i grendene gjennom året.

Bedre utnyttelse av Etnavassdragets ressurser. (Jordbruk, friluftsliv, fiske)	2007-2009		Dette tiltaket er i forbindelse med revidering av flerårige tiltaksstrategier innen SMIL-ordningen 2009 – 2012 satt opp som aktuelt prosjekt fra 2012 jf. HU LMT sak nr. 94/08. Dette kan være et svært omfattende prosjekt som antakelig må deles opp i mindre konkrete delprosjekter skal det være gjennomførbart.
Seterprosjektet. (Registrering av eksisterende setre og setertufter og kulturlandskap knyttet til setring)	2006-2009		Registreringsarbeidet ble formelt avsluttet i 2009, men det kan stå igjen noen få. Antall setre som er registrert i kommunen er 177. Det må tas en avgjørelse på oppfølging av prosjektet mht bearbeiding og publisering av datamaterialet.
Revidere reguleringsplan for Dokka sentrum (Prioritert i Fsak 22/06 Tiltaksplan for Dokka)	2009-2010		Reguleringsplan for Dokka sentrum revideres når kommunedelplan for Dokka er godkjent. Oppstart 2010.
Kommunedelplan for grus	2008-2009	Under arbeid	Planen ses sannsynligvis i sammenheng med rullering av kommuneplanens arealdel.
Ta vassdragsplan for Etna opp til vurdering	2009	Utført	Fsak 156/09: Vassdragsplanen for Etna videreføres som en del av kommuneplanen.
Gårdskart prosjektet	2008-2009	Under arbeid	Gårdskartprosjektet startet formelt opp 1. september 2009. Kartene ble mottatt 23. oktober, og kontrollert før jul. De ble utsendt til grunneiere i januar 2010.
Revidere kommunedelplan for Synnfjell Syd	2008-2009	Under arbeid	Grunneierne har fått tilbud om å utarbeide forslag til ny plan. Oppstartmøte holdt april 2009. Kommunen initierer grunneiersamarbeid ved å engasjere konsulent.
Revidere del av kommunedelplan for Synnfjell Øst (Spåtind-området)	2007-2009	Under arbeid	Skiløypetrase medfører flytting av deler av nytt utbyggingsområde. Det ventes ny detaljsskisse fra utbygger.
Reguleringsplan for Dokken nord	2007-2009	Under arbeid	Det er kunngjort oppstart. JAF er utarbeidende konsulent, og planen ventes til 1. gangs behandling våren 2010.
Utarbeide reguleringsplan for gangveg Nordsinni ungdomslokale til Baggerudsmoen	2007-2009	Under arbeid	Forslag til reguleringsplan er utarbeidet. 1. gangs behandling våren 2010.

Teknisk drift og eiendom

Tiltak i handlingsplanen	År	Status	Avvik, andre opplysninger
Opparbeide tomteområder i Tonlia	2008-2010	Under arbeid	Mangler gateløys og asfaltering, kommer 2010
Opparbeide boligfelt Elverom	2009-2010	Igang satt	Mulig flyttes til 2011, se på behov for tomter, avhengig av investeringspenger for 2010
Drifning av grønne lommer i Dokkaområdet	2008-2011	Kontinuerlig	Penger for 2010 er forsøkt lagt inn i budsjett 2010.

Rådmannen

Tiltak i handlingsplanen	År	Status	Avvik, andre opplysninger
Dokkadeltaet nasjonale våtmarkssenter Tiltak 4.5.3 i SNU	2009-2010		Aksjeselskapet etablert i 2008. Styret ansvarlig for utvikling og fremdrift.
Sammen med fylkeskommunen videreutvikle Dokka videregående skole Tiltak 4.7.1 Kompetansenettverk og tiltak 4.7.2 Dokka som "campus"	2008-2009		Utviklingsprosjekt ved Dokka vgs i gang, prosjektleder tilsatt, kommunen representert i styringsgruppe. Karrieresenter Gjøvikregionen etablert, med avdeling på Dokka vgs., samarbeidet om Café 2000 videreført. NLK Voksenopplæring/flytningstjeneste og studieforbundene skal i samarbeid med Oppland fylkeskommune gjennomføre pilotprosjekt grunnskoleopplæring for voksne. NLK Voksenopplæring/flytningstjeneste planlegger etappevis innflytting i nye lokaler i VOKKS-kvartalet.
Sikre tilgjengelige næringsarealer i Dokka	2009-2011		Gjenværende arealer utnyttes, i påvente av ny Kommunadelplan for Dokka, og ev reguleringsplaner for næringsarealer.
Skilting og info, ved innkjøringsvegene til Dokka. (F.sak 22/06 Tiltaksplan for Dokka) Tiltak 4.2.6 i SNU – gjennomgang av informasjon på alle informasjonstavler i kommunen og utforme like fysisk utforming av alle tavlene.	2008-2009		Det er satt opp nye skilt ved de fire innkjøringsveiene til Dokka. Videre vil prosjektet ivaretas gjennom prosjektet Ekte Landsbyliv.
Tilrettelegge for aktiviteter og arrangementer som trekker folk til Dokka	2008-2011		Ivaretas nå i prosjektet "Ekte Landsbyliv". Landsbylauget har hatt mange arrangementer, og nytt for 2009 var Landbymarked, med god oppslutning.

Utviklingsstøtte fra næringsfondet <ul style="list-style-type: none"> • Landsbyen Næringshage– Tiltak 4.5.2 i SNU – ønsker å gjøre mer enn bare å gi økonomisk støtte. • LandsByLauget – Tiltak 4.1.1 SNU – Videreutvikle Dokka som handelssted og tiltak 4.1.2 Videreutvikle Landsbylauget fra SNU – ønsker å gjøre mer enn bare å gi økonomisk støtte. • Synnfjell Utvikling– Tiltak 4.2.5 SNU – Videreutvikle Synnfjell Utvikling- ønsker å gjøre mer enn bare å gi økonomisk støtte 	2008-2010		Næringshagen et tatt med som eier av prosjektet ”Ekte Landsbyliv” i tillegg til Landsbylauget. Slik kan næringshagen yte påvirkning og delta i utviklingen av Landsbyen.
	2008-2009		Økonomisk støtte vedtatt for årene 2010- 2012. Landsbylauget gitt en sentral rolle i utviklingen av Landsbyen Dokka.
	2008-2009		Synnfjell utvikling ”lagt på is”. Selskapet har ingen daglig leder. Synnfjellguiden utarbeidet for 2010 og 2011.
Rekruttering – nettverk – Tiltak 4.4.1 SNU – prioritert tiltak	2008-2010		Tiltaket lagt på is da finanskrisa reduserte aktualiteten. Vurderes gjenopptatt i 2010.
Vedr. Dokka kulturstasjon vises til SNU 5.2.2, samt prioritert tiltak under kap. 3.2.1 Bo og livskvalitet.			Videreføres gjennom prosjektet ”Ekte Landsbyliv”.

4.6 Andre områder og tiltak

Familie og helse

Tiltak i handlingsplanen	År	Status	Avvik, andre opplysninger
Lage rekrutterings plan for helse og omsorgs-personell	2009		Det er utarbeidet en kompetansehevingsplan for perioden 2010 – 2013

Omsorg og rehabilitering

Tiltak i handlingsplanen	År	Status	Avvik, andre opplysninger
Heve kompetansen om psykisk utviklings hemmede og aldring både for pårørende og tilsatte	2009		Ikke gjennomført.

Videreføre intern-undervisningsopplegg også på tvers av enhetene innen helse og omsorg.	2006-2009		- Gjennomført 'årets kurs' i enhet med Ottar Vist, jfr. "Holdningens år".
Lage kommunal plan for reduksjon av uønsket deltid	2007-2009	Under arbeid	Dette er et pågående prosjekt som legges inn under Kvalitetskommune programmet.
Lage rekrutterings plan for helse og omsorgs - personell	2009		Ikke gjennomført.

Teknisk drift og eiendom

Tiltak i handlingsplanen	År	Status	Avvik, andre opplysninger
Renovere VA-ledninger	2007- 2010		Dokkenområdet ferdig, Torstu område igangsatt.
Tilknytte alle som har nærhet til eksisterende avløpsledning	2007→		Kontinuerlig prosess
Utvide eksisterende avløpsnett for å tilknytte randsoner	2008- 2009		Granerområde tilknyttet Torstuområdet tilknyttet Sentrumsområde 2010
Offentlig godkjenning av vannverkene <ul style="list-style-type: none"> • Klausulere nedslagsfelt • Etablere nødvannkilde 	2006-2009 2007-2009		Ble iverksatt i 2009.
Forprosjekt ombygg/ny/samløp av brann/drift	2009		Formannskapet i november 2009
Ta i bruk bioenergi til oppvarming i off. bygninger	2006- 2009	Under arbeid	
Enøk-tiltak fortløpende 2007-2010	2007-2010	Under arbeid	
Bygge ny veg på Vinjarmoen	2009		Veien planlagt bygd i 2010.
Vedlikehold og oppgradering av veger	2008-2011	Ferdig	
Oppgradere boliger i Gamlev., Landmov.	2009-2010	Under arbeid	Vedlikeholdsplan ivaretar dette.
Revidere trafikksikkerhetsplanen	2009	Under arbeid	
Innløsning av festetomter	2009	Under arbeid	

Plan og næring

Tiltak i handlingsplanen	År	Status	Avvik, andre opplysninger
Nykartlegging	2008- 2009	Ferdig	Nye nykartleggingsprosjekter er under planlegging.
Vedlikehold økonomisk kartverk	Løpende	Under arbeid	
Oppdatere hytteregisteret	2006 →	Under arbeid	Siden høsten 2008 er det i regi oppmålingsavdelingen og i sin tid avtalt med byggavdelingen merket ca. 50 hytter. Det er planer om å merke en rest på 50 – 60 (ev. flere) utover vår/sommer 2010.
Kompletering av digitalt eiendomskart (DEK)	2008-2009	Under arbeid	Pågår, men i for liten grad i forhold til det vi burde.

Rådmannen

Tiltak i handlingsplanen	År	Status	Avvik, andre opplysninger
Utarbeide plan for infostrategi	2006- 2010		Todelt oppfølging: 1. Forstudie i Gjøvikregionen om samarbeid om IKT (SIKT). 2. Nye hjemmesider for kommunen danner start på arbeid med infostrategi. Informasjons- og kommunikasjonsstrategi planlagt oppstart våren 2010.
Lederutvikling	Løpende		Lederevaluering, 360 grader, gjennomført vårhalvåret, danner grunnlag for videre lederopplæring. Kurset Kommunikasjon for leder videreført som regionalt tiltak. Lederseminar i april og juni. Fire dager personalseminar for alle ledere, to med verneombuld og hovedtillitsvalgte.
Fagopplæring og generell kompetanseheving	Løpende		Videreført rekruttering av 4 lærlingeplasser i helsearbeiderfaget høsten 2009.
Utvikle kvalitetsindikatorer av kommunal tjenesteproduksjon, samt revidere serviceerklæringer	2009-2010	Ferdig	Styringssystem og styringskort vedtatt i kommunestyret januar 2010. Planlagt revisjon av serviceerklæringer innen august 2010. Kvitteres ut av tiltaksplanen.

Styrke administrativ ressurs sentralt med 50%	2009		Ikke løst. Tas ut av tiltaksplanen, og inkluderes i budsjettprosess.
Lage kommunal plan for reduksjon av uønsket deltid.	2007- 2009		Arbeidet lagt inn i Kvalitetskommuneprogrammet. Vurderes kontinuerlig ved ledighet i stilling, men endringer gjennom politisk vedtak har medført nye små deltidsstillinger i Omsorg og rehabilitering.
Lage gode miljøer/ rutiner for samarbeid på tvers av tjenestoområder/nivåer	Løpende		Løpende arbeid. Hovedtema på lederseminar Nythun juni 2009.
GEODATA-prosjektet i Gjøvikregionen	2008-2010		
Tiltak i handlingsplanen fra 2008	År	Status	Avvik, andre opplysninger
Utvikle rutiner for tverrfaglig samarbeid og samordning	Løpende	Under arbeid	Temaet tatt opp i lederseminar.
Lage kommunal plan for reduksjon av uønsket deltid.	2007- 2009	Under arbeid	SE OVENFOR
Lage gode miljøer/ rutiner for samarbeid på tvers av tjenestoområder/nivåer	Løpende	Under arbeid	Ressursteamet under Familie og helse har faste samarbeidsmøter med skoler/barnehager – på system- og individnivå.
Generell IKT-opprusting	2007→→	Under arbeid	Følges opp iht årlig bevilgning og behovsvurdering.
Sanitæranlegg/lager Nordsinni kirke	2008	Under arbeid	Se kommentar til investeringsprosjektet i kap.6.
Bredbåndsutbygging.	2008→2009	Under arbeid	Utbygging gjennomført. Ferdigstilt i september 2009. Kostnader iht. budsjettet.

Oppfølging av politiske vedtak:

Sak	Tema	Status
K-sak 65/09	Forstudie for barnehageutbygging på Dokka – lokalisering av friluftsbarnhage og status prosjektering nye avdelinger i Furulund	Lokalisering av friluftsbarnhage utsatt til 2010. Vedtak om nye avdelinger i Dokka barnehage, avd. Furulund, klar for videre prosjektering og oppstart av bygging i 2010.
K-sak 63/09	Lokaler til voksenopplæring og flyktnings-tjenesten i Vokks -lokaler	Drøftinger med VOKKS er i gang. Det foreligger forslag til leieavtale, som det må arbeides videre med.
K-sak 47/09	Etablering og utvikling av karrieresenter i Gjøvikregionen	Under arbeid.
K-sak 55/09	Rehabilitering av Dokka Barneskole	Rehabilitering pågår. Følger avtalt fremdriftsplan. Økonomi i rute.
K-sak 33/09	Arbeidet med Dokka kulturstasjon – fremdrift integrert i prosjekt Ekte Landsbyliv	Bli tatt inn som en del av prosjektet Ekte landsbyliv
K-sak 34/09	Kjøp av jernbanearealer	Regner med å undertegne kjøpekontrakt og ha gjennomført overdragelsen i løpet av 1. kvartal 2010
K-sak 18/09	Gårdskartprosessen i Nordre Land kommune	Det er ansatt konsulent for å følge opp prosjektet.
K-sak 19/09	Fjernvarme til boligfeltet i Tonlia	

5. Rapportering på økonomi:

5.1 Sentraladministrasjon

Ansvar:	Budsjett 2009	Regnskap 2009	forbr. %	Vurdering av budsjettsituasjonen og avvik
Totalt sentraladministrasjonen	21.746.900	25.929.598	119,23	
111. Politiske utvalg	3.239.182	3.550.949	109,62	Skyldes høyere aktivitet i div. styre, råd og utvalg.
119. Tilleggsbevilgning	1.877.876	464.400	24,73	Skyldes ubrukte budsjettreserver.
121. Sjefskontor	3.447.261	3.602.147	104,49	
123. Organisasjonsavdelingen	7.383.482	7.416.548	100,45	
124. Forvaltningsavdelingen	13.859.499	13.077.140	94,36	
125. Fellesutgifter	1.595.300	1.645.954	103,18	
127. Overformynderi	6.100	64.616	1059,2	
17. Næring	-14.341.000	-13.038.619	90,92	Konsesjonsavgifter hadde en inntektssvikt på kr. 1,1 mill.
18. Overføring til kirkelige formål	4.679.200	4.703.324	100,54	
19. Pensjonsforhold	0	4.442.136		Skyldes avregning av pensjonskostnader, samt føring av beregnede premieavvik jfr. aktuaroppgaver fra pensjonskassene.

Enhetsleders kommentarer om økonomi:

Den økonomisk "styrbare" driften av sentraladministrasjonen hadde for 2009 en forbruksprosent på 99,41 %. Differanse mellom beregnet avvik på 99,41 % og faktisk avvik på 119,23, skyldes udisponerte budsjettreserver på ansvar 119- tilleggsbevilgninger, mindreinntekter på 17 – næring og økte pensjonskostnader på 19 – pensjonsforhold.

Regnskapsmessig har sentraladministrasjonen et mindreforbruk, som i vesentlig grad skyldes langtidssykmelding, mao. i hovedsak ref. sykelønn, større og mindre besparelser på ordinære driftsposter og gebyrinntekter utover budsjettet.

	Ant. Årsverk	Sykefravær %	Saker komm.styre	Saker formannskap	Saker F-adm	AMU
Sjefskontor	7,5	6,3 %	72	163		
Faggruppe ØS	6,8	5,0 %	-	-		
Faggruppe SIF	10,5	2,6 %	-	-		
Faggrupper HR/Lønn	6,2	14,8	-	-	7	13

5.2 Dokka Barneskole

Leder	Grete Stensvold
-------	-----------------

Ansvar	Budsjett 2009	Regnskap	Forbruk i %	Vurdering av budsjettsituasjonen og avvik
Totalt 1221 Dokka barneskole	21 278 500	20 696 201	97,26	
122111 DBS	21 255 878	20 266 517	95,35	
122112 DBS/SFO	22 622	429 684	1899,41	

Enhetens forbruk i prosent	97,26
-----------------------------------	-------

Personell/brukere

Enhet	Ant. årsverk	Sykefravær i %	Antall elever	Ant. klasser	Person-skader
Dokka barneskole	Lærere 30,17	10,6	370	17	26
	Ass 7,05				
SFO, Dokka	3,48	15,8	98	1. – 4.tr	2
		Totalt 11,0			

I sykefraværet inngår svangerskapsrelatert fravær på 2,5 % og sykefravær for kronisk syke på 2,44 %

Enhetsleders kommentarer om drift:

Det er flere årsaker til at regnskapet for 2009 går med overskudd.

I løpet av 2009 er refusjonen av sykepenger og fødselspermisjon mottatt med totalt kr. 1,6 mill. mot budsjettert kr 560.000,-. Det er et generelt problem at skolen ikke klarer å leie inn like godt kvalifiserte vikarer som de som går ut med sykemelding. Skolen har assistenter gjennom NAV. Dette gir i liten grad tilgang av realkompetanse, men et er positivt tiltak i forhold til voksentetthet som ikke koster oss noe.

P.g.a ombygging /rehabilitering ble gjort et bevisst valg å kjøpe inn minst mulig utstyr og materiell. Fra høsten 2009 fikk skolen økte kostnader i forbindelse med større behov for bruk av assistenter, og skolen måtte gjennomføre et undervisningsopplegg for flyktninger. Disse ekstra kostnadene var det ikke budsjettert med.

SFO:det er brukt nærmere kr. 300.000,- til ekstrahjelp, og refusjon sykepenger har et overskudd på nærmere kr.100.000,-. Foreldrebetaling, mindre enn forventet: kr 130,000,-.

Enhetsleders kommentar til HMS:

Skolen har laget en årsplan som er fulgt opp gjennom året.

Det kan se ut som om vi ligger høyt i forhold til sykefravær ved Dokka barneskole, men mye av fraværet skyldes svangerskap og kronisk syke.

Enhetsleders kommentar til likestilling:

Fordeling på kjønn: Kvinner 76,0
Menn 24,0

Skolen tilstreber en jevnere fordeling av kvinner og menn dersom kompetansen er relevant.

5.3 Torpa Barne- og ungdomsskole

Leder	Eva Taraldstad
-------	----------------

Ansvar:	Budsjett 2009	Regnskap 2009	Forbr.%	Vurdering av budsjettsituasjonen og avvik
Totalt Torpa barne- og ungd.sk.	15 049 700	16 036 175	106,55	Vi har hatt et merforbruk på 986 475 i 2009, enheten sett under ett. Merforbruket er knyttet til skoledelen, mens SFO har hatt et lite overskudd på ca. 9000 kr til tross for noe lavere inntekt enn budsjettert.
22211. Torpa b- og u.skole	14 797 306	15 792 946	106,73	
22212. Torpa SFO	252 394	243 229	96,37	

Enhetens forbruk i prosent	106,55
-----------------------------------	--------

Personell/brukere

Enhet	Ant. årsverk	Sykefravær i %	Antall elever	Antall klasser
TBUS	27, inkl. SFO	10,7	217	10

Enhetsleders kommentarer om drift:

Enheten har hatt store økonomiske utfordringer, noe merforbruket på nær 1 mill. kr. viser. Et betydelig merforbruk ble varslet allerede etter første kvartal, og til tross for en viss optimisme rundt halvårsrapporteringen, har utfordringene økt ytterligere i løpet av året. Allerede i første kvartal varslet vi et merforbruk på inntil 600 000 kr først og fremst p.g.a. store utfordringer knyttet til spesialundervisning og refusjonskrav til annen kommune for to fosterhjemsplasserte elever.

Merforbruket har økt med ca. 400 000 sett i forhold til det som ble varslet i første kvartal. Dette har flere årsaker:

1. Nye refusjonskrav til andre kommuner fordi to elever ble plassert i fosterhjem rett før høstferien 2009, kostnad ca. 93 000 kr.
2. Skolen fikk to nye elever etter høstferien, en med store spesialpedagogiske behov der full bemanning av assistent/pedagog er nødvendig, samt en fremmedspråklig med behov for språkundervisning og noe tospråklig assistent. Dette ga økte lønnsutgifter, kostnad ca. 50 000 kr.
3. Utgifter ved sykefravær: Skolen har hatt høyt langtids sykefravær i 2009. Refusjonene som mottas, dekker ikke hele kostnad til vikar. For langtidsykmeldte lærere, greier skolen som oftest å dekke utgiftene ved å sette inn så lite vikar som mulig/forsvarlig, og ved at vikarer vanligvis har lavere lønn.

I enheten er det få innsparingsmuligheter bortsett fra kutt i undervisningstimer. Når det oppstår mange nye og store utfordringer innenfor budsjettåret, vil et slik kutt i verst fall kunne føre til at skolen ikke er i stand til å gi et forsvarlig tilbud til elevene. TBUS har spart der det har vært mulig, spesielt i bruk av vikarer og ved innkjøp. Skolen mener derfor at det har vært ansvarlig drift til tross for stort merforbruk.

Enhetsleders kommentar til HMS:

Det har vært en betydelig øking i sykefraværet på TBUS. Det har vært flere langvarige sykmeldinger som bl.a. skyldes kronisk sykdom eller graviditet. Fraværet er ikke arbeidsrelatert, og de ansatte i enheten gir uttrykk for god trivsel bl.a. i medarbeidersamtaler. Viser ellers til enhetens HMS-årsmelding der skolens rutiner er beskrevet.

Enhetsleders kommentar til likestilling:

Det er stor overvekt av kvinner i vår enhet. 76 % av de ansatte er kvinner. Skolen ønsker en jevnere fordeling av menn og kvinner. Det er kjent at elevene trenger både kvinnelige og mannlige forbilder innen undervisning og oppdragelse. Det er generelt en stor utfordring å rekruttere menn til jobber i skolen, og på søkerlista til pedagog- og assistentjobber for neste skoleår, er bare 11 av 104 søkere menn.

5.4 Dokka Ungdomsskole

Leder	Odd J. Egset
-------	--------------

Ansvar:	Budsjett 2009	Regnskap 2009	forbr.%	Vurdering av budsjettsituasjonen og avvik
Totalt Dokka ungdomsskole	16.453.000	16.758.063	100,55	Når det tas hensyn til varslet avvik for skoleskyss er totalt avvik på 5.063 kr, eller et forbruk på 100,03%
22311. Dokka ungdomsskole	13.783.300	13.618.744	98,81	
22511. Skoleskyss	2.669.700	3.139.319	118	Varslet avvik 3.kv. 300.000

Enhetsens forbruk i prosent	100,55 inkl skyss
------------------------------------	-------------------

Personell/brukere

Enhet	Ant. årsverk	Sykefravær i %	Ant. elever	Antall klasser/gr.	
Dokka u.skole	Lærer V09 19,75 H09 20,57 Assistent V09 1,57 H09 2,22 Kontor V09 0,70 H09 0,70	3,6 %	V09 196 H09 202	V09 8/11 H09 8/11	

Enhetsleders kommentarer om drift:

Det lille mindreforbruket for DUS skyldes sykefravær og vikarer.

Der er i år igjen en sprekk på skoleskyss. Enhetsleder har svært små muligheter til å styre bruken, da behovet har utgangspunkt i lovbestemte regler sett i sammenheng med antall elever, spesialskyss og kommunale vedtak om ekstraskyss. Prinsippet med akontobetaling med avregning mnd. 6 og 12 gir enhetsleder mindre muligheter for varsling. Samlet går Dokka ungdomsskole og skoleskyss tilnærmet i null.

Enhetsleders kommentar til HMS:

Enheten har stadig et lavt sykefravær, 3,6 % i 2009 mot 2,7 % i 2008.

HMS-arbeidet har også i år hatt høy fokus. Samarbeidet med avd. HR og Land BHT er stadig svært godt, og rutiner rundt rapporteringer synes å være i orden. Fylkesmannens tilsyn ifht §9A i Opplæringslova (elevenes skolemiljø) ga ingen avvik eller merknader.

Enhetsleders kommentar til likestilling:

Fordeling på kjønn:	Kvinner	Menn
Ped.pers.:	12	13
Ass.:	5	0
Totalt:	57 %	43%

5.5 Voksenopplæring

Leder	Grethe Skogstad
-------	-----------------

Ansvar:	Budsjett 2009	Regnskap 2009	forbr.%	Vurdering av budsjettsituasjonen og
Totalt	2.258.700,00	2.246.649,00	99,47	
Voksenoppl./Flykt.tjen.				
22411. Voksenopplæring	2.236.600,00	2.224.549,00	99,46	
22412. Div. prosjekter				
22415. Flyktningadministrasjon	1.873.200,00	2.029.166,24	108,33	
22416. Øk. sos.hj. flyktninger	-1.854.200,00	-1.663.607,70	89,72	

Enhetens forbruk i prosent	99,47
-----------------------------------	-------

Personell/brukere

Enhet	Ant. årsverk	Sykefravær i %	Antall deltakere	Antall flyktninger
Voksenopplæringen og flyktningtjenesten	13	7,1	93 dagtid 835 kursdeltakere	49

Enhetsleders kommentarer om drift:

Ansvarene 22412, 22415 og 22416 sees i sammenheng og salderes mot hverandre. Det var forventet et merforbruk, men flere variabler slo ut i positiv retning og resulterte i et mindreforbruk som er overført disposisjonsfond (flyktningfond). Innvirkende faktorer er: Økte satser på integreringstilskudd, kortere deltakelse i introduksjonsprogram og bosetting av familie i stedet for enslige. Tidspunkt for bosetting slo også positivt ut.

Enhetsleders kommentar til HMS:

Enheten har informasjonsmøte hver uke og personalmøter og samarbeidsmøter etter oppsatt plan. Hele personalet er involvert i prosess rundt nye lokaler. Sykmeldte over tid er fulgt opp med tiltak i samarbeid med de sykemeldte, og i tråd med kommunens retningslinjer (IA-avtalen). Det har ikke forekommet personskaade.

Enhetsleders kommentar til likestilling:

Det er en overvekt av kvinner i enheten, med 11 kvinner mot 4 menn. Tjenesteproduksjon og arbeidsoppgaver ved enheten er tilpasset begge kjønn. Ved tilsetting vil balanse mellom kjønnene bli tilstrebet.

5.6 Torpa barnehager

Leder	Gunvor Finstuen Framnes
-------	-------------------------

Ansvar: 23311	Budsjett 2009	Regnskap 2009	Avvik	Vurdering av budsjettsituasjonen og avvik
Totalt Torpa barnehage	701 400	701 535,40	100,02	

Enhetsens forbruk i prosent	100,02
------------------------------------	--------

Personell/brukere

Enhet	Ant. Årsverk (inkl. ekstra assistenter, spes.ped og lærling	Sykefravær i %	Antall barn	Herav under 3 år
Torpa barnehage	16,9	11	77	27
Styresressurs	1			
Lundhaug	4	20	21	7
Mariringen	7,3	9,2	36	14
Solheim	4,6	1,1	20	6

Enhetsleders kommentarer om drift:*Statstilskudd og foreldrebetaling;*

Det er i løpet av 2009 tatt inn flere barn enn beregnet i budsjettforslaget, og dermed økte inntekter i form av statstilskudd.

Et avvik i forhold til foreldrebetaling skyldes reduserte inntekter for barn med nedsatt funksjonsevne.

Torpa barnehage har mottatt økt statstilskudd i forhold til drift av *midlertidig avdeling* på Doktorhaugen (gjelder for første halvår 2009).

Refusjoner;

Langtidssykmeldinger er årsaken til at refusjon sykelønn er drastisk høyere enn budsjettet for 2009.

Lønn;

Flere barn inn på hver avdeling utløser behov for flere ansatte – og dermed økte lønnsutgifter i forhold til budsjettet.

Mange *langtidssykmeldte* har ført til høyt forbruk på vikarlønn i forhold til oppsatt budsjett. Lønn til medarbeidere som er ansatt på barn med nedsatt funksjonsevne er høyere enn det Torpa barnehage har fått i refusjon for samme tiltak.

Enhetsleders kommentar til HMS:

Torpa barnehage har gjennomført et systematisk HMS arbeid i 2009. Viser til egen årsmelding.

Enhetsleders kommentar til likestilling:

100 % av de fast ansatte i Torpa barnehage er kvinner. Det er et ønske å rekruttere menn til ledige stillinger.

5.7 Dokka barnehage

Leder	Lisbeth Nygård
-------	----------------

Ansvar:	Budsjett 2009	Regnskap 2009	forbr.%	Vurdering av budsjettsituasjonen og avvik
Totalt Dokka barnehage				
23411. Dokka barnehage	1 006 700	1 007 587,15	100,09	

Enhetens forbruk i prosent	100,09
-----------------------------------	--------

Personell/brukere

Enhet	Ant. årsverk	Sykefravær i %	Antall barn	Herav under 3 år
Dokka barnehage:	32,2	12,7	150	60
Furulund	15,4	13	67	30
Gry	3,2	12,3	17	9
Tonlia	13,6	12,6	66	21

Enhetsleders kommentarer om drift:

Barnshagesatsingen fra statlig hold med overføring av skjønnsmidler, er å betrakte som øremerket. Ut fra dette skal barnehagebarnehagesektoren kunne salderes i tilnærmet lik null.

Enhetsleders kommentar til HMS:

HMS arbeidet har blitt utført etter enhetens årsplan med faste tidspunkt for vernerunder og brannøvelser. Førstehjelpskurs og medarbeidersamtaler er blitt avholdt, samt et kurs vedr. ergonomi på arbeidsplassen med spesielt fokus på barnehagearbeidet.

Enhetsleders kommentar til likestilling:

I personalgruppa er det bare kvinner. Rekruttering av menn innen dette yrket, er en stor utfordring.

5.8 Nordsinni barnehage

Leder	Anne Ingeborg Terningen
-------	-------------------------

Ansvar:	Budsjett 2009	Regnskap 2009	forbr.%	Vurdering av budsjettsituasjonen og avvik
23611. Nordsinni barnehage	544 700	545.022,85	100,6	

Enhetens forbruk i prosent	100,6
-----------------------------------	-------

Personell/brukere

Enhet	Ant. Årsverk+ ekstra	Sykefravær i %	Antall barn	Herav under 3 år
Dæhli	4,5+0,4	15,4	22	12
Skogvang	4,5+1,4	23,5	28	8

Enhetsleders kommentarer om drift:

Tallene viser merforbruk. Hovedsakelig begrunnet dette ut fra barn med særskilt behov og økt barnetall i barnegruppene pga oppfyllelse av barnehagegarantien.

Barnegruppen er endret ved årets inntak, flere yngre barn i år, da 21 barn begynte på skolen. Driften er nøktern. En del innkjøp gjort til småbarna, de voksne og den nye garderoben på Skogvang.

Pedagogisk arbeid: Samarbeid på tvers av avdelingene, kompetanseutvikling av personalet og opplegg tilpasset barnegruppene er vektlagt samt felles satsning for skolestart. Dette samt arbeid med styringskort, kompetanseplan og med voksenrollen i fokus i HMS/arbeid med barna, har gitt inspirasjon i hverdagen.

Enhetsleders kommentar til HMS:

Det er satset på ergonomiskolering av og tilrettelegging for personalet, innkjøp av voksenstoler, samt ergonomigjennomgang av avdelingene og tilpasning av arbeidstid/stillingsstørrelser for den enkelte.

Sykefraværet er gått ned, og det er færre langtidssykmeldte enn tidligere år.

Det avholdes jevnlig sosiale sammenkomster for personalet, samt deltakelse i kommunens egne opplegg.

Vannkildene har fått renseanlegg gjennom tiltaksmidler.

Opplegg for A-influenta har vært positivt, og kanskje virket sykdomsdempende.

Enhetsleders kommentar til likestilling:

Ingen menn i personalet, en på tiltak gjennom NAV i sommer, som nå er vikar i barnehage/skole.

5.9 Generell barnehage- og skoleadministrasjon

Leder	John Løvmoen
-------	--------------

Ansvar:	Budsjett 2009	Regnskap 2009	forbr.%	Vurdering av budsjettsituasjonen og avvik
Totalt				
2491- Gen. barnehageadm	-682.026	-2.258.481,48	331,14	
2942- Gen. skoleadm	19.826	41.530,91	209,48	

Generell barnehageadministrasjon omfatter felles barnehagerelaterte prosjekter samt spesialpedagog og spesialpedagogiske tiltak rettet mot barn i førskolealder.

Spesialpedagogiske tiltak rettet mot barn i førskolealder utgjør kr. 1.156.000,-.

Det er brukt netto kr. 85.273,19 av bundet driftsfond - av avsatte tidligere ubenyttede skjønnsmidler øremerket til drift/aktivitetsvekst innen barnehagesektoren. Dette skyldes at barnehagedriften skal være et "selvkost"-område, med utgangspunkt i kommunens egenfinansiering av barnehagedriften i 2002. Det er fra området fordelt kr. 2.457.000,- av mottatte skjønnsmidler, til barnehagene, som finansiering av barnehagenes økte driftsnivå/nyetablerte barnehageavdelinger.

Generell skoleadministrasjon omfatter felles grunnskolerelaterte prosjekter. De prosjektene som har hatt hovedfokus i 2009 er "sosialfaglige stillinger i grunnskolen". For prosjektet "kompetanseløftet" er det avsatt kr. 204.466,32 av mottatte øremerkede midler til bruk i 2010.

5.10 Kultur

Leder	Svein Ladehaug
-------	----------------

Ansvar:	Budsjett 2009	Regnskap 2009	forbr.%	Vurdering av budsjettsituasjonen og avvik
Totalt Kultur	5.877.100	5.765.895	98,1%	
511. Kulturadministrasjon	2.689.919	2.600.596	96,7%	
512. Kulturvern	195.000	192.662	98,8%	
514. Bibliotek	1.591.965	1.522.634	95,6%	
515. Kino	94.724	167.420	176,7%	
517. Parken ungdomsklubb	1.305.492	1.282.583	98,2%	

Enhetens forbruk i prosent	98,1%
-----------------------------------	-------

Personell/brukere

Enhet	Ant. årsverk	Sykefravær i %
Kultur	7,45	5,3%

Enhetsleders kommentarer om drift:

Det ble tidlig i 2009 klart at kinodriften ville gå med et forholdsvis stort merforbruk. Tiltak ble derfor iverksatt på de øvrige tiltakene/ansvarene for å holde enhetens budsjett. Tiltakene har vist seg å være i overkant effektive, noe som har ført til et midreforbruk på i overkant av kr. 100.000.

Enhetsleders kommentar til HMS:

Det har ikke vært nevneverdige utfordringer knyttet til HMS på kulturenheten i 2009.

5.11 Sosialtjenesten (NAV-kommunal del)

Leder	Bjørn Kasper Sørum
-------	--------------------

Ansvar:	Budsjett 2009	Regnskap 2009	forbr.%	Vurdering av budsjettsituasjonen og avvik
Totalt Sosialtjenesten	5.531.600	5.126.277	93%	

Enhetens forbruk i prosent	93 %
-----------------------------------	------

Enhetslederers kommentarer om økonomi:

Total regnskapet for 2009 viser et underforbruk. Dette underforbruket skyldes i hovedsak at enheten ikke har brukt alle statlige midler for 07/08 tilknyttet Kvalifiseringsprogrammet. Enheten har imidlertid benyttet alle tildelte plasser for hele 2009.

I budsjettet er det ikke tatt hensyn til 50% lønn for enhetsleder og kommunal del vedr. drift av Nav kontoret.

Nav har i 2009 sendt refusjonskrav til Flyktingtjenesten vedr. utbetalinger til flyktninger. Dette har vært praksis siden 2001 og er i tråd med IMDI sitt rundskriv. Flyktingtjenestens dekning av slike utgifter er i 2009 kr. 100.000,-, som utgjør i underkant av 25 % av de totale utgiftene. I løpet av 2010 vil rådmannen utarbeide et forslag til fremtidig fordeling.

NAV hadde høsten 09 en omfattende Arbeidsmiljøkartlegging. NAV Nordre Land deltok i undersøkelsen og resultatet for enheten konkluderte med at arbeidsmiljøet er meget bra og at det ikke er fare for helseskadelige belastninger ved å arbeide i NAV. Rapporten er kommentert av begge linjer og enheten har utarbeidet handlingsplan i forbindelse med undersøkelsen.

Sykefraværet for de kommunalt ansatte har i 2009 vært 4,9 %. Fraværet anses ikke som bekymringsfullt og de sykmeldte har fått nødvendig oppfølging. Ingen langtidssykmeldte.

Enheten har i 2009 hatt 6,5 kommunale årsverk. En ansatt har 10% omsorgspermisjon.

FAGLIG UTVIKLING FRA 2008 – 2009:

	2008	2009
Aktive brukere:	185	226
Utbetalinger	142	160
Råd/veiledning	43	66
Nye brukere	56	65
Saker	1092	965 (vedtak)

5.12 Kulturskole

Leder		Sigrunn Granseth		
Ansvar:	Budsjett 2009	Regnskap 2009	forbr.%	Vurdering av budsjettsituasjonen og avvik
Totalt Kulturskole				
291. Kulturskole	2.268.200	2.226.770	98,17	

Enhetens forbruk i prosent	98,17
-----------------------------------	-------

Personell/brukere

Enhet	Ant. årsverk	Sykefravær i %	Antall elevplasser
Kulturskolen	5,4	3,4	288

Enhetsleders kommentarer om drift:

Det lille overskuddet skyldes at vi fikk noen tusen mer i refusjon av fødselspenger enn budsjettert og at vi gikk med overskudd på danseforestillingen til jul.

Enhetsleders kommentar til HMS:

Sykefraværet i 2009 var på 3,4 %. Dette er enheten fornøyd med.

Det har vært gjennomført vernerunde i ungdomsskolebygget på Dokka. Det er fortsatt dårlig luftkvalitet i musikkrommet når det er danseundervisning der, noe som kan skyldes manglende avtrekk og for høy temperatur. Det jobbes med å finne et nytt rom til danserne når Dokka Barneskole er ferdig ombygd. Videre er det fortsatt for mye lyd gjennomgang mellom 3 av undervisningsrommene. Det foreligger dessverre ingen planer for utbedring av dette.

5.13 Familie og Helse

Leder	Laila Nereng
-------	--------------

Ansvar:	Budsjett 2009	Regnskap	forbr.%	Vurdering av budsjettsituasjonen og avvik
Totalt Familie og helse	32 722 000	32 433 082	98,06	
331. Familie og helse adm	1 281 402	1 220 624	93,66	
332. Legetjenesten	5 612 500	5 478 956	97,13	Underforbruk grunnet økt refusjon
333. Miljørettet helsevern	576 384	507 294	87,17	
334. Helsestasjon	2 294 111	2 194 196	93,88	Fått inn inntekter i forbindelse med massevaksinasjon(pandemi)
335. Fysioterapi og ergoterapitj.	3 149 800	3 228 681	101,54	Merforbruk skyldes økt ansvar i forhold til kommunalt hjelpemiddellager fra 1 juli 2009. Det er leid inn en 30% stilling for å løse lovpålagte oppgaver
336. Psykisk helsearbeid	3 952 227	3 881 125	96,57	Merforbruk skyldes refusjon i forbindelse med inreell kompetanse og videreutdanning, samt langtidssykmelding
337. PPT-tjenesten	1 627 679	1 447 363	87,23	Merforbruk skyldes langtidssykemelding, uten mulighet for å sette inn vikar.
338. Barnevern	9 756 294	11 743 204	119,77	Høyt antall omsorgsovertagelser, noe som fører til økt bruk av sakkyndige vurderinger og plasseringer.
339. Tilrettelagte tjenester	4 471 603	2 731 636	60,08	Fått inn refusjon for ekstra ressurskrevende brukere som ikke har vært budsjettert inn tidligere år, samt gått ned på noen enkeltvedtak

Enhetens forbruk i prosent	98,06
-----------------------------------	-------

Personell/brukere

Enhet	Personer	Sykefravær i %
Familie og Helse		9,2%
Administrasjon	3	2,1%
Fysak	1	0%
Torpa Legestasjon	6	0%
Dokka Legestasjon	5	0%
Miljørettet helsevern	1	0%
Barnevern	10	15,8%
Barnebolig	18	13,9%
Helsestasjon	9	0,6%
Fysio	3	0,7%
Ergoterapi	4	1,2%
Psykisk Helse	11	3,1%
Dagavdelingen	3	42,2%
PPT	3	15,8%
Avlastning/fritidskontakt/omsorgslønn	35	10,8%
Fysioterapeuter med privat driftsavtale	8	0%

Enhetsleders kommentarer om drift:

Årsaken til at det er avvik mht rapportering på 3 kvartal, der det var estimert et underskudd på 200 000,- er merinntekter forbundet med ressurskrevende tjenester, inntekter som ikke tidligere er budsjettert for familie og helse. I tillegg så hadde enheten utestående 340 000,- hos fylkesmannen, samt det har kommet inn noe penger på besparende driftstiltak samt søknader om refusjoner og prosjektmidler.

Enhetsleders kommentar til HMS:

Har hatt et år med flyttinger og oppussing som har gått etter forholdene greit. Avdeling for psykisk helse har fått nye lokaler i 2 etasje på rådhuset noe som har ført til at deres arbeidshverdag har blitt mye bedre. Vi har og hatt arbeidsplassrettelegging med LBHT og iverksatt de tiltak som har vært anbefalt i sammen med HR og nav. Det er og gjennomført veiledninger i barnevernet som et forebyggende tiltak.

Enhetsleders kommentar til likestilling:

Enheten er preget av kvinnedominerende yrker, noe som resulterer i liten søknad av menn. Ved nytilsettinger er det bestrebet av vi prioriterer å ansette menn. Har hatt en økning av antall menn ifht ansettelse av sykepleier ved helsestasjon som jobber opp mot asylmottaket for enslige mindreårige.

5.14 Omsorg og rehabilitering

Leder	Marit Strande
-------	---------------

Ansvar:	Budsjett 2009	Regnskap 2009	forbr.%	Vurdering av budsjettsituasjonen og avvik
Totalt Omsorg og rehabilitering	96 914 700	94 225 997	97,23	
3611. Omsorg og rehab. administrasjon	10 124 175	9 078 587	89,67	Tildelingskontoret er redusert med 0,5 årsverk. Spart 5% lønn på saksbehandler. Driftsnivå holdt på et minimum.
3612. Omsorgsdistrikt Dokka	14 048 638	14 153 959	100,75	Hjemmehjelpstjenester er redusert med 0,75 årsverk..
3613. Omsorgsdistrikt Torpa	16 808 698	16 447 649	97,85	Hjemmehjelpstjenesten er redusert med 1 årsverk. Dagtilbudet til unge funksjonshemmede er redusert med 0,2 årsverk.
3614. Rudsgata bofellesskap	10 324 282	9 209 786	89,21	1,2 mill ført feil ift til ressurskrevende brukere. Regnskap viser 900 000, - mer i refusjon for ressurskrevende brukere enn budsjettet.
3615. Snertinn bofellesskap	9 419 615	10 708 293	113,68	Skulle vært ført 1,2 mill for ressurskrevende brukere her.
3616. Kjøkken	5 939 442	5 522 203	92,98	Økt cateringvirksomhet har gitt merinntekter.
3617. Landmo Omsorg og rehabiliteringssenter	30 249 850	29 105 18	96,22	Avdelingsleder i Avd 2 har jobbet 0,5 årsverk som avdelingsleder og 0,5 årsverk som Fagleder. Har spart lønne til 0,5 årsverk avd sykepleier.

Enhetens forbruk i prosent	97,23
-----------------------------------	-------

Personell/brukere

Enhet	Ant. årsverk	Sykefravær i %
Omsorg og rehabilitering samlet	176,7	12,5%
Administrasjonen	3	3,6 %
Tildelingskontoret	1,9	17,5 %
Fagteam	4,85	2,3 %
Ambulerende vaktmester	1,6	1,8 %
Vaskeriet	1,7	15,5 %
Hjemmesykepleie Dokka	18,84	16,2 %
Hjemmehjelp Dokka	3,85	24,9 %
Hjemmesykepleie Torpa	11,4	4,4 %
Hjemmehjelp Torpa	2,9	18,7 %
Korsvold omsorgssenter	6,46	3,9 %
Korsvold dagsenter	3,45	12,9 %

Furuholtet	7,3	26,1 %
Rudsgata	17,75	12,5 %
Snertinn	12,8	13,2 %
Brukerstyrt personlig assistent	8,73	23,2 %
Kjøkkenet	9,42	14,9 %
Landmo 2. etg	27,09	11,2 %
Soltun	16,83	9,1 %
Rehab.	16,91	9,7 %

Enhetsleders kommentarer om drift:

Fra ambisjonen fra 3 kvartal om et resultat i tilnærmet balanse viser resultatet nå et mindreforbruk. Det har blitt satt i gang ulike tiltak og reduksjoner i driften som nå viser resultater. De fleste avdelinger sprekker i sine budsjetter ift avtalefestede tillegg, men ikke så mye som antatt. Det de fleste avdelinger har et mindreforbruk på er pensjon og arbeidsgiveravgift – sosiale utgifter. En del bruk av vikarer med lavere lønn kan være en forklaring. Dette må sees i sammenheng med at det i perioder har vært vanskelig å skaffe vikarer.

Det som har blitt brukt til overtid i hjemmesykepleien skyldes i hovedsak oppfølging av syke pasienter i hjemmet som bla har krevd sykepleiefaglig tjenester og manglende tilgang på faglærte vikarer. Avdelingene på Landmo forbruker overtid og ekstraressurser til terminalpleie, bakvakt på natt pga sykepleiedekning og fordi det i perioder er mangel på vikarer.

Merforbruk av overtid og ekstraressurser i Miljøarbeidetjeneste skyldes at hvilende nattevakt må opp i aktiv tjeneste og at en bruker på enkelte dager må være hjemme fra dagtilbud pga sin helsetilstand. I turnus står det ikke noen på vakt pga planlagt dagtilbud og det må leies inn personell.

To ansatte i hjemmesykepleien Torpa har politiske verv, samt at den ene i tillegg fungerer som faglig leder for helsefagarbeidet, og enkelte avdelinger har flere aktive tillitsvalgte. Aktive ansatte er positivt men det gir også en merkostnad på vikarinnleie.

Enhetsleders kommentar til HMS:

Enheten har et samlet sykefravær på 12,5% med høyt langtidsfravær. Korttidsfravær i hjemmetjenester viser 1,75%, Miljøarbeidertjenesten 2,45% og sykehjemstjenester 2,3%. Det blir søkt om tilretteleggingstilskudd og fritak fra arbeidsgiverperioden der det er mulig og oppfølgingssamtaler starter opp så raskt som mulig. Muskel – og skjelettplager er utbredt men samtidig viser undersøkelser at store deler av sykefraværet skyldes private forhold som ligger utenfor arbeidsgivers mulighet for tilrettelegging og påvirkning. Nordre Land kommune er en IA (inkluderende arbeidsliv) kommune og som IA kommune er det et vedtatt mål å redusere sykefraværet med 20 % i løpet av en 5-års periode. For Omsorg og rehabilitering innebærer dette et sykefravær på maks 10,1% sykefravær. Nordre Land er også med i Kvalitetskommuneprogrammet der fokus på økt arbeidsnærvær er et prosjekt.

Det er registrert 66 tilfeller av vold og trusler mot ansatte i Miljøarbeidertjenesten. Soltun har registrert 49 tilfeller av problematferd/utfordrende atferd som går på ansatte, medpasienter og pasienten selv.

Enhetsleders kommentar til likestilling:

Enheten er kvinnedominert med mange i deltidsstillinger. Gjennom prosjektet Heltid – Deltid har det blitt foretatt en kartlegging som viser hvor mange som ønsker større stilling og

enheten øker stillinger ved ledighet der det er mulig ift til driften. Det jobbes også aktivt med å få flest mulig opp i pensjonsgivende 40% stilling, som er et av målene i prosjektet.

5.15 Teknisk drift og eiendom

Leder		Asbjørn Strømsjordet		
Ansvar:	Budsjett 2009	Regnskap 2009	forbr.%	Vurdering av budsjettsituasjonen og avvik
Totalt Teknisk drift og eiendom	24 240 000	25.845.323	106,62	Noe merforbruk, forklart i enhetsleders kommentar
440. Anskaffelser	0	0	0	
441. Tek, drift og eiend. adm.	1.696.606	1.465.059	86,35	
442. Eiendomsforvaltning	21.637.234	22.415.367	104,91	
443. Festetomter/jordeiendommer	53.300	59.371	111,39	
445. Drift	-230	487.087	211777,05	
446. Sysselsetting	140.215	-150.057	-107,07	Mindreforbruk, noe inntjening
447. Veger og gater	4.326.983	3.868.043	89,39	
448. Brannvesen	3.667.119	3.309.596	90,25	Færre utrykninger enn normalt.
451. Vannforsyning	-1.615.908	-1.252.324	77,50	Mindreforbruk av vann
452. Avløp	-4.021.914	-3.497.793	86,97	Septik SØAS ingen levering, renseanlegg i Synfjellet
453. Renovasjon	-1.415.983	-608.645	42,98	Hytterenovasjon dyrere enn budsjettet.
458. Feier	27.278	-251.140	-920,67	Snitt på året 0,5 stilling mindre enn hjemler
499. Lønn til fordeling	15300	757	4,95	Kun fordeling av lønn

Enhetens forbruk i prosent	106,62
-----------------------------------	--------

Personell/brukere

Enhet	Ant. årsverk	Sykefravær i %
TDE	70	12,4

	Ant utrykninger	Ant A-objekter	Ant kontrollerte
Brannvesen	73	49	32
	Antall piper	Ant feide piper	Ant utf brannsyn
Feiervesen	3222	2162	585

Enhetsleders kommentarer om drift:

Enhetsleder ønsker å presisere at enheten har to ganske vidt forskjellige områder basert på økonomisk styring. Jeg har derfor valgt å si litt om drift og selvkost hver for seg.

Drift:

Drift på enheten i 2009 har vært veldig god, selv om strøm ble overskredet med ca 500.000.-, det som kompliserer drift av enheten er at selv om det er et mindreforbruk innen drift på ca 700.000.- blir dette spist opp av selvkostområdene, så lenge dette ses under et.

Det som for oss på TDE blir vanskelig er at selvkost tar penger som vi absolutt burde benyttet til vedlikehold , veier, o.l

Selvkost:

Område selvkost har i 2009 oppnådd tilnærmet 100 %, det som har vært en utfordring er at inntektene har blitt noe mindre enn budsjettet. Dette skyldes i all hovedsak tre ting det ene er at innbyggerne er mer bevisst på forbruk av vann, vi ser klart en tendens til mindre forbruk. Dette da sammen med at nettet vårt begynner å bli gammelt og vi derfor fortsatt må ha høy produksjon av vann for å dekke nødvendig vannbehov

Som nr 2 kan vi forklare septik med at SØAS nå har eget renseanlegg i Synfjellet, dette betyr at vi får en inntektssvikt da de ikke lenger lever på Dokka RA

Det tredje forholdet som innvirker er rente på kapitalkostnadene som er vesentlig lavere ved regnskapsavslutning enn ved budsjettidspunktet.

Enhetsleders kommentar til HMS:

HMS følges kontinuerlig opp, gjennom verneunder og oppfølging av avviksmeldinger.

Enhetsleders kommentar til likestilling:

Likestilling blir ivaretatt gjennom nyansettelser, men når det er sagt det er veldig få stillinger innen TDE som søkes av kvinner, derfor er det et overtall av menn ansatt innen enheten.

5.16 Plan og næring

Leder		Merete Glorvigen		
Ansvar:	Budsjett 2009	Regnskap 2009	forbr.%	Vurdering av budsjettsituasjonen og avvik
Totalt Plan og næring	4.450.600	4.291.460,27	96,42	Enhetens driftsutgifter er stort sett på ramme, men driftsinntekter er lavere enn budsjettet på landbrukskontoret, plan og byggesak. Enhetens ”mindreforbruk” har i stor grad oppmåling bidratt til.
71111 Administrasjon P & N	227.000	320.482,10	141,18	En av ”overskridelsene” skyldes at kommunens utgift til kartløsning på web ble 70 000 kr høyere en budsjettet.
71121 Landbruksvikar	19.500	123.395,46	632,80	Etter at avløserlaget tok over ansvaret for landbruksvikartjenesten fra 2. halvår 2008 er kommunens intensjon at budsjettområdet

				skal gå i "0". Dette er vanskelig å gjennomføre i praksis, blant annet pga. risiko for sykefravær pga. type jobb.
71122 Landbrukskontoret	1.976.810	2.053.197,65	103,86	Gårdskartprosjektet går inn i dette ansvaret, der er ubrukte midler avsatt til disposisjonsfond.
71123 Skogeiendommer	28.689	94.394,30	329,03	Reduserte tømmerpriser og hogst i tettstednære områder har i stor grad bidratt til "merforbruk" på ansvaret.
71124 Veterinærvaktordningen	-12.000	40.805,20	-340,04	Det er utbetalt driftstilskudd til veterinærene for 13 måneder (både desember 2008 og til og med desember 2009).
71131 Plan	758.059	900.957,65	118,85	Mindre gebyrinntekter enn budsjettert. Avvik i fordeling av ref sykepenger i forhold til vikarbruk
71141 Miljøvern	-82.952	-83.187,78	100,28	
71142 Jakt og viltstell	22.463	84.510,78	376,22	Skyldes i hovedsak merutgifter på "annen lønn" og "kjøregodtgjøring".
71143 Fiskestell	0	0	0	
75151. Byggesaksbehandling	112.935	-26.491,72	-23,46	Svikt i gebyrinntektene som følge av stopp i saksbehandling av byggesaker på slutten av året som følge av vakanse i stilling.
75152. Oppmåling	1.400.096	783.396,63	55,95	Merinntekter av gebyrinntektene som følge av større aktivitet enn budsjettert.

Enhetens forbruk i prosent	96,42
-----------------------------------	-------

Personell/brukere

Enhet	Ant. årsverk	Sykefravær i %
Sum Plan og næring	12,5	2,0
Landbruksvikar (ansvar 71121)	2,1	8
Landbrukskontoret (ansvar 71122)	3,8	1,1
Skogeiendommer (ansvar 71123)	0,1	
Plan (ansvar 71131)	1,5	1,1
Bygg (ansvar 75152)	2,0	0,3
Oppmåling (ansvar 75152)	3	0,5

Enhetsleders kommentarer om drift:

Året ble generelt travelt for enheten. Flere nye lovendringer trådte blant annet i kraft; ny plandel i Plan og bygningsloven med virkning fra 01.07.2009, lovendringer i

konsesjonsloven, jordloven og odelsloven med virkning fra 01.07.2009 som utløste nye skjemaer og noe endret saksbehandling, samt forberedelser og tilpasninger til Matrikkelloven, som ville få virkning fra 01.01.2010.

Innen selvkostområdet på oppmåling ble det i 2009 utferdiget 130 målebrev, hvorav 66 tidligere var registrert gjennom midlertidig forretning. I tillegg ble det utstedt 38 nye midlertidige forretninger. Dette utløste en gebyrinnngang på ca. 1,4 millioner og en selvkost omtrent i balanse, samt et regnskapsmessig overskudd på i overkant av 0,5 millioner innen kart- og oppmålingsområdet. Restantall midlertidige forretninger er redusert, men stadig har vi mange (220) som må slutføres innen 2012.

Samarbeidsprosjektet innen GIS mm i Gjøvikregionen går sin gang, og dette har gitt oss en brukbar felles kartløsning.

Fagleder på byggavdelingen døde brått i oktober, noe som satte sitt preg på enheten resten av året og et godt stykke ut på etterjulsvinteren 2010.

Plan og næring fornyet sin virksomhetsplan i løpet av året.

Det vises for øvrig til kapittelet ”Annet relevant på Plan og næring” i tiltaksdelen.

Enhetsleders kommentar til HMS:

Enhetsens årsplan HMS 2009 er i hovedsak fulgt. Det ble gjennomført medarbeidersamtaler på forsommeren.

Enhetsleders kommentar til likestilling:

Enhetsleder har intet å kommentere. På enheten jobber det både menn og kvinner, så i forbindelse med rekrutteringssaker i løpet av året ble det ikke foretatt tiltak for å fremme representasjon av det ene eller andre kjønn.

5.17 Fellesinntekter og fellesutgifter

Leder		John Løvmoen		
Ansvar:	Budsjett 2009	Regnskap 2009	forbr.%	Vurdering av budsjettsituasjonen og avvik
Totalt				
81111- Skatter	- 103.000.000	-113.178.861	110	
81121- Eiendomsskatt	-12.500.000	-11.995.253	96	
82111- Statlige rammetilskudd	- 143.600.000	-137.063.469	95	
82521- Moms investering	-2.940.000	-2.983.653	101	
82522- Kompensasjonstilskudd	-5.525.800	-4.607.493	83	
91111- Renter/omkostninger på lån	7.760.000	5.950.358	77	Må sees i sammenheng med 91112 og 92121

91112- Andre renter/omkostninger	-5.000.000	-6.658.102	133	Må sees i sammenheng med 91111 og 92121
92111- Avdrag på lån	13.300.000	11.813.868	89	
93111- Disposisjonsfond	-825.000	-731.913	89	
93121- Bundne driftsfond	240.000	266.212	111	
97111- Overført til invest.regnskap	1.358.000	1.358.000		
99111- Ikke disp. netto dr.res		6.211.615,14		Årets resultat (overskudd)

Generelle kommentarer om økonomi og drift:

Skatter og statlige rammetilskudd må sees i sammenheng. Merinntekter fra skatter (sett i forhold til landsgjennomsnittet) blir kompensert ved mindreinntekter på statlige rammetilskudd i form av lavere inntektsutjevning. I 2009 viser samlede skatter og rammetilskudd en merinntekt. Dette skyldes i hovedsak merinntekter i forbindelse med økning i frie inntekter, samt økning i skatteanslaget i forbindelse med regjeringens tiltakspakke tidlig i 2009.

Mindreinntekt på eiendomskatt skyldes to forhold. For det første er det behandlet en ankesak på taksten på verker og bruk, som har redusert eiendomsskattetakgrunnlaget noe. For det andre har den skattemessige ligningsverdien av kraftverk vært noe lavere i 2009 enn budsjettet, slik at det har vært en mindreinntekt fra kraftverkene.

Netto renter gir ca 3,4 mill i mindreutgifter/merinntekt i forhold til budsjett.. Dette skyldes i all hovedsak en lavere rente på innlån enn forutsatt i budsjettet, og en bedre avkastning på våre innskudd. Avdrag på innlån har også ca 1,5 mill i mindreutgifter forhold til budsjettet. Dette skyldes hovedsakelig at årets låneopptak er foretatt sent på året.

6. Investeringsstatus pr. 31.12.2009

Oppstart og fremdrift på investerings siden er preget av begrensningen på kapasitet til å sette i gang, gjennomføre og følge opp prosjektene. Dette er spesielt tydelig for investeringsprosjekter innen VA-området. Enheten har prioritert å slutføre prosjekter innen Torpa barnehage Mariringen, skyss-stasjonen/ veien Dokka Stasjon og Jevnakerveien, Tonlia tomtefelt og fast dekke på kommunale veier, før nye prosjekter igangsettes. Det har også vært en klar prioritering å gjennomføre delprosjektene gjennom tiltakspakka/krisepakka, da dette var midler som skulle brukes i løpet av 2009. De prosjektene som har hatt mest fokus av nyoppstartede prosjekter er rehabiliteringsprosjektet ved Dokka barneskole og prosjektering av nye barnehageavdelinger ved Dokka Barnehage.

En mer detaljert oversikt over de enkelte investeringsprosjektene finnes i regnskapsdokumentet.

Objekt	Prosjekt	Bevilgning 09	Sum bevilget	Medgått 2009	Sum medgått	Restbevilgning
06751	Dokka barnehage avd Tonlia	0	4.300.000,-	49.803,-	4.246.131,49	4.065,51

Kommentarer til prosjektet:

Prosjektet ble hovedsakelig avsluttet i 2008, men restarbeider ble gjennomført, og sluttoppgjørene oppgjort i 2009. Prosjektet er nå ferdig.

Objekt	Prosjekt	Bevilgning 09	Sum bevilget	Medgått 2009	Sum medgått	Restbevilgning
06990	KLP- egenkapitalinnskudd	813.531,-	813.531,-	813.531,-	813.531,-	0,-

Kommentarer til prosjektet:

Bevilgningen gitt i K-sak 70/09. Siden 2002 har dette vært en årlig innkalling av likviditet til KLP.

Objekt	Prosjekt	Bevilgning 09	Sum bevilget	Medgått 2009	Sum medgått	Restbevilgning
06999	Ekstraordinære avdrag	0,-	0,-	718.721,18	718.721,18	0,-

Kommentarer til prosjektet:

Innbetalte ekstraordinære avdrag og innfrielse av formidlingslån i 2008. Disse skal innbetales som ekstraordinære avdrag på kommunens totale lånemasse.

Objekt	Prosjekt	Bevilgning 09	Sum bevilget	Medgått 2009	Sum medgått	Restbevilgning
07003	Kommunale boliger - rehab	0,-	0,-	274.950,28	1.108.771,10	646.166,49

Kommentarer til prosjektet:

Prosjekt 07003 må sees i sammenheng med prosjekt 09010.

På objektet har det blitt ført midler bevilget fra Husbanken og kommunal bevilgning som en følge av vedlikeholdsplan. Utbedringsarbeidet vil fortsette.

Objekt	Prosjekt	Bevilgning 09	Sum bevilget	Medgått 2009	Sum medgått	Restbevilgning
07005	Kjøp av transportmidler	0,-	0,-	180.000,-	180.000,-	0,-

Kommentarer til prosjektet:

Vedlikeholdsarbeiderens gamle bil var ikke kjørbar og ny bil måtte anskaffes. Prosjektet finansiert fra vedlikeholdsfondet og avsluttet.

Objekt	Prosjekt	Bevilgning 09	Sum bevilget	Medgått 2009	Sum medgått	Restbevilgning
07007	Etappevis rehabilitering DBS	45.350.000	55.000.000,-	4.261.399,79	4.437.259,40	50.562.740,60

Kommentarer til prosjektet:

Bevilgningene gitt i K-sakene 97/08, 24/09 og 55/09.

Hovedprosjektet er igangsatt. Økonomi og fremdrift er p.t i rute.

Objekt	Prosjekt	Bevilgning 09	Sum bevilget	Medgått 2009	Sum medgått	Restbevilgning
07008	Generell IKT-opprusting	1.100.000,-	1.383.944,-	655.309,94	655.309,94	929.350,56

Kommentarer til prosjektet:

Bevilgningene gitt i K-sakene 97/08, 13/09 og 63/09 (controller). Prosjektet er løpende, og omfatter investeringsmessige endringer og oppgraderinger av dataverktøy og servere.

Objekt	Prosjekt	Bevilgning 09	Sum bevilget	Medgått 2009	Sum medgått	Restbevilgning
07009	Grunnskolenes IKT-plan	0,-	750.000,-	56.095,38	566.899,43	183.100,57

Kommentarer til prosjektet:

Bevilgningene gitt i K-sakene 72/06 og 127/07. Utbygning og tilpasninger av felles IKT-plattform for alle grunnskolene i kommunen.

Objekt	Prosjekt	Bevilgning 09	Sum bevilget	Medgått 2009	Sum medgått	Restbevilging
07012	Torpa barnehage avd Mariringen	0,-	6.600.000,-	4.337.654,54	6.339.655,17	260.344,83

Kommentarer til prosjektet:

Bevilgningene gitt i K-sakene 72/06 og 127/07.

Bygningsmessig i Prosjektet er avslutte, noe utenomhusarbeider gjenstår til vår/sommer 2010

Objekt	Prosjekt	Bevilgning 09	Sum bevilget	Medgått 2009	Sum medgått	Restbevilging
07014	Kommunale veier – fast dekke	0,-	4.210.630,-	279.933,95	4.210.630,45	0,-

Kommentarer til prosjektet:

Prosjektet sees i sammenheng med objekt 09001.

Objekt	Prosjekt	Bevilgning 09	Sum bevilget	Medgått 2009	Sum medgått	Restbevilging
07016	Utarbeide VA nett randsoner	500.000,-	500.000,-	359.478,13	359.478,13	140.521,87

Kommentarer til prosjektet:

Bevilgningen gitt i K-sak 9/08. Prosjektet sees i sammenheng med objekt 09017.

Objekt	Prosjekt	Bevilgning 09	Sum bevilget	Medgått 2009	Sum medgått	Restbevilging
07017	Off. godkjente vannverk	0,-	250.000,-	146.871,60	146.871,60	103.128,40

Kommentarer til prosjektet:

Bevilgningen gitt i K-sak 72/06. Prosjektet sees i sammenheng med 29100.413.

Utført tekniske forbedringer for å legge til rette for godkjenning av vannverk. Drenering av borehull Torpa vannverk og nødstrømsaggregat ved høydebasseng Dokka vannverk utført. Prosjekt ikke avsluttet, avventer faktura nødstrømsaggregat.

Objekt	Prosjekt	Bevilgning 09	Sum bevilget	Medgått 2009	Sum medgått	Restbevilging
07018	Internett/Intranett	0,-	300.000,-	95.793,75	218.868,64	81.131,36

Kommentarer til prosjektet:

Investering i en funksjonell hjemmeside samt en intranettløsning for bruk internt i kommunen.

Objekt	Prosjekt	Bevilgning 09	Sum bevilget	Medgått 2009	Sum medgått	Restbevilgning
07720	Kjøp og salg av eiendommer	0,-	0,-	-321.628,00	-321.628,00	0,-

Kommentarer til prosjektet:

Delinnbetalinger vedrørende tomtesalg i Tonlia og Elverom

Objekt	Prosjekt	Bevilgning 09	Sum bevilget	Medgått 2009	Sum medgått	Restbevilgning
07721	Kjøp/salg av tomter/næringseid	0,-	0,-	-256.627,60	-256.627,60	0,-

Kommentarer til prosjektet:

Delinnbetalinger vedrørende tilleggstomter til Lena Maskin og Fasteners. Slutføring av salgsprosessen i 2010.

Objekt	Prosjekt	Bevilgning 09	Sum bevilget	Medgått 2009	Sum medgått	Restbevilgning
07850	Miljøgata investering	0,-	0,-	48.029,20	48.029,20	0,-

Kommentarer til prosjektet:

Ved sluttgjennomgang med entreprenør i des 2008 viste det seg at en post i anbudet kun hadde blitt belastet med arbeidskostnader og ikke materialkostnader. Dette ble fakturert i 2009. Prosjektet er avsluttet.

Objekt	Prosjekt	Bevilgning 09	Sum bevilget	Medgått 2009	Sum medgått	Restbevilgning
08001	Tonlia tomtfelt	900.000,-	6.480.000,-	634.243,08	5.840.895,95	639.104,05

Kommentarer til prosjektet:

Bevilgningene gitt i K-sakene 21/08 , 27/08 og 19/09.

Bevilgningen på kr 900.000 i 2009 gjelder flisfyringsanlegget som skal bygges i 2010. Vi har dessuten anskaffet og betalt 5 kundesentraler over dette prosjektet som skal utleveres de enkelte husbyggerne i Tonlia. Husbyggerne skal refundere kostnadene som er kr 50.000 pr sentral. Restbevilgningen på kr 639.104,05 pluss kr 250.000 for kundesentraler skal finansiere flisfyringsanlegget. Det skal opprettes eget prosjekt på dette.

Tomtefeltet er ferdig opparbeidet med unntak av asfaltering av vegnettet. Dette finansieres av andre bevilgninger innen TDE.

Objekt	Prosjekt	Bevilgning 09	Sum bevilget	Medgått 2009	Sum medgått	Restbevilgning
08002	Uthus Nordsinni kirke	0,-	760.000,-	528.225,94	550.623,44	209.376,56

Kommentarer til prosjektet:

Bevilgningene gitt i K-sakene 73/08 og 13/09.

Prosjektet ferdigstilles Mai 2010, gjenstående arbeid er rørleggerarbeid og gulvlegging.

Objekt	Prosjekt	Bevilgning 09	Sum bevilget	Medgått 2009	Sum medgått	Restbevilgning
08003	Gate/fortau Dokka stasjon	0,-	1.287.392,-	1.096.088,-	1.809.088,50	0,-

Kommentarer til prosjektet:

Bevilgningen gitt i K-sak 97/08.

Prosjekt Gate/fortau Dokka Stasjon er opparbeidet på bakgrunn av bevilgning på kr. 900.000 og refusjon i henhold til avtale fra Triangel Utvikling (opparbeidelse fortau) kr. 387.000. Prosjektet er gjennomført innenfor rammen.

I prosjektet er det i tillegg utført følgende arbeider finansiert gjennom tidligere bevilgninger, kostnad kr. 500.000:

- Knytte eksisterende og ny Stasjonsveg i sammen med nytt kryss Dr. Hoffsgate og Parkgata og fortau mellom Dr. Hoffsgate og Parkgata.
- Opparbeide ny veg inn til Lokstallen
- Materiell til 7 gatelysmaster lagt på lager, da det ble avklart etter levering at det skulle videreføres master av samme type som på skysstasjonen.

Prosjekt er slutført

Objekt	Prosjekt	Bevilgning 09	Sum bevilget	Medgått 2009	Sum medgått	Restbevilgning
08004	Rehab. Landmo mellombygget	0,-	1.500.000,-	65.819,83	198.482,33	1.301.517,67

Kommentarer til prosjektet:

Bevilgningen gitt i K-sak 97/08.

Objekt	Prosjekt	Bevilgning 09	Sum bevilget	Medgått 2009	Sum medgått	Restbevilgning
08007	Elverom boligfelt	450.000,-	2.694.000,-	238.905,60	1.939.965,60	754.934,40

Kommentarer til prosjektet:

Bevilgningen gitt i K-sak 46/09.

Prosjektet er belastet med sluttoppgjør grunnervverv tomtefelt Elverom samt akontobeløp for erverv av tomteparsell inntil TBUS.

Restbevilgningen benyttes til planlegging og delfinansiering av opparbeidelse tomtefelt som skal iverksettes i 2011.

Objekt	Prosjekt	Bevilgning 09	Sum bevilget	Medgått 2009	Sum medgått	Restbevilging
08009	Driftsovervåkning VA	0,-	900.000,-	109.658,37	421.806,37	478.193,63

Kommentarer til prosjektet:

Bevilgningen gitt i K-sak 96/08.

I prosjektet er det bygd opp felles infrastruktur med teknisk nett og teknisk server i tillegg til at det i februar 2010 er utført en hovedarbeidsoppgave med integrering til eksisterende anlegg. Opplæring gjenstår, prosjekt videreføres i 2010.

Objekt	Prosjekt	Bevilgning 09	Sum bevilget	Medgått 2009	Sum medgått	Restbevilging
08010	Bredbåndutbygging	0,-	1.000.000,-	60.000,-	60.000,-	940.000,-

Kommentarer til prosjektet:

Bevilgningen gitt i K-sak 24/07. Medgått i 2009 gjelder anleggsbidrag i forbindelse med bredbåndsløsning i Synnadalens / Spåtind-området.

Utgifter til prosjekt bredbånd til alle fastboende i Nordre Land kommer først i 2010.

Objekt	Prosjekt	Bevilgning 09	Sum bevilget	Medgått 2009	Sum medgått	Restbevilging
08993	Utlån – Nordre Land idrettslag	0,-	0,-	-462.000,-	-462.000,-	0,-

Kommentarer til prosjektet:

Innbetalte avdrag på utlån til NLI.

Objekt	Prosjekt	Bevilgning 09	Sum bevilget	Medgått 2009	Sum medgått	Restbevilging
08994	Utlån Dokka møbler eiendom	0,-	0,-	-325.000,-	-325.000,-	0,-

Kommentarer til prosjektet:

Utlån på kr. 4 500 000,- til DME As. Tilbakebetalt avdrag gjennom året.

Objekt	Prosjekt	Bevilgning 09	Sum bevilget	Medgått 2009	Sum medgått	Restbevilging
09001	Opprusting kommunale veier	900.000,-	900.000,-	713.508,-	713.508,-	0,-

Kommentarer til prosjektet:

Prosjektet må sees i sammenheng med 07014.

Det er her gjennomført oppmaling av gjenbruksasfalt og utlegging av denne på 17 vegstrekninger. Hovedkontroll av kommunale bruer er også gjennomført. Restbevilgning videreføres inn i 2010 for gjennomføre pålagt vedlikehold av kommunale bruer og utlegging av resterende gjenbruksasfalt.

Objekt	Prosjekt	Bevilgning 09	Sum bevilget	Medgått 2009	Sum medgått	Restbevilging
09002	Vedlikeholdsplan - investering	300.000,-	300.000,-	0,-	0,-	300.000,-

Kommentarer til prosjektet:

TDE har prioritert all vedlikeholdskapasitet rundt krisepakka i 2009. Dette prosjektet videreføres derfor til 2010.

Objekt	Prosjekt	Bevilgning 09	Sum bevilget	Medgått 2009	Sum medgått	Restbevilging
09003	Barnevern – Fagsystem	375.000,-	375.000,-	144.144,38	144.144,38	230.855,62

Kommentarer til prosjektet:

Bevilgningene gitt i K-sakene 97/08 og 48/09. Fagsystem igangsatt implementert i nov 09. Slutføres vinteren 2010.

Objekt	Prosjekt	Bevilgning 09	Sum bevilget	Medgått 2009	Sum medgått	Restbevilging
09004	Tiltaksplan - Dokka	750.000,-	750.000,-	0,-	0,-	750.000,-

Kommentarer til prosjektet:

Bevilgningen gitt i K-sak 97/08.

Objekt	Prosjekt	Bevilgning 09	Sum bevilget	Medgått 2009	Sum medgått	Restbevilging
--------	----------	---------------	--------------	--------------	-------------	---------------

09005	Utskifting kjøretøy - TDE	1.100.000,-	1.100.000,-	1.100.000,-	1.100.000,-	0,-
-------	---------------------------	-------------	-------------	-------------	-------------	-----

Kommentarer til prosjektet:

Bevilgningen gitt i K-sak 97/08.

Ny traktor med midtmontert skjær er anskaffet.

Objekt	Prosjekt	Bevilgning 09	Sum bevilget	Medgått 2009	Sum medgått	Restbevilging
09006	Veg - Vinjarmoen	700.000,-	700.000,-	0,-	0,-	700.000,-

Kommentarer til prosjektet:

Bevilgningen gitt i K-sak 97/08.

Prosjekt ikke startet opp, skal gjennomføres 2010.

Objekt	Prosjekt	Bevilgning 09	Sum bevilget	Medgått 2009	Sum medgått	Restbevilging
09007	Innløsning festetomter	4.000.000,-	4.000.000,-	0,-	0,-	4.000.000,-

Kommentarer til prosjektet:

Bevilgningen gitt i K-sak 97/08. Det søkes å inngå en kommunikasjon med grunneier om innløsning av de aktuelle festetomtene.

Objekt	Prosjekt	Bevilgning 09	Sum bevilget	Medgått 2009	Sum medgått	Restbevilging
09008	Biovarme Torpa	1.700.000,-	1.952.000,-	1.805.144,88	1.805.144,88	146.855,12

Kommentarer til prosjektet:

Bevilgningen gitt i K-sak 97/08 og K-sak 27/09.

Prosjektet gjelder konvertering til vannbåren varme ved restarealene for de store kommunale byggene i Elverom. Prosjektet er avsluttet.

NLK er innvilget kr 952.000 i tilskudd fra Enova til prosjektet. Kr 800.000 av restbevilgningen skal benyttes til konvertering vannbåren varme Landmo, dersom dette prosjektet blir iverksatt.

Objekt	Prosjekt	Bevilgning 09	Sum bevilget	Medgått 2009	Sum medgått	Restbevilging
09009	Basisutstyr brann og redning	150.000,-	150.000,-	165.941,09	165.941,09	0,-

Kommentarer til prosjektet:

Bevilgningen gitt i K-sak 97/08.

Basisutstyr som slanger, strålerør o.l er anskaffet.

Objekt	Prosjekt	Bevilgning 09	Sum bevilget	Medgått 2009	Sum medgått	Restbevilging
09010	Vedlikehold kommunale bygg	900.000,-	900.000,-	565.687,41	565.687,41	249.375,-

Kommentarer til prosjektet:

Prosjektet må sees i sammenheng med objekt 07003.

Investeringsmidler som ikke ble brukt da mye fokus ble på krisepakka.

Objekt	Prosjekt	Bevilgning 09	Sum bevilget	Medgått 2009	Sum medgått	Restbevilging
09011	ENØK-tiltak	700.000,-	714.477,-	70.961,50	70.961,50	406.514,86

Kommentarer til prosjektet:

Bevilgningen gitt i K-sak 97/08. Prosjektet må sees i sammenheng med objekt 08003.

Det er montert to varmpumper i 2009. Deler av restbevilgningen, kr 200.000, skal benyttes til konvertering til vannbåren varme Landmo, dersom dette prosjektet blir iverksatt.

Objekt	Prosjekt	Bevilgning 09	Sum bevilget	Medgått 2009	Sum medgått	Restbevilging
09012	Universell utforming	400.000,-	412.294,-	386.933,91	386.933,91	25.359,94

Kommentarer til prosjektet:

Mange små prosjekter, veg til trollskogen, dører tannlegehuset + trapp (tilrettelegging for elev), stasjonsvegen, låser for autoåpning av dører. o.s.v, ses også i sammenheng med krisepakka.

Objekt	Prosjekt	Bevilgning 09	Sum bevilget	Medgått 2009	Sum medgått	Restbevilging
09014	Gatelys	0,-	0,-	20.000,-	20.000,-	0,-

Kommentarer til prosjektet:

Dette ble utført i forhold til en del av PCB, det er doble armaturer, NLK har dekket sin del og Torpa Idrettslag sin

del av kostnadene.

Objekt	Prosjekt	Bevilgning 09	Sum bevilget	Medgått 2009	Sum medgått	Restbevilgning
09015	Veger/info. lommer	0,-	104.500,-	101.258,-	101.258,-	0,-

Kommentarer til prosjektet:

Prosjektet må sees i sammenheng med objekt 07850.

Bevilgningen er benyttet til skilting Miljøgata. Prosjektet er avsluttet.

Objekt	Prosjekt	Bevilgning 09	Sum bevilget	Medgått 2009	Sum medgått	Restbevilgning
09016	Nye barnehageavdelinger Dokka	0,-	3.400.000,-	235.337,50	235.337,50	3.164.662,50

Kommentarer til prosjektet:

Bevilgningen gitt i K-sak 72/06 og 127/07..

Forbruk er relatert til forprosjekt. Prosjektet er nå i hovedprosjekt.

Objekt	Prosjekt	Bevilgning 09	Sum bevilget	Medgått 2009	Sum medgått	Restbevilgning
09017	Tilknytning randsoner Torstu	0,-	791.252,-	791.251,63	791.251,63	0,-

Kommentarer til prosjektet:

11 boliger i Glimtgata og Vestheimgata er tilknyttet offentlig avløpsnett. Prosjekt ikke avsluttet.

Objekt	Prosjekt	Bevilgning 09	Sum bevilget	Medgått 2009	Sum medgått	Restbevilgning
09019	Kjøp av jernbanearealer	5.639.048,-	5.639.048,-	0,-	0,-	5.639.048,-

Kommentarer til prosjektet:

Bevilgningen gitt i K-sak 34/09..

Saken ble utsatt til 2010. Sluttføres våren 2010.

Objekt	Prosjekt	Bevilgning 09	Sum bevilget	Medgått 2009	Sum medgått	Restbevilgning
09020	Oppmålingsutstyr	0,-	186.609,-	222.057,66	222.057,66	0,-

Kommentarer til prosjektet:

Innkjøp av nytt GPS-basert målingsutstyr for oppmåling av tomter, grenser, punkter og lignende til bruk i oppmålingsavdelingen.

Objekt	Prosjekt	Bevilgning 09	Sum bevilget	Medgått 2009	Sum medgått	Restbevilging
07999	Udisponert (overskudd)	0,-	0,-	-803.836,40	-803.836,40	0,-

Kommentarer til prosjektet:

Objekt	Prosjekt	Bevilgning 09	Sum bevilget	Medgått 2009	Sum medgått	Restbevilging
09992	Formidlingslån 2009	7.000.000,-	7.000.000,-	4.564.937,18	4.564.937,18	3.154.026,43

Kommentarer til prosjektet:

Bevilgningen gitt i K-sak 97/08 og 2/09.

7. Enhetenes verbale kommentarer:

7.1 Sentraladministrasjonen:

Sentraladministrasjonen og området for fellesutgifter er økonomisk sett styrt innenfor de rammer som var stilt til rådighet, dvs. området har samlet et mindreforbruk på om lag kr 485 000,- hvilket i vesentlig grad tilskrives ref. sykelønn samt gebyrinntekter utover budsjett.

Følgende større investerings- og driftsprosjekter er gjennomført (helt eller delvis) innen fagfeltene i sentraladministrasjonen i 2009:

- Oppgradere kommunens IKT-plattform, inkl. back-upløsninger
- Bredbåndsutbygging

MÅLSETTINGER

Videreutvikle kommunens digitale tjenester på nett (I-nett)

- Gjennomføre Stortingsvalget på en teknisk god måte
- Oppgradere kommunens IKT-plattform inkl. back-upløsninger
- Ha vedtatt livsfasepolitikk -seniortiltak
- Videreført kurset "Kommunikasjon for ledere" for nye ledere
- Ha gjennomført lederutvikling og ansattdag
- Tilsatt lærlinger i det nye *helsearbeiderfaget*.
- Kommet i gang med Kvalitetskommuneprogrammet

MÅLOPPNÅELSE

I den årlige evaluering av offentlige nettsider i Norge fikk Nordre Land kommune terningkast 6. Dette gjorde oss til nest beste kommune i Oppland og den 17. beste kommunen på landsbasis. Som et ledd i satsning på nett er elektroniske skjema et viktig selvbetjeningstilbud. Ved utgangen av året hadde vi på plass en fullelektronisk løsning for mottak og behandling av barnehagesøknader. Det kommende året vil vi forsøke å få flere elektroniske søknader ut på våre nettsider og da helst med direktekoblinger inn i fagsystemer.

Etter mange år på Landmo ble sentralbordet i november flyttet tilbake til rådhuset. Slik vår organisasjon nå er organisert synes vi det var naturlig at sentralbordet ble en del av Sentrumsservice.

Stortingsvalget 2009 ble gjennomført uten merknader. Her registreres det at forhåndsstemming blir stadig mer populært blant velgerne og det ble mottatt totalt 705 forhåndsstemmer i Nordre Land.

IKT-plattformen, dvs. servere og back-upløsninger ble oppgradert iht. bevilgningene "løpende IKT-utvikling". Hjemmekontorløsninger er planlagt, men ikke gjennomført pga. leveranseproblematikk.

Bredbåndsutbyggingen sammen med Søndre Land og Etnedal i regi av Eidsiva ble sluttført høsten 2009. Betød en oppfyllelse av en garanti til alle faste husstander i de tre kommuner om bredbåndløsning.

Seniorpolitiske tiltak ble vedtatt med virkning fra juli 2009, og skal evalueres etter to år. Det tok imidlertid noe tid før tiltakene ble kjent og tatt i bruk.

”Kommunikasjon for ledere” er videreført for ny gruppe ledere, med deltakelse fra alle kommuner i regionen. Det er gjennomført lederutviklingstiltak for alle ledere, og seminarer for hvor både ledere, verneombud og hovedtillitsvalgte deltar.

Ansattdag ble gjennomført med god deltakelse i september på campingplassen, med konkurranser og god grillmat fra Flatlien.

Vi har innfridd målsettingen om å ta inn ytterligere fire lærlinger i helsearbeiderfaget høsten 2009.

Vi har kommet godt i gang med Kvalitetskommuneprogrammet (KKP), med flere delprosjekter både i omsorg og skole. Vi har deltatt på kvalitetskonferanser som er arrangert innen KKP, hvor vi har delt våre erfaringer og lært mye av de andre kommunene i vår pulje.

KOMMENTARER

Kommuneorganisasjonen hadde 486 årsverk i 2009. Antall fast ansatte var ca 650, fordelt med 21% menn og 79% kvinner.

2 ansatte ble uførepensjonert i 2009, 2 ansatte gikk av med avtalefestet pensjon og 5 gikk av med alderspensjon.

Det er behandlet 141 delegerte tilsetningssaker i 2009.

HMS OG OPPFØLGING AV SYKMELDTE

Faggruppe HR har på vegne av rådmannen ansvar for HMS-systemet for hele organisasjonen. Kommunen har en bra vernetjeneste, med tilknytning til Land bedriftshelsetjeneste, IA-rådgiver fra NAV, egen HMS-rådgiver i deltidsstilling og godt skolerte verneombud.

Videre har kommunen lenge hatt et bra system for sykefraværsoppfølging og utvidet bruk av egenmeldinger. Sykefraværet har økt også siste året, slik trenden er på landsbasis.

Årsakssammenhenger i forbindelse med sykefravær er mange og kompliserte, men vi har tro på at god ledelse og dialog er positivt. Vi satser derfor på lederopplæring generelt og kommunikasjon spesielt.

Attføringsutvalget har møtene sine ute på arbeidsplassene slik vi planla i 2008, slik at lederne får god hjelp til forebyggende tiltak og oppfølging av sykmeldte. HMS-rådgiver i faggruppe HR gir mer direkte lederstøtte enn tidligere. NAV og Land BHT er gode støttespillere i dette arbeidet, og vi benytter tilretteleggingsmidler og andre virkemidler i NAV i stadig økende grad. Systematisk arbeid over tid vil føre til økt nærvær, dette krever at vi har fokus på arbeidet og tilstrekkelige ressurser.

ETIKK

I arbeidsgiverpolitikken vår setter vi fokus på at kommunen driftes etter etiske standarder og et sunt skjønn, hvor verdiene og holdningene i arbeidsgiverpolitikken er rammene. De etiske retningslinjer gjøres kjent for alle ansatte i forbindelse med tilsetting og introduksjonsdag for nytilsatte. Vi har siste året hatt etikk som tema i ledermøter og personalseminar, hvor temaet er belyst og etiske dilemmaer er drøftet. Det oppfordres til at etikk settes på dagsorden i personalmøter, hvor ansatte kan reflektere over egen praksis.

7.2 Dokka Barneskole

Skolen har fortsatt fokus på disse overordnet mål:

- Vi skal øke elevenes læringsutbytte
- Vi skal bidra til utvikling av elevenes sosiale ferdigheter

Arbeidet med å nå disse målene henger nøye sammen, og gode resultater er avhengig av at vi lykkes med begge.

Måloppnåelse, basisfag: Elevene blir målt med sentralt gitte prøver på 2. og 5.trinn. Resultatet på 2. trinn viser at vi ligger bedre enn landsgjennomsnittet i lesing, mens vi ligger litt under i regning. Vi har målsetting om å ligge bedre enn landet i lesing og på landsgjennomsnittet i regning i 2010.

Nasjonale prøver viser at Dokka barneskole ligger på landsgjennomsnittet i norsk og engelsk og over landsgjennomsnittet i regning. På alle prøvene ligger DBS over gjennomsnittet i Oppland fylke. Skolen jobber kontinuerlig med forbedringer og kompetanseheving.

Sosiale ferdigheter: Vi ser at det stadig blir større og større utfordringer når det gjelder adferdproblemer hos mange elever. Skolene, sammen med sosialfaglige veiledere, jobber med nye ordensregler og nye trivselsregler felles for hele kommunen. Vi tar mobbeproblematikken på alvor. Det er også viktig at vi ser alle de flotte ungene vi får jobbe sammen med, og at vi klarer å skape gode relasjoner til alle.

SFO har hatt opp mot 100 elever og drives godt.

Vi gleder oss over gode faglige resultater.

Enhetsleder gleder seg over arbeidsinnsatsen, fleksibiliteten og velvilje alle som er tilknyttet Dokka barneskole har vist, spesielt i en vanskelig byggeperiode.

7.3 Torpa barne- og ungdomsskole

Aktivitet/Resultater

Satsingsområdene på TBUS tar utgangspunkt i læreplanens fem grunnleggende ferdigheter: Å kunne lese, å kunne regne, å kunne uttrykke seg muntlig, å kunne uttrykke seg skriftlig, og å kunne bruke digitale verktøy. I 2009 har vi valgt å ha fokus på lesing og IKT. I tillegg har vi hatt vurdering og sosiale ferdigheter som satsingsområder.

Lesing: Elevenes prestasjoner i lesing blir målt gjennom nasjonale prøver på 5. og 8.trinn hver høst. Resultatene svinger fra år til år. Det er spesielt merkbart på små skoler som vår, der en enkelt elev utgjør 3,5-7,5 % av det statistiske materialet. Resultater fra ett år blir da noe misvisende. Derfor har vi valgt å se resultatene i et treårsperspektiv. Snittresultater for de tre rundene med nasjonale prøver som er gjennomført, viser at våre elever ligger lavere enn landssnittet, og at vi har for mange elever på laveste nivå og for få på høyeste. Dette er noe vi ser alvorlig på, og målet på TBUS er å ligge minst på landssnittet. Dette er en utviklingsprosess som tar tid. Virkemidlene vi bruker er bl.a. kompetanseheving hos lærerne, gode kartleggingsrutiner, tilpasset undervisning og motivasjon av elever, foresatte og lærere.

IKT: Elevene på TBUS har kommet langt i området digitale ferdigheter. Satsingen over flere år, med innkjøp av utstyr, kursing av personalet, deltakelse i LærNo-prosjektet m.m. har bidratt til dette. Nå har vi kommet til et punkt da utviklingen står i fare for å stoppe opp p.g.a. nedslitt og utdatert utstyr. Dette gjelder både elev- og lærer-PC`er. Slik tilstanden på våre PC`er nå, vil bl.a. eksamensavviklingen våren 2010 i være en utfordring. Den stramme økonomien i 2009, har ikke gitt rom for utskifting av utstyr, derfor er situasjonen prekær.

Sosiale ferdigheter: TBUS inngikk i 2008 et samarbeid med Atferdssenteret. Vi forplikter oss til å delta i et forskningsprosjekt over fire år, og har til gjengjeld fått gratis kursing i tiltaksmodellen PALS, en modell som er forskningsbasert og bidrar til å forebygge atferdsproblemer og fremme et positivt læringsmiljø i skolen. Tiltaket er godt i gang på barnetrinnet, spesielt hos de yngste klassene, og vil forhåpentligvis ha positiv effekt for hele skolen på sikt. Sosialfaglig veileder har bidratt i stor grad til at vi har kunnet jobbe videre med PALS. Elevundersøkelsen 2009 viser at elevene på TBUS har høy grad av trivsel, og at det er lite mobbing på skolen.

Vurdering: Høsten 2009 fikk vi ny forskrift om elevvurdering. Dette har vi brukt mye tid på gjennom drøfting i personalet, utarbeidelse av gode rutiner m.m. Vi er godt i gang med arbeidet, men dette er et område som må være i kontinuerlig utvikling.

Totalt sett har 2009 vært et aktivt og positivt år, selv om resultatoppnåelse i forhold til mål er noe varierende. Vi har hatt en spesielt stor utfordring i forhold til økonomi (se egen årsmelding).

7.4 Dokka ungdomsskole

Målsetting for driftsåret har vært: 1) Fortsette skoleringen av lærere ihht Kompetanseløftet, 2) Styrke bruken av Fronter som læringsplattform, 3) Etablere prosjektet "Lære å lære" på skolen, 4) Iverksette tiltak for å bedre det målbare læringsresultatet, 5) Videre styrking av sosialfaglig tjeneste i skolen og 6) En drift innenfor budsjettammene

Måloppnåelse: Flere ansatte har deltatt på etterutdanningskurs innen fagområdene, relasjonskompetanse, naturfag, mat og helse, 2.fremmedspråk, ØLU og utdanningsvalg. Fronter brukes ved innlevering av skolearbeider og for fraværsføring, føring av anmerkninger og for individuelle utviklingsplaner. Foreldrene har tilbud om pålogg med tilgang til deler av elevenes portefølje. Som en del av forstudiet for "Lære å lære" besøkte kollegiet Trondheim kommune og fikk innsikt i deres prosjekt. En lokal prosjektgruppe for "Lære å lære" er etablert. Trivselen blant elever og ansatte er fortsatt høy. Dette gir et godt utgangspunkt for skolens fokus på bedre læringsresultat, spesielt gjennom prosjektet "Lære å lære". Eksamenskarakterer og grunnskolepoeng våren 09 viste en framgang fra året før. De vil likevel svinge noe fra år til år. Det sosialfaglige prosjektet har både gjennom individrettet og systemrettet arbeid vist et godt resultat ved vår skole. De to ansatte har opparbeidet en stor tillit både blant elever, foresatte og ansatte. De har, sammen med skolens øvrige ansatte, sørget for at den sosialfaglige tjenesten har blitt ytterligere styrket. Økonomi er omtalt i egen rapport.

Skolen tilbyr fortsatt leksehjelp etter ordinær skoletid 3 dager per uke. Den elevdrevne kantina fungerer enda bedre etter at en ansatt har hovedansvaret for å veilede elevene. Kantina

er åpen 5 dager per uke. Skolefruktordningen er stadig en suksess. Våre faste aktiviteter, både idrettslige, kulturelle, sosiale og andre, har blitt gjennomført etter vanlig mønster.

7.5 Voksenopplæring

Voksenopplæringen og Flyktningtjenesten arbeider innenfor disse områdene:

- Kurs- og utdanningservice – Rådgivning gjennom Cafe 2000
- Flyktningtjenesten, Bosetting og kvalifisering gjennom ”Introduksjonsordningen”
- Oppfølgingstjenesten for ungdom under 20 år
- Spesialundervisning – herunder lese-/ skriveopplæring.
- Norskopplæring og samfunnskunnskap.
- Grunnskole for voksne
- Logopedtjenester - taletrening
- Tilrettelagte opplærings- og utdanningstjenester
- Kommunal IT-veiledning for grunnskolen

Cafe 2000/Kursvirksomhet: Mesterfagutdanning ble satt i gang i januar og deltakerne avla eksamen i modul 1, ”Etablering og ledelse” i desember. Fagskoleutdanning for helsearbeidere i samarbeid med NKS startet opp i september og går over 3-4 semestre. Studiet har 20 deltakere fordelt på eldreomsorg, rehabilitering og psykisk helsearbeid. Kurs innenfor ”Basiskompetanse i arbeidslivet” er gjennomført både i samarbeid med Landsbyen Næringshage/Landsbylauget og som selvstendig kurs i regi av Folkeuniversitetet. Disse kursene er finansiert gjennom tilskudd fra VOX – Nasjonalt fagorgan for kompetansepolitikk. Enheten har jobbet aktivt mot helse/omsorg/rehabilitering i forbindelse med fagskoleutdanningen. I tillegg er det gjennomført skreddersydd opplæring for en gruppe ansatte ved en bedrift i Nordre Land.

Flyktningtjenesten: Bosetting er gjennomført i henhold til vedtak i kommunestyret 14.10.2008. Flyktningtjenesten har ikke hatt tilgang på kommunale boliger i 2009. Revidering av plan for ”Heldags- og helårstilbud for nyankomne innvandrere i Nordre Land” er påbegynt og vil bli fullført i 2010.

Opplæring for enslige mindreårige asylsøkere 15-18 år: Voksenopplæringen tok utfordringen og ansvaret for opplæring for denne gruppa. Tilbudet kom i gang i midten av september da de første beboerne ankom mottaket. Det startet med norsk, og ble utvidet med matematikk fra 1. nov. Finansieringen av tilbudet er en utfordring. Den er lite forutsigbar, da det baseres på telledato den 1. hver måned, og antallet beboere varierer sterkt fra måned til måned.

Regionalt samarbeid: Enhetsleder har deltatt i koordineringsgruppa for etablering og utvikling av karrieresenter i Gjøvikregionen og møter jevnlig i nettverk for ledere i voksenopplæring i Gjøvikregionen.

7.6 Torpa barnehager

Visjon for Torpa Barnehage er: Glede, trygghet, leke, lære – Torpa barnehage et flott sted å være. ALT ER MULIG.

Barnehagen har en *bemannings tetthet* på ca. 5,5 barn pr fast ansatt. Torpa barnehage har de siste årene hatt en jevn *økning i antall søkere*. Konsekvensen er drift på 5 avdelinger fordelt på 4 hus i 2009, og barnehagen har gitt et tilbud til ca. 80 barn i alderen 1-6 år. Pr. desember

2009 er det *ingen barn på venteliste*, og dermed er **barnehagegarantien** innfridd. Tildeling av barnehageplasser foregår gjennom hele året (jfr. kommunens garanti om plass innen 3 måneder etter innlevert søknad). Alt tilgjengelig areal på alle hus er benyttet til drift. 15. august åpnet vi den nye avdelingen på Mariringen, og driften på Doktorhaugen ble flyttet dit.

Kvalitet i barnehagen er først og fremst avhengig av de menneskelige ressursene, og derfor har *voksenrollen i barnehagen* vært satsingsområde i 2009. Vi skaper en lærende organisasjon!!

Overgang barnehage – skole har vært i fokus i 2009, og vi er nå i gang med drøftinger omkring en felles pedagogisk plattform. Dette kommer i tillegg til de faste aktivitetene som blir gjennomført for barna.

I 2008-2009 har barnehagen gjennomført et prosjekt som skal skape et tilfredsstillende fysisk miljø for barn og voksne - preget av inventar og utstyr som fremmer bevegelsesglede, gir allsidig bevegelseserfaring, sanseerfaring og mulighet til for læring og mestring (jfr. Rammeplanens krav). Prosjektet slutføres i 2010.

Fagteam (barnehage, barneverntjenesten, PPT og helsesøster) er opprettet i 2009 for å sikre tverrfaglig samarbeid.

Langtidsfriske ansatte er et mål i Torpa barnehage. Sykefraværet har gått ned på 2 avdelinger i 2009. Dette skyldes bl.a økt fokus på ergonomi, arbeidsglede og bevisst bruk av tiltak gjennom Nav.

7.7 Dokka barnehager

Dokka barnehage fokuserer fortsatt mye på jobbing i smågrupper med barna, da dette er med på styrke kontakten mellom de voksne og det enkelte barn og dets utvikling / læring. Arbeidet med kvalitetssikring av rutinesituasjoner ble sluttført i 2009. Ved planleggingsdagen på våren var alle ansatte på ekskursjon til forskjellige barnehager utenfor kommunen for å observere, innhente nyttige tips og inspirasjon. Dette opplevdes nyttig hos personalet. Stortingsmelding nr. 41: "Kvalitet i barnehagen" kom også denne våren. Det er positivt at det fokuseres på kvalitet i barnehagen fra sentralt hold. Arbeidet med å gjøre seg kjent med denne meldingen er påbegynt, men vil få et mye større fokus i 2010.

Vi klarte ikke å innfri kommunens barnehagegaranti dette året.

31.12.09 hadde Dokka barnehage 9 barn på venteliste, hvor av 7 barn under 3 år. Vi ser et økende behov for plasser under 3 år, samt at flere ønsker et utvidet tilbud .

7.8 Nordsinni barnehager

Pedagogisk og personalmessig målsetting/visjon: "Du og jeg sammen"

Vi er fremdeles opptatt av god kommunikasjon og samhandling, møtet mellom mennesker, der varme, raushet, åpenhet og godhet råder.

Menneskers samspill, vi sammen med andre, måten alle i barnehagen kommuniserer på, og oss voksne som modeller for barn, er noe av det viktigste i verden!

Gode relasjoner og kontakt, skal gi barna et godt sted å være, lære og utvikles. Lov om barnehager og Rammeplan er grunnlaget for de gode hverdagsmøtene på begge avdelinger.

Måloppnåelse: Foreldrene virker fornøyd med barnehagen. Samarbeid og fellestenking i personalet er økt, samt tilstrebing av gode forhold på avdelingene ut fra barn, rammer og

utfordringer. Vi har deltatt aktivt i oppfyllelsen av barnehagegarantien, utvist ansvarlighet og offensivitet for å gi barn/foreldre et tilbud med kvalitet. Ny hustavle er laget ut fra det ”Å dra lasset sammen”, våre ”kjøreregler” i hverdagen, nå med felles regler i personalhverdagen. Barna uttrykker trivsel. Det gjennomføres barneintervjuer for 04 og noen 05 barn. Utviklingsarbeid drives ut fra tilbakemeldinger/behov hos personalet, voksenrollen og HMS årstema. Vi er godt i gang med styringskort, målsetting for driften vår på alle plan og kompetanseplan.

Vi har ekstraassistenter ut fra barns behov, fått tilrettelagt arbeidstid, vakter og stillingsstørrelser for personalet. Dette innvirker på sykefraværet og trivsel, men økt barnetall kan fort påvirke sykefraværet.

Renholder fra Eiendom på 6 t/uka i Dæhli og 10 t/uka på Skogvang. Vaktmestersamarbeidet er forbedret fra i fjor.

HMS-arbeid	Kompetanseheving	Oppfølging sykmeldte	Likestilling
*Handlingsplaner HMS . *Vannkvaliteten forbedret. *Uteområdene utbedret en del.. *HMS utvikling på ergogomi-området over hele året,”en barnehage for voksne”. *Sosiale treff avholdt, renholder deltar her.	*Førskolelærerutdanning på to av assistentene, førskolelærer 2 på hver avdeling, men noe permisjoner i år. 5.5 plasser/ voksen. *Ekstra assistenter pga barns behov. *Kursing i språk,HMS. *Nettverksmøter styrer. *Kjente vikarer prøves.	*Ut fra plan, telefonkontakt/blomster *Med på møter/sosiale treff om sykmeldt orker dette. *Tilpasset arbeid for de med behov. *Bruk av kommunal-coach ved behov for tilpasninger/endringer.	*Kun kvinner i arbeid. *Heltid:5 Deltid:10 *Ved tilsetting, menn sees an ut fra kompetanse og egnethet.

Nordsinni barnehage er i utvikling:

Samhold og samarbeid avdelingene øker. Videreutvikling innad på ulike fagfelt ut fra ST 41 ”Kvalitet i barnehagen” er viktig videre. Barn med spesielt behov påvirker innhold, arbeidsmåter og bruk av ressurser. Flexibilitet i hht oppfyllelse barnehagegarantien er en balansegang for å oppnå kvalitet for alle barn hos oss. Vikartilgangen arbeides det med kontinuerlig, samarbeid med Torpa og Dokka om felles liste.

7.9 Kultur

Kulturkontoret koordinerte en vellykket kulturuke i februar. I tillegg bidro kulturkontoret året igjennom til en rekke kulturarrangementer, både som arrangør/medarrangør, og gjennom økonomisk støtte. Gjennom ”Kulturekken” sikres barnehagebarn og elever i grunnskolen et profesjonelt kulturtilbud på dagtid. Kulturkontoret utbetalte ca. 1,5 millioner i tilskudd til lag og foreninger i 2009. Kultursjefen var i perioden 01.01.09 – 28.02.09 konstituert kommunalsjef. Kulturkonsulenten arbeidet i 100% stilling på kultur i samme periode, samt i perioden 01.03.09 – 30.04.09, da kultursjefen arbeidet 50% med forstudien til Dokka Kulturstasjon.

Sentrum Kino viste i 2009 85 filmtitler fordelt på 143 forestillinger. Kinoen hadde 4099 besøkende i 2009. Dette er drøyt 1300 færre enn i 2008. Kommunestyret sikret høsten 2009 videre kinodrift gjennom å vedta digitalisering av Sentrum kino.

De viktigste nyhetene ved **Nordre Land Folkebibliotek** i 2009 var antagelig innføringen av en egen transportordning for bøker innen fylket (og landet for øvrig) og overgangen til ny versjon av datasystemet Mikromarc. Transportordningen er rimelig og effektiv og sikkert årsaken til at innlånet har økt med 25 %. Det betyr bedre service for brukerne. Utlånet har hatt en liten økning, men det er bare ca. 21 % av innbyggerne som har lånt noe i 2009. Siden utlånet ligger høyere enn fylkesgjennomsnittet tyder dette på at en aktiv gruppe lånere holder gjennomsnittsutlånet høyt. Mange brukere gjør andre ting på biblioteket, de leser aviser, bruker pc eller låner møte/grupperommet. Endret bruksmønster er i tråd med nasjonale og internasjonale trender. Ellers har biblioteket hatt bl.a utstillinger, bok-kafeer og formidling til barn og unge. Oppsøkende virksomhet, høytlesing gjennomført av frivillige leseombud på Landmo, og tradisjonell bok-kveld på Ankalterud. Ny biblioteksjef ble ansatt i august 2009.

Parken Ungdomsklubb hadde fast åpningstid på tirsdag og fredag i tillegg til klubbcafé på onsdager fra høstferien og frem til sommeren. I 2009 hadde Parken Ungdomsklubb 298 medlemmer i 1. halvår og 314 medlemmer 2. halvår. Gjennomsnittsbesøket har vært 95 på tirsdager og 145 på fredager. I mekkeverkstedet har aktiviteten vært bra med flere eldre ungdommer. 4 rockeband har brukt musikkverkstedet i helger og andre dager utenom vanlige åpningstider. Diskoteket har blitt brukt til danseøvinger av mange dansegrupper utenom åpningstidene. Klubben har også i 2009 gjennomført mange arrangementer og turer som f.eks: Swingkurs over 2 kvelder, biljardkurs med Gjøvik biljardklubb, skitur til Hafjell, arr av UKM med 253 ungdommer på scene og utstilling, 2 overnattinger på klubben, Trysiltur, overnattingstur på åsen, 16. mai arrangement, bandkveld, 5 juniorklubb kvelder med gjennomsnittlig 130 besøkende, 2 bowlingturer, 2 datapartyer, 2 gokartturer, besøk av Søndre Land Ungdomsklubb, besøk hos SLUKET, arrangement natt til 1. mai, akekvelde i Mæhlumslia og Leikarvoll, Halloweenparty med Pain Solutions og paintballtur. Klubben arrangerte "Ung sommer" med sommeråpent 6 kvelder med et gjennomsnitt på 85 ungdommer pr. kveld. I tillegg til gokarttur, 2 fulle busser til Tusenfryd med 85 ungdommer og kanotur på Fjorda med 20 ungdommer. Året har vært preget av stor aktivitet med mange ungdommer på klubbkveldene!

7.10 Sosialtjenesten

Enheten har også i 2009 brukt svært mye tid på intern/ekstern kompetanseheving og nye arbeidsmetoder. Kulturbygging har også vært svært sentralt for å utnytte enhetens ressurser på best mulig måte.

Kvalifiseringsprogrammet er et tiltak rettet mot bekjempelse av fattigdom og er spesielt myntet på langtidsbrukere av sosialhjelp. Enheten fikk tildelt 14 plasser for 2009 og kr. 1.067.000 i tilskudd fra staten til dekning av kommunens merkostnader. Nav Nordre Land har i 2009 hatt permanent 14 deltakere i programmet. Dette er brukere som uten programmet ville ha vært mottakere av sosialhjelp.

Finanskrisen som startet høsten 08 har satt sitt preg på enheten i 2009. Det har blitt flere og tyngre saker enn tidligere år. Det er spesielt enslige og unge som i større grad trenger bistand fra NAV. P.g.a. finanskrisen har også presset på gjeldsrådgiver økt i 2009. Enheten foretok også flere disponeringer som er ressurskrevende.

Samarbeidet med kommunens sysselsettingsgruppe er bra og ansees som et svært viktig tiltak for å få brukere fra passivitet over til aktivitet. I 2009 har imidlertid oppfølging av brukerne blitt redusert. Dette skyldes nok i hovedsak organisatoriske endringer ved Enheten Teknisk drift og eiendom. NAV søkte høst 09 Fylkesmannen om STYRK midler og fikk innvilget

midler for 09 og 10 med kr. 450.000 hvert år. Fra 010510 er det ansatt tiltakskonsulent som skal bistå kommunal sysselsettingsgruppe med å bygge opp et godt lavterskeltilbud i kommunen.

Aldersgruppen 18-24 år er et prioritert område. Enheten har nedsatt egen arbeidsgruppe som har hovedfokus på denne målgruppen.

Ellers har Nav Nordre Land hatt nært og godt samarbeid både med Flyktningtjenesten, OPUS og kommunens psykiatritjeneste.

7.11 Kulturskolen

Kulturskolen har i 2009 arbeidet målrettet med å opprettholde og videreutvikle eksisterende tilbud innen instrumentalundervisning, sang, bilde & skulptur og dans. Vi har lyktes med å utvide dansestillingen noe innen egne rammer slik at alle søkerne fikk plass i høst. Også dette året har ventelistene økt til tross for at vi har tatt inn flere elever enn noen gang tidligere.

Vi har arrangert flere utstillinger, elevaftener, skolekonserter, storbandkvelder, korkonserter og danseforestillinger. I tillegg har vi spilt i barnehagetog, vært representert på 17. mai med ulike opptredener og spilt under sommerdagene og Elgfestivalen. Høydepunktet i 2009 ble dansernes Michael Jackson-forestilling før jul. Vi hadde 100 godt forberedte dansere på scenen. Dette er dermed den største forestillingen i kulturskolens historie. Vi satte også publikumsrekord med ca 850 betalende tilskuere.

Samarbeid

Kulturskolen har dirigentansvaret for kor og korps og yter dermed tjenester til ca. 350 personer totalt hver uke. Vi har et godt samarbeid med begge skolekorpsene - noe som gir et helhetlig godt opplæringstilbud til de som er med. Samarbeidet med skolen i Torpa der elevene får kulturskoleundervisning i skoletida fungerer meget bra. Nytt i 2009 er samarbeid med Parken Ungdomsklubb om "bandklinikken". Dette var meget vellykket.

7.12 Familie og Helse

Målsettingen for driftsåret 2009 var å kunne gjennomføre de tiltak som er beskrevet i virksomhetsplanene innenfor eksisterende budsjettammer. Enheten hadde i juni 2009 en forventet overskridelse på 1 000 000, og med bevisst jobbing var den estimerte budsjettavviket ved 3 kvartal, estimert til kr. 200 000. Alle avdelingsledere og avdelinger har tatt ansvar og lagt ned en enorm jobb for at vi skal kunne komme i mål med resultatet på kr. 640 000,- Dette resultatet oppstår til tross for en overskridelse på 1 900 000 i barnevernet. Det har og vært jobbet aktivt med å få inn inntekter via refusjon fra stat og fylkeskommune, samt søke på ulike prosjekter for å kunne opprettholde tjenestetilbudet uten at det kostet oss noe mer. Det har vært en bevisstgjøring rundt det å legge egne budsjett og rapportere regelmessig. Satsingsområder for enheten var; å fremdeles videreutvikle tverrfaglig samarbeid, internt og eksternt i kommunen, samt satse på kompetanseheving og videreutvikling av eksisterende tjenestetilbud. Dette for å kunne gi brukerne et best mulig tjeneste.

Kommentarer:

Alle hjelpetjenestene i enheten merker en stor pågang av barn, unge, voksne og familier som har behov for tjenester. Problemene er ofte store og sammensatte, og sykdomsbilde blir mer komplisert og det trengs bistand fra flere hjelpeinstanser på tvers av enheter.

Familiestrukturen er i endring, dette gjør at familier og barn i større grad trenger forebyggende og behandlende tiltak for å unngå uheldige virkninger på lengre sikt. Tidlig intervensjon er et nøkkelbegrep her.

Tilrettelagte tjenester er nå inne og veileder og følger opp 19 familier både i hjemmet og på skolen. Det gis det avlastning til 12 brukere, og fritidskontakt til 13. Avdelingen har og vært inne og bistått miljøarbeidertjenesten i å kartlegge behov og omfang etter driftsgjennomgangen i høst

Ergo-/fysioterapiavdelingen yter tjenester til de med sammensatte og koordinerte behov, sørger for fysioterapi og tilrettelegging i forhold til hjelpemidler/hjem og tjenesteapparat.

Barneverntjenesten: Det har vært et turbulent år med etterslep fra 2008 og mange sykemeldinger. Avdelingen var ikke fullt bemannet før nov 2009. Antall meldinger øker og gjennom året var det flere akutt plasseringer og flere omsorgsovertakelser. Økningen er bekymringsfull, men i tråd med landet for øvrig. Dette er kostnadskrevenne tiltak som krever at kommunen bruker store ressurser på dette. Til tross for budsjettøkningen på kr. 1 000 000 for 2009, så har de et merforbruk på 1 900 000. Det hadde vært ønskelig med økt bemanning innen barnevern for å kunne jobbe forebyggende i det enkelte hjem for å kunne ha anledning til å forhindre enkelte omsorgsovertakelser.

PP-tjenesten har fokus på arbeid i enkeltsaker, men også mot systemrettet arbeid. Tjenesten legger vekt på samarbeid om tiltak og veiledning til pedagoger i skoler og barnehager, og til foresatte.

Psykisk helsearbeid Arbeider i enkeltsaker samt forebyggende ved råd, samtalerterapi og veiledning, og bistår i forhold til spesialisthelsetjenesten. Innleggelsestiden i sykehus blir kortere og pasienten blir kommunens ansvar. Økende antall henvendelser i tråd med samfunnet for øvrig. Det som er mest oppsiktsvekkende er økningen av henvendelser til barn og unge.

Helsesøstertjenesten merker pågang av alle typer brukere, barn og familier til de som går i barnehage og grunnskole og på helsestasjon for ungdom. Det er et stort antall konsultasjoner når det gjelder utenlandsvaksinasjoner. Det har her vært økt med 40% stilling i forhold til etablering av mottak for enslige mindreårige asylsøkere for å kunne imøtekomme dette. Det har videre vært gjennomført massevaksinering i forhold til pandemien i høst/vinter, der det har vært vist ekstrem vilje og løsningsorientert til å lykkes med dette. 54% av Nordre Lands befolkning ble vaksinert primært i løpet av 6 ettermiddager/kvelder. I forbindelse med vaksineren berømmes hjelpen fra frivillige og psykisk helse, samt kommunelege som hjalp å ivareta dette.

Legetjenesten: En lege er inne i spesialistpraksisen sin og erstattet av vikarlege ut august 2010. Dette er i tillegg til de 4 andre fastlegene og turnuslege. Stabil legestand sikrer god kvalitet og stabile relasjoner i forhold til pasientene, dvs trygghet og forutsigbarhet.

Personalressurser/lokaler

Det er stort aktivitetsnivå, lite sykefravær og stor arbeidsglede i enheten. Det arbeides på mange ulike områder og arenaer, både internt i kommunen og ifht eksterne samarbeidspartnere. Det er aktivitet og engasjement i forhold til å yte en best mulig tjeneste til den enkelte bruker. Det jobbes konstruktivt mht kompetanseheving med personer som holder

på å ta videreutdanning (9 stk) og mastergrad (2stk) innenfor sitt fagfelt. Har bla 4 stk som tar tverrfaglig utdanning i psykososialt arbeid med barn og unge for å kunne imøtekomme det økende behovet på dette området.

7.14 Omsorg og rehabilitering

Enheten har i løpet av 2009 gjort en stor jobb i forhold til å bevisstgjøre og ansvarliggjøre av alle ansatte når det gjelder økonomi. Alle har vært med i ”dugnaden” for å redusere det overforbruket som ble meldt tidlig på året, spesielt i forhold til vikarinleie og overtid.

Det er bevisst spart på innleie ved fravær der arbeidsmengden tillater det. Det er viktig å presisere at dette ikke har gått på bekostning av det tjenestetilbudet som gis, slik at enheten fortsatt ansees å ha forsvarlige tjenester til innbyggerne. Kostnadene til postene ”andre vikarer”, ekstrasjelp og overtid er for eksempel redusert med ca kr 1 000 000,- i 2009 kontra 2008. Avdelingslederne har brukt mye tid på ”vaktboka” og har gjennom hele året jobbet aktivt mot balanse i sine budsjetter, sammen med sine ansatte.

Det begynner å bli mye nedslitt inventar og utstyr da det er spart det vi kan. Senger, madrasser og heiser er blitt kjøpt inn. Driften har for øvrig blitt holdt på et absolutt minimum av hva daglig drift krever.

Prosjektet i hjemmetjenesten Dokka, hvor det blant annet er gjort endringer i turnus, arbeids- og oppgavefordeling og andre interne tilpasninger, ble satt ut i praksis fra 04.05.2009.

Etter krav i brannforskriften ble det satt i gang en bakvaksordning på natt på Korsvold fra 29.04 til 06.09. Fra 07.09 har det vært hvilende nattevakt i turnus som har reduserte overforbruket på overtid pga slutt på bakvakt. Ressursbruken har i tillegg blitt sett på tvers av turnuser. Furuholtets krav til innsparing fikk 10,5 måneders virkning kontra 1 års virkning fordi omplasseringer av ansatte og turnusendringer ved budsjettendringer tar tid og lovverk må følges.

I forbindelse med at enheten har en pågående driftsgjennomgang ble det startet en driftsgjennomgang av Miljøarbeidertjenesten, Furuholtet og Tilrettelagte tjenester i september. Ønsket var å få vurdert dagens struktur, organisering, ressursinnsats opp mot kvalitet på tjenestene og vurderinger av strategier for å løse dagens og morgendagens utfordringer. RO (Ressurssenter for omstilling i kommunene) ble engasjert og de har levert sin rapport med synspunkter og anbefalinger. Arbeidet er godt i gang med gjennomgang av vedtak sett opp mot ressursforbruk, samtidig med fokus på kvalitet på tjenestene. Tiltaket med å redusere nattjenesten til en våken nattevakt i området Rudsgata har ikke vært mulig å gjennomføre. Det har blitt jobbet med skaffe de tekniske løsningene som denne ordningen krever, samt at det har vært en prosess med pårørende og klarering av lovverket.

Kjøkkenet på Landmo har utvidet tilbudet med cateringtjenester og tar på seg oppdrag når driften gir muligheten til det. Tilbudet har blitt mer kjent og gitt merinntekter.

Rehabiliteringsavdelingen har gjennomgående flere kreftpasienter. Videre har det vært en økning i antall dårlige og sykepleiefaglig utfordrende pasienter. Tilstrekkelig fagkompetanse er en sårbarhetsfaktor og merkes tydelig ved fravær. Avdelingen opplever også at pasienter er der pga manglende alternativer på bo – og omsorgstilbud.

Enheten startet året med kurs for alle ansatte i februar. Ottar Vist satte fokus på mestring, forebygging og sammenheng mellom vedtak og hva som faktisk gis av tjenester. Kvalitetssikring av vedtak og saksbehandling sammen med fokus på Iplos registrering, utarbeidelse av tiltaksplaner og bruk av Geric har vært satsningsområder i 2009.

7.15 Teknisk drift og eiendom

2009 har vært et hektisk år for enheten Teknisk drift og eiendom, der krisepakka har vært en viktig faktor for å oppgradere våre bygg, samt mange nye og spennende prosjekter som er igangsatt.

Eiendom har gjennom året utført mye etterisolering og generell oppgradering spesielt av Torpa barne- og ungdomsskole og Landmo. Mye arbeid er utført gjennom krisepakka og den millionen som ble bevilget i budsjett 2009.

Snekkerlaget har utført mye jobb innen krisepakka og ferdigstilt Mariringen barnehage samt startet på Uthus Nordsinni kirke. Det har også vært en del merarbeid for vaktmestere i skoleområdet på dokka i forbindelse med nybygging.

Drift har vedlikeholdt og oppgradert veger med frest asfalt og nylegging. De har også gjennomført tilknytning i randsonet på Torstu, samt alt daglig vedlikehold som snøbrøyting, grusing, veiskraping og lignende.

Brann og Redning har i 2009 hatt 73 utrykninger. De driver godt på den forebyggende siden. Gjennom 2009 har de også økt kompetansen innen ulike områder.

Generelt har 2009 vært et hektisk men godt år for TDE og Teknisk sjef håper at årene fremover gir oss økonomi til å fortsette med kontinuerlig vedlikehold innen alle områder. Dette vil spare kommunen for noen store investeringer i fremtiden. Sett fra Teknisk sjef sitt ståsted har enheten i 2009 fortsatt utviklingen til å bli en helhetlig enhet som drar i samme retning. 2010 vil også by på utfordringer. Flere av disse har alt startet i form av allerede igangsatte prosjekter som skal avsluttes i 2010. Honnør og takk til alle ansatte som bidrar til at vi lykkes.

7.16 Plan og næring

Plan: Oppgradering av planarkiv 2008 – 2012 og kapasitetsutfordringer

Oppgradering av planarkiv er under arbeid. Planomriss er nå digitalisert.

Innen 2012 skal alle relevante arealplaner være digitale på gjeldende standard og tilgjengelig på internett. Det skal være elektronisk flyt av saksdokumenter i hele planprosessen.

Satsningen vil dermed sikre og forbedre tilgang til kommunens planbaser for brukere på lokalt og regionalt nivå. På grunn av tidsfrister og kapasitetsutfordringer vurderes det å leie inn konsulenter på noen av kommunens reguleringsplaner som står for tur.

Oppmåling: Restarbeid - gateadressering

Det gjenstående arbeidet med adresseringsprosjektet går sin gang. Det meste av skiltinga vil kunne foretas i år innenfor gitte økonomiske rammer.

Landbruk: Kartlegging og bevaring av skjeggklokke

Når det gjelder prosjektet kartlegging og bevaring av skjeggklokke ble det gitt kr. 50 000 fra fylkesmannen i 2008. Arbeidet hadde opprinnelig en tidsramme på 1 år (2009). Rammen må utvides, både hva tid og økonomi angår, og det vil bli søkt om mer midler til prosjektet innen utgangen av året. Dette er et samarbeidsprosjekt mellom flere kommuner, men det administreres av Nordre Land kommune, Plan og næring (se mer info på www.nordre-land.kommune.no).

8. Finansforvaltningen i 2009

Generelt

Den internasjonale økonomien var sterkt preget av finanskrisen også i 2009. Mange land har satt seg i stor gjeld for å motvirke effektene av krisen, og det er spennende å se hvordan dette vil påvirke økonomien fremover. Hvis de statlige tiltakene viser seg vellykket vil veksten i privat sektor bidra til BNP vekst, redusert arbeidsledighet og økt skatteinngang når effekten av de statlige tiltakene dør ut.

Aksjer

2009 har vært et gullår i aksjemarkedet. Utviklingen i aksjemarkedet betegnes som en ledende indikator på resten av økonomien. Dvs. at aksjemarkedet typisk vil falle før realøkonomien, og stige igjen før realøkonomien snur. Med unntak av Japan har alle de store børsene i verden hatt markant oppgang i 2009. Oslo Børs' hovedindeks steg med 64,8 % i 2009, og verdensindeksen målt i norske kroner steg med 11 %.

Renter

Norske korte renter falt i årets 8 første måneder. Deretter har 3 mnd pengemarkedsrente holdt seg på om lag 2 %. I perioden januar til juni kuttet Norges Bank styringsrenten fra 4,75 % til 1,25 %. Dette er den laveste styringsrenta vi noen gang har hatt i Norge. Andre sentralbanker i verden har også kuttet styringsrentene kraftig, for å motvirke effektene av finanskrisen. I Eurosonen og USA har sentralbankene i praksis 0-rente, og det forventes at de vil fortsette med det også i 2010. I Norge har vi fått forholdsvis små ettervirkninger av finanskrisen i forhold til andre land i verden. Arbeidsledigheten vår er fortsatt på et svært lavt nivå, og de fleste har derfor fått bedre råd som følge av lave lånerenter. Norges Bank kunne derfor sette opp igjen styringsrenten med 0,5 % i løpet av siste del av fjoråret.

Kommunens langsiktige plasseringer

Avkastningen på kommunens langsiktige plasseringer ble totalt sett 8,8 % i 2009. Til sammenligning ga indeksavkastningen på 3 mnd statsobligasjonsindeks en avkastning på 2,13 %.

Kommunen har hatt en overvekt på renteplasseringer i forhold til normen i strategien, se tabellen nedenfor. Dette har man tapt på i 2009, da aksjemarkedet har gjort det mye bedre enn rentemarkedet. De beste enkeltplasseringene har vært i de norske aksjefondene DnB NOR OBX og DnB NOR Selektiv. Fondene ga nesten 70 % avkastning, og slo dermed indeksen på Oslo Børs.

Fallende renter og reduserte kredittmarginer bidro til at avkastningen på renteplasseringene ble forholdsvis bra i 2009. Samlet avkastning ble 3,6 %. Beste bidragsyter var obligasjonsfondet som ga en avkastning på 6,6 %.

Markedet for næringseiendom har vært urolig også i 2009, men mot slutten av året tok verdien av de norske eiendommene seg litt opp igjen. Kommunens eiendomsfond har ikke gjeld i seg, og har derfor hatt betydelig mindre verdiutslag enn tilsvarende fond som er lånefinansiert. Totalt for 2009 er det bare små endringer i verdiene, men det ble ikke utbetalt utbytte.

Tabellen nedenfor viser hvordan plasseringene var fordelt pr 31.12.09.

Aktivaklasse	Strategisk			Faktisk
	Maks	Min	Norm	
Pengemarked	100 %	0 %	10 %	26 %
Obligasjoner	60 %	10 %	30 %	37 %
Aksjer	35 %	0 %	30 %	23 %
- herav norske*	20 %	0 %	10 %	10 %
- herav internasjonale*	30 %	0 %	20 %	13 %
Eiendom	20%	0%	15%	7 %
Hedgefond	20%	0%	15%	7 %

Som tabellen viser er alle plasseringer innenfor grensen av maks og min i finansstrategien, og det har de også vært gjennom hele året. Det er verdt å merke seg at 44 % av investeringer i gruppen aksjer er plassert i produkter hvor hovedstolen er sikret. M.a.o er den reelle aksjeeksponeringen på 15 %.

Kommunens kortsiktige likviditet

Likviditetssituasjon har vært god igjennom hele året. Kortsiktige plasseringer er i sin helhet gjort i bank. Kommunen har rente knyttet til pengemarkedsrenten nibor, og har hatt en avkastning på ca 2,2 %.

9. Etiske retningslinjer

§ 1

Nordre Land kommune legger stor vekt på redelighet, ærlighet og åpenhet i all sin virksomhet. Både folkevalgte og ansatte har ansvar for å etterleve dette prinsippet. Som forvalter av samfunnets fellesmidler stilles det spesielt høye krav til den enkelte medarbeideres etiske holdning i sin virksomhet for kommunen. Det påligger ledelsen et særlig ansvar for at retningslinjene gjøres kjent for nye arbeidstakere, samt at temaet blir tatt opp til nye gjennomganger med medarbeiderne med jevne mellomrom. Retningslinjene er vedtatt av Kommunestyret i sak 060/94 og skal hvert år gjengis i kommunens årsmelding.

§ 2

Medarbeidere skal være seg bevisst at de danner grunnlaget for innbyggernes tillit og holdning til kommunen. De skal derfor ta aktiv avstand fra og bekjempe enhver uetisk forvaltningspraksis.

§ 3

Alle plikter lojalt å overholde lover, forskrifter og reglement som gjelder for kommunens virksomhet. Dette innebærer også at alle forholder seg lojalt til vedtak som er truffet. Ingen kan heller på vegne av kommunen foreta handlinger som er i strid med god forretningsskikk. Kommunen legger vekt på at alle forhold i forbindelse med sine forretningstransaksjoner blir korrekt behandlet og registrert. Alle fakturaer med bilag og dokumenter fra forretningsforbindelser skal være fullstendige og korrekte.

§ 4

a) Folkevalgte og ansatte i kommunen skal unngå personlige fordeler av en art som kan påvirke eller være egnet til å påvirke handlinger, saksforberedelser eller vedtak. Dette gjelder likevel ikke gaver av mindre verdi, begrenset oppad til kr. 200.-/300.-, og som gis til vanlig anledning og høytider.

b) Ved tilbud om gaver o.l. som har et omfang som går ut over kommunens retningslinjer, skal nærmeste overordnede kontaktes. I fellesskap avgjør de om gaven skal beholdes eller returneres. Slike gaver bør kun unntaksvis beholdes. Mottatte gaver som returneres avsender skal følges av et brev som redegjør for kommunens regler om dette.

c) Ansatte kan ikke påberope seg kommunens innkjøps- og rabattordninger ved personlige innkjøp.

d) Moderate former for gjestfrihet og representasjon hører med i samarbeidsforhold og informasjonsutveksling. Graden av slik oppmerksomhet må imidlertid ikke utvikles slik at den påvirker beslutningsprosessen eller kan gi andre grunner til å tro det.

e) Reiseutgifter som skjer i tilknytning til den ansattes virksomhet i kommunen, skal reguleres av denne som arbeidsgiver.

§ 5

Kommunens folkevalgte og ansatte skal unngå å komme i situasjoner som kan medføre en konflikt mellom kommunens interesser og personlige interesser. Dette kan også gjelde tilfeller som ikke rammes av forvaltningslovens habilitetsbestemmelser. Dersom personlige interesser kan påvirke avgjørelsen i en sak en har faglig ansvar for eller for øvrig deltar i behandlingen av, skal en ta dette opp med overordnede.

Eksempler på slike mulige interessekonflikter kan være:

* Forretningsmessige forhold til tidligere arbeidsgiver.

* Lønnet bierverv som kan påvirke ens arbeid i kommunen.

* Engasjement i interesseorganisasjoner eller politisk virksomhet som berører forhold som den enkelte arbeider med i kommunen.

* Personlige økonomiske interesser som kan føre til at vedkommende medarbeider kommer i en konkurransesituasjon eller lojalitetskonflikt o forhold til kommunens virksomhet.

* Familiære og andre nære sosiale forbindelser.

§ 6

Bruk av kommunens maskiner, biler og annet utstyr kan bare skje i samsvar med fastsatte retningslinjer. Retningslinjene utarbeides ved hver enkelt etat som har noe utstyr som kan være aktuelt å låne eller leie ut. Retningslinjene skal inneholde hvilke utstyr det kan være aktuelt å låne/leie ut. Det skal komme klart fram hva som kan lånes ut gratis og hva som kan leies ut samt pris.

Ved hver enkelt avdeling/arbeidsplass skal det pekes ut en person som er ansvarlig for utlån/utleieordningen. Denne personen finner selv sitt system/rutine på hvordan han/hun legger opp ordningen (kvitteringssystem mv.). Denne personen skal også påse at utstyret er i orden når vedkommende låne-/leietaker kommer tilbake med det.

§7

Fortrolige opplysninger som mottas i forbindelse med behandling av saker i kommunen, må respekteres og ikke brukes til personlig vinning.

All informasjon som gis i forbindelse med virksomhet for kommunen, skal være korrekt og pålitelig og ikke med hensikt gis tvetydig formulering.