

Barnehageplan

for Luster kommune 2006 - 2009



Luster kommune

Vedteken av Luster kommunestyre
15. desember 2005, sak 99/05

INNHALDSLISTE

0.	INNLEIING	s. 3
1.	BARNEHAGETILBODET I LUSTER KOMMUNE 01.10.05	s. 4
1.1	Mål for barnehagane i Luster kommune.....	s. 4
1.2	Fakta tal for alle barnehagane pr. 01.10.05.....	s. 6
1.2.1	Storleik på barnehageplass/definisjon.....	s. 6
1.2.1	Gjeldande betalingssatsar pr 15.08.05.....	s. 6
1.2.2	Kostnad og finansiering.....	s. 6
1.2.4	Tal ledige barnehageplassar i Luster kommune pr 01.10.05.....	s. 7
1.2.5	Prosentstorleik på tildelte plassar pr 01.10.05.....	s. 7
1.3	Faktatal for den einskilde barnehage.....	s. 7
1.3.1	Gaupne barnehage.....	s. 8
1.3.2	Hafslo barnehage.....	s. 8
1.3.3	Luster barnehage.....	s. 9
1.3.4	Grandmo barnehage.....	s. 9
1.3.5	Gamlestova barnehage.....	s. 10
1.3.6	Jostedal barnehage.....	s. 10
1.3.7	Solvorn barnehage.....	s. 11
1.3.8	Bolstad barnehage.....	s. 11
1.3.9.	Indre Hafslo barnehage.....	s. 12
2.	Plan for barnehagetilbodet i Luster kommune 2006 – 2009	s. 13
2.1	Forventa barnetalsutvikling i Luster kommune i perioden 2005 – 2010.....	s. 13
2.2	Nokre problemstillingar.....	s. 14
2.3	Storleik på barnehageplassar.....	s. 14
2.4	Betalingssatsar.....	s. 14
2.5	Plan for framtidig barnehagedrift i Luster kommune.....	s. 15
2.5.1	Solvorn.....	s. 15
2.5.2	Hafslo.....	s. 15
2.5.3	Gaupne.....	s. 15
3.	Vedtekter for barnehagane i Luster kommune	s. 16

3.1	Gjeldande vedtekter frå 15.08.2003.....	s. 16
3.2	Forslag til endringar i vedtektene.....	s. 18
3.3	Kommentarar til vedtektsendringane.....	s. 21
4.	Vedlegg	s. 22
4.1	Utfyllande informasjon den enkelte barnehage.....	s. 22
4.1.1	Gaupne barnehage.....	s. 22
4.1.2	Hafslo barnehage.....	s. 22
4.1.3	Luster barnehage.....	s. 23
4.1.4	Grandmo barnehage.....	s. 23
4.1.5	Gamlestova barnehage.....	s. 24
4.1.6	Jostedal barnehage.....	s. 24
4.1.7	Solvorn barnehage.....	s. 25
4.1.8	Bolstad barnehage.....	s. 25
4.1.9	Indre Hafslo barnehage.....	s. 26
4.2	Utdjuping av dei ulike barnehagetypane.....	s. 26
4.2.1	Naturbarnehage.....	s. 26
4.2.2	Familiebarnehage.....	s. 27
4.2.3	Privat barnehage.....	s. 27
4.3	Prisar på påbygging av barnehage.....	s. 27
4.3.1	Nybygg.....	s. 27
4.3.2	Ombygging Gamlestova barnehage.....	s. 28

INNLEIING

Kommunestyret gjorde i sak 0042/05 den 19.05.2005 fylgjande vedtak:

- 1. a) Barnehagetilbodet blir utvida med inntil 12 plassar på Hafslo frå 15.08.05.
b) Formannskapet får fullmakt til ytterlegare auke opptil 18 plassar i ny avdeling dersom slikt behov melder seg i løpet av året.
c) Kommunestyret godkjenner ein personalressurs til drift av barnehagane på 47,55 årsverk frå august 2005.*
- 2. Kommunestyret godkjenner ein personalressurs til spesialpedagogiske tiltak på 5,1 årsverk.*
- 3. Kommunestyret godkjenner at det i Veitastrond vert vidareført eit leiketilbod på 12 timar/veka i regi av skulen.*
- 4. Kommunestyret ber innan 30.11.05 om plan for permanent løysing av endra/auka behov for barnehageplass i Luster kommune komande 4-års periode.*
- 5. Nødvendige netto utgifter for kommunen til barnehageåret 2005/06, utover rådmannen si tilråding, vert finansiert frå disposisjonsfondet.*

Luster kommune har 9 barnehagar på fylgjande plassar: Skjolden, Luster, Gaupne (2), Jostedal, Indre Hafslo, Hafslo(2) og Solvorn. I tillegg blir det gitt eit barnehagetilbod i samarbeid med skulen på Veitastrond.

Kommunen har ca 80% dekningsgrad på barnehageplassar, noko som ligg over landsgjennomsnittet (60%) og fylkesgjennomsnittet (70%). Med dekningsgrad meiner ein mengd av barnehageplassar i forhold til tal barn i barnehagealder i kommunen.

Utfordringar i tida som kjem vil bli om kontantstøtta vedvarer og tidspunktet for innføring av trinn 2 i reduksjon av maksimalprisen på foreldrebetaling. Dersom kontantstøtta forsvinn og/eller maksiprisen blir innført kan dette påverke søknaden til barnehagetilbod i kommunen. Ut frå Soria Moria avtalen kjem det fram at makspris på full barnehageplass skal vere innfridd innan utgangen av 2007.

Frå neste skuleår (2006-2007) vil rammetimetalet i småskulen auke slik at det blir skuledag 5 dagar i veka. Fram til og med barnehageåret 2005-2006 har ein del foreldre ynskt barnehageplass med fri onsdag pga fridag i småskulen. Endringa frå neste år kan påverke ynskje om barnehageplassar dersom foreldre ikkje i den grad har fri onsdagar som tidlegare.

Søkarar til barnehageplass i Luster kommune har i dag mange valtilbod. Generelt kan ein seie at ein søkar kan få eit barnehagetilbod på dagen. Utafor hovudopptaket er det ikkje alltid at søknad om dagar og barnehage blir innfridd, men søkar vil få eit barnehagetilbod nærliggande det som det er søkt om.

Brukarane har i dag stor valfridom til å auke/endre den tildelte barnehageplassen gjennom heile barnehage året. Dette kan føre til store endringar i barnegruppene (i høve bemanninga) i den enkelte barnehage.

Med dette som utgangspunkt har administrasjonen valt å dele planen i fire delar.

- 1. Barnehagetilbodet i Luster kommune pr. 01.10.05.**
- 2. Plan for barnehagetilbodet i Luster kommune 2006 -2009.**
- 3. Forslag til endra vedtekter.**
- 4. Vedlegg.**

1. BARNEHAGETILBODET I LUSTER KOMMUNE PR. 01.10.05

1.1. MÅL FOR BARNEHAGANE I LUSTER KOMMUNE.

OVERORDNA MÅL:

- Gje alle barnehagebarn eit godt barnehagetilbod i samsvar med lov og Rammeplan for barnehagen.
- Gje eit variert og brukartilpassa barnehagetilbod, så langt som mogeleg i tråd med dei behova barn og foreldre har.
- Syte for at barnehagane i Luster har eit personale som er best mogleg i stand til å gje omsorg og opplæring i samsvar med sentralt gjevne føringar og målsetjingar.

ARBEIDSMÅL 2006:

- Opptak av barn og tilpasse barnehagenivået til etterspurnad.
- Tilpasse personalressursen etter behovet for barnehageplassar.
- Kvalitetsutvikling i den enkelte barnehage og vidareføre arbeidet med å utvikle og etablere kvalitetssystem.(jf st.melding 27. og regionalt samarbeid/nettverk om temaet.)
- Innarbeide ny Barnehagelov og Rammeplan i det pedagogiske arbeidet.
- Opplæring og oppfølging av resultatteiningsleiarar i den enkelte barnehage.
- Kartlegging av framtidig behov der ein tek omsyn til endringar i brukarbetaling (maks pris trinn to) og lokale demografiske forhold.
- Evaluere tiltaket ”Leiketilbod på Veitastrond.”
- Gjennomføre brukarkartlegging.
- Vurdere meir rasjonell ferieavvikling og redusert vikarbruk.

I budsjett 2006 er statstilskot budsjettert med satsar i samsvar med forslag til statsbudsjett 2006. Foreldrebetalinga er budsjettert med makspris kr. 2.250,- i samsvar med Soria Moria avtalen.

Det er budsjettert med midlar til drift av privat barnepark i Fortun.

Ved barnehageopptaket 2005 kom det inn 69 søknader om endring og 49 søknader om ny barnehageplass. Ved opptaket fekk alle tilbod om barnehageplass. Ved oppstart av barnehageåret erfarte ein mange oppseiingar noko som førte til lægre personalressurs enn først forventa. Etter oppstart erfarte ein at fleire søkarar kom til og fleire hadde ynskje om endringar. Ein opplever ei skeivfordeling på oppfylling av barnehageplassane i dei ulike barnehagane i kommunen, der mange har ein del ledig kapasitet enkelte dagar.

Tal plassar i dei ulike barnehagane fordeler seg slik pr. 15.08.05

BHG	Måndag	Tysdag	Onsdag	Torsdag	Fredag
Gaupne	36	36	24	36	36
Hafslo	36	36	30	36	36
Luster	24	36	18	36	30
Grandmo	24	36	18	36	36
Gamlestova	54	54	36	54	54
Jostedal	18	18	12	18	18
Solvorn	12	12	0	12	12
Bolstad	18	18	12	18	18
Indre Hafslo	24	24	18	24	24
Sum	246	270	168	270	264

Bolstad, Luster og Jostedal har i tillegg SFO plassar i barnehagen.

Ein auke i personalressurs gjer at fleire barnehagar har mindre budsjettert enn det er behov for i høve vikarutgifter. Ein prøver å spare inn på desse utgiftene, men det er ofte nødvendig med vikar for å få til ei forsvarleg drift av barnehagen.

Kommunestyret har bedt om ein barnehageplan for Luster kommune innan desember – 05. Denne skal gjere greie for utviklinga og behovet for barnehageplassar i Luster kommune. Slik det ser ut vil det vere størst auke i behov for barnehageplassar på Hafslo og i Gaupne.

Det vil vere behov for enkelte bygningsmessige tilpassingar/ombyggingar i eit par av barnehagane, noko som må utgreiast nærare.

1.2 FAKTA TAL FOR ALLE BARNEHAGANE PR. 01.10.05

BARNEHAGE	ANTAL BARN	ANTAL Plassar	ANTAL BRUKTE Plassar	ANT PERSONAL	ÅRSVERK
GAUPNE	32	36	29,9	9	6,10
HAFSLO	35	36	33,4	10	6,30
LUSTER	34	36	28,2	7	5,30
GRANDMO	34	36	29,4	7	5,50
GAMLESTOVA	48	54	41,9	12	9,30
JOSTEDAL	15	18	14,5	5	3,25
SOLVORN	8	12	5,6	4	2,35
BOLSTAD	14	18	15,1	5	3,35
INDRE HAFSLO	22	24	20	5	4,30
SUM	242(*1)	270 *2)	218	64	45,75

*1) Av disse får 11 barn eit spes.ped - og/eller styrkingstilbod

Av disse 11 barna er det 5 barn som er fritakne frå foreldrebetaling, men som får heile tilbodet som spesialpedagogisk tiltak.

*2) Dette er sum av tal plassar som barnehagane er godkjende for.

1.2.1. STORLEIK PÅ BARNEHAGEPlass/DEFINISJON:

Barnehagetilbodet i dag utgjer ulike val av % storleik i barnehageplass:

100% plass dvs barnehageplass kvar dag.

80% plass dvs barnehageplass 4 dagar i veka.

60% plass dvs barnehageplass 3 dagar i veka.

50% plass dvs barnehageplass med 2 dagar den eine veka og 3 dagar den andre veka.

40% plass dvs barnehageplass med 2 dagar i veka.

1.2.2. GJELDANDE BETALINGSSATSAR PR. 15.08.05:

100% plass kr 2330,- + 170,- for mat

80% plass kr 1860,- + 140,- for mat

60% plass kr 1400,- + 100,- for mat

50% plass kr 1170,- + 90,- for mat

40% plass kr 930,- + 70,- for mat

Moderasjon:

Det vert gjeve 30% moderasjon for det andre barnet og 50% moderasjon for det tredje barnet.

Dette utgjer i dag 31 barn som har 30% moderasjon og 2 barn som har 50% moderasjon.

1.2.3. KOSTNAD OG FINANSIERING:

Barnehagane blir finansiert ved hjelp av tilskot frå staten, kommunane og ved foreldrebetaling. Staten yter ulike tilskudd for å bidra til drift og etablering av barnehagar.

Kommunane søker om statstilskot som og gjeld tilskot til barn med nedsett funksjonsevne og tilskot til barn med behov for tiltak for å betre språkforståing blant barn med minoritetsbakgrunn.

I tillegg kan kommunane søkje om tilskot i høve barnehageutbygging. Søknad om statstilskot blir innrapportert ut frå talet på barn i barnehagen pr. 01.01 kvart år, her blir det definert kor mange barn som har nedsett funksjonsevne og kor mange barn det er med minoritetsbakgrunn. I tillegg søker kommunane om skjønnsmidlar ut frå innrapporteringsfristar som staten set fleire gonger i løpet av året. Skjønnsmidlane skal bidra til å kompensere for kommunane sine meirutgifter knytt til innføring av maksimalpris, kommunal plikt til økonomisk likeverdig behandling av offentlige og private barnehager, og drift av nye barnehageplassar.

I høve behandlinga av kommuneproposisjonen for 2004 vedtok Stortinget at dei statlige øyremerka tilskota skal innførast i inntektssystemet til kommunane frå 2006. Dette er utsett til å gjelda frå 2007. Utfordringa vil bli korleis denne utrekninga og fordelinga skal skje og kva kommunen vil få av inntekter til drift av barnehagane.

1.2.4. TAL LEDIGE BARNEHAGEPLASSAR I LUSTER KOMMUNE PR. 01.10.05

BARNEHAGE	MÅN	TYS	ONS	TORS	FRE	FRE
GAUPNE	6	1	6	2	5	2
HAFSLO	1	0	3	0	4	2
LUSTER	1	2	0	0	2	2
GRANDMO	1	0	0	0	3	1
GAMLESTOVA	4	5	6	5	2	3
JOSTEDAL	2	2	3	1	4	3
SOLVORN	6	5	0	4	5	5
BOLSTAD	2	3	4	3	1	4
INDRE HAFSLO	1	3	0	1	4	4
SUM	24	21	22	16	30	26

1.2.5. PROSENTSTORLEIK PÅ TILDELTE PLASSAR PR. 01.10.05

100%	58 stk
90%	1 stk
80%	59 stk
60%	68 stk
50%	31 stk
40%	25 stk

1.3. FAKTATAL FOR DEN EINSKILDE BARNEHAGE

Generelt er små barnehagar dyrare i drift enn store. Ein gjer merksam på at ei samanlikning mellom dei ulike barnehagane kan vise stor skilnad på kostnad per barn. Dette fordi ein liten barnehage med lokale forhold, gjerne har yngre søsken som fleirtal i barnegruppa, som difor vil medføre fleire rabattar som igjen vil bli synlege i høve driftsinntektene. Det same gjeld barn med spes.pedplass med fritak frå foreldrebetaling. Dei vil også gje store utslag i slik type barnehage. I tillegg vil det vere viktig å presisere at barn under tre år, som tek to plassar, betalar berre for ein plass. Tala gjer store utslag på dei ulike barnehagane, men det er viktig å presisere dei lokale forholda, der dei minste barnehagane har eit fleirtal av dei yngste barna (0-3 år) i barnegruppa. Tala bør sjåast opp imot informasjonen om den enkelte barnehage i vedlegget side 20.

1.3.1. GAUPNE BARNEHAGE

- Heildagsbarnehage.
- Godkjent for 36 plassar for barn i alderen 0- 5 år.
- Barn under 3 år tek opp 2 plassar.
- 9 tilsette som utgjør 610%.
- Fredagane er delte inn i to ut frå ulike 50% plassar: man-ons-fred og tys-tors-fred.
- Einingskostnad er per barn omgjort til heile plassar

Status pr. 01.10.05

	Måndag	Tysdag	Onsdag	Torsdag	Fredag
Barn 0 – 3 år	12 (6)	14 (7)	10 (5)	14 (7)	12 (6)/14 (7)
Barn 3 – 5 år	18	21	8	20	19/20
Ledige plassar	6	1	6	2	5/2
Sum	36	36	24	36	36/36

Kostnadsoversikt drift.

1.000 kr.

Gaupne barnehage	Bruttoutgifter	Driftsinntekter	Nettoutgifter
	2445	1957	488
I alt pr. barn (24)	102	82	20

1.3.2. HAFSLO BARNEHAGE

- Heildagsbarnehage.
- Godkjent for 36 plassar for barn i alderen 0-5 år.
- Barn under 3 år tek opp 2 plassar.
- 9 tilsette som utgjør 630%.
- Fredagane er delte inn i to ut frå ulike 50% plassar: man-ons-fred og tys-tors-fred.
- Einingskostnad er per barn omgjort til heile plassar.

Status pr. 01.10.05

	Måndag	Tysdag	Onsdag	Torsdag	Fredag
Barn 0 – 3	20 (10)	18 (9)	20 (10)	18 (9)	14 (7)/16 (8)
Barn 3 – 5	15	18	7	18	18/18
Ledige plassar	1	0	3	0	4/2
Sum	36	36	30	36	34/36

Kostnadsoversikt drift.

1.000 kr.

Hafslo barnehage	Bruttoutgifter	Driftsinntekter	Nettoutgifter
	2485	2124	361
I alt pr. barn (24)	104	89	15

1.3.3. LUSTER BARNEHAGE

- Heildagsbarnehage.
- Godkjent for 36 plassar for barn i alderen 0-5 år.
- Barn under 3 år tek opp 2 plassar.
- 7 tilsette som utgjør 530%.
- Fredagane er delte inn i to ut frå ulike 50% plassar: man-ons-fred og tys-tors-fred.
- Einingskostnad er per barn omgjort til heile plassar.

Status pr. 01.10.05

	Måndag	Tysdag	Onsdag	Torsdag	Fredag
Barn 0 – 3	10 (5)	14 (7)	8 (4)	14 (7)	12(6)/12(6)
Barn 3 – 5	13	20	10	22	16/16
Ledige plassar	1	2	0	0	2/2
Sum	24	36	18	36	30

Kostnadsoversikt drift.

1.000 kr.

Luster barnehage	Bruttoutgifter	Driftsinntekter	Nettoutgifter
	2135	1938	197
I alt pr. barn (22)	97	88	9

1.3.4. GRANDMO BARNEHAGE

- Heildagsbarnehage.
- Godkjent for 36 plassar for barn i alderen 0- 5 år.
- Barn under 3 år tek opp 2 plassar.
- 7 tilsette som utgjør 550%.
- Fredagane er delte inn i to ut frå ulike 50% plassar: man-ons-fred og tys-tors-fred.
- Einingskostnad er per barn omgjort til heile plassar.

Status pr. 01.10.05

	Måndag	Tysdag	Onsdag	Torsdag	Fredag
Barn 0 – 3	10 (5)	14 (7)	10 (5)	14 (7)	12(6)/14 (7)
Barn 3 – 5	13	22	8	22	21/21
Ledige plassar	1	0	0	0	3/1
Sum	24	36	18	36	36/36

Kostnadsoversikt drift.

1.000 kr.

Grandmo barnehage	Bruttoutgifter	Driftsinntekter	Nettoutgifter
	2246	1979	267
I alt pr. barn (23)	98	86	12

1.3.5. GAMLESTOVA BARNEHAGE

- Heildagsbarnehage.
- Godkjent for 54 plassar for barn i alderen 0-5 år.
- Barn under 3 år tek opp 2 plassar.
- 11 tilsette som utgjør total ressurs på 845 %
- Fredagane er delte inn i to ut frå ulike 50% plassar: man-ons-fred og tys-tors-fred.
- Einingskostnad er per barn omgjort til heile plassar.

Status pr 01.10.05

	Måndag	Tysdag	Onsdag	Torsdag	Fredag
Barn 0 – 3 år	26 (13)	22 (11)	14 (7)	22 (11)	26 (13)/24 (12)
Barn 3 – 5 år	24	27	16	27	26/27
Ledige plassar	4	5	6	5	2/3
Sum	54	54	36	54	54/54

Kostnadsoversikt drift.

1.000 kr.

Gamlestova barnehage	Bruttoutgifter	Driftsinntekter	Nettoutgifter
	3838	2941	897
I alt pr. barn (35)	110	84	26

1.3.6. JOSTEDAL BARNEHAGE

- Heildagsbarnehage.
- Godkjent for 18 plassar for barn i alderen 0-5 år.
- Barn under 3 år tek opp 2 plassar.
- 5 tilsette som utgjør 325%.
- Fredagane er delte inn i to ut frå ulike 50% plassar: man-ons-fred og tys-tors-fred.
- Einingskostnad er per barn omgjort til heile plassar.

Status pr. 01.10.05

	Måndag	Tysdag	Onsdag	Torsdag	Fredag
Barn 0 – 3	8 (4)	6 (3)	6 (3)	6 (3)	6(3)/6(3)
Barn 3 – 5	8	10	3	11	8/9
Ledige plassar	2	2	3	1	4/3
Sum	18	18	12	18	18

Kostnadsoversikt drift.

1.000 kr.

Jostedal barnehage	Bruttoutgifter	Driftsinntekter	Nettoutgifter
	1424	953	471
I alt pr. barn (11)	129	87	43

1.3.7. SOLVORN BARNEHAGE

- Heildagsbarnehage.
- Godkjent for 12 plassar for barn i alderen 0-5 år.
- Barn under 3 år tek opp 2 plassar.
- 4 tilsette som utgjør 235%.
- Fredagane er delte inn i to ut frå ulike 50% plassar: man-ons-fred og tys-tors-fred.
- Einingskostnad er per barn omgjort til heile plassar.

Status pr. 01.10.05

	Måndag	Tysdag	Onsdag	Torsdag	Fredag
Barn 0 – 3	2 (1)	2 (1)	0	2 (1)	4(2)/4(2)
Barn 3 – 5	4	5	0	6	3
Ledige plassar	6	5	0	4	5
Sum	12	12	0	12	12

Kostnadsoversikt drift.

1.000 kr.

Solvorn barnehage	Bruttoutgifter	Driftsinntekter	Nettoutgifter
	984	415	569
I alt pr. barn (5)	197	83	114

1.3.8. BOLSTAD BARNEHAGE

- Heildagsbarnehage.
- Godkjent for 18 plassar for barn i alderen 0-5 år.
- Barn under 3 år tek opp 2 plassar.
- 5 tilsette som utgjør totalressurs på 335 %.
- Fredagane er delte inn i to ut frå ulike 50% plassar: man-ons-fred og tys-tors-fred.
- Einingskostnad er per barn omgjort til heile plassar.

Status Pr 01.10.05

	Måndag	Tysdag	Onsdag	Torsdag	Fredag
Barn 0 – 3 år	8 (4)	6 (3)	8 (4)	6 (3)	8 (4)/ 6 (3)
Barn 3 – 5 år	8	9	6	9	9/8
Ledige plassar	2	3	4	3	1/4
Sum	18	18	18	18	18/18

Kostnadsoversikt drift.

1.000 kr.

Bolstad barnehage	Bruttoutgifter	Driftsinntekter	Nettoutgifter
	1401	942	459
I alt pr. barn (12)	117	79	38

1.3.9. INDRE HAFSLO BARNEHAGE

- Heildagsbarnehage.
- Godkjent for 24 plassar for barn i alderen 0-5 år.
- Barn under 3 år tek opp 2 plassar.
- 5 tilsette som utgjer 430%.
- Fredagane er delte inn i to ut frå ulike 50% plassar: man-ons-fred og tys-tors-fred.
- Einingskostnad er per barn omgjort til heile plassar.

Status pr. 01.10.05

	Måndag	Tysdag	Onsdag	Torsdag	Fredag
Barn 0 – 3	10 (5)	10 (5)	6 (3)	10 (5)	6 (3)/6 (3)
Barn 3 – 5	13	11	12	13	14/14
Ledige plassar	1	3	0	1	4/4
Sum	24	24	18	24	24

Kostnadsoversikt drift.

1.000 kr.

Indre Hafslo barnehage	Bruttoutgifter	Driftsinntekter	Nettoutgifter
	1744	1303	441
I alt pr. barn (17)	103	77	26

Tilstandsrapport for den enkelte barnehage finn ein i vedlegget side 20.

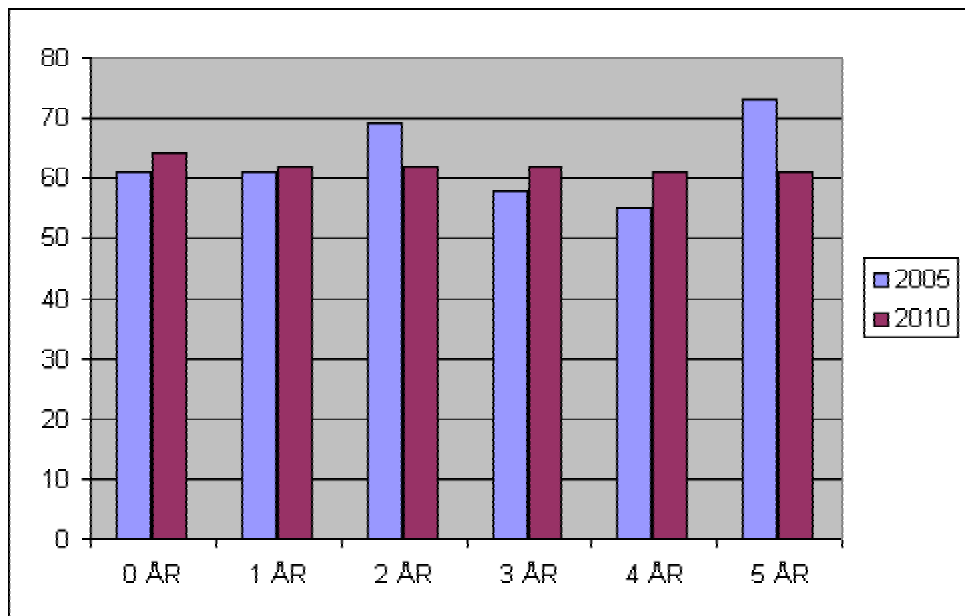
2. PLAN FOR BARNEHAGETILBODET I LUSTER KOMMUNE 2006 - 2009.

2.1 FORVENTA BARNETALSUTVIKLING I LUSTER KOMMUNE I PERIODEN 2005 - 2010

Tal henta frå statistisk sentralbyrå viser stabile barnetalet i alderen 0 –5 år i Luster kommune i perioden 2005 – 2010.

Diagram 1.

	2005	2010
0 ÅR	61	64
1 ÅR	61	62
2 ÅR	69	62
3 ÅR	58	62
4 ÅR	55	61
5 ÅR	73	61
Sum	377	372



2.2. NOKRE PROBLEMSTILLINGAR

Tala fortel ikkje noko om utviklinga i dei enkelte bygdene innafør Luster kommune. Truleg vil den største endringa skje i dei to største tettstadene Hafslo og Gaupne. Med stor etableringsvekst på Hafslo, nærare bestemt Hestnes og i Gaupne som er kommunesenteret.

Det vil vera usikkert om ein vil sjå att desse tala i høve behovet for barnehageplass. Kriteriar som vil verte avgjerande i høve eit utbyggingsbehov vil vere:

- Kva som skjer med kontantstøtta i åra som kjem?
- Kva påverknad vil det vere for barnehagen at småskulen innfører 5 dagars skuleveke? Det vil truleg påverke etterspørselen på barnehageplass til meir varierte behov og ikkje så tydeleg fleirtal med ynskje om fri på onsdagar.
- Vil trinn 2 i reduksjon av maksimalprisen på 1750,- bli innført i foreldrebetalinga?
- Korleis vil jobbmarknaden sjå ut særleg for kvinner i alderen 25 – 40 år?
- Korleis vil barnetalsutviklinga verte i åra som kjem? Vurderingsgrunnlaget kan endre seg vesentleg i ein skilde bygder, pga flytting innad i kommunen, i åra framover.

Det vil vere nødvendig å foreta ei å jour føring av behovstala innan 2 – 3 år.

Ser ein ut frå dagens situasjon har 19 av i alt 61 barn fødte i 2004 barnehageplass, 51 av 69 barn fødte i 2003 har barnehageplass. Ut frå desse tala ser ein at det er mindre av barn i alderen 1-2 år i barnehagen, kanskje fordi fleire tek ut kontantstøtte for denne aldersgruppa enn barn i alderen 2-3 år.

Tidlegare, med stort press på barnehageplassane i Gaupne og på Hafslo, har dette løyst seg ved at ein har avlasta med å ta inn overskytande barn ved barnehagen på Indre Hafslo og i Solvorn. Ein såg ved hovudinntaket i vår at foreldre som søker barnehageplass ikkje nødvendigvis er interesserte i tilbod i desse barnehagane når dei primært har søkt barnehageplass i Gaupne og på Hafslo. Fleire og fleire ynskjer barnehage plass der dei bur.

2.3. STORLEIK PÅ BARNEHAGEPLASSAR

Luster kommune kan i dag tilby barnehageplass ut frå 40%, 50%, 60%, 80% og 100%. Det er både negative og positive sider med å ha så mange ulike storleikar å velje mellom. Når ein barnehage har 18 plassar er det 18 fulle (100%) plassar. Fleirtalet av dei som har barnehageplass i dag vel 60% plass. Problemet då er at det blir ståande ein del ledige plassar som utgjer 40%. Desse 40% plassane er restplassar.

Ei anna utfordring med mange ulike tilbod, er å behalde kvaliteten på barnehagetilbodet. Barnegruppene vil variere dei ulike dagane, noko som kan føre til ustabile barnegrupper og utrygge barn som brukar lang tid på å tilpasse seg barnehagen. Rammeplanen for barnehagane (ny utgåve frå 01.01.06 ute til høyring) stiller meir krav til pedagogisk arbeid og kvalitet på barnehagetilbodet.

2.4. BETALINGSSATSAR

Luster kommune ligg i dag lågt i høve betalingssatsane. Foreldrebetalinga er budsjettert med makspris kr. 2.250,- i samsvar med Soria Moria avtalen. Luster kommune ligg pr. 15.08.2005 på 2330,-.

2.5. PLAN FOR FRAMTIDIG BARNEHAGEDRIFT I LUSTER KOMMUNE

Denne delen avgrensar seg til dei bygdene som er mest aktuelle med tanke på endringar, det vil seie Solvorn, Hafslo og Gaupne.

2.5.1. SOLVORN

I framtida er det ikkje forventet noko auke i barnetalet. Slik det ser ut no vil det gå ned. Litt uvisst er dette likevel, jf nytt bustadfelt.

Ut frå tilstanden på barnehagebygget i dag må ein gjere noko med romtilhøva i Solvorn barnehage. Det er behov for kjøken, bad og ein personaldel med garderobe, toalett, og kontor.

2.5.2. HAFSLO

I framtida vil det truleg vere behov for mellom 90 og 100 barnehageplassar på Hafslo noko som utgjer mellom 5 og 6 barnehageavdelingar. Det er fleire måtar å løyse dette på.

Alternativ 1.

Behalde dei to barnehagane slik som dei er i dag med to avdelingar i Hafslo barnehage og tre avdelingar i Gamlestova barnehage. I tillegg kan ein utvide med ei avdeling som kan vere naturbarnehage, familiebarnehage eller privatbarnehage. Dersom ein vel naturbarnehage kan ein nytte kjellaren i styrarbustaden ved Gamlestova som base for garderobe, toalett og moglegheiter for inne aktivitetar dersom veret er alt for dårleg. Nærare utdjuing av desse finn ein i vedlegget side 25.

Alternativ 2.

Slå i saman dei to barnehagane til ein stor barnehage. Lage ein stor barnehage ved å utnytte heile bygget som Gamlestova barnehage held til i. Andre etasjen av bygget står tomt og må totalrenoverast for å lage til to avdelingar. I tillegg beheld ein avdelingar som er laga til i styrarbustaden som ligg ved Gamlestova. Ein vil då få utnytta det tomme arealet i hovudbygginga. Det vil ikkje vere behov for å utvide uteområdet då det allereie er stort nok og godt utforma. Kostnadsoverslag finn ein i vedlegget side 26.

Alternativ 3.

Slå i saman dei to barnehagane til ein stor barnehage. Lage ein stor barnehage ved å bygge ut Hafslo barnehage til ei 5 avdelingsbarnehage. Dette vil vere ein barnehage som ligg sentrumsnært og med kort avstand til butikk, samfunnshus, skule og omsorgssenter. I tillegg kan ein utnytte Hafslovatnet meir når avstanden blir så kort. Her treng ein å utvide uteområdet og ein treng meir plass til utbygging. Kostnadsoverslag finn ein i vedlegget side 26.

2.5.3. GAUPNE

I framtida vil det truleg vere behov for mellom 70 og 80 barnehageplassar noko som utgjer mellom 4 og 5 barnehageavdelingar. Det er fleire måtar å løyse dette på.

Alternativ 1.

Behalde barnehagane som i dag med to avdelingar i Grandmo barnehage og to i Gaupne barnehage. I tillegg kan ein utvide med ei avdeling som kan vere naturbarnehage, familiebarnehage eller privatbarnehage. Nærare utdjuing av desse finn ein i vedlegget side 25.

Alternativ 2.

Slå saman begge barnehagane til ein stor barnehage og bygge nytt. Då kan SFO nytte lokala til Gaupne barnehage slik som tidlegare framlagt for rådmann og økonomiskjef. Forslag om å bygge ny barnehage med ny plassering der gamleskulen ligg, i Grindavegen nærare naturområde og med meir utfordrande terreng. Kostnadsoverslag finn ein i vedlegget side 26.

3. VEDTEKTER FOR BARNEHAGANE I LUSTER KOMMUNE

Jfr LOV 5. MAI 1995 NR. 19 OM BARNEHAGER Kapittel 4 §15 Vedtekter *Enhver barnehage skal ha vedtekter. Vedtektene skal gi opplysningar som er av betydning for foreldrenes/ de foresattes forhold til barnehagen.*

Luster kommune har utarbeida vedteker for barnehagane gjeldande frå 15.08.2003. (sjå vedlegg)

3.1. GJELDANDE VEDTEKTER FRÅ 15.08.2003

A: Føremål:

§ 1: Barnehagane i Luster skal drivast i samsvar med til kvar tid gjeldande Lov om barnehagar med tilhøyrande forskrifter.

B: Drift og forvaltning:

§ 2: Luster kommune eig og er ansvarleg for drift av dei barnehagane i kommunen som er omfatta av vedtektene.

§ 3: Rådmannen er det kommunale forvaltningsorganet for all barnehageverksemd i Luster.

§ 4: Kvar barnehage skal ha eit foreldreråd og eit samarbeidsutval i samsvar med Lov om barnehagar.

Likevel skal det der barnehage og skule held til i same bygning, vere felles samarbeidsutval og/eller foreldreråd.

Kommunestyret skal velja ein representant til kvart samarbeidsutval.

C. Opptaksreglementet:

§ 5. Foreldre busett i Luster og/eller som har arbeidet sitt i Luster, kan få barnehageplass til barnet sitt.

Innbyggjarane i Luster skal prioriterast.

Rådmannen kan fråvike frå regelen som eit rekrutteringstiltak.

§ 6.

a) Når foreldre busett i Luster har fått ein barnehageplass til barnet sitt, beheld dei denne plassen til dei seier han opp, eller til barnet når skulepliktig alder.

- b) Hovudopptak med oppstart 15. august vert kunngjort ca. 15. februar i lokalavisene.
Søknadsfrist for endring av barnehageplass: 1.mars
Søknadsfrist for ny barnehageplass: 15.mars
- c) Opptak i ledige barnehageplassar vert føreteke kontinuerleg gjennom barnehageåret, men rådmannen kan på grunnlag av driftssituasjonen i den enkelte barnehage, fastsetje opptak til 15.10, 15.12, 15.02, 15.04.
Opptak i perioden 15.04. – 14.08. vert mellombels med ny vurdering frå 15.august.

§ 7. a) Opptak vert føreteke av rådmannen.

- b) Ved klage er rådmannen underinstans, og klagenemnda er klagesinstans.

§ 8. Prioritering ved opptak.

- a) Barn med funksjonshemmingar – må liggje føre tilråding frå PPR- tenesta i Luster kommune.
- b) Barn som pga. sosiale tilhøve treng ein barnehageplass – må liggje føre tilråding frå kommunal sakkunnig instans.
- c) Barn som treng større barnehageplass og /eller ved ein annan barnehage.
- d) Barn med einslege forsørgjarar.
- e) Eldre barn går føre yngre barn.

§ 9. I samsvar med gjeldande tilskotsreglar vert eit barn etter 31. juli rekna som 3 år gamalt dersom barnet fyller 3 år innan 31.12.

§ 10. Lengda på barnehageåret og opningstida:

- a) Barnehageåret vert rekna frå 15. august til 14. august i det neste året.
- b) Barnehagane er stengde julaftan og nyttårsaftan.
- c) Barnehagane er stengde 5 planleggingsdagar kvart år. Planleggingsdagane vert tidfesta i Årsplan for barnehagane.
- d) Alle heildagsbarnehagane, har som hovudregel ei dagleg opphaldstid på 9 timar. Veitastrond barnehage har ei opningstid på 16 timar pr.veke.

§11. Ferie

Barnet skal ha 4 veker ferie i kalenderåret, der 3 av desse skal vere samanhengande. Dei 5 planleggingsdagane kan utgjere den 4. ferieveka for barnet. Ferien skal vere tidfesta innan 01.05. kvart år, i samsvar med ferielova sine bestemningar. Barnehagane kan ha samdrift i feriar.

D. Betalingsreglementet/oppseiing/tap av plassen:

§ 12. Kommunestyret fastset barnehagesatsane gjeldande frå 1. januar.

Betalinga for eit barnehageår vert delt over 11 månader, der 15.07-14.08 er betalingsfri månad.

Det vert gjeve 30% rabatt for barn nr. 2 og 50% rabatt for barn nr. 3, eller fleire. Betaling for mat/frukt, og betaling for reise/reisekasse kjem i tillegg til barnehagesatsane.

- § 13. Foreldre kan søkja om heil eller delvis friplass for barnet sitt grunna funksjonshemming, sosiale eller økonomiske vanskar. Rådmannen tek stoda til søknad for barn med funksjonshemming etter § 9 i Lov om barnehagar – etter tilråding frå PPR- tenesta i Luster kommune. Søknader grunna sosiale eller økonomiske vanskar vert vurdert etter Lov om sosiale tenester/ barnevernslova.
- § 14. Foreldre kan søkje endring, eller seie opp ein barnehageplass med 2 månaders skriftleg varsel frå den 15. i kvar måned, til styraren i barnehagen
- § 15. Ved manglande foreldrebetaling vil foreldre etter 3 månader miste plassen til barnet sitt.

3.2. FORSLAG TIL ENDRINGAR I VEDTEKTENE

Endringane er merka med utheva skrift.

A. Føremål:

- § 1. Barnehagane i Luster skal drivast i samsvar med til kvar tid gjeldande Lov om barnehagar med tilhøyrande forskrifter.

B. Drift og forvaltning:

- § 2. Luster kommune eig og er ansvarleg for drift av dei barnehagane i kommunen som er omfatta av vedtektene.
- § 3. Rådmannen er det kommunale forvaltningsorganet for all barnehageverksemd i Luster.
- § 4. Kvar barnehage skal ha eit foreldreråd og eit samarbeidsutval i samsvar med Lov om barnehagar. Likevel skal det der barnehage og skule held til i same bygning, vere felles samarbeidsutval og/eller foreldreråd.

Kommunestyret skal velja ein representant til kvart samarbeidsutval.

C. Opptaksreglementet:

- § 5. Foreldre busett i Luster og/eller som har arbeidet sitt i Luster, kan få barnehageplass til barnet sitt. Innbyggjarane i Luster skal prioriterast. Rådmannen kan fråvike frå regelen som eit rekrutteringstiltak.

§ 6.

- a) Når foreldre busett i Luster har fått ein barnehageplass til barnet sitt, beheld dei denne plassen til dei seier han opp, eller til barnet når skulepliktig alder.
- b) Hovudopptak med oppstart 15. august vert kunngjort ca. 15. februar i lokalavisene.
Søknadsfrist for endring av barnehageplass: 1.mars
Søknadsfrist for ny barnehageplass: 15.mars
- c) Opptak i ledige barnehageplassar vert føreteke kontinuerleg gjennom
- d) barnehageåret, men rådmannen kan på grunnlag av driftssituasjonen i den enkelte barnehage, fastsetje opptak til 15.10, 15.12, 15.02, 15.04.
Opptak i perioden 15.04. – 14.08. vert mellombels med ny vurdering frå 15.august.

§ 7. a) Opptak vert føreteke av rådmannen.

- b) Ved klage er rådmannen underinstans, og klagenemnda er klagesinstans.

§ 8. Prioritering ved opptak.

- a) Barn med funksjonshemmingar – må liggje føre tilråding frå PPR- tenesta i Luster kommune.
- b) Barn som pga. sosiale tilhøve treng ein barnehageplass – må liggje føre tilråding frå kommunal sakkunnig instans.
- c) Barn som treng utvida barnehageplass og /eller ved ein annan barnehage.
- d) Barn med einslege forsørgjarar.
- e) Eldre barn går føre yngre barn.

§ 9. I samsvar med gjeldande tilskotsreglar vert eit barn etter 31. juli rekna som 3 år gammalt dersom barnet fyller 3 år innan 31.12.

§ 10. Lengda på barnehageåret og opningstida:

- a) Barnehageåret vert rekna frå 15. august til 14. august i det neste året.
- b) Barnehagane er stengde julaftan og nyttårsaftan.
- c) Barnehagane er stengde 5 planleggingsdagar kvart år. Planleggingsdagane vert tidfesta i Årsplan for barnehagane.
- d) Alle heildagsbarnehagane, har som hovudregel ei dagleg opphaldstid på 9 timar.

§11. Ferie

Barnet skal ha 4 veker ferie i kalenderåret, der 3 av desse skal vere samanhengande. Dei 5 planleggingsdagane kan utgjere den 4. ferieveka for barnet. Ferien skal vere tidfesta innan 01.05. kvart år, i samsvar med ferielova sine bestemningar. Barnehagane kan ha samdrift i feriar.

D. Betalingsreglementet/oppseiing/tap av plassen:

- § 12. Kommunestyret fastset barnehagesatsane gjeldande frå 1. januar.
Betalinga for eit barnehageår vert delt over 11 månader, der 15.07-14.08 er betalingsfri månad.

Det vert gjeve 30% rabatt for barn nr. 2 og 50% rabatt for barn nr. 3, eller fleire.

Betaling for mat/frukt, og betaling for reise/reisekasse kjem i tillegg til barnehagesatsane.

- § 13. Foreldre kan søkja om heil eller delvis friplass for barnet sitt grunna funksjonshemming, sosiale eller økonomiske vanskar
Rådmannen tek stoda til søknad for barn med funksjonshemming etter § 9.I Lov om barnehagar – etter tilråding frå PPR- tenesta i Luster kommune
Søknader grunna sosiale eller økonomiske vanskar vert vurdert etter Lov om sosiale tenester/ barnevernslova. Jfr. E og F under.
- § 14. Det er utenom søknadsfrist for endring av barnehageplass (jfr. §6b), høve til å redusere tildelt plass med verknad frå 15. august og 15. januar. Varsel om slik endring må liggje føre innan 15.juni (redusering for 15.august) og 15. november (redusering frå 15. januar).
- § 15. Foreldre kan seie opp ein barnehage plass med 2 månaders skrifteleg varsel frå den 15. i kvar månad til styrar i barnehagen. Dette gjeld ikkje etter 15. april.
- § 16. Ved manglande foreldrebetaling vil foreldre etter 3 månader miste plassen til barnet sitt.

E. Retningslinjer for fritak for betaling i barnehagen:

- § 17. Barn som lir av ein alvorleg sjukdom og som gjer at barnet ikkje kan nytte plassen i barnehagen, kan innvilgast fritaket frå 1. dag etterfylgjande månad som barnet vert teke ut av barnehagen. Det må liggja ved tilråding frå lege.
- § 18. Dersom sjukdomen gjer at barnet kan vere i barnehagen i periodar, vert det utrekna ein dagpris tilsvarande 1/25 av den fastsette månadsprisen.

F. Det vert ikkje innvilga fritak for betaling i følgjande søknader:

- § 19. Søknad om å ta ut barnet grunna ferie.
- § 20. Søknad om fritak der barnet er fleirkulturelt og skal tilbake til det andre heimlandet for kortare eller lengre tid. Det kan imidlertid gjevast fritak dersom opphaldet er over to månader, og eit anna barn kan nytta seg av plassen i den tida barnet er borte. Eit slikt fritak gjeld frå 1.dato i etterfølgjande månad som barnet vert teke ut av barnehagen.

3.3. KOMMENTARAR TIL VEDTEKTSENDRINGANE

§14.

Brukarane har i dag stor valfridom til å endre den tildelte barnehageplassen gjennom heile året. Det er mogeleg å endre og justere barnehageplassen når dei vil. Sjå vedtektene §6c og §14 i noverande vedtekter. Etter hovudinntaket blir kvar barnehage fylt opp i høve søknadsmassen og romareal. Ut frå dette set ein saman personalressurs som skal tilpassast barneantalet.

Ein opplever at det blir gjort mange endringar på tildelte barnehageplassar i etterkant av hovudopptaket i perioden juni til september. Dette er uheldig for det kan føre til store endringar i barnegruppene og bemanninga i den enkelte barnehage. I verste fall vil den enkelte barnehage tape mykje pengar på at mange barn reduserer barnehageplassen og det blir mindre enn forventa i inntekt og behov for bemanning. I verste fall kan det føre til oppseiingar midt i barnehageåret.

Det er ynskje om å tydleggjere at ein beheld den barnehageplassen som ein har motteke og det er berre mogeleg å gjere endringar til fastlagde tidspunkt, slik som kjem fram av vedtektene. Medan nye søkarar kan få tilbod om barnehageplass på dagen dersom det er tilbod å gi dei.

§15.

Når det gjeld oppseiing er det viktig å avgrense tidsrommet for å unngå at mange seier opp barnehageplassen til sommaren det siste året før skulestart. Dette har tidlegare ført til mange oppseiingar og mindre inntekter i sommarmånadane.

§17 - §20

Punkt E og F er nye punkt i vedtektene. Dette er eit punkt som er kome inn pga. spørsmål som er kome til administrasjonen angåande denne problemstillinga. I stor grad gjeld dette kronisk sjuke barn som oppheld seg mykje på sjukehus. Desse barna har god utbytte av ein barnehageplass i periodar der dei er friske. Det må vera krav om at slike søknadar må skriftleggjerast og legeerklæring må leggjast ved.

4. VEDLEGG

4.1. UTFYLANDE INFORMASJON DEN ENKELTE BARNEHAGE

4.1.1. GAUPNE BARNEHAGE

Bygd som barnehage i 1986, starta med ei avdeling med heildagstilbod og utvida til to avdelingar i 1990.

Samla antal barn i alderen 0-5 år pr. 01.10.05: 32 stk

Barnehagen har fylgjande opningstid og plassar:

Opningstid: kl. 07.30 - 16.30

- Heildagsplass: kvar dag (100 %) 9 barn (3x2000, 2x2001, 2x2002, 1x2003, 1x2004)

- Delt plass:

* måndag, tysdag, onsdag og torsdag (80%) 10 barn totalt (5x2000, 3x2001, 1x2002, 1x2004)

* måndag, tysdag, torsdag og fredag (80%)

* måndag, onsdag og fredag (60%) 5 barn totalt (1x2001, 2x2002, 1x2003, 1x2004)

* tysdag, torsdag og fredag (60%)

* måndag, onsdag og annankvar fredag (50%) 4 barn totalt 1x2001, 2x2003, 1x2004)

* tysdag, torsdag og annankvar fredag (50%)

* måndag og onsdag (40%) 4 barn totalt (2x2000, 2x2003)

* tysdag og torsdag (40%)

9 tilsette som utgjer 610%

Der av 5 førskulelærarar (80% - 60% - 60% - 40% - 40%)

Og 5 assistentar (100% - 100% - 70% - 60%)

Styrar har 50% administrasjonstid

4.1.2. HAFSLO BARNEHAGE

Starta som barnehage med heildagstilbod i kommunalt bustadhus i 1987 og ny barnehage i eige bygg i 1988. Utviding til to avdelingar i 1989.

Samla antal barn pr. 01.10.05: 35 stk.

Barnehagen har fylgjande opningstid og plassar:

Opningstid: kl. 07.00 - 16.00

- Heildagsplass: kvar dag (100%) 6 barn (1x2000, 1x2001, 1x2002 3x2003)

- Delt plass:

* måndag, tysdag, onsdag og torsdag (80%) 11 barn totalt (3x2000, 2x2001, 3x2002,

* måndag, tysdag, torsdag og fredag (80%) 1x2003, 1x2004, 1x2005)

* måndag, onsdag og fredag (60%) 8 barn totalt (1x2000, 3x2001, 1x2002, 3x2003)

* tysdag, torsdag og fredag (60%)

* måndag, onsdag og annankvar fredag (50%) 7 barn totalt (2x2000, 1x2001, 1x2002 3x2003)

* tysdag, torsdag annankvar fredag (50%)

* måndag og onsdag (40%) 3 barn totalt 1x2000, 1x2002, 1x2003)

* tysdag og torsdag (40%)

9 tilsette som utgjer 630%

Der av 4 førskulelærarar (100% - 90% - 70% - 40%)

Og 50 assistentar (80% - 80% - 60% - 60% - 50%)

Styrar har 50% administrasjonstid

4.1.3. LUSTER BARNEHAGE

Barnehagen vart bygd i 1988 og utvida til to avdelingar i 1989.

Samla antal barn pr. 01.10.05: 34 stk.

Barnehagen har fylgjande opningstid og plassar:

Opningstid: kl. 07.00 - 16.00

- Heildagsplass: kvar dag (100%) 6 barn (1x2000, 2x2002, 3x2003)

- Delt plass:

* måndag, tysdag, onsdag og torsdag (80%) 6 barn (1x2000, 3x2001, 1x2002, 1x2003)

* måndag, tysdag, torsdag og fredag (80%)

* måndag, onsdag og fredag (60%) 11 barn (4x2000, 3x2001, 3x2002, 1x2004)

* tysdag, torsdag og fredag (60%)

* måndag, onsdag og annankvar fredag (50%) 5 barn (1x2000, 1x2001, 1x2002, 2x2003)

* tysdag, torsdag og annankvar fredag (50%)

* måndag og onsdag (40%) 6 barn (3x2000, 1x2001, 1x2002, 1x2004)

* tysdag og torsdag (40%)

7 tilsette som utgjer 530%

Der av 3 førskulelærarar (100% - 80% - 80%)

Og 4 assistentar (100% - 80% - 50% - 40%) ein av desse er ein mann

Styrrar har 50% administrasjonstid

Der er eit samarbeid med barnehage og SFO, der SFO er i barnehagen om morgonen i tida 7.00 – 9.00. Assistent for SFO er då med i barnehagen på dette tidspunktet.

4.1.4. GRANDMO BARNEHAGE

Barnehagen vart teken i bruk i 1988 med ei avdeling i Rørslebakkane barnehage og ei ny avdeling vart oppretta i Grandmo barnehage i 1993. Samla til ein to avdelingsbarnehage i 1999 i eit ombygd industri lokale. Ferdig ombygd i 2004.

Samla antal barn pr.01.10.05: 34 stk.

Barnehagen har fylgjande opningstid og plassar:

Opningstid: kl. 07.15 - 16.15.

- Heildagsplass: kvar dag (100 %) 7 barn (3x2000, 1x2001, 1x2002, 2x2003)

- Delt plass:

* måndag, tysdag, onsdag og torsdag (80%)

* måndag, tysdag, torsdag og fredag (80%) 7 barn (2x2000, 2x2001, 1x2002, 2x2004)

* måndag, onsdag og fredag (60%) 12 barn totalt(8x2000, 1x2001, 2x2002, 1x2003)

* tysdag, torsdag og fredag (60%)

* måndag, onsdag og annankvar fredag (50%) 3 barn totalt (2x2003, 1x2004)

* tysdag, torsdag og annankvar fredag (50%)

* måndag og onsdag (40%) 5 barn totalt (2x2000, 1x2001, 1x2002, 1x2005)

* tysdag og torsdag (40%)

7 tilsette som utgjer 550%

Der av 3 førskulelærarar (100% - 80% - 80%)

Og 4 assistentar (100% - 80% - 50% - 60%)

Styrrar har 50% administrasjonstid

Grandmo barnehage har i dag eit uteområde som ikkje fungerer godt. Her er det behov for oppgradering, og eit godt grunnarbeid for å få vekk alt vatnet som samlar seg på uteområdet.

4.1.5. GAMLESTOVA BARNEHAGE

Barnehagen vart teken i bruk i 1989, i tidlegare bygget til aldersheimen og utvida til 2-avdelingar i 1992. Utvida til tre avdelingar i 2005 i kommunalt bustadhus like ved. (styrarbustaden)

Samla antal barn i alderen 0-5 år pr. 01.10.05: 48 stk

Barnehagen har fylgjande opningstid og plassar:

Opningstid: kl. 07.30 - 16.30

- Heildagsplass: kvar dag (100%) 10 barn (1x2000, 3x2001, 4x2002, 2x2003,)

- Delt plass:

* måndag, tysdag, onsdag og torsdag (80%) 18 totalt (6x2000, 4x2001, 2x2002, 5x2003, 1x2004)

* måndag, tysdag, torsdag og fredag (80%) (14)

* måndag, onsdag og fredag (60%) 9 barn totalt (4x2000, 1x2001, 2x2002, 1x2003, 1x2004)

* tysdag, torsdag og fredag (60%)

* måndag, onsdag og annankvar fredag (50%) 8 barn totalt (1x2000, 2x2002, 5x2003)

* tysdag, torsdag og annankvar fredag (50%)

* måndag og onsdag (40%) 3 barn totalt (1x2000, 1x2002, 1x2003)

* tysdag og torsdag (40%)

11 tilsette som utgjer total ressurs på 890 %

Der av 5 førskulelærarar (100% - 100% - 80% - 60% - 60%) ein av desse er ein mann

Og 6 assistentar (100% - 100% - 80% - 100% - 70% - 70% - 30%)

Styrar har 100% administrasjonstid

4.1.6. JOSTEDAL BARNEHAGE

Barnehagen vart bygd i 1990, i tilknytning til samfunnshuset.

Samla antal barn pr 01.10.05: 15 stk.

Barnehagen har fylgjande opningstid og plassar:

Opningstid: kl. 07.00 – 16.00

- Heildagsplass: kvar dag (100%) 5 barn (1x2000, 2x2002, 2x2004)

- Delt plass: velje dagar fritt

80% = 4 dagar kvar veke 2 barn (1x2000, 1x2001)

60% = 3 dagar kvar veke 7 barn (2x2000, 3x2001, 2x2003)

50% = 2 dagar ei veke og 3 dagar ei veke 1 barn (2000)

40% = 2 dagar kvar veke

5 tilsette som utgjer 325%

Der av 2 førskulelærarar (72% - 80%)

Og 3 assistentar (60% - 60% - 50%)

Styrar har 35% administrasjonstid

Der er eit samarbeid med barnehage og SFO, der SFO er i barnehagen om morgonen i tida 7.00 – 9.00. Assistent for SFO er då med i barnehagen på dette tidspunktet.

4.1.7. SOLVORN BARNEHAGE

Barnehagen vart bygd i 1983 i tilknytning til skulebygget.

Samla antal barn pr. 01.10.05: 8 stk.

Barnehagen har fylgjande opningstid og plassar:

Opningstid: kl. 07.30 - 16.30

- Heildagsplass: kvar dag (100 %) *ingen difor stengt på onsdagane*

- Delt plass: velje dagar fritt

80% = 4 dagar kvar veke

60% = 3 dagar kvar veke *7 barn (3x 2000, 1x2001, 2x2002, 1x2003)*

50% = 2 dagar ei veke og 3 dagar ei veke

40% = 2 dagar kvar veke *1 barn (2003)*

4 tilsette som utgjer 235%

Der av 2 førskulelærarar (80% - 55%)

Og 2 assistentar (50% - 50%)

Styrar har 35% administrasjonstid

Barnehagen er eit tilbygg til allereie eksisterande skulebygg, som inneheld garderobe, leikerom , toalett og opphaldsrom. For å bruke kjøkken, bad (til stell av små barn) må ein inn i skulebygget noko som i praksis fører til at ein må igjennom gymsalen for å kome til desse romma. Personalet har ingen garderobe og må nytte jente garderoben som er tilknytta gymsalen og som er låst når jentene i skulen har gymnastikk aktivitet.

Slik som Solvorn barnehagen er utforma i dag er det ikkje ei god nok løysing for forsvarleg tilsyn med små barn. I periodar av barnehage dagen er personalet aleine og ein har store utfrodringar i høve til stell av små barn med tanke på bleie skift. Då må ein ta med seg heile barnegruppa inn i gjennom gymsalen for å koma til lærardusjen der ein har laga ein stalleplass til små barn. I andre situasjonar som t.d matlaging er dette så langt veke frå barnehage avdelinga at ein misser kontakten og oversikten med barne gruppa, og ein må i tillegg innrette seg etter skulen som brukar kjøkenet til skulekjøkken og grupperom.

4.1.8. BOLSTAD BARNEHAGE

Starta som halvdagsbarnehage med ei avdeling i leigd bustadhus i 1989 og blei omgjort til kortidsbarnehage i 1992 med å bruke eit klasserom i skulen. Del av skulen fungerer i dag som barnehagebygg. Her er det planlagt ny bygg jfr. ”utbyggingsvedtak gjort av kommunestyret i sak 26/05 den 07.04.2005.

Samla antal barn i alderen 0-5 år pr.01.10.05: 14 stk.

Barnehagen har fylgjande opningstid og plassar

Opningstida: kl. 07.00 - 16.00

- Heildagsplass: kvar dag (100 %) *8 barn (2x2001, 2x2002, 3x2004)*

- Delt plass: velje dagar fritt

80% = 4 dagar kvar veke *2 barn (2x2001)*

60% = 3 dagar kvar veke *1 barn (2001)*

50% = 2 dagar ei veke og 3 dagar ei veke 2 barn (2001, 2003)

40% = 2 dagar kvar veke 1 barn (2002)

5 tilsette som utgjer totalressurs på 335 %

Der av 3 førskulelærarar (80% - 60% -60%) og 2 assistentar (75% - 60%)

Styrrar har 35% administrasjonstid

Der er eit samarbeid med barnehage og SFO, der SFO er i barnehagen om morgonen i tida 7.00 – 9.00. Assistent for SFO er då med i barnehagen på dette tidspunktet.

4.1.9. INDRE HAFSLO BARNEHAGE

Starta som halvdagsbarnehage med ei avdeling i 1989 i kjellaren til Lambhaug bedehus. Bygd ny barnehage i 1999 med heildagstilbod ved ungdomshuset Livdtun. Skal byggast i saman med nytt skulebygg frå hausten 2006.

Samla antal barn pr 01.10.05: 22 stk

Barnehagen har fylgjande opningstid og plassar:

Opningstida: kl. 07.30 - 16.30

- Heildagsplass: kvar dag (100%) 7 barn (2x2001, 4x2002, 1x2003)

- Delt plass: velje dagar fritt

80% = 4 dagar kvar veke 4 barn (2x2000, 1x2001, 1x2002)

60% = 3 dagar kvar veke 8 barn (3x2001, 2x2002, 2x2003, 1x2004)

50% = 2 dagar ei veke og 3 dagar ei veke 1 barn (2004)

40% = 2 dagar kvar veke 2 barn (1x2000, 1x2003)

5 tilsette som utgjer 430%

Der av 3 førskulelærarar (100% - 100% - 50%) ein av desse er ein mann

Og 2 assistentar (100% - 80%)

Styrrar har 50% administrasjonstid

4.2. UTDJUPING AV DEI ULIKE BARNEHAGETYPANE

4.2.1. NATURBARNEHAGE

Med naturbarnehage meiner ein barnehagedrift som i hovudsak er basert på drift ute i naturen. Gjerne med lavvo eller liknande innretning som gjev rom for plass der det er litt ly for ver og vind. Slike barnehagar har tilgang til toalett og oppbevaringsplass for klesskift, dette kan vere ei enkel brakke, uthus eller lignende. Naturbarnehage kan og koblast til allereie eksisterande barnehage på Hafslo og i Gaupne. Denne forma for barnehagedrift vil ikkje ha så store kostnader. Det ein treng er ein høveleg plass i naturen, med løyve frå grunneigar, (her må ein truleg gjere nokre avtalar om leige på eit visst antal år). Litt kostnad vil det vere med bygging av lavvo og eit lite uthus med toalett og garderobe plass. Det vil ikkje vere noko kostnader i høve leiker og leikeapparat. Det vil vere eit behov for innkjøp av litt utstyr som vil vere nødvendig med ei slik barnehagedrift. Tilbodet vil i hovudsak bli retta mot dei eldste barna i alderen 2 – 5 år. Foreldre må få god informasjon om eit slikt tilbod og det må tilsettast personal som har interesse og erfaring med slik barnehagedrift.

Studiar (frå Sverige) viser at bruk av naturen som arena for fysiske utfordringar kan virke førebyggjande i høve mobbing, mindre konflikhtar og gi eit større handlingsrom. Barn som går i naturbarnehage er mindre sjuke, har betre konsentrasjon, betre motorikk, betre språk, mindre stressa og tek meir omsyn til kvarandre.

Denne forma for barnehage drift kan også koplast i saman med gardsbarnehage. Der ein har eit samarbeid med ein gardsbrukar og deltek i drifta og dyrehaldet. Tanken er då at ein får bruke eit hus som kan vere tilknytta garden i høve toalett og garderobe.

4.2.2. FAMILIEBARNEHAGE

Familiebarnehage skal vere eit fellesskap mellom minst to private heimar eller mellom ein privat heim og ein vanleg barnehage. I særlege tilfelle kan kommunen godkjenne enkeltstående heimar som ein familiebarnehage. Verksemda skal vere i bebudde heimar. Ein heim kan godkjennast for maksismalt fem barn over tre år som er tilstades samtidig. Er heimen stor kan det godkjennast for det dobbelte. Her må ein inn og vurdera romtilhøve og areal. Heimen sine egne barn under opplæringspliktig alder tel med, men over halvparten må vera andre barn. Ein assistent kan ha ansvaret for inntil fem barn over tre år og det skal vere oppfølging frå førskulelærar.

4.2.3. PRIVATBARNEHAGE

Private aktørar som går inn på barnehagemarknaden i kommunen og opprettar eit barnehage tilbud. Kommunen er her pliktige til å fordele minst 85 % av offentleg tilskot til kommunale barnehagar til private barnehagar.

4.3. PRISAR PÅBYGGING AV BARNEHAGAR

4.3.1. NYBYGG

Luster kommune har følgjande:

- Gaupne barnehage 1986, 424 m².
- Luster barnehage 1988, 272 m².
- Hafslo barnehage 1987, 278 m².

Har ikkje byggkostnad, med det vart stipulert til 1,35 mill for 1 avdeling, og 2,16 for 2 avdelingar. Desse prisane var henta frå bygginga av Gaupne barnehage. Summane tilsvarer ca 7.000,-/m²

- Indre Hafslo barnehage 1999, 194 m².
Kostnad 3,1 mill, tilsvarer ca 16.000,-/m²
Alle prisane er inkl. mva.

Erfaringsstall frå Holteprosjektet er byggekostnadane pr. 2005 for bygging av ein barnehage på ca 300 m² ca.kr 16.000,-/m² + mva. Denne prisen inkluderar byggherrekostnader. Pris for bygg på 300 m² eks. mva: 4,8 mill.

Dersom bygget blir større, blir m² prisen lågare, kanskje ned mot 14 - 15.000,-. Men dette er høgst usikre tall.

4.3.2. OMBYGGING GAMLESTOVA

Grunnflate ca 400 m²

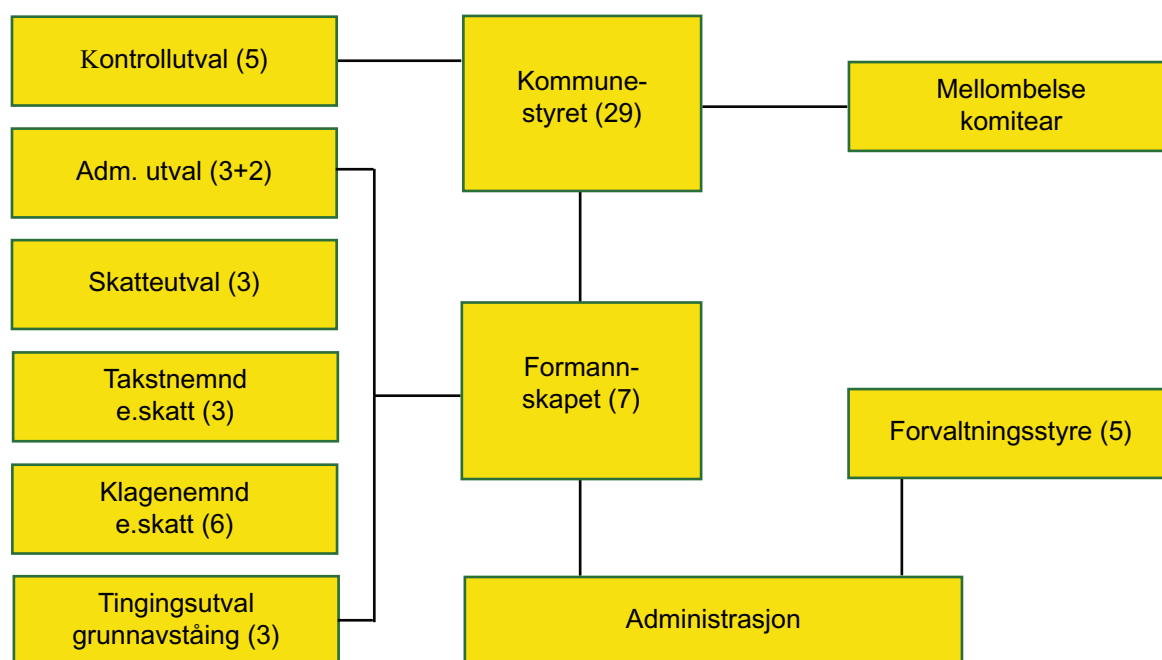
Prisane er henta frå Holte prosjektet.

• Riving 2 etg. 600,-/m ²	240.000,-
• Ombygg 2 etg. 1600,-/m ²	640.000,-
• Elektro/telefon 2 etg. 1100,-/m ²	450.000,-
• VVS 2 etg. 1000,-/m ²	400.000,-
• Ventilasjonsaggregat	1.000.000,-
• Sprinkelanlegg 400,-/m ²	
4 Etg.	650.000,-
• Fast inventar 1300,-/m ²	520.000,-
• Prosjektleiing 1000,-/m ²	400.000,-
TOTALT	4.300.000,-
+ Usikkerheit ca 10 %	450.000,-
Totalt eks.mva	kr. 4.750.000,-

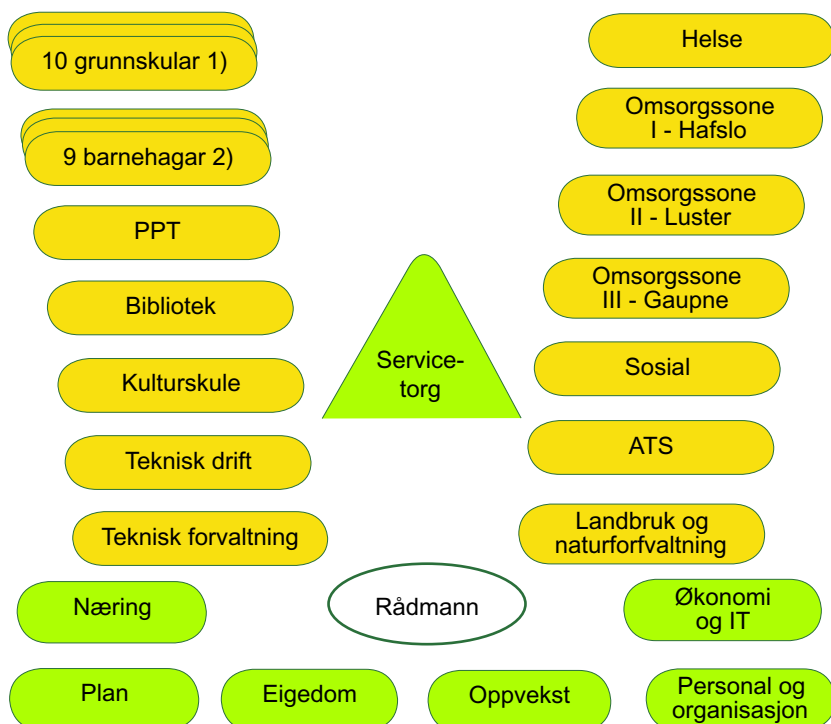
Desse prisane er erfaringsstall som er henta inn. Difor må ein og ta omsyn til lokale forhold når den eksakte prisen skal utreknast.

Når det gjeld ombygging av Gamlestova, så får ikkje vi sikker pris før fagfolk har vurdert tilstanden og kor mykje som må gjerast.

Politisk organisasjonsmodell



Innbyggjarar og tenestemottakarar



Administrativ organisasjonsmodell

Gul = Tenesteeiningar. Desse yter primært tenester til innbyggjarane i kommunen.
Grøn = Stabseiningar. Desse bistår rådmannen i hans arbeid, dels utad, dels i høve tenesteeiningane og dels i høve kommunen sine politiske organ.

Rådmannen har - på stabsnivået - peika ut "kontaktpersonar" for samtlige tenesteeiningar.

1) Kommunen har 10 skular og alle rektorane rapporterer til rådmannen (kontaktperson). Skulane er: **Bolstad skule, Dale skule, Fortun skule, Gaupne skule, Hafslo barne- og ungdomsskul Jostedal skule, Livdtun skule, Luster ungdomsskule, Solvorn skule, Veitstrond skule.**

2) Kommunen har 9 barnehagar og alle styrarane rapporterer til rådmannen (kontaktperson). Barnehagane er: **Bolstad barnehage, Gamlestova barnehage, Gaupne barnehage, Grandmo barnehage, Hafslo barnehage, Indre Hafslo barnehage, Jostedal barnehage, Luster barnehage, Solvorn barnehage.**