



Midsund kommune  
- der ting skjer



# **BUDSJETT 2011**

## **ØKONOMIPLAN 2011-2014**

### **MIDSUND KOMMUNE**



foto Maja Håbet



## Innholdsliste

Budsjett 2011 og økonomiplan 2011-2014	
Generelle kommentarar	3
Organisasjon/politikk	7
Budsjettskjema for budsjett 2011 og økonomiplan 2011-2014	8
Budsjettskjema 1A/1B – drift	
Budsjettskjema 2A/2B – Investering	
Fordeling	
Politikk, administrasjon og tilskot til Midsund Sogn	14
Oppvekst og kultur	17
Helse og omsorg	20
Teknisk	23
VAR (sjølvkost)	27

### Til lesaren

Kommunane skal utarbeide ein realistisk og oversiktleg økonomiplan, jf. kommunelova § 44. For Midsund kommune er økonomiplanen kommunen sitt viktigaste styringsdokument. Saman med andre planer, legg økonomiplan og budsjett føringar for kommunen sitt vidare arbeid med å utvikle kommunen i ei positiv retning.

Om du har kommentarar eller synspunkt til økonomiplanen, kan du sende dei til:

### Midsund kommune, Servicekontoret, 6475 Midsund

Du kan og ringje telefon: 71 27 05 00, sende telefaks: 71 27 05 01 eller skrive e-post: [postmottak@midsund.kommune.no](mailto:postmottak@midsund.kommune.no)



Nettstaden til kommunen er: <http://www.midsund.kommune.no>



## Budsjett 2011 og økonomiplan 2011-2014

### Generelle kommentarar

Gjennom Stortinget si behandling av statsbudsjettet for år 2011, vert rammene for kommunesektoren sine inntekter bestemt. Stortingsproposisjon nr. 1 (Statsbudsjettet) for 2011 vart lagt fram i oktober 2010.

Rammene i statsbudsjettet ligg som grunnlag for budsjett 2011 og økonomiplana 2011-2014 for Midsund kommune.

Planprosessen i Midsund kommune føregår på den måten at økonomiplana for dei neste fire åra vert utarbeidd samstundes med neste års budsjett. Første året i planperioden er identisk med framlegget til budsjett for 2011.

Utgangspunktet for økonomiplanarbeidet for perioden 2011-2014 har vore vanskeleg. Det er ikkje midlar på disposisjonsfond og likviditeten er stram.

For å få balanse i økonomiplana legg Rådmannen til grunn ein føresetnad om auke i framtidige inntekter og/eller reduserte kostnader.

### Løns- og prisleføresetningar

Det er for 2011 lagt til grunn ein samla lønns- og prisauke (deflator) på 2,8%. Prisauken er satt til 2,0 % og lønnsauken til 3,25%.

Premie til KLP er rekna til 14,0%, premie til STP er rekna med 12,5% og arbeidsgjevaravgift er innlagt med 14,1%.

Budsjett for 2011, 2012, 2013 og 2014 er i heile tusen.

### Skatteinntekter

Skatteinntektene og inntektsutjamninga for dei einskilde år i planperioden er berekna slik i KS sin modell:

	Budsjett 2011	Budsjett 2012	Budsjett 2013	Budsjett 2014
Skatteinntekter	40 200	40 200	40 200	40 200
Netto inntektsutjamning	1 500	1 500	1 500	1 500
<b>Samla skatt og inntektsutjamning</b>	<b>41 700</b>	<b>41 700</b>	<b>41 700</b>	<b>41 700</b>

Kommunen sin del av samla skatt og rammeoverføring er senka frå 45% til 40 % frå og med 2011. Skatteøre settast ned frå 12,8 øre til 11,3 øre.

For 2011 har ein utgangspunkt i prognose i Statsbudsjettet ved utrekning av eigen skatteinngang. Inntektsutjamninga er budsjettert saman med rammetilskot.



## Rammetilskot

I økonomiplana er framtidige rammetilskot berekna etter KS sin modell på følgjande måte:

Rammetilskot	2011	2012	2013	2014
Innbyggertilskudd (likt beløp pr innb)	37 523	37 523	37 523	37 523
Utgiftsutjevning	18 273	18 273	18 273	18 273
Overgangsordninger (INGAR fra 2009)	-290			
Saker med særskilt fordeling	456	456	456	456
Småkommunetilskudd	4 839	4 839	4 839	4 839
Ordinært skjønn inkl bortfall av dif.arb.avg.	3 960	3 960	3 960	3 960
herav gradvis bortfall av dif.arbeidsgiveravgift	2 309			
<b>Sum rammetilskot</b>	<b>64 761</b>	<b>61 091</b>	<b>61 091</b>	<b>61 091</b>
Netto inntektsutjevning	1 507	1 507	1 507	1 507
<b>Sum</b>	<b>66 267</b>	<b>66 267</b>	<b>66 267</b>	<b>66 267</b>
<b>Skatt på formue og inntekt</b>	<b>40 202</b>	<b>40 202</b>	<b>40 202</b>	<b>40 202</b>
<i>forventa realvekst i planperioden</i>	<i>500</i>	<i>1 000</i>	<i>1 500</i>	<i>2 000</i>
<b>Samla skatt og rammetilskot</b>	<b>107 000</b>	<b>107 500</b>	<b>108 000</b>	<b>108 500</b>

(ks nr 8 for 2010, 29.10.2010)

Det ordinære rammetilskotet for 2011 er basert på folketal pr. 01.07.10. Det vil ikkje bli endringar i rammetilskot for 2011 som følge av endringar i folketal i 2011.

Det er lagt inn ei auke i rammeoverføringane på 0,5 million kroner i (forventa realvekst) frå og med 2011 og ut over i heile planperioden.

I 2011 får vi 1 million kroner mindre i skjønnsmidlar enn for 2010.

Vi budsjetterer med 3.9 million i skjønnsmidlar i heile planperioden.

Frå og med 2011 får kommunen eit trekk for elevar i privatskule. For 2011 er trekket på 1.5 million kroner.

Folketall: 01.01.2010 1952, 01.07.2010 1970, 01.01.2011 19xx

## Andre inntekter

Rådmannen har ikkje lagt fram forslag om innføring av eigedomsskatt i planperioden, men det ligg inne ei forventning om auke i inntektene ut over i planperioden som må dekkast opp. Dette kan gjerast heilt eller delvis med innføring av eigedomsskatt, auke i andre inntekter eller eventuell ytterlegare kutt i rammene til einingane.





## Lånegjeld

Netto investeringsutgift i planperioden, blir finansiert med bruk av lån. Dei nye låna er berekna etter ei rente på 3,13 % i 2011, 3,58% i 2012, 3,98% i 2013 og 4,25% i 2014.

Nye lån i budsjett 2011 og i planperioden til finansiering av Gjerdet barnehage, nye bustader/samløkalisering PU og nybygg ved Midsund skule kan ikkje nedbetalast over meir enn 40 år.

Endring/auke i lånegjeld til eigne investeringar vil i planperioden bli om lag slik:

	Budsjett 2011	Budsjett 2012	Budsjett 2013	Budsjett 2014
Lån til egne formål pr. 01.01	119 000	139 900	147 500	154 300
+ Nye lån i året:	25 000	12 000	11 500	24 300
- Avdrag på lån	-4 100	-4 400	-4 700	-4 700
<b>Lån til egne formål pr. 31.12:</b>	<b>139 900</b>	<b>147 500</b>	<b>154 300</b>	<b>173 900</b>
Ubrukte lånemiddel	0	0	0	0

Renter på lån på dei større byggeprosjekta leggast til anskaffelseskost i byggeperioden.

I budsjett for 2011 er det budsjettert med låneopptak på 25 million kroner. For 2012 er det budsjettert med opptak av lån på 12 million kroner, 2013 11,5 million kroner og i 2014 24,3 million kroner.

Kommunen har no samla nesten all si lånegjeld til eigne formål i Kommunalbanken.

Per 01.01.2011 vil kommunen ha om lag 119 million kroner i lån til eigne formål.

Låna i Kommunalbanken har rente knytt mot 3 mnd Nibor, med ein margin på 0,05%.  
Nominell rente er på 2,595 % frå 16.11.2010.

I tillegg har vi lån i Husbanken til vidareutlån, startlån med 4.6 million kroner ved utgangen av 2010.

## Finansforvaltning

Midsund kommune hadde per 01.01.2010 15 million kroner i ubundne investeringsfond.

Midlane er plassert i bankinnskot i Norske sparebankar.

I tillegg til dei ubundne investeringsfonda hadde vi per 01.11.2010 om lag kr 10 million kroner i ubrukne lånemiddel som og er plassert bankinnskot.

I 2010 har vi som førre år ved fleire høve måtte låne av midlar til ubunde investeringsfond for å dekkje opp ved mangelfull likviditet.

I budsjettet for 2013 legg ein til grunn at ein bruker til saman 12 million kroner av dei ubunde investeringsfonda til nybygg/nyanlegg ved Midsund skule.



## Momskompensasjon frå investeringar

Reglane for regnskapsføring av momskompensasjon frå investeringar er endra. Frå og med 2010 skulle det skje ein gradvis overgang over ein 5 års periode, frå at kommunane kan føre all momskompensasjon frå investeringar i driftsrekneskapen til at all momskompensasjon skal førast i investeringsrekneskapen og dermed redusere låneopptak.

I budsjett 2011 er det lagt inn 40% av momskompensasjon på alle investeringar som ei overføring til investeringsbudsjett.

Denne overføringa skal vere unntatt strykingsreglane.

Det er og budsjettert med at all momskompensasjon på nybygg/nyanlegg skule overførast til investeringsbudsjettet.

	Regnskap	Budsjett	Budsjett	Budsjett	Budsjett	Budsjett
Momskomp frå investeringar	2009	2010	2011	2012	2013	2014
<b>minimumskrav til overføring til investeringsbudsjett</b>	<b>0 %</b>	<b>20 %</b>	<b>40%</b>	<b>60%</b>	<b>80%</b>	<b>100%</b>
Prognose på momskompensasjon av Investering i året	236	920	6 360	2 540	2 130	8 270
Prognose på momskompensasjon på nybygg/nyanlegg Midsund skule	0	120	200	100	1 800	8 000
Overføring til investeringsbudsjett	0	280	5 264	1 564	2 064	8 270
Til drift	236	640	1 096	976	66	0

## Organisasjon/politikk

Slik den økonomiske stoda er i dag, er det ei overordna målsetting for Midsund kommune i løpet av planperioden å tilpasse utgiftssida i budsjettet til dei inntektsrammene som kan påreknast.

### Administrativ struktur

Kommunen er organisert med to leiar nivå – rådmannen og einingsleiarane. Rådmannen har sin stab. Einingsleiarane har fullt drifts- og fagansvar for sine einingar.

Det er i dag i tillegg til Rådmann 8 eigne einingar og desse er:

- Midsund skule
- Raknes skule
- Midsund barnehage
- Nord-Heggdal barnehage
- Raknes barnehage
- Helse og omsorg
- NAV
- Teknisk og sjølvkostområda (vatn, avlaup, renovasjon, slam og feiing)

### Politisk organisering

Kommunestyret vedtok i 2008 å rasjonalisere den politiske strukturen. Formannskapet skal gjennomføre dei lovpålagte oppgåvene, dvs legge fram budsjett og økonomiplan. I tillegg er formannskapet planutval, tiltaksnemnd og klagenemnd.

Utviklingskomiteane som vart oppretta i 2006 vart i 2008 avvikla. Andre utval som er pålagt ved lov blir sjølvstøtt oppretthaldne, til dømes kontrollutval og administrasjonsutval.

Midsund kommune har fleire rådgjevande utval (ungdomsråd, eldreråd og råd for funksjonshemma) som gir eit positivt bidrag til lokaldemokratiet

Det er frå og med hausten 2011 budsjettert med at kommunen har ein ordførar på heiltid og med ei tilsvarande auke i møtegodtgjersla til medlemmane i våre råd og utval.

Det vil bli lagt fram eige sak om politisk organisering i 1. halvår 2011.



## Budsjettskjema 1A/1B - Drift

	Regnskap 2009	Budsjett 2010	Budsjett 2011	Budsjett 2012	Budsjett 2013	Budsjett 2014
<b>Budsjettskjema 1A - drift</b>						
Skatt på inntekt og formue	40 114	43 679	40 200	40 200	40 200	40 200
Ordinært rammetilskudd	45 948	48 733	66 800	67 300	67 800	68 300
Skatt på eiendom/auke i andre inntekter	0	0	0	400	2 000	2 500
Andre direkte eller indirekte skatter	0	0	0			0
Andre generelle statstilskudd	4 670	3 469	1 200	1 100	1 000	900
Sum frie disponible inntekter	90 732	95 881	108 200	109 000	111 000	111 900
Renteinntekter og utbytte	1 047	580	945	1 000	1 000	800
Renteutgifter og gebyr	3 258	3 229	3 650	4 760	5 800	5 800
Avdrag på lån	3 027	3 200	4 100	4 400	4 700	4 700
Netto finansutg.	-5 238	-5 849	-6 805	-8 160	-9 500	-9 700
Til dekning av tidligere regnsk.m. merforbruk	1 483	2 588	0	0	0	0
Til ubundne avsetninger	0	0	365	0	40	1 160
Til bundne avsetninger	1 941	34	15			0
Bruk av tidligere regnks.m. mindreforbruk	0	0	0	0		0
Bruk av ubundne avsetninger	0	0	0	360		0
Bruk av bundne avsetninger	2 232	643	325	0	0	0
Netto avsetninger	-1 193	-1 979	-55	360	-40	-1 160
Overført til investeringsbudsjettet	0	184	5 264	1 564	2 064	8 270
Til fordeling drift	84 300	87 869	96 076	99 636	99 396	92 770
Sum fordelt til drift (fra skjema 1B)	84 289	87 869	96 076	99 636	99 396	92 770
<b>Mer/mindreforbruk</b>	<b>12</b>	<b>0</b>	<b>0</b>	<b>0</b>	<b>0</b>	<b>0</b>





<b>Budsjettskjema 1 B - drift</b>	<b>Regnskap 2009</b>	<b>Budsjett 2010</b>	<b>Budsjett 2011</b>	<b>Budsjett 2012</b>	<b>Budsjett 2013</b>	<b>Budsjett 2014</b>
Politikk, administrasjon	9 001	9 657	11 452	11 695	11 801	11 701
Oppvekst og kultur	27 277	28 397	37 636	37 391	36 886	36 536
Helse og omsorg	45 151	47 886	50 619	49 019	48 819	48 819
Teknisk	12 446	12 547	13 604	14 585	15 056	15 088
Sjølvkost	621	409	185	0	0	0
	94 496	98 896	113 496	112 690	112 562	112 144
Refusjon ressurskrevende brukere	-6 320	-6 605	-6 790	-5 390	-5 390	-5 390
Momskompensasjon på årets investeringer	-236	-920	-6 360	-2 540	-2 130	-8 270
Motpost avskrivinger	-3 359	-3 133	-3 510	-4 310	-4 788	-4 813
Refusjon kalkulatoriske kostnader sjølvkost	-305	-369	-410	-464	-509	-552
Andre kostnader ufordelt	12	0	-350	-350	-350	-350
	-10 207	-11 027	-17 420	-13 054	-13 166	-19 374
<b>sum fordelt</b>						
<b>Budsjettskjema 1B - drift</b>	<b>84 289</b>	<b>87 869</b>	<b>96 076</b>	<b>99 636</b>	<b>99 396</b>	<b>92 770</b>

#### Andre statlege overføringer

<b>Spesifikasjon av andre generelle statstilskot</b>	<b>Budsjett 2011</b>	<b>Budsjett 2012</b>	<b>Budsjett 2013</b>	<b>Budsjett 2014</b>
Husbanken Avdragskompensasjon				
Husbanken Rentekompensasjon				
<b>Sum Andre statlege overføringer *</b>	<b>1 200</b>	<b>1 100</b>	<b>1 000</b>	<b>900</b>

\*Frå og med 2011 er det berre rente- og avdragskompensasjon på lån til ny sjukeheim og omsorgsbustader frå Husbanken som gir egne statstilskot.



## Budsjettskjema 2A/2B – Investeringar

<b>Budsjettskjema 2A - investering</b>	<b>Regnskap 2009</b>	<b>Budsjett 2010</b>	<b>Budsjett 2011</b>	<b>Budsjett 2012</b>	<b>Budsjett 2013</b>	<b>Budsjett 2014</b>
Investeringer i anleggsmidler	3 195	15 720	37 680	15 440	13 600	44 500
Utlån og forskutteringer	951	328	200	200	200	200
Avdrag på lån	5 181	0	150	150	150	150
Avsetninger	0	0	0	0	0	0
Årets finansieringsbehov	9 327	16 048	38 030	15 790	13 950	44 850
Finansiert slik:						
Bruk av lånemidler	1 825	15 016	32 416	11 876	11 536	24 230
Inntekter fra salg av anleggsmidler	30	200	200	200	200	200
Tilskudd til investeringer	0	0	0	2 000		0
Mottatte avdrag på utlån og refusjoner	7 257	128	150	150	150	150
Andre inntekter	36	0	0	0	0	0
Sum ekstern finansiering	9 148	15 344	32 766	14 226	11 886	24 580
Overført fra driftsbudsjettet	0	184	5 264	1 564	2 064	8 270
Bruk av avsetninger	0	520	0	0	0	12 000
Sum finansiering	9 148	16 048	38 030	15 790	13 950	44 850
Udekket/udisponert	179	0	0	0	0	0
<b>Budsjettskjema 2B- investering</b>						
Investering i anleggsmiddel, sjå spesifikasjon per prosjekt	3 186	15 720	37 680	15 440	13 600	44 500



## Budsjettskjema 2 B – Investering på prosjekt

Ansvar	Pro		Regnskap 2009	Budsjett 2010	Budsjett 2011	Budsjett 2012	Budsjett 2013	Budsjett 2014
1201 Felles utgifter	29	Eltron kvalitetssystem	0	130				
1300 Økonomiavd.	21	Visma Enterprise	0	150	100			
1500 IKT avdeling	60	IKT server/programvare	0	300				
1900 Midsund sokn	68	Nytt fyringsanlegg	144	0				
<b>Sum Administrasjon</b>			<b>144</b>	<b>580</b>	<b>100</b>	<b>0</b>	<b>0</b>	<b>0</b>
4070 Bustadfelt	69	Tilletteleging bustadfelt				1 000	1 000	500
4090 Felles vedklh	74	Strøpparat kommuneveg		100				
	xx	Plentraktor			150			
	xx	Gravemaskin			550			
	xx	Bil til uteavdelinga			370			200
4110 Midsund skule	82	Nybygg fellesskule	196	1 300	500	500	9 400	40 600
4113 Raknes skule	70	Raknes skule	507					
4124 Gjerdet BH	84	Ny barnehage Ventilasjon Fjellstua, Havstua og Kjøkken	89	1 700	21 900			
4140 Sukeheimen	80		23	550				
4204 Ny samlokal	65	Butenesta (OU)	50	1 000	5 000	7 700		
4210 Utleigebustdar	55	Ny prestedbustad Nytt aktivitetssenter (PU)	847	3 500				
4214 Aktivssent(PU)	83		22		2 000	2 480		
4400 Oppmålingsten	56	Digitale kart				460		
4500 Brannvesen	81	Brannvesen HMS-utstyr Industriområde Hofset	102			100		
4600 Industriområde	51	Biocare AS	0	560				
4610 Kjøp/sal grunn	97	Kjøp av tomter/ eiendom	0	520				
4700 Kommunevegar	35	Fjellsikring Sjøslettevegen	0	460				
		Overvassgrøft						
	45	Sjøvikvegen	0	350				
	64	Opprusting av veg Parkering/veg ved	0	600	600			
	67	Nord-Heggdal kapell	50	50	1 950			
	73	Asfalt kommunale vegar	638	500	500	500	500	500
	75	Trafikktrygging				0	300	300
	76	Midsund sentrum		250	500	500	500	500
	xx	Park plass "Fjellsenden"			460			
	xx	Gangveg Bøen MBH Ambulansekai				300		
4710 Kaier	77	Sundsboen		500	500			
<b>Sum Teknisk</b>			<b>2 530</b>	<b>11 940</b>	<b>34 980</b>	<b>13 540</b>	<b>11 700</b>	<b>42 600</b>



## Budsjettskjema 2 B – Investering på prosjekt på kommunalt vatn og avlaup

Ansvar	Prosjekt		Regnskap 2009	Budsjett 2010	Budsjett 2011	Budsjett 2012	Budsjett 2013	Budsjett 2014
5010 Kommun vassverk	31	Vatn/Avløp Støttneset	100					
	59	Midsund vassverk	34	700	100	500	500	500
5020 Kommunale avløp	xx	Vatn Ny-Hamn			500			
	31	Avløp/Vatn Støttneset	377	600				
	33	Avløp Bøen/Brokvika		1 900	300	1 400	1 400	1 400
	xx	Avløp Ny-Hamn			1 000			
	xx	Overvassgrøft ved Gjerdet barnehage			700			
<b>Sum Sjølvkost</b>			<b>511</b>	<b>3 200</b>	<b>2 600</b>	<b>1 900</b>	<b>1 900</b>	<b>1 900</b>
<b>SAMLA INVESTERING I ANLEGGSMIDDEL</b>			<b>3 186</b>	<b>15 720</b>	<b>37 680</b>	<b>15 440</b>	<b>13 600</b>	<b>44 500</b>



**Vedteke rammer per prosjekt :**

<b>PROSJEKT</b>	<b>Vedteke ramme</b>
<b>1. Skule</b>	
Ny skule, vedtatt ramme er på 52.5 mill kroner	52 500
<b>2. Barnehage</b>	
Opprinnelig ramme på prosjekt	12 500
Auke i ramme på prosjekt ( jf k-sak 29-2010 med ramme på 9.7 million kroner og i k-sak des 2010 med ei auke på 1.5 million kroner)	11 200
Gjerdet barnehage (ny netto ramme)	23 700
<b>3. Nye bustader til butenesta (PU)</b>	
Opprinnelig brutto ramme på prosjekt	10 000
Investeringsstilskot	-2 000
Auke i ramme på prosjekt ( jf vedtak i k-sak 8-2010)	1 750
Auke i ramme investeringstilskot	-88
Nye PU bustader Ytre Midsund, (ny netto ramme)	9 662
<b>4. Nybygg aktivitetssenter Butenesta</b>	
Aktivitetssenter PU, opprinnelig ramme på prosjekt	2 500
Aktivitetssenter PU, auke i ramme på prosjekt (jf vedtak i k-sak 22-2010)	2 000
Nytt aktivitetssenter Butenesta, (ny netto ramme)	4 500



## Administrasjonen

Under administrasjonen ligg politisk verksemd, rådmann, personal, økonomi, IKT, sørvis, politisk sekretariat, God Helse, kultur, næringstiltak, beredskap/ kriseleing, overordna planlegging, revisjon og Midsund sokn.

### Mål og oppgåver

- Yte service og rettleing eksternt og internt
- Utvikle planar som vert gode styringsverktøy og gjev god ressursutnytting
- Sikre god sakshandsaming
- Ha funksjonelle og oppdaterte beredskapsplanar i heile verksemda

### Økonomiske rammer administrasjonen:

Vedlegg til budsjettskjema 1 B	Regnskap 2009	Budsjett 2010	Budsjett 2011	Budsjett 2012	Budsjett 2013	Budsjett 2014
1000 Komm.styre og formannsska	766	737	1 009	1 500	1 500	1 500
1005 Hovedutvalg	1					
1010 Stortingsval/kommuneval	43		100	0	100	0
1021 Overformynderiet	17	20	40	0	0	0
1029 Andre nemnder råd og utval	42	49	50	80	80	80
1100 Kontrollutvalg og revisjon	433	470	475	475	475	475
1200 Rådmannskontoret	873	1 377	1 167	1 317	1 317	1 317
1201 Felles utgifter	251	819	1 084	1 084	1 084	1 084
1210 Næringsutvikling	152	150	152	152	152	152
1211 Kommunalt næringsfond	195	0				
1220 Overordna planlegging	4	55	50	50	50	50
1300 Økonomiavd./kommunekasse	1 887	2 004	2 122	2 134	2 140	2 140
1400 Personalkontoret	717	531	750	750	750	750
1450 HTV / kurs	259	15	377	377	377	377
1500 IKT avdeling	1 035	1 304	1 402	1 402	1 402	1 402
1800 Servicekontoret	1 274	766	1 288	1 288	1 288	1 288
1900 Midsund sokn	1 036	1 340	1 366	1 366	1 366	1 366
1901 Andre religiøse formål	16	20	20	20	20	20
Innsparingskrav				-300	-300	-300
<b>Sum Politikk, Administrasjon, Tilskot Midsund sokn og andre trudomssamfunn</b>	<b>9 001</b>	<b>9 657</b>	<b>11 452</b>	<b>11 695</b>	<b>11 801</b>	<b>11 701</b>

### Endringer i driftsramme for 2011 og i planperioden

- Ordførargodtgjersle 100 % frå og med oktober 2011.

Tilsvarande auke i alle godtgjeringar for politisk verksemd i tråd med kommunale råd og utval gruppe A og B.



- Budsjettert 8 kommunestyremøte, 11 formannskapsmøte og 4 i andre råd og nemnder per år i heile planperioden.
- Generelt innsparingskrav på kr 300.000, alternativt netto inntektsauke.
- Det er forutsett kr 150.000 i eksterne prosjektinntekter i 2011, tillagt ansvar 1200.
- Ansvar 1200 Rådmannskontor er overført med stillingsressursar tilsvarande 25 % fagarbeidar og 10 % konsulent til ansvar 1800 Sørviskontor. Dette til styrke av arbeidet der i tråd med kartlagd behov.
- Ansvar 1200 Rådmannskontor har fått overført 20 % stilling rådgjevar frå ansvar 2530 Ungdomstiltak for å sikre betre og meir heilskapleg styring av arbeidet og ressursar. Driftsmidlane ligg framleis på ansvar 2530 Ungdomstiltak. Denne 20 % stillingsressurs er lagt til eksisterande 50 % folkehelserådgjevar, totalt 70 % stilling som er vakant til 1.2.2011.
- Ansvar 1200 Rådmannskontor, stilling 20 % rådgjevar med ansvar for næringsfond/ næringsarbeid, spelemidlar og kontakt med frivillige lokale lag og organisasjonar kombinerast med 50 % fast stilling ansvar 2000 Oppvekstadministrasjon.
- I heile planperioden er det føreset tilskot frå Møre og Romsdal fylkeskommune av kr 125 000 årleg til folkehelsearbeidet. Dette er saldert ansvar 1200 Rådmannskontor.
- Driftsutgifter som vedkjem heile organisasjonen er overført frå ansvar 1800 sørviskontor til ansvar 1201 fellesutgifter. Nytt tiltak i 2010 kvalitetssystem tatt inn her.
- Ansvar 1800 fått overført arbeidsoppgåver og stillingar tilsvarande 50 % stilling konsulent og 25 % fagarbeidar frå ansvar 3001 Helseadministrasjon for å samkjøre kontoradministrative funksjonar og ressursar betre.
- Ansvar 1450 HTV/ hovudverneombod og medbestemmingsarbeid budsjettert felles for heile organisasjonen frå 2011. Einingane søker refusjon for sine utgifter her. Føreset at arbeidstakarorganisasjonane og vernetenesta får totalt 30 dagar til skulering etter HA og aml i året, som dei fordelar fôrholdsvis seg i mellom etter medlemstal og årsplan for opplæring.

### Planlagde investeringar

- Vidare innføring av nye programvarer frå Visma til lønn, personal og økonomi budsjetterer med kr 100 000 i 2011.
- Midsund Sokn har meldt inn nye behov i 2011 utover parkeringsplass Nord Heggdal kapell som ligg inne i investeringsprogram med kr 2 000 000.

Nye tiltak meldt frå soknet men ikkje arbeidd tilstrekkeleg med til å ta inn i investeringsbudsjettet er:

1)grøfting og utbetring/ utviding av gravplass ved Otrøy kyrkje,



- 2) sletting av graver og opparbeiding av nytt areal Nord Heggdal gravplass og
- 3) etablering av rømningsveg Nord Heggdal kapell. Totalt kr 1010 000 i 2011.

For 2012 ønsker Midsund Sokn tetting av vindauge/ enøk-tiltak i Otrøy kyrkje kostnadsrekna kr 170 000, og for 2013 lyssetting ved Otrøy kyrkje sin parkeringsplass med kr 110 000. Rådmannen legg fram eiga sak på dette i 2011.



## Oppvekst og kultur

Under oppvekst ligg skular, barnehagar, kulturskule, PPT, logoped, vaksenopplæring, bibliotek, skulefritidsordning, kulturformål, ungdomstiltak, friluftsliv og administrasjon

### Mål og oppgåver

- eit opplevd kvalitetstilbod innan opplæring, oppvekst og kultur
- legge til rette for at barn og unge har eit positivt sjølvbilete, lokal identitet og vilje til å ta ansvar

### Økonomisk ramme oppvekst og kultur (nettoramme):

Vedlegg til budsjetteskjema 1 B	Regnskap 2009	Budsjett 2010	Budsjett 2011	Budsjett 2012	Budsjett 2013	Budsjett 2014
2000 Oppvekstadministrasjonen	332	368	360	360	360	360
2050 PPT-kontoret	865	798	653	653	653	653
2100 Midsund skule	13 647	14 325	15 308	15 308	15 058	14 708
2110 Midøy skule	0	0	0	0	0	0
2120 Raknes skule	5 971	6 169	6 566	6 566	6 566	6 566
2130 Midsund Montessoriskule	44	111	300	300	300	300
2140 Tøndergård skole	1 012	520	750	440	185	185
2200 Musikk- og kulturskule	1 007	1 175	1 291	1 291	1 291	1 291
2300 Vaksenopplæring	94	415	565	630	630	630
2500 Kulturformål	68	6	50	50	50	50
2510 Bibliotek	277	311	353	353	353	353
2520 Idrett og friluftsliv	981	217	217	217	217	217
2530 Ungdomstiltak	240	294	208	208	208	208
2700 Midsund barnehage	1 014	540	4 545	4 545	4 545	4 545
2710 Nord-Heggdal barnehage	622	370	1 694	1 694	1 694	1 694
2720 Raknes barnehage	588	533	4 255	4 255	4 255	4 255
2790 Familiebarnehagar	369	40	500	500	500	500
2820 Skulefritidsordning Rakne	121	124	21	21	21	21
			<b>0</b>	<b>0</b>	<b>0</b>	<b>0</b>
<b>Ramme oppvekst, idrett og kultur</b>	<b>27 252</b>	<b>26 316</b>	<b>37 636</b>	<b>37 391</b>	<b>36 886</b>	<b>36 536</b>

### Endringar i driftsramme for 2011 og i planperioden

- Oppvekstadministrasjonen er vidareført med 50% fast stilling pedagogisk rådgjevar.
- Det er lagt inn auke i administrasjonsressurs på til saman 20% stilling med 0.150 million kroner fordelt med 10% på vaksenopplæring, 5% på PPT og 5% på Tøndergård skule.
- Vi har budsjettert med 0,3 million kroner på ansvar Midsund Montessoriskule som skal dekkje kostnader til skuleskyss og vedtak om spesialpedagogiske tiltak.



- Innan ansvar PPT legg ein til grunn at Molde kommune kjøper logopedtenester av Midsund kommune heile året tilsvarande 40 % stilling i 2011 og vidare i heile planperioden.
- Reduksjon i ramme til SFO ved Raknes skule kjem som følge av reduksjon i bruk av assistentar frå to til ein frå og med 2011.
- En del av finansieringa innan vaksenopplæringa vert endra frå hausten 2010. I budsjett for 2011 har ein lagt inn bruk av bunde fond med kr 0,125 million kroner. Det er og forutsatt at ein får inn bidrag frå de private/næringslivet med totalt kr 0,100 million kroner og ei auke i betalingssatsane. Frå og med hausten ligg der og ein reduksjon i bruk av assistent med 26% stilling.
- Kostnadar til skuleskyssen er auka frå og med 2011 som følge av auke i billettpris.
- Ved Midsund skule har ein innarbeidd ein reduksjon på 20% undervisningsstilling frå 01.01.2011 og ein ytterlegare reduksjon på ei 50% frå 01.08.2011.
- Fra og med hausten 2012 ligg der ikkje inne midlar til internatplassar ved Tøndergård skule.
- For både dei kommunale og den private barnehagen er det gjort vesentlige endringar i finansieringa frå 2011. Statstilskot og skjønnsmidlar ligg no inne i samla rammeoverføringar frå staten.
- Frå 1.1.2011 aukast brukarbetaling Kulturskule, og moderasjonssystemet for søsken og deltaking på fleire aktivitetar får ein felles sats på 25 %.
- Ansvar 2500 er auka med kr 20 000 til felles 17.mai feiring, og kr 20 000 i støtte til Lokalhistorisk samling Fredheim.
- Ansvar 2530 Ungdomstiltak. Driftsutgifter til energi auka kraftig, men rådmannen vil og vurdere stenging i kalde perioder.

### **Planlagde investeringar**

- Nybygg ved Midsund skule med budsjetterte brutto investeringar på 0,5 million kroner i 2011 og 2012, 9,4 million kroner i 2013 og 40,6 million kroner i 2014. Brutto ramme på prosjektet er på 52,5 million kroner. Budsjettert lånefinansiering kr 31 million kroner. Samla auke i renter og avdrag (40 års levetid, 4 % rente) er om lag 2 million kroner. Planlegginga er i skisseprosjektfasen. Målet er ferdig forprosjekt innan utgangen av februar 2011.
- Ny barnehage med brutto ramme på 23,6 million kroner og budsjett på 21,9 million kroner i 2011. Arbeidet er no i gang og målsettinga er at Gjerdet barnehage skal være ferdig i september 2011. Budsjettert lånefinansiering om lag 17 million kroner (40 års levetid, 4 % rente). Samla auke i renter og avdrag om lag 1,1 million kroner.

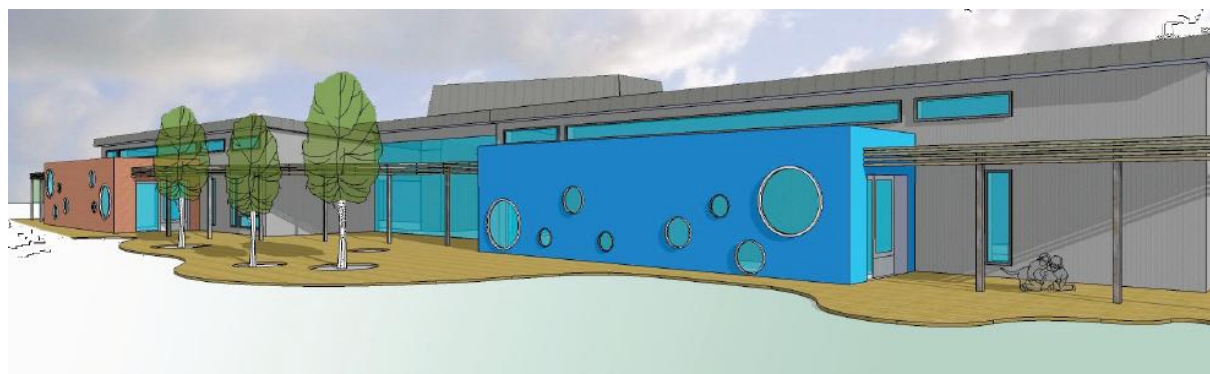


Når det gjelder drifta er det lagt til grunn driftskostnadene ved Raknes barnehage både i 2011 og ut over i planperioden. Rådmannen kjem med eiga sak til kommunestyret om endringar i drifta ved overflytting til nye lokale.

### Skisser frå planleggingsfasen av Gjerdet barnehage:



- Skisse frå planleggingsfasen, plassering og uteområde. Endeleg løysing er noko endra frå bilete.



- Skisse frå planleggingsfase, , fasade. Endeleg løysing er noko endra frå bilete.



## Helse og omsorg

Planområdet inneholdt administrasjon, legekontor, helsestasjon, jordmor, helsesystemer, fysioterapi, psykisk helse, sosialkontor (NAV), barnevern, Midsund sjukeheim, heimesjukepleie, butenesta, "Eik" og bukollektiv i Molde.

### Mål og oppgaver

- oppretthalde god kvalitet på alle helse- og omsorgstenester
- videreføre helseopplysingsarbeidet og førebyggende arbeid
- sikre at brukarane får rett hjelp til rett tid og innrette tenestane mot samhandlingsreforma
- utarbeide Omsorgsplan 2020, Rehabiliterings- og habiliteringsplan
- vere aktiv på Omsorgsløftet 2015 (kompetanse)
- redusere sjukefråværet

### Økonomiske rammer helse og omsorg (nettoramme):

Vedlegg til budsjettskjema 1 B	Regnskap 2009	Budsjett 2010	Budsjett 2011	Budsjett 2012	Budsjett 2013	Budsjett 2014
3001 Pleie- og omsorgsadministrasjon	675	769	953	953	953	953
3110 Helsestasjonsteneste	571	581	693	693	693	693
3111 Jordmorteneste	93	131	132	132	132	132
3200 Kommunelegekontoret	3 709	3 662	3 481	3 481	3 481	3 481
3220 Fysioterapi	272	302	307	307	307	307
3450 Psykisk helse	628	640	667	667	667	667
3500 Sosialkontortenester	579	600	765	765	765	765
3510 NAV	175	200	201	201	201	201
3540 Økonomisk sosialhjelp	937	900	778	778	778	778
3550 Edruskapsvern	5	20	23	23	23	23
3600 Barnevern	1 392	1 315	1 392	1 392	1 392	1 392
3700 Midsund sjukeheim	15 252	16 578	18 282	18 282	18 282	18 282
3710 Heimebasert omsorg	7 126	7 340	8 446	7 046	7 046	7 046
3720 Aktivitetssenter	729	767	55	55	55	55
376xBukollektivet ny samlokalisering	12 127	13 150	13 414	13 214	13 014	13 014
3770 Bukollektiv i Molde	461	480	529	529	529	529
3780 Avlastning/støttekontakt	397	399	446	446	446	446
3790 Dagtilbodet "Eik"	43	52	55	55	55	55
<b>Kuttkrav</b>			<b>0</b>	<b>0</b>	<b>0</b>	<b>0</b>
<b>Ramme helse og omsorg</b>	<b>45 171</b>	<b>47 886</b>	<b>50 619</b>	<b>49 019</b>	<b>48 819</b>	<b>48 819</b>



## Endringar i driftsramme for 2010 og i planperioden

- Frå 1. februar 2010 vart dei 4 einingane Midsund sjukeheim, Open omsorg Midsund, Midsund Helsesenter og Butenesta i Midsund, til eining Helse og omsorg med felles einingsleiar. Innan eininga ligg og oppfølging av barnevern og støttekontakt/avlastning.
- Omorganiseringa har hatt som mål å syte for meir effektiv bruk av personell, kompetanse og økonomiske ressursar, samt gje brukarane av tenesta best mogleg kvalitet tilpasse den einkilde sine behov og livssituasjon ut i frå tilgjengelege totale ressursar. Tenestene skal og utviklast til å vere best mogleg tilpasse statleg reform innan helse, samhandlingsreforma frå 1.1.2012.
- Som følge av arbeidet med organisering av tenestene i tråd med formålet, leggjust budsjett 2011 og heile planperioden fram med betydelege endringar frå tidlegare, der ressursane i form av personell og driftsutgifter er sett på samla og plassert der dei passar best. Det er difor endringar i føresetnadene for fleire av ansvara, som gjer at tala for mange av ansvara innan tidlegare planområde 3 ikkje utan vidare kan samanliknast med tidlegare år.
- Pleie og omsorgsadministrasjon har overført 50 % stilling til Sørviskontor, lagt inn 10 % av stilling einingsleiar Helse og omsorg samt samla driftskostnader innan eining Helse og omsorg. 75 % stilling som konsulent er vidareført.
- Reduksjon Kommunelegekontoret i bruk av ambulansebåt kr 250 000.
- Budsjettert auke i Helsesøstertilbod, tilsvarande 20 % stilling frå 2011.
- Midsund kjøper barneverntenestar frå Molde kommune. Justert budsjettforslag frå Molde er redusert med kr 100 000.
- Avdeling sjukeheim aukast med 4 nye sjukeheimsplassar. Fjordstua vert ein del av avdeling Fjellstua. Totalt vert dette ei somatisk avdeling med 16 plassar. Havstua vert redusert med 2 plassar som vert føreset brukt til habilitering/ rehabilitering.
- Løn til tilsett ved Aktivitetssenter Midsund Omsorgsenter er lagt til Heimebasert omsorg. Aktivitetssenteret vil framleis ha opent 3 dagar i veka.  
Ramme frå 2011 er driftspostane ekskl løn.
- Heimebasert omsorg vert lagt om ved å føre over omsorgsbustader på Fjordstua til sjukeheimen. Høgda blir oppretthaldt som bukollektiv. Utføring av heimehjelp gjerast 3 vekedagar frå 2011 mot 5 vekedagar 2010.
- Forventa reduksjon i planperioden for Butenesta er kr 200 000 tilsvarande halvårseffekt 2012, og kr 400 000 i 2013 og 2014.
- Budsjettert reduksjon i ramme Butenesta føreset nye lokalar og tilbod frå februar 2011 (Aktivitetssenter) i eigde eller leigde lokalar.
- Forventa reduksjon i statleg refusjon ressurskrevjande brukarar frå 2012 med kr 1 400 000.



- Innan økonomisk sosialhjelp er det lagt til grunn ein reduksjon i ramma på kr 100 000
- Endring i finansiering av Krisesenter. Lagt til dei statlege rammeoverføringane frå og med 2011 og auker ramma på Sosialkontortenesta. Inngått ny 4 års avtale Senter mot inest Møre og Romsdal tom 2014.

### Investeringar

- Bygging av bukollektiv for personar med psykisk utviklingshemming med ei brutto ramme på 11,8 million kroner. Ein forventar investeringstilskot med 2, 1 million kroner. Budsjettert framdrift 5 million kroner for 2011 og 7,7 million kroner i 2012. Budsjettert lånefinansiering om lag 9 million kroner.  
Samla auke i renter og avdrag (40 års levetid, 4 % rente) er om lag 0,6 million kroner.
- Nytt aktivitetssenter med ei brutto ramme på 4,5 million kroner. Budsjettert framdrift 2,0 million kroner i 2011 og 2,48 million kroner i 2012. Begge investeringane ligg under teknisk, sjå egne kommentarar. Budsjettert lånefinansiering om lag 3 million kroner.  
Samla auke i renter og avdrag (40 års levetid, 4 % rente) er om lag 0,2 million kroner.
- For å nå målet om 4 nye sjukeheimplassar, krev dette investering i 2 godkjente rom med bad/ wc på Fjordstua. Her kjem eiga sak i 2011.
- Det er meldt behov for ytterlegare ei ny bueining i samlokalisering i Butenesta (frå 5 til 6 einingar). Dette kjem ein tilbake til i ny sak.



## Teknisk

Til teknisk ligg administrasjon, reguleringsplanar, byggjesakebehandling, kart og deling, bustadføre mål, kommunalt vedlikehald, vassverk, avløp, nokon av kaiene, renovasjon, slambehandling, brann – og feiing, oljevern, kommunale vegar og gatelys, landbruk, skogbruk og viltforvaltning.

## Mål og oppgåver

- god service og informasjon internt og eksternt
- utføre nødvendig prioritert vedlikehald på bygg og anlegg
- interkommunalt samarbeid der det er formålstenleg
- betre kommunikasjonar
- vere ein aktiv tilretteleggjar og medspelar for næringslivet
- vere bevist på miljøvern
- sikre ei berekraftig landbruks -og viltforvaltning
- sikre forsvarlege tenester , tilstrekkeleg og god kvalitet på vatn, avløp og renovasjon og feiing



### Økonomiske rammer for tekniske (nettorammer)

Vedlegg til budsjetteskjema 1 B	Regnskap 2009	Budsjett 2010	Budsjett 2011	Budsjett 2012	Budsjett 2013	Budsjett 2014
4000 Administrasjon	268	203	542	689	689	689
4050 Reguleringsplaner	190	58	0	3	3	3
4075 Lån og tilskot til privat	68	0	0	0	0	0
4090 Felles vedlikehald	0	0	0	0	0	0
4110 Midsund skule	2 232	2 416	2 772	2 785	2 785	2 785
4112 Midøy skule	198	0	0	0	0	0
4113 Raknes skule	867	825	909	909	909	909
4120 Midsund barnehage	614	630	726	717	717	717
4121 Nord-Heggdal barnehage	230	257	278	278	278	278
4122 Raknes barnehage	338	336	353	353	353	353
4123 Bygdheim barnehage	309	363	375	379	379	379
4124 Gjerdet barnehage	0	0	0	592	592	592
4130 Kommunehuset Teige	490	541	590	590	590	590
4140 Midsund sjukeheim	3 052	3 205	3 346	3 412	3 412	3 412
4141 Midsund helsesenter	188	196	192	192	192	192
4160 Bibliotek	68	69	78	78	98	98
4200 Trygdebustader	-468	-607	-673	-673	-673	-673
4203 "Lønn"	-79	-40	-42	-37	-37	-37
4204 Ny samlokalisering					300	300
4210 Eigne utleigebustader	-52	-87	-132	-72	-72	-72
4214 Aktivitetssenter PU	-11	-9	-6	-6	113	113
4220 Innleigde bustader	31	55	15	15	15	15
4301 Landbruk	216	313	305	305	305	305
4321 Viltforvaltning	-2	0	0	0	0	0
4400 Oppmålingstenester	125	221	169	169	169	169
4401 Byggesaksbehandling	20	54	72	72	72	72
4500 Brannvesen	1 480	1 655	1 637	1 637	1 637	1 637
4501 Oljevern	33	35	28	28	28	28
4700 Kommunale vegar	1 339	1 093	1 200	1 200	1 200	1 200
4705 Veg og gatelys	496	509	607	707	739	771
4710 Kaier	176	215	221	221	221	221
4713 Antonbua	31	42	42	42	42	42
<b>Kuttkrav</b>			<b>0</b>	<b>0</b>	<b>0</b>	<b>0</b>
<b>Ramme teknisk</b>	<b>12 447</b>	<b>12 548</b>	<b>13 604</b>	<b>14 585</b>	<b>15 056</b>	<b>15 088</b>

### Endringar i driftsrammer for 2011 og i planperioden

- Stillinga som byggjesaksbehandlar og planleggjar er lagt inn frå juli 2011.
- Auka avskrivningar i samsvar med investeringsbudsjettet.
- Straumen er auka i samsvar med rapportering 2. tert 2010 med kr. 450.000.
- Driftsutgifter ved drift av Gjerdet barnehage er ikkje berekna, heller ikkje eventuelle kostnader til oppussing av leigde lokaler. Eiga sak seinare.



- Ikkje innarbeidd kostnader i samband med kommuneplan og reguleringsplanar.
- Ikkje tatt med kostnader til tiltak for fjerning av muggsopp i “Løa” (kommunehuset). Eiga sak seinare.

## **Kommentarar til planlagde investeringar:**

**(P – prosjektnr)**

### **Kommunale bustadfelt (P-69) Tilrettelegging bustadfelt**

- Tilrettelegging for framtidige kommunale bustadfelt.

### **Felles vedlikehald (P-xx) Plentraktor, gravemaskin og bil**

- Fornyng av eksisterande plentraktor (klippar). Dei gamle er utslitt.
- Må ha to som fungerer til kvar tid.
- Fornyng av eksisterande gravemaskin. Den gamle er utslitt.
- Den gamle bilen (Ford) med plan og tipp er utslitt. Dette er ein biltype teknisk er heilt avhengig av.



*- Behov for fornyng av eksisterande gravemaskin*

### **Midsund skule (P – 82) Ny fellesskule**

- Planlegginga pågår. Forventa vedtak i kommunestyret i februar/mars på prosjektet.

### **Gjerdet barnehage (P –84) Ny barnehage inkl . prosjektering**

- Oppstart i desember 2010 og ferdig i september 2011.

### **Nybygg samlokalisering (P- 65) Bukollektiv**



- Forventa avklaring om vidare prosess i desember 2010. Forventa bygging i 2011 og ferdig sommaren 2012.
- Utbygginga er vedteke med 5 bustadar. Frå einingsleiar helse og omsorg er det meldt inn behov for 6 bustadar frå 2012.

#### **Aktivitetssenter Butenesta (P- 83) Nytt aktivitetssenter butenesta**

- Nytt aktivitetssenter PU. Leie av Istadbygget eller nybygg er ikkje avklart endå.

#### **Oppmålingstenester (P-56) Digitale kart**

- Midsund kommune er tilslutta Geovekst eit partnerskap mellom Statens kartverk landbruksdepartementet, Statens vegvesen, Istad Nett og tele.

I 2012 er det ny kartlegging og Ortofoto

#### **Brannvesen(P-81) Nytt verneutstyr**

- Verneutstyr til brannvesenet er datostempla. Nytt utstyr må erstattast.

#### **Kommunal veg (P-64) Opprusting av veg**

- Opprusting av vegen bak Midsund servicesenter ( veg og overvassrør). Prosjektet forusett ei avklaring med eigarane av servicesenteret om kven som skal ha ansvar framtidig vedlikehald

#### **Kommunal veg (P-67) Parkering og veg ved Nord Heggdal kapell**

- Ny veg til NH Kapell med P – plass, målsettinga er oppstart sommaren 2011.

#### **Kommunal veg (P-67, 73,75,xx)**

- Asfaltering av grusvegar.
- Generell trafikktryggingspost etter Trafikktryggingsplana av 2004
- Generell post for opprusting av Midsund sentrum
- Opparbeiding av ny parkeringsplass ved Fjellsenden
- Omlegging av gangveg forbi Midsund barnehage

#### **Kaier (P-77) Ambulansekai Sundsbøen**

- Omarbeiding av eksisterande ambulansekai på Sundsbøen på grunn av dårleg bølgeskjerming i dag.



## VAR

### Mål og oppgaver:

- sikre forsvarleg, tilstrekkeleg og god kvalitet på vatn, avløp og renovasjon og feiing for innbygarane i kommunen

### Økonomiske rammer VAR (netto rammer)

Vedlegg til budsjettskj 1 B	Regnskap 2009	Budsjett 2010	Budsjett 2011	Budsjett 2012	Budsjett 2013	Budsjett 2014
5010 Kommunalt vassverk	229	0	100	0	0	0
5020 Kommunale avløp	515	0	100	0	0	0
5030 Interkomm. renovasjon	109	0	0	0	0	0
5035 Privat slamtømming	-245	0	0	0	0	0
5040 Feiarvesen	13	0	-15	0	0	0
<b>Ramme **</b>	<b>621</b>	<b>0</b>	<b>185</b>	<b>0</b>	<b>0</b>	<b>0</b>

*Nto ramme på ansvara skal balanserast med avsetning til - eller bruk av bunde fond, sjå 1A*

### Endringar i driftsramme for 2011 og i planperioden

Drifta av sjølvkostområda skal budsjett- og rekneskapsmessig gå i null.

### Planlagde investeringar

#### Kommunalt vassverk

- P-59) Midsund vassverk Generell sum til oppdekking av nye/omlegging i samband med oppreinsking av avlaup i strandsona.
- (P-xx) Vatn Ny - Hamn bustadfelt i Hamna  
Utbygging av vatn i Ny – Hamn Bustadfelt jfr. K sak 10/62 av 14.10.10

#### Kommunalt avløp

- (P-33) avløp Bøen/Brokvika Rydding i avløpsanlegga Bøen og Brokvika med felles slamavskiljar.
- (P-xx) Ny - Hamn bustadfelt i Hamna Utbygging av avløp i Ny – Hamn Bustadfelt jfr. K sak 10/62 av 14.10.10
- (P-xx) Ny overvassleidning frå Gjerdet barnehage Ny overvassleidning frå Gjerdet barnehage og ned mot Selvika.

Budsjett 2011 og økonomiplan 2011-2014 er vedteke i Midsund kommunestyre 16. desember 2010.

På veg ned frå “Ørnekuła” ein flott vinterdag

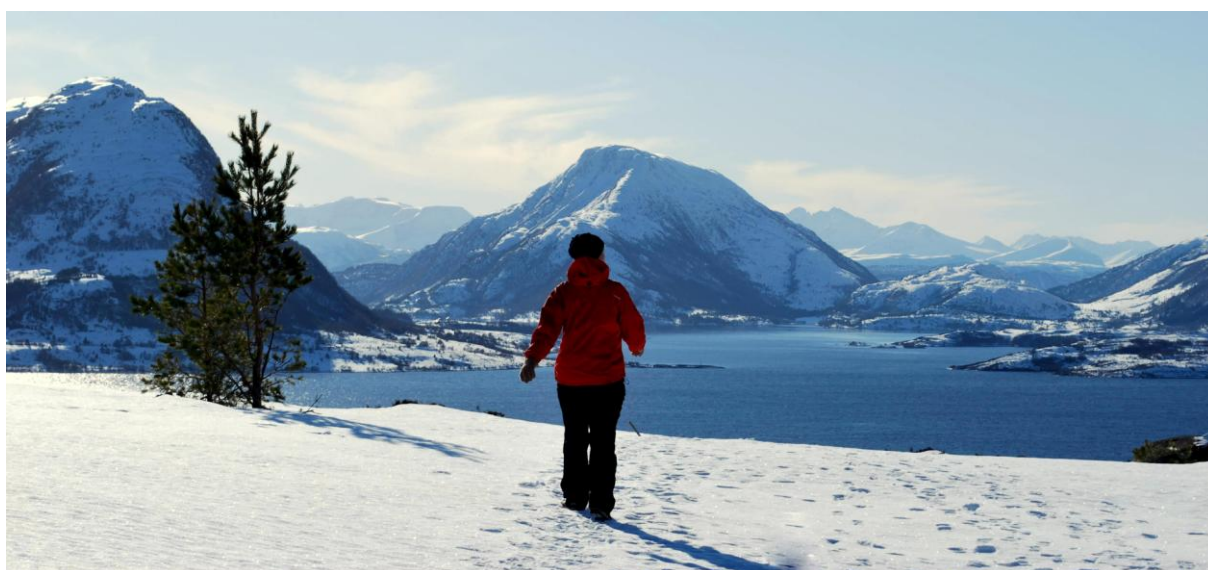


Foto Maja Håbet