

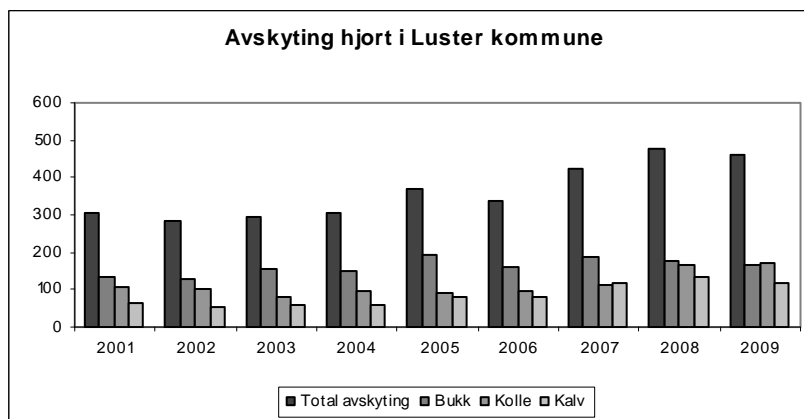


Hjortejakta 2009 Luster kommune

Luster kommune ønsker ei open og fagbasert hjorteforvaltning basert på ein god dialog med grunneigarar, jegerar og valdansvarlige. Forvaltninga har difor i fleire år halde lokale møte og delt ut informasjonshefte med oppsummering av avskyting og bestandsutvikling.

Det er stor interesse for hjort og hjortejakt i kommunen. Jakta representerer både matauk, naturoppleving og næringsutvikling, og er viktig i ein sosial samanheng. Vi ønsker ein sunn hjortestamme i Luster, med store flotte burebukkar i skog og mark!

Jaktresultat 2001–2009



Figur 1.

Figuren syner at avskytinga i Luster har ei gradvis stigande kurve, og nådde ein førebels topp i 2008 med 478 dyr. I fjor i 2009 sank avskytinga litt, til 460 skotne hjort, men det var samstundes det første året vi har registrert ei høgare avskyting av koller enn av bukk. I denne figuren vert ungdyr (åringskoller og spissbukk) rekna som vaksne, mens kalv er ei eigen eining med 120 skotne individ.

Det var utvida jakt ut november i 2005, 2006 og 2007, og frå 2008 kom ei forskriftsendring som kunne utvide jakta enda lengre. I 2008 var dei eit lite opphald i jakta i byrjinga av desember, men i 2009 var det jakt samanhengande fram til vetle julafta. Dette kan ha bidrege til å auke avskytinga noko, hovudsakleg i vinteropphaldsområda.

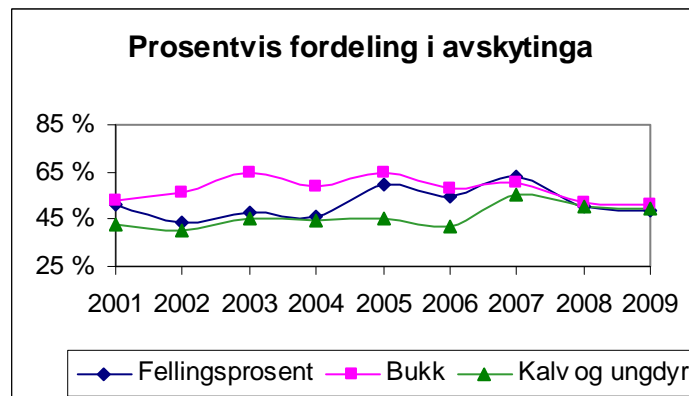


Fig 2. Denne figuren syner avskytingsfordelinga totalt i Luster kommune frå 2001 til 2009. Fellingsprosenten, som syner kor mange dyr som vert skote i høve til tal utdelte løyve, har sunke litt etter 2007. Tal utdelte løyve gjorde eit hopp i 2008 grunna endra forvaltningsstrategi frå frie dyr til meir kjønns- og aldersinndeling, samstundes som godkjent minsteareal vart redusert frå 1000 til 750 daa.

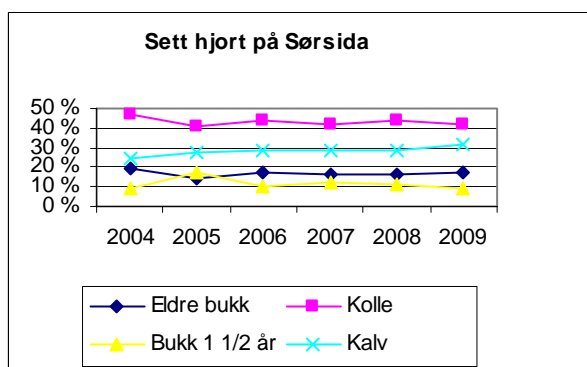
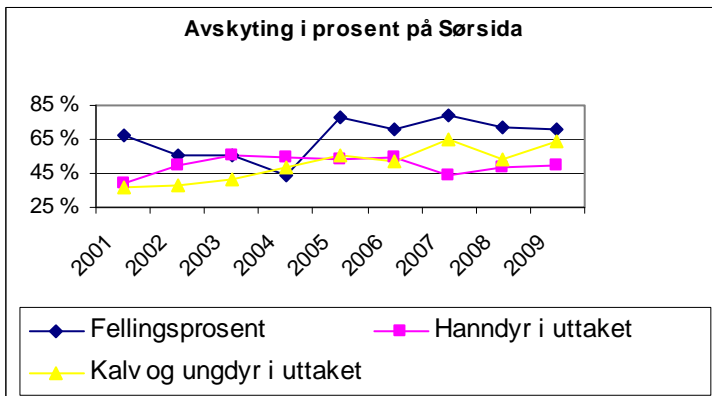
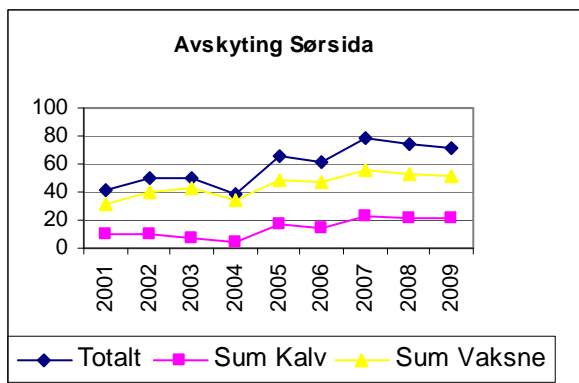
Jamn kjønnsfordeling og 60 % kalvar og ungdyr i uttaket vert rekna som den "ideelle" avskytinga. I 2007 var kalve- og ungdyrdelen 55%, men den sank att til 49% i 2009.

Sonevis oppsummering av hjortejakta



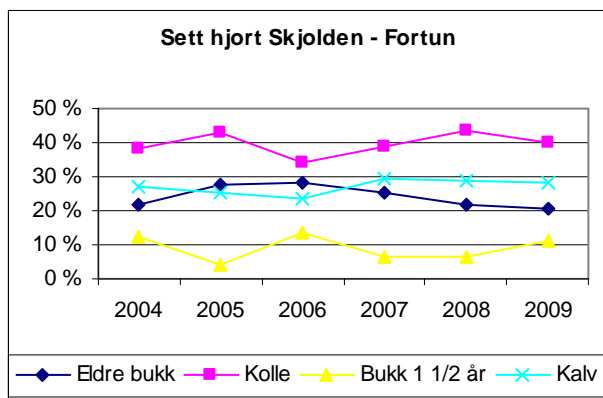
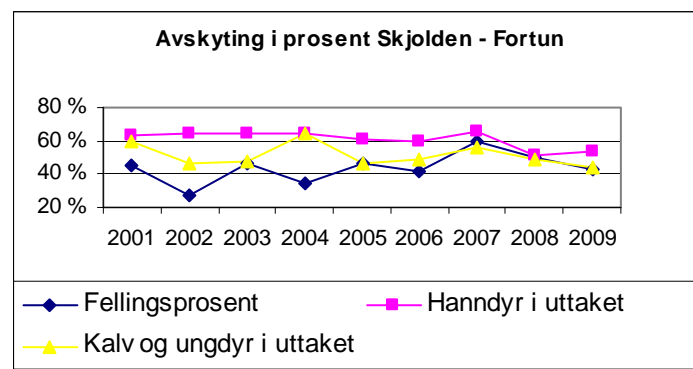
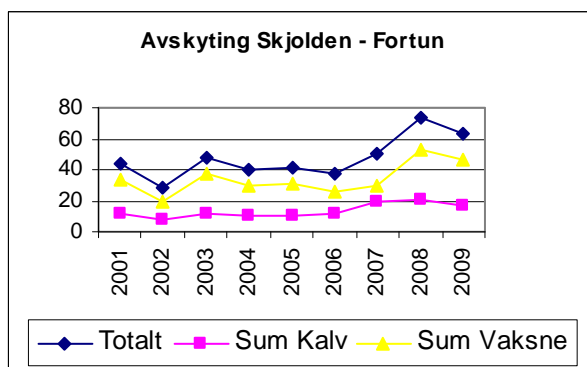
Sett hjort-tala kan gje hint om bestandsutviklinga av hjort, men må berre brukast i kombinasjon med anna informasjon

Sørsida



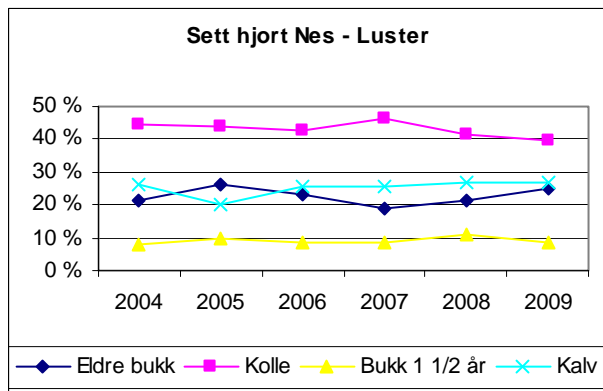
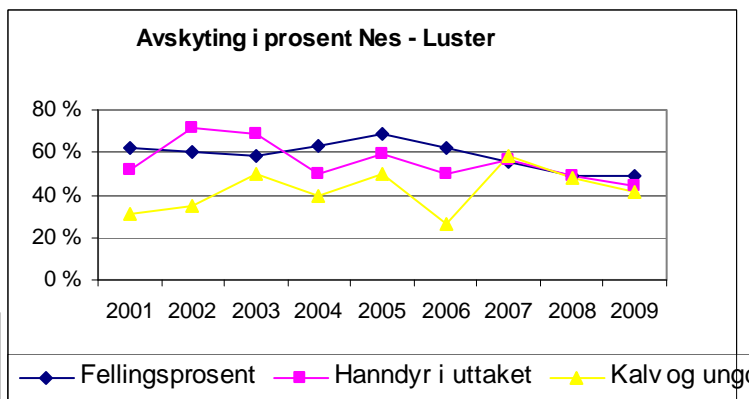
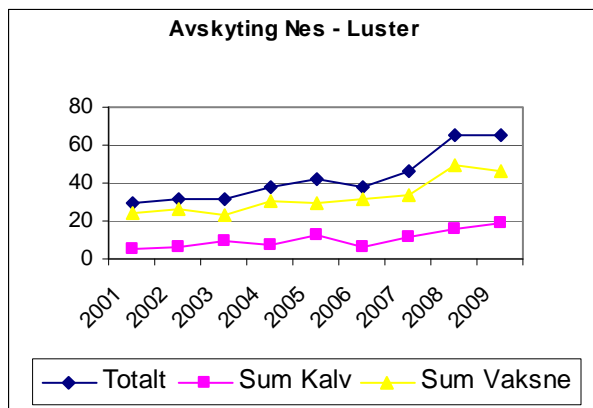
Sørsida har framleis ei høg avskyting med 71% felling i 2009. Andel kalv/ungdyr ligg på 64% av uttaket og bukk på 50%. Kjønn- og aldersfordelinga på Sørsida er suveren! Sørsida har to storvald med bestandsplanar, og eit vald med tildelt fellingsløyving.

Skjolden og Fortun



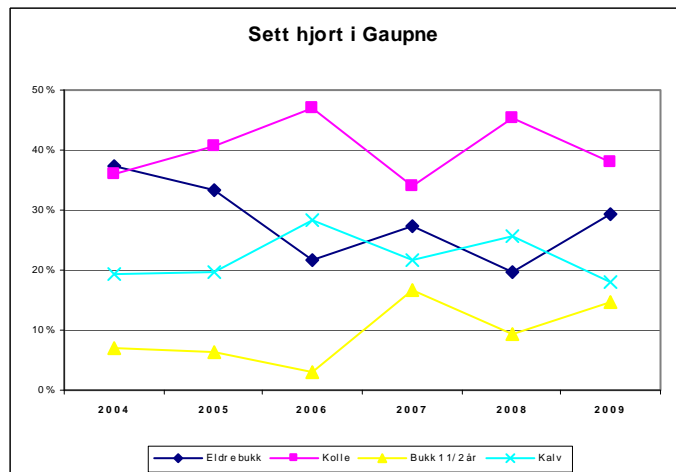
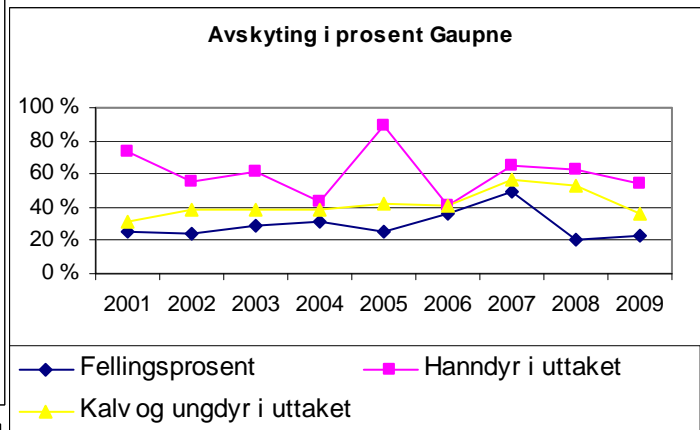
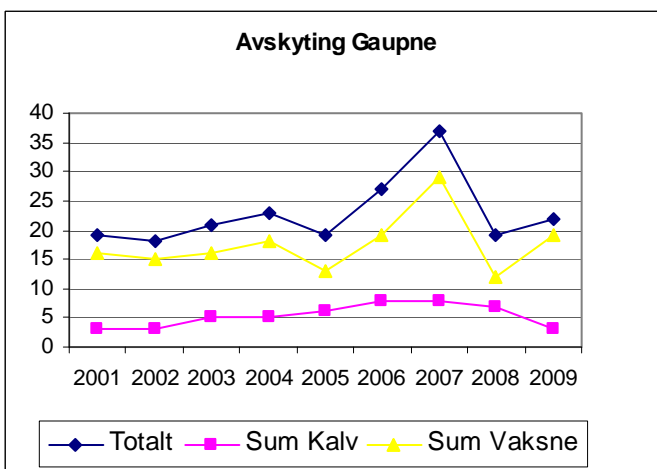
Skjolden/Fortun: Det vart delt ut 147 hjorteløyve, der 63 vart skotne. Fellingsprosenten ligg på eit snitt på 43%. Det kunne godt ha vore ei høgare avskyting av kalv/ungdyr (berre 44%), og fortsett litt høgt hanndyruttak. Liten reduksjon i avskyting i år, men god jegerinnsats dei siste åra!

Nes og Luster

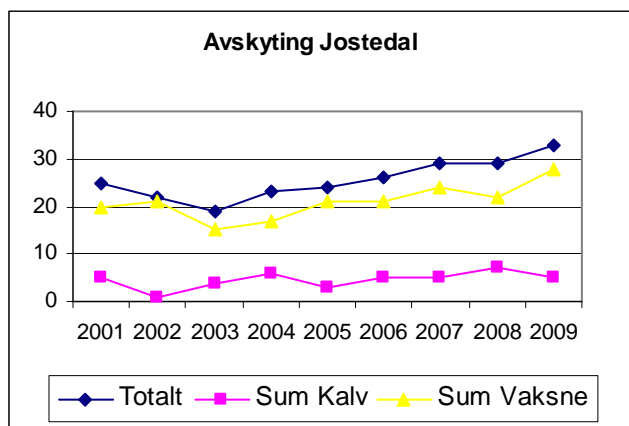


Nes og Luster fekk utdelt fellingsløyve på 133 dyr, der 65 vart skotne. Under halvparten av tildelte løyve vart brukt (49% felling), men fekk auka avskyting etter overgangen av to vald frå Gaupne-sona til Nes/Luster-sona. Sona har ei god fordeling mellom kjønn (45% hanndyr), men det kunne godt vore ei høgare del kalv og ungdyr (42%). Få spissbukk vert observert her under jakta! Det er eit stort sprik i avskytinga mellom valda.

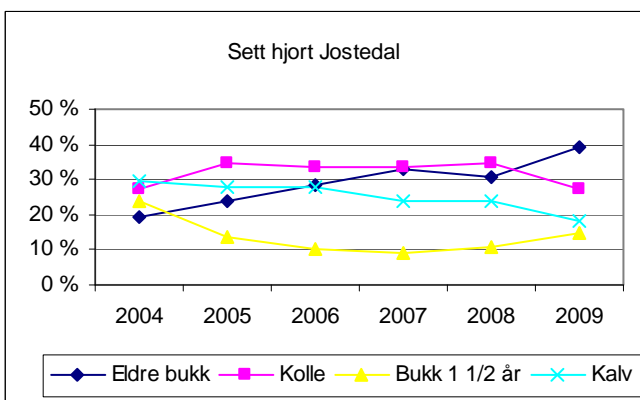
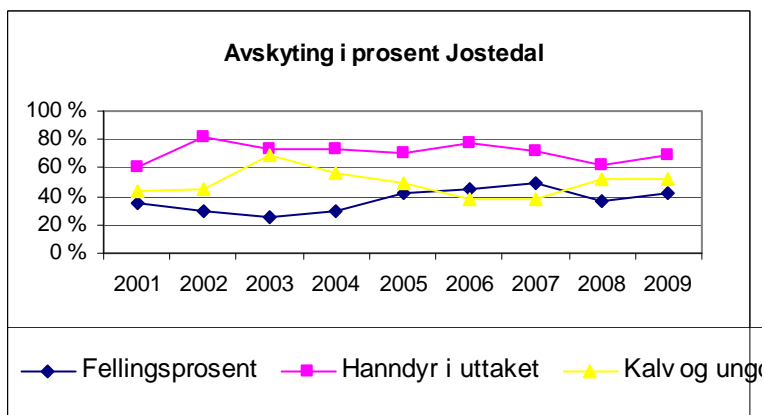
Gaupne



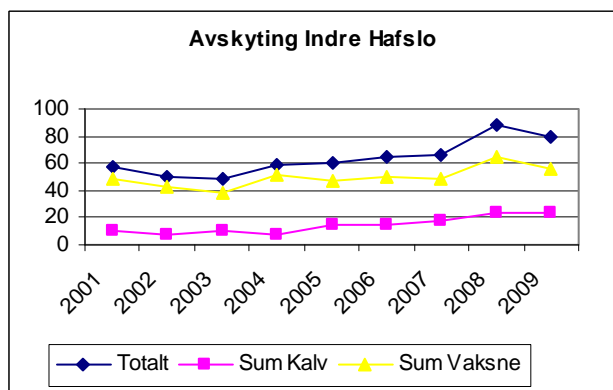
Gaupne fekk 95 løyve i 2009, der kun 22 vart skotne, og fellingsprosenten sank til 23%. Kjønnfordelinga innan sona er fin med 55% hanndyr, men kunne vore mykje høgare del kalv og ungdyr (36%). Ideell avskyting av kalv/ungdyr er 60%. Sona har i snitt nytta eitt av tre fellingsløyve sidan 2001, og har forbedringspotensial på dette. Det er likevel stor skilnad innad i sona!



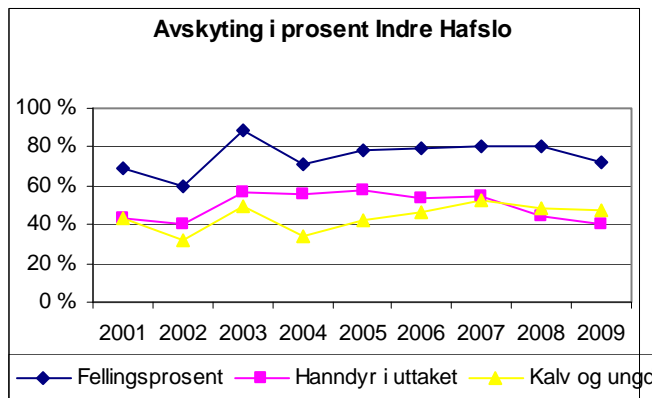
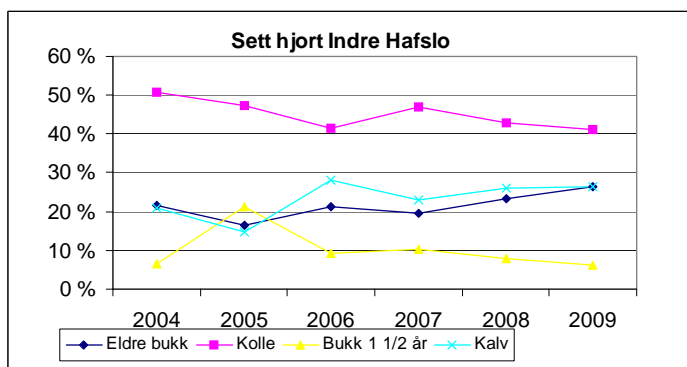
Jostedal



Jostedalen hadde totalt sett 79 løyve til råde, og nytta 33 av dei (felling på 42%). Sona har hatt ei jamn auke i uttaket kvart år sidan 2003. Auken i hjerneavskytinga kjem hovudsakleg frå jakt på vaksne dyr, dominert av bukk. Sjølv om det vert observert høvevis meir bukk i sona, er likevel 70% hanndyr i uttaket noko høgt. Aldersfordelinga i uttaket er fin.

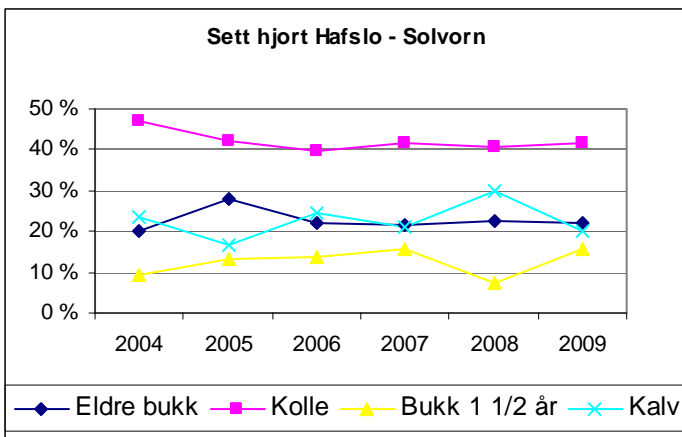
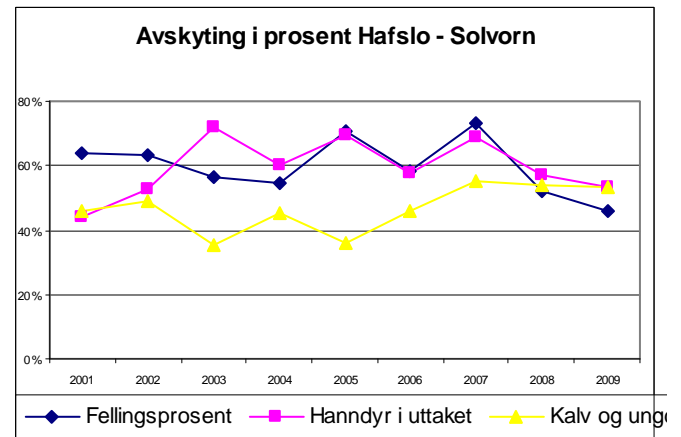
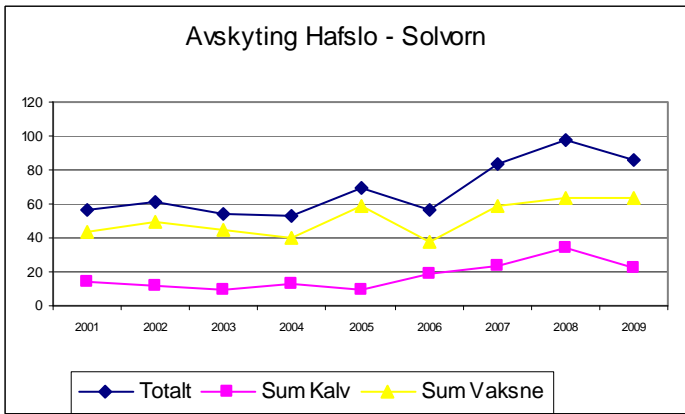


Indre Hafslo

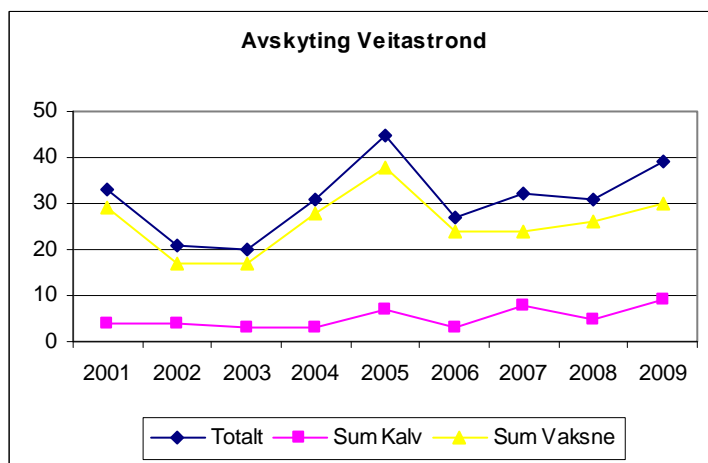


På Indre Hafslo har jegerane i år den høgste avskytinga i heile kommunen, med 72% felt av 111 løyve! Sona har ei relativt stabil aldersfordeling i uttaket, og bukkedelen har hatt ei fin nedgående utvikling. Fordi "produksjonsdyra" (kollene) vart beskatta med 60%, (og bukkene berre 40%!) kan vi kanskje sjå ei stabilisering av denne bestanden. Positivt for grasprodusentene?

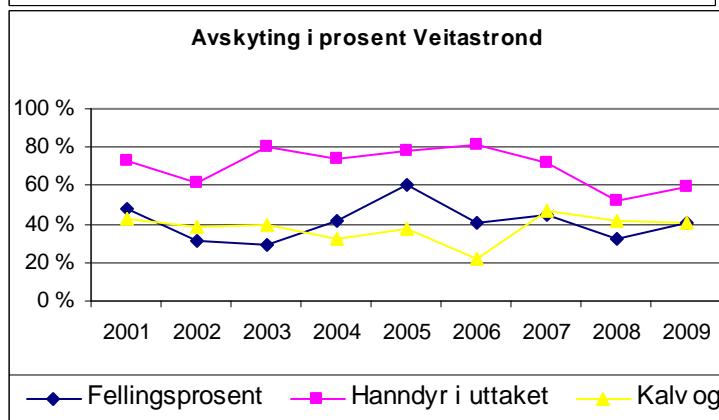
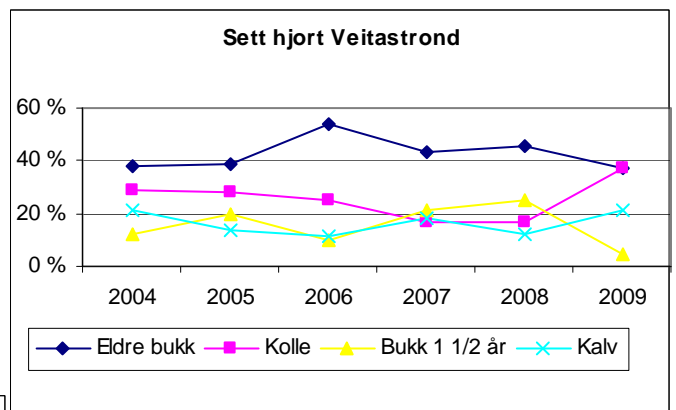
Hafslo og Solvorn



Hafslo/Solvorn har hatt ei riktig god utvikling dei siste åra når det gjeld kjønnsfordeling. I 2009 var bukkedelen nede på 53 %. Kalv- og ungdyrprosenten er også god i høve til målet på 60%. I sona var fellingsprosenten rekordlåg i 2009 samanlikna med tidlegare år, berre 46% vart felt. Dette tilsvarer likevel omlag snittet for Luster kommune.



Veitastromd



Veitastromd har hatt ei auka avskytinga sidan eit lite knekk i kurven i 2006, med ei fellingsprosent på 41. Sona har ei relativt låg avskyting av kalv og ungdyr, men utviklinga er stabil.

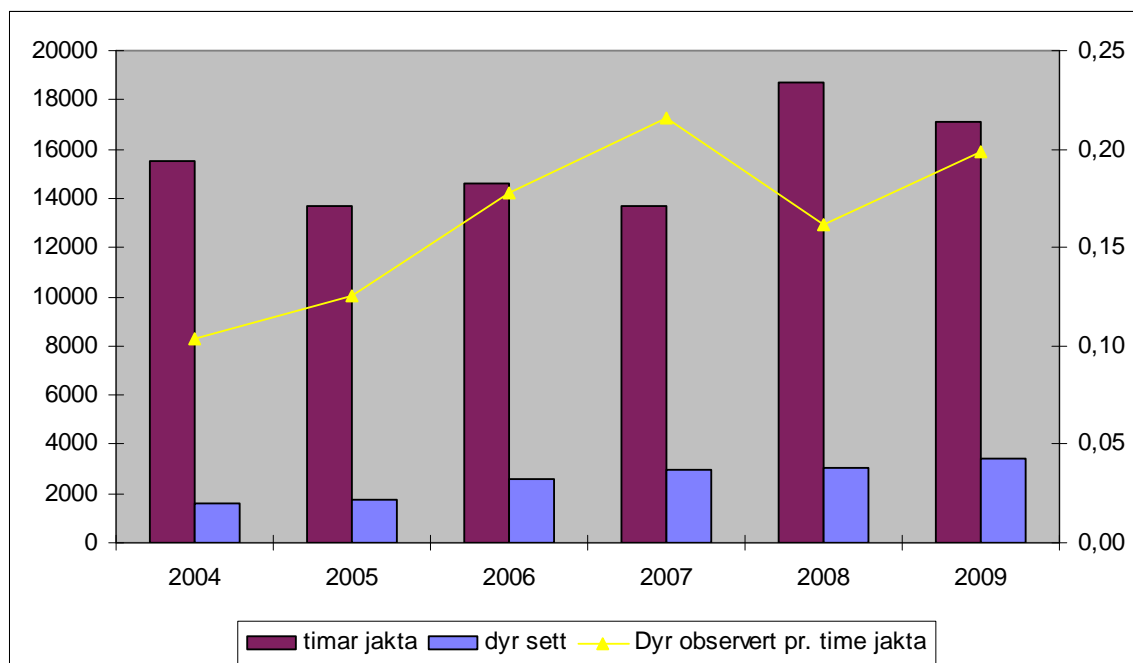
Med eit uttak av bukk på 59% er dette noko høgt i høve målsetnaden om likt uttak av begge kjønn, men samsvarer likevel bra med den lokale kjønnsfordelinga på Veitastromd.

Kor mykje hjort ser de under jakta?

Ein ser at ein jamt over har observert fleire og fleire dyr kvart år ein er på jakt, sidan me starta med sett hjort registrering i 2004. Me må dermed gå ut i frå at bestandane stort sett har auka i heile kommunen til tross for redusert minsteareal og utvida jakttid.

For kommunen sett under eit, ser ein at bestanden vår ligg på rundt 40 % koller, 23 % eldre hanndyr, rundt 25 % kalv og ned mot 10 % spissbukk. Det ser ikkje ut til at det er mogleg å identifisere nokre tydelege "trendar" i bestandssamansetjinga dei siste fire åra.

Det er viktig å vere merksam på at dette ikkje nødvendigvis er lik den "verkelege" bestanden sidan dataa byggjer på observerte dyr. Det kan liggje nokon metodiske feilkildar bak som til dømes at det er lettare å observere hanndyr enn hodyr. Endringar i bestanden frå år til år vil ein likevel oppdage i statistikken sidan det er dei same feilkildane som gjeld kvart år.



Figur 27 syner tal timer jakta, sett hjort og hjort observert pr jegerstime i Luster kommune mellom 2004 og 2009.

Den beste metoden ein har for å registrere korleis storleiken på bestanden varierer, er å sjå på kor mange dyr gjennomsnittsjegeren observerer per jakttime per år. Ein skjel ofte mellom jakt i utmark og jakt på innmark sidan ein jamt over observerer mange gonger så mykje per jakttime på innmark som i utmark.

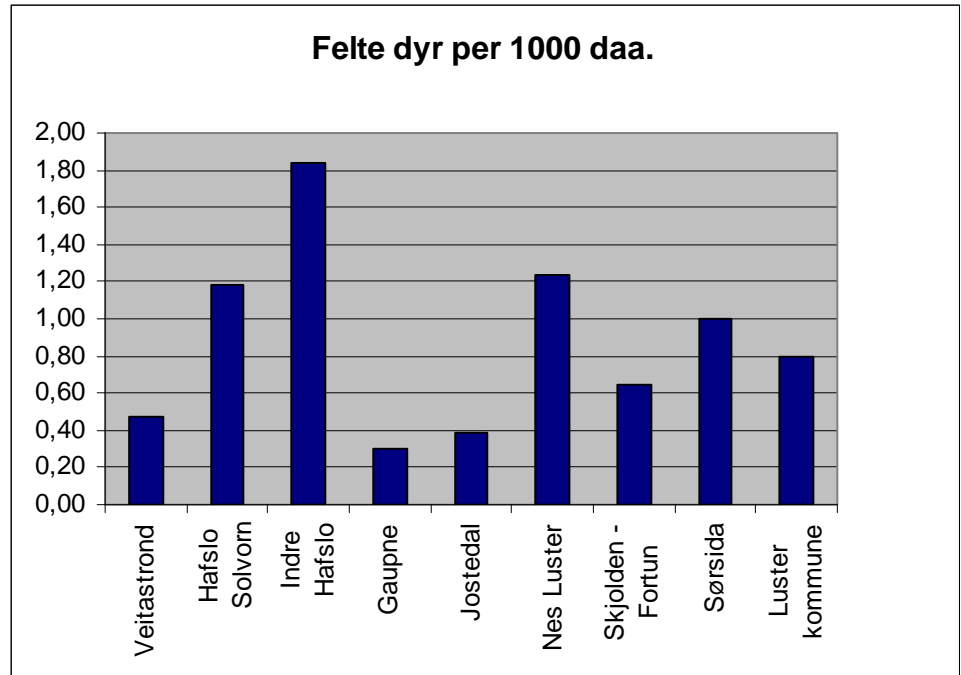
Slik statistikk treng svært mange observasjonar for å kunne brukast i praktisk forvaltning. Det blir dermed litt tynt å bruke sett per time til å undersøke bestandsutviklinga i ei sone isolert, men ein vil truleg likevel kunne sjå trendane så me gjer eit forsøk.

Det er mange jegerimar som vert lagt ned kor haust i Luster kommune, og mange jegerar har særst god tålmod! I 2009 vart det brukt totalt sett 17079 timar i skog og mark på jakt. Det vart observert 3395 dyr og dette gir eit gjennomsnitt på 0,20 dyr observert per jegerstime. Dette betyr at ein jeger i gjennomsnitt går i fem timar før han/ho ser ein hjort.

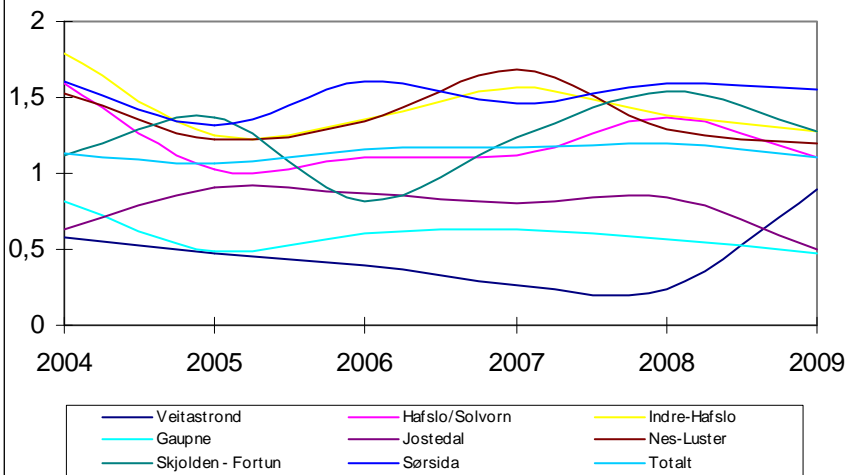
Kor mykje haustar me frå naturen?

Viss me ser på kor mykje skog eller utmark som ligg bak kvart felte dyr i dei ulike områda, så ser ein tydeleg at dei beste hjortejaktområda er Indre Hafslo, Hafslo—Solvorn, Nes—Luster og Sørsida.

Dersom hjortebestanden i Luster hadde vore stabil (altså at me hadde teke ut heile tilveksten), kunne me gått ut i frå at ein i snitt treng 1300 da utmark for kvar hjort ein lager koteletter av.



Bestandsutvikling - kolle per bukk



Denne grafen kan sjå litt forvirrende ut, men syner korleis Luster ligg ann i høve til kjønnsamansettinga i dei ulike sonene, og for kommunen under eitt.

Kurvane til Veitastrond, Gaupne og Jostedal ligg under 1, noko som syner at det er meir bukk enn koller i områda. Dei andre fem sonene ligg over 1, og har fleire koller enn bukk i områda. Kommunen som heilskap ligg og vake rundt 1,1, og har såleis lite meir koller enn bukk. Tala er basert på innrapportert sett hjort ila hausten.

Jaktinnsats 2009

- Hafslo/Solvorn 4665 timar
- Nes/Luster: 2794 timar
- Indre Hafslo: 1987 timar
- Skjolden/Fortun. 1829 timer
- Sørsida: 1807 t.
- Jostedal: 1780 t.
- Veitastrond: 1203 timar



Hjort 2009

Side 8

Sone	Valdnr	Valdleiar/ansvarleg	Areal	Arealkrav	Tilsagn				Fellingsresultat bukk			Fellingsresultat kolle			Fellingsstatistikk							
					Spissbukk og eldre bukk	Aringskolle og eldre kolle	Kalv	Frie	Tildelt for år	Vaksen bukk	Spissbukk	Hannkalv	Vaksen kolle	Aringskolle	Hokalv	Totalt	Fellings%	Sum Kalv	Sum Vaksne	Hanndyr i uttaket	Kalv og ungdyr i uttaket	Felt dyr per 1000 da
Veitastrend	101	Kjell Jarle Bruheim	17611	750	23	6	10	7	0	2009	2	0	0	0	2	9%	0	2	100%	0	0	0,11
Veitastrend	102	Lars Arne Nes	16029	750	21	6	9	6	0	2009	4	0	2	3	10	48%	2	8	60%	2	0	0,62
Kvam Storvald	104*	Torodd Kvam	15910	750	10	0	0	0	10	2009-2011	1	0	2	3	0	60%	2	4	50%	2	0	0,38
Veitastrend	106	Kjell Jarle Bruheim	13639	750	18	5	7	6	0	2009	1	4	1	2	1	50%	1	8	67%	1	0	0,66
Veitastrend	112	Ingolf Yttri	4294	750	5	1	2	2	0	2009	0	0	0	0	0	0%	0	0	#DIV/0!	0	0	0,00
Veitastrend	113	Albert Yndesdal	7005	750	9	3	3	3	0	2009	2	0	1	3	0	78%	2	5	43%	2	1	1,00
Veitastrend	114	Magny Ugulsvik Bukholm	3477	750	4	1	2	1	0	2009	0	0	0	0	0	0%	0	0	#DIV/0!	0	0	0,00
Veitastrend	115	Kjell Jarle Bruheim	4240	750	5	1	2	2	0	2009	1	0	2	1	1	100%	2	3	60%	2	3	1,18
Totalt Veitastrend			82205		95	23	35	27	10		11	4	8	12	3	41%	9	30	59%	9	39	0,47
Prosentfordeling						27%	41%	32%			28%	10%	21%	31%	8%							
Hafslø/Solvorn	201	Per K Hillestad	2296	375	6	1	3	2	0	2009	1	0	0	0	0	17%	0	1	100%	0	0	0,44
Hafslø/Solvorn	202	Nils Arne Skjerven	10296	375	27	6	13	8	0	2009	1	1	0	0	1	11%	0	3	67%	0	3	0,29
Hafslø/Solvorn	204	Per Ivar Lomheim	4494	375	11	3	5	3	0	2009	0	1	0	1	1	36%	1	3	25%	1	3	0,89
Hafslø/Solvorn	205	Johan Fraas	6870	375	18	5	7	6	0	2009	5	0	3	3	1	72%	4	9	62%	4	9	1,89
Hafslø/Solvorn	206	Ola Skophamar	3600	375	9	3	3	3	0	2009	2	0	1	1	0	56%	2	3	60%	2	3	1,39
Allim/Omb.neset Storvald	207*	Astrid Lerum	10985	375	29	0	0	0	29	2008-2009	4	2	2	3	7	66%	3	16	42%	3	19	1,73
Hafslø/Solvorn	209	Johannes Kjos	3915	375	10	3	4	3	0	2009	2	1	2	2	2	100%	3	7	50%	3	10	2,55
Hafslø/Solvorn	210	Torstein Molland	2811	375	7	2	3	2	0	2009	0	2	0	0	2	71%	1	4	40%	1	5	1,78
Hafslø/Solvorn	211	Per K. Hillestad	2244	375	5	1	2	2	0	2009	0	0	1	2	0	60%	1	2	33%	1	3	1,34
Hafslø/Solvorn	213	Tom Idar Kvam	3005	375	8	2	3	3	0	2009	1	1	2	0	0	50%	2	2	100%	2	2	1,33
Hafslø/Solvorn	214	Magnus Hilleren	5276	375	14	4	6	4	0	2009	2	0	0	1	1	29%	0	4	50%	0	4	0,76
Hafslø/Solvorn	215	Johannes Lomheim	1265	375	3	1	1	1	0	2009	0	0	0	0	0	0%	0	0	#DIV/0!	0	0	0,00
Hafslø/Solvorn	216	Herman Bremer	5750	375	15	4	6	5	0	2009	0	0	0	1	0	7%	0	1	0%	0	1	0,17
Hafslø/Solvorn	217	Johannes Hauge	3030	375	8	2	3	3	0	2009	2	0	1	2	0	88%	3	4	43%	3	7	2,31
Hafslø/Solvorn	218	Claus Rumohr Moe	3785	375	10	3	4	3	0	2009	1	1	0	0	0	20%	0	2	100%	0	2	0,53
Hafslø/Solvorn	219	Kristen Bjørnethun	1300	375	3	1	1	1	0	2009	1	0	0	0	0	33%	0	1	100%	0	1	0,77
Hafslø/Solvorn	220	Kjell Arne Nybø	1964	375	5	1	2	2	0	2009	1	0	2	1	0	80%	2	2	75%	2	2	2,04
Totalt Hafslø/Solvorn			72886		188	42	66	51	29		23	9	14	17	15	46%	22	64	53%	22	86	1,18
Prosentfordeling						26%	42%	32%			27%	10%	16%	20%	17%							

Indre Hafslø	301	Jon Melheim	4189	375	11	3	5	3	0	2009	1	1	0	2	3	3	10	91 %	3	7	20 %	70 %	2,39
Indre Hafslø	302	Espen Flåten	2707	375	7	2	3	2	0	2009	2	0	1	1	1	2	7	100 %	3	4	43 %	57 %	2,59
Indre Hafslø	303	Ståle Veum	1021	375	2	0	1	1	0	2009	0	0	0	1	0	1	2	100 %	1	1	0 %	50 %	1,96
Indre Hafslø	304	Arvid Sviggum	4664	375	12	3	5	4	0	2009	3	0	2	5	0	1	11	92 %	3	8	45 %	27 %	2,36
Indre Hafslø	305	Ståle Veum	3586	375	9	3	3	3	0	2009	2	0	0	2	0	2	6	67 %	2	4	33 %	33 %	1,67
Indre Hafslø	306	Johannes Høgi	5135	375	13	4	5	4	0	2009	2	1	1	2	2	0	8	62 %	1	7	50 %	50 %	1,56
Indre Hafslø	307	Norvald Rønneid	5667	375	15	4	6	5	0	2009	4	0	2	3	2	3	14	93 %	5	9	43 %	50 %	2,47
Indre Hafslø	308	Olav Bergum	4274	375	11	3	5	3	0	2009	2	0	0	1	0	0	3	27 %	0	3	67 %	0 %	0,70
Indre Hafslø	309	Gunnar Sviggum	3300	375	8	2	3	3	0	2009	1	1	1	1	1	1	6	75 %	2	4	50 %	67 %	1,82
Indre Hafslø	310	Kjell Vedvik	5845	375	15	4	6	5	0	2009	0	2	0	3	0	1	6	40 %	1	5	33 %	50 %	1,03
Indre Hafslø	311**	Steinar Schanke	3248	375	8	2	3	3	0	2009	2	0	1	2	0	2	7	88 %	3	4	43 %	43 %	2,16
Totalt Indre Hafslø			43636		111	30	45	36	0		19	5	8	23	9	16	80	72 %	24	56	40 %	48 %	1,83
Prosentfordeling						27 %	41 %	32 %			24 %	6 %	10 %	29 %	11 %	20 %							
Gaupne	401	Steinar Molland	22523	750	30	10	12	8	0	2009	1	1	0	3	0	1	6	20 %	1	5	33 %	33 %	0,27
Gaupne	402	Erik Leirdal	15883	750	21	6	9	6	0	2009	0	0	0	0	0	0	0	0 %	0	0	#DIV/0!	#DIV/0!	0,00
Gaupne	403	Melchior Leirno	3809	750	5	1	2	2	0	2009	1	0	0	0	1	0	2	40 %	0	2	50 %	50 %	0,53
Gaupne	404	Jarle Ruud	4055	750	5	1	2	2	0	2009	1	0	1	2	0	0	4	80 %	1	3	50 %	25 %	0,99
Gaupne	405	Svein-Jarle Vigdal	6728	750	8	2	3	3	0	2009	2	0	0	0	1	0	3	38 %	0	3	67 %	33 %	0,45
Gaupne	406	Hans E. Prestegård	19750	750	26	8	11	7	0	2009	3	2	0	1	0	1	7	27 %	1	6	71 %	43 %	0,35
Totalt Gaupne			72748		95	28	39	28	0		8	3	1	6	2	2	22	23 %	3	19	55 %	36 %	0,30
Prosentfordeling						29 %	41 %	29 %			36 %	14 %	5 %	27 %	9 %	9 %							
Fåberg M. Storvald	501*	Geir Vidar Tufte	27725	750	10	0	0	0	10		5	3	0	1	2	0	11	110 %	0	11	73 %	45 %	0,40
Jostedal	502	Lars Elvekrok	2435	750	3	1	1	1	0	2009	0	0	0	0	0	0	0	0 %	0	0	#DIV/0!	#DIV/0!	0,00
Jostedal	504	John Grov	8659	750	11	3	5	3	0	2009	0	1	1	0	1	0	3	27 %	1	2	67 %	100 %	0,35
Jostedal	505	Per Kvam	4131	750	5	1	2	2	0	2009	0	0	0	0	0	0	0	0 %	0	0	#DIV/0!	#DIV/0!	0,00
Jostedal	506	Tore Kreken	6000	750	8	2	3	3	0	2009	0	2	0	0	1	0	3	38 %	0	3	67 %	100 %	0,50
Jostedal	507	Norvald Bakken	2530	750	3	1	1	1	0	2009	0	1	0	0	0	0	1	33 %	0	1	100 %	100 %	0,40
Jostedal	508	Agnar Kveane	4477	750	5	1	2	2	0	2009	1	0	0	0	0	0	1	20 %	0	1	100 %	0 %	0,22
Jostedal	509	Anne Elgersma	2175	750	2	0	1	1	0	2009	0	0	1	0	0	0	1	50 %	1	0	100 %	100 %	0,46
Jostedal	511	John Geir Sperle	5798	750	7	2	3	2	0	2009	1	0	2	1	0	0	4	57 %	2	2	75 %	50 %	0,69
Jostedal	512	Ola O. Skjæret	6176	750	8	2	3	3	0	2009	2	0	1	1	0	0	4	50 %	1	3	75 %	25 %	0,65
Jostedal	513	Terje Kvam	2031	750	2	0	1	1	0	2009	0	0	0	0	0	0	0	0 %	0	0	#DIV/0!	#DIV/0!	0,00
Jostedal	514	Arne Aasen Hauge	4600	750	6	1	3	2	0	2009	1	0	0	1	0	0	2	33 %	0	2	50 %	0 %	0,43
Jostedal	515	Kristen H. Ormberg	4727	750	6	1	3	2	0	2009	0	1	0	2	0	0	3	50 %	0	3	33 %	33 %	0,63
Jostedal	516	Sverre Fossen	2770	750	3	1	1	1	0	2009	0	0	0	0	0	0	0	0 %	0	0	#DIV/0!	#DIV/0!	0,00
Totalt Jostedal			84234		79	16	29	24	10		10	8	5	6	4	0	33	42 %	5	28	70 %	52 %	0,39
Prosentfordeling						23 %	42 %	35 %			30 %	24 %	15 %	18 %	12 %	0 %							

Nes/Luster	601	Svein Døsen	4110	375	10	3	4	3	0	2009	2	1	2	3	0	1	9	90 %	3	6	56 %	44 %	2,19
Nes/Luster	602	Per Høyheim	1287	375	3	1	1	1	0	2009	1	0	1	1	0	0	3	100 %	1	2	67 %	33 %	2,33
Nes/Luster	603	Henry Talle	2575	375	6	1	3	2	0	2009	1	0	1	2	0	1	5	83 %	2	3	40 %	40 %	1,94
Nes/Luster	604	Hans H. Urdahl	2324	375	6	1	3	2	0	2009	1	0	0	2	0	2	5	83 %	2	3	20 %	40 %	2,15
Nes/Luster	605	Harald Hærum	2263	375	6	1	3	2	0	2009	1	0	0	3	0	1	5	83 %	1	4	20 %	20 %	2,21
Nes/Luster	607	Kjell Bjarne Kilen	3000	375	8	2	3	3	0	2009	2	0	0	0	0	0	2	25 %	0	2	100 %	0 %	0,67
Nes/Luster	608	Ole A. Ødegård	3694	375	9	3	3	3	0	2009	2	1	0	1	1	0	5	56 %	0	5	60 %	40 %	1,35
Nes/Luster	609	Steinar Listou	2579	375	6	1	3	2	0	2009	1	0	0	0	2	0	3	50 %	0	3	33 %	67 %	1,16
Nes/Luster	610	Lasse Tuften	6515	375	17	5	7	5	0	2009	4	1	0	3	0	2	10	59 %	2	8	50 %	30 %	1,53
Nes/Luster	611	Magnar Kvam	4589	375	12	3	5	4	0	2009	0	0	1	1	0	1	3	25 %	2	1	33 %	67 %	0,65
Nes/Luster	612	Reidar Fjøsne	5725	375	15	4	6	5	0	2009	0	0	1	0	1	0	2	13 %	1	1	50 %	100 %	0,35
Nes/Luster	613	Olav Døsen	5285	375	14	4	6	4	0	2009	0	0	1	1	0	0	2	14 %	1	1	50 %	50 %	0,38
Nes/Luster	614	Hans H. Urdahl	1752	375	4	1	2	1	0	2009	0	0	0	0	0	0	0	0 %	0	0	#DIV/0!	#DIV/0!	0,00
Nes/Luster	615	Kåre Sandvik	2268	375	6	1	3	2	0	2009	0	1	0	0	0	0	1	17 %	0	1	100 %	100 %	0,44
Nes/Luster	616	Lars M. Hunshamar	3664	375	9	3	3	3	0	2009	2	0	1	3	0	2	8	89 %	3	5	38 %	38 %	2,18
Nes/Luster	617	Kjell Neset	766	375	2	0	1	1	0	2009	0	0	0	1	0	1	2	100 %	1	1	0 %	50 %	2,61
Totalt Nes-Luster			52396		133	34	56	43	0		17	4	8	21	4	11	65	49 %	19	46	45 %	42 %	1,24
Prosentfordeling						26 %	42 %	32 %			26 %	6 %	12 %	32 %	6 %	17 %							
Skjolden/Fortun	701	Olav Handeland	3418	550	6	1	3	2	0	2009	0	1	2	1	0	0	4	67 %	2	2	75 %	75 %	1,17
Skjolden storvald	702*	Hallvard Johan Bolstad	27459	550	24	0	0	0	24	2008-2010	7	3	2	2	0	1	15	63 %	3	12	80 %	40 %	0,55
Skjolden/Fortun	704	Leif Harald Rebni	2416	550	4	1	2	1	0	2009	1	0	0	1	0	1	3	75 %	1	2	33 %	33 %	1,24
Skjolden/Fortun	707	Svein Bjarne Steig	4523	550	8	2	3	3	0	2009	1	0	0	1	1	2	5	63 %	2	3	20 %	60 %	1,11
Skjolden/Fortun	708	Steinar Mørkridd	6194	550	11	3	5	3	0	2009	0	0	0	0	1	0	1	9 %	0	1	0 %	100 %	0,16
Skjolden/Fortun	709	Erik Tandberg	5293	550	9	3	3	3	0	2009	0	0	0	1	0	0	1	11 %	0	1	0 %	0 %	0,19
Skjolden/Fortun	710	Svein Arvid Skagen	14036	550	25	6	11	8	0	2009	5	0	1	2	2	1	11	44 %	2	9	55 %	36 %	0,78
Skjolden/Fortun	711	Jan Norvald Steig	3008	550	5	1	2	2	0	2009	1	0	1	1	1	1	5	100 %	2	3	40 %	60 %	1,66
Skjolden/Fortun	712	Monrad Svensøy	8330	550	15	4	6	5	0	2009	3	1	3	5	1	2	15	100 %	5	10	47 %	47 %	1,80
Skjolden/Fortun	713	Leidulf Veka	5061	550	9	3	3	3	0	2009	0	0	0	0	0	0	0	0 %	0	0	#DIV/0!	#DIV/0!	0,00
Skjolden/Fortun	715	Andreas Otterhøll	3406	550	6	1	3	2	0	2009	1	0	0	0	0	0	1	17 %	0	1	100 %	0 %	0,29
Skjolden/Fortun	716	Steinar Mørkridd	13950	550	25	6	11	8	0	2009	1	0	0	1	0	0	2	8 %	0	2	50 %	0 %	0,14
Totalt Skjolden/Fortun			97094		147	31	52	40	24		20	5	9	15	6	8	63	43 %	17	46	54 %	44 %	0,65
Prosentfordeling						25 %	42 %	33 %			32 %	8 %	14 %	24 %	10 %	13 %							
Sørsida N. storvald	803*	Ole Martin Bakken	32579	550	46	0	0	0	46	2007-2009	1	4	8	8	4	2	27	59 %	10	17	48 %	67 %	0,83
Sørsida	812	Blørg Kroken	5330	550	9	3	3	3	0	2009	2	1	2	2	1	1	9	100 %	3	6	56 %	56 %	1,69
Sørsida S. Storvald	818*	Nils Kroken	34320	550	47	0	0	0	47	2007-2009	5	8	5	8	7	3	36	77 %	8	28	50 %	64 %	1,05
Totalt Sørsida			72229		102	3	3	3	93		8	13	15	18	12	6	72	71 %	21	51	50 %	64 %	1,00
Prosentfordeling						33 %	33 %	33 %			11 %	18 %	21 %	25 %	17 %	8 %							
Totalt i kommunen			577428		950	207	325	252	166		116	51	68	118	55	52	460	48 %	120	340	51 %	49 %	0,80

Oppsummering og kommentar

Bestandane av hjort har auka lenge i kommunen. Dette er tydeleg når ein både ser på fellingstala og på sett hjort statistikken. Men vi hadde ikkje ny fellingsrekord i 2009, vil vi kunne sjå ei utflating av avskytinga eller vil kurva fortsett gå oppover neste år?

Ein kan setje spørsmål om utvida jakt har noko effekt i mange soner fordi dyra trekker tidleg ut av områda. Det kan likevel vere viktig for den totale avskytinga og for tilhøva i vinterområda. Dette sidan dyra ofte kjem seint til vinterområda kor dyra gjer mest skade, og utvida jakt aukar avskytinga mest her.

Til tross for auka hjortebestandar verkar kvaliteten på dyra (slaktevektene) og kjønns- og aldersforholda å vere stabile. Dette er godt nytt! Fleire soner har hatt riktig så gode (låge) avskytingstal på eldre hanndyr, andre soner har fortsett ein liten veg å gå.

Aldersregistreringane i 2006 avslørte at gjennomsnittsbukken ikkje vert eldre enn 3,5 år i Luster. Dette er alt for lite for at hanndyra kan nå dei store vektene som først kjem ved 6-7 års alder. Faktisk er det nesten ingen bukkar som i vår kommune rekk å bli ordentlig gamle! Det er gledeleg at jegerane byrjar å sjå dette og at dei no legg hovudavskytinga på kalvar og ungdyr.

For å få til eit meir forpliktande samarbeid mellom ulike vald som forvaltar den same bestanden, er det likevel ingen ting som er betre enn samanslåing av mindre vald til storvald med bestandsplan. Dei gamle valda og valdgrensene kan då bli omdøpt til jaktfelt slik at jaktorganiseringa ikkje treng endrast. De vil då sjølv, målfesta i ein bestandsplan for området, få bestemme kor mange og korleis dyr ein skal ta ut. Er bestandsplanen realistisk og fagleg haldbar (dvs at målsettinga for bestanden og avskytingsplanen i dei tre åra planen gjeld heng saman) så vil de få frie løyve tildelt i ein treårsperiode frå kommunen. Me har hittil fått seks storvald med bestandsplan i kommunen og desse har ein god forvaltning og verkar nøgd med ordninga.

Utfordringane framover vert mellom anna å arbeide for å leggje til rette for fleire storvald med bestandsplanar, og å freiste å få ein best mogleg avskyting fordelt på kjønn og alder. Vi i viltforvaltninga jobber også med å digitalisere valdkarta i kommunen, slik at vi kan tilby betre kartgrunnlag når områda skal forvaltast.

HUSK TIL SLUTT: ALLTID SKYT KALVEN FØR KOLLA! Morlause kalvar går ein hard skjebne om vinteren. Og hugs å fylle inn Sett hjort-skjemaet ordentleg, dette er vårt beste verktøy for å følgje med på hjorten i Luster!

Helsing viltforvaltninga i Luster kommune

