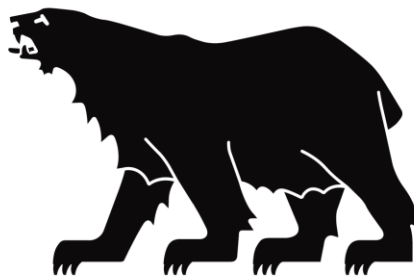


HAMMERFEST
BRANN- OG REDNINGSTJENESTE



PROSJEKTBEKRIVELSE
ROS-ANALYSE
FOR
BRANN- OG REDNINGSTJENESTEN
HAMMERFEST KOMMUNE

2010

INNHOLDSFORTEGNELSE

1. INNLEDNING
 - 1.1. Målsetning/hensikt
 - 1.2. Ajourhold
 - 1.3. Definisjoner
2. ORGANISERING AV OG MANDAT FOR ANALYSEARBEIDET
 - 2.1. Organisering
 - 2.2. Mandat
 - 2.3. Metodikk
 - 2.4. Milepælplan
 - 2.5. Økonomi
3. AKSEPTKRITERIER
4. FORSLAG TIL VIDERE BEHANDLING
5. RESULTATENE AV ROS-ANALYSEN
6. FINANALYSE

(Skjema 3 skal inn her. Om det blir mange hendelser som skal finanalyseres, bør det vurderes å ta inn skjema 3 som vedlegg).
7. OPPSUMMERING AV ANALYSEARBEIDET

(Skjema 4 skal inn her).
8. FORSLAG TIL MOTTILTAK

(Skadeforebyggende og skadebegrensende tiltak i prioritert rekkefølge).
9. FORSLAG TIL VIDERE BEHANDLING

1. INNLEDNING

1.1. Målsetting/hensikt

ROS-analysen er grunnleggende for Hammerfest kommunes beredskapsplaner. ROS-analysen vil være et viktig dokument i kommunens arbeid med å prioritere forebyggende tiltak ovenfor uønskede hendelser som kan skje i kommunen og utarbeide ny brannordning.

ROS-analysen skal dekke de krav som lovverket setter til slike analyser. Analysen er gjennomført i henhold til norsk standard.

1.2. Ajourhold

Kommunen skal revidere analysen med 4 års mellomrom, eller når endringer i struktur/organisering eller andre viktige endringer krever dette. Dette ansvaret er tillagt brannsjefen.

1.3. Definisjoner

- **Risiko** er sannsynligheten for og konsekvensene av uønskede hendelser
 - Effekt på mennesker (helseisiko)
 - Økonomiske verdier
 - Miljømessige verdier
- **Sårbarhet** uttrykker systemets evne til å fungere og oppnå sine mål når det utsettes for påkjenninger
- **Krise** er en subjektiv opplevelse av utilstrekkelighet i en gitt situasjon
- **Krisesituasjon** er en uforutsett hendelse med et omfang som krever større ressurser enn det ordinære hjelpe-, brann- og redningsapparat kan håndtere på en tilfredsstillende måte
- **Risikoanalyse** er en systematisk fremgangsmåte for å beskrive og/eller beregne risiko
- **Sannsynlighet** er å beregne/anslå hvor hyppig hendelsen kan forventes å inntreffe
- **Konsekvens** er mulige følger av en uønsket hendelse.

2. ORGANISERING OG MANDAT FOR ANALYSEARBEIDET

2.1. Organisering

- Brannsjefen i Hammerfest:
 - Er prosjektleder og på vegne av kommunestyret ansvarlig for utarbeidelse av ROS-analyse for brann- og redningstjenesten, herunder 110-sentralen.
 - Er ansvarlig for utarbeidelse av forslag til forebyggende tiltak og ny brannordning på grunnlag av denne analysen.

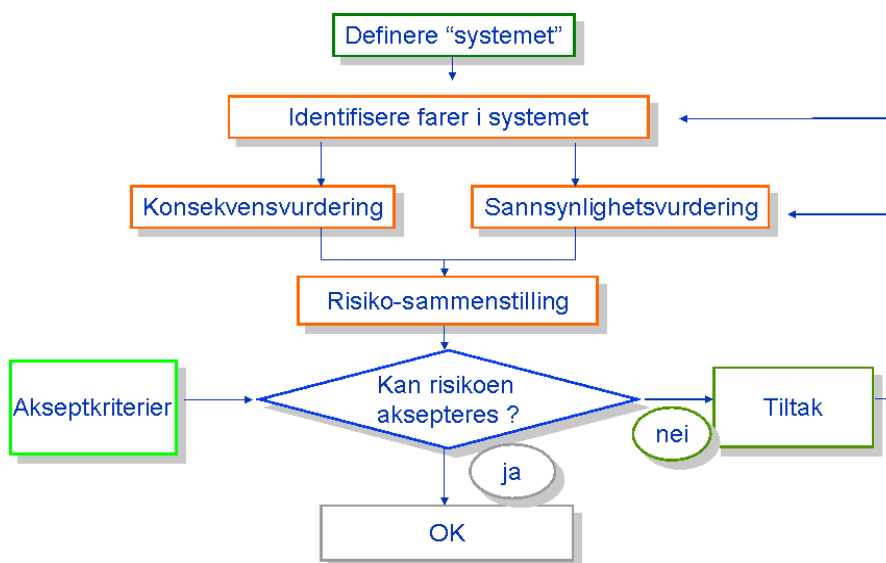
- Daglig leder for 110-sentralen er ansvarlig for å lede arbeidsgruppe 110-sentral og rapportere til prosjektleder
- Personalsjefen er ansvarlig for å initiere kontakt med medlemmer til styringsgruppen og sørge for oppstartmøte av denne.
- Beredskapsrådgiver i Hammerfest:
 - Er ansvarlig for å implementere ROS-analyse for brann- og redningstjenesten i kommunens overordnede ROS-analyse
 - Skal bistå brannsjefen under utarbeidelsen av ROS-analysen og gjennom dette tiltre begge arbeidsgruppene.
- Øvrig personell nevnt i dokumentet skal forholde seg til ledere av sine arbeidsgrupper evt styringsgruppe.

2.2. Mandat

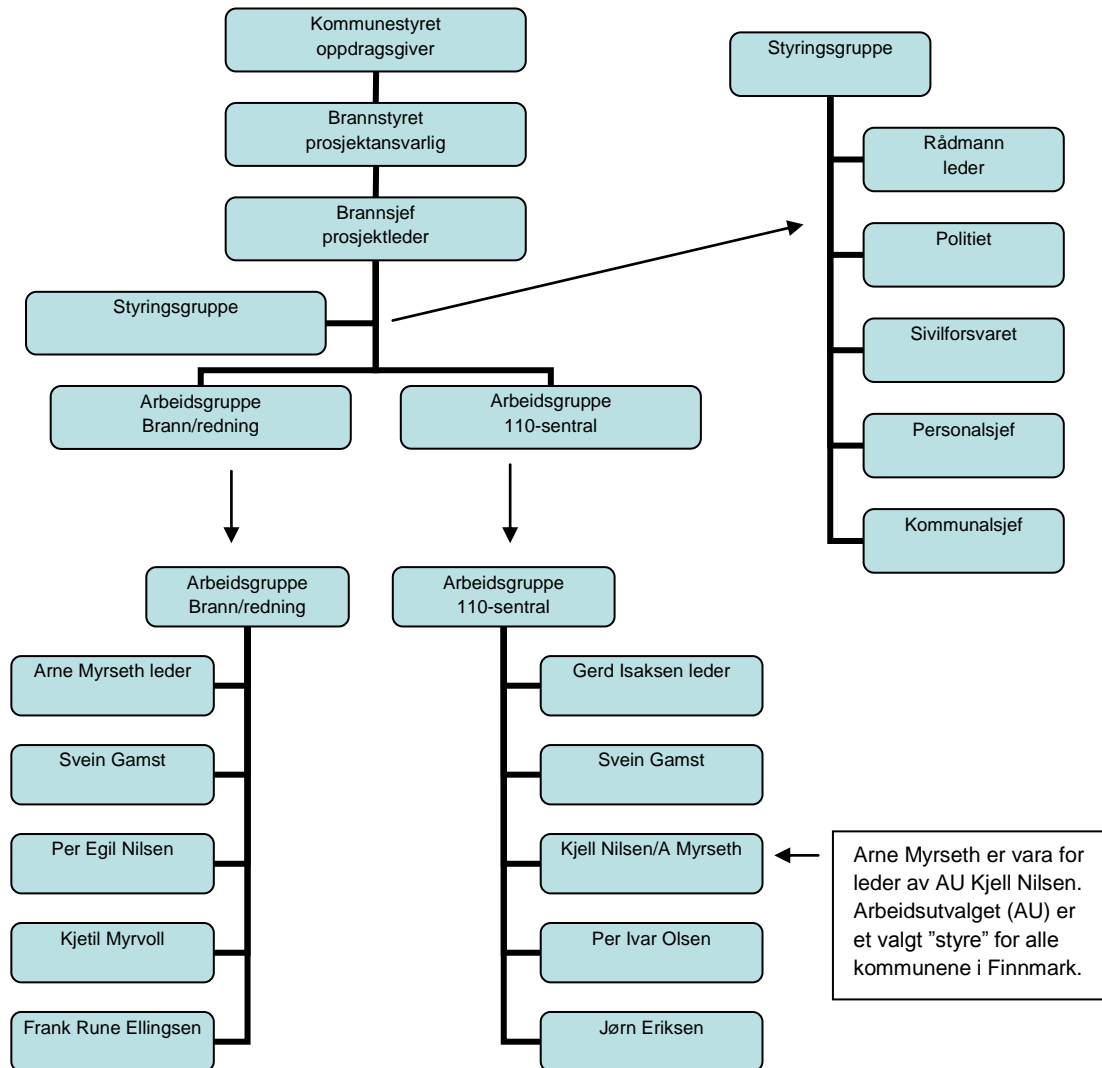
1. Analysere og beskrive alle forhold som direkte eller indirekte har betydning for Hammerfest brann- og redningstjeneste
2. Analysere og beskrive alle forhold som direkte eller indirekte har betydning for 110-sentralen i Finnmark
3. Utarbeide grunnlagsmateriale som brannsjefen kan nytte til utarbeidelse av forebyggende tiltak og ny brannordning.

2.3. Metode

2.3.1. Metodikken forankres i følgende systemfremstilling:



2.3.2. Arbeidet gjennomføres som et prosjekt med følgende organisering:

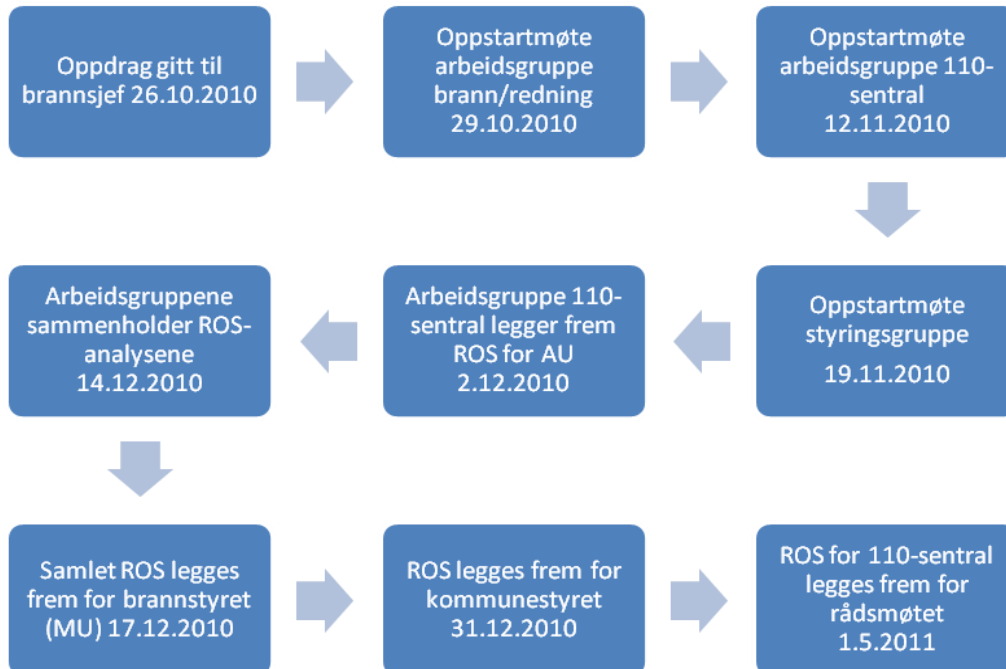


2.3.3. 110-sentralen for Finnmark eies av alle kommunene i Finnmark. Driften er forankret i en avtale mellom disse kommunene og Hammerfest hvor Hammerfest er vertskommune.

Det høyeste organ for 110-sentralen er rådsrådet som gjennomføres medio mai hver måned. Det er i tillegg etablert et arbeidsutvalg (AU) hvor representantene er valgt.

På denne bakgrunn skal AU være representert i arbeidsgruppe 110-sentral, videre skal ROS-dokumentet i tillegg til kommunestyret i Hammerfest legges frem for rådsrådet.

2.3.4. Prosjektet skal gjennomføres iht nedenstående milepælplan:



Det er viktig å merke seg at fastsatte datoer er absolutt siste frist for gjennomføring og oppnåelse av nevnte milepæler.

Brannsjefen i Hammerfest er som prosjektleder ansvarlig for måloppnåelse på vegne av arbeidsgruppe brann/redning samt styringsgruppen, mens daglig leder for 110-sentralen er ansvarlig for måloppnåelsen for arbeidsgruppe 110-sentral.

2.4. Økonomien i prosjektet er som følger:

- Kostnader for arbeidsgruppe brann/redning og styringsgruppe bæres av Hammerfest brann- og redningstjeneste.
- Kostnader for arbeidsgruppe 110-sentral bæres i form av ordinær fordelingsnøkkel iht avtale mellom Hammerfest kommune og de øvrige eiere av 110-sentralen.

3. AKSEPTKRITERIER

Med akseptkriterier menes de kriterier som legges til grunn for beslutninger om akseptabel risiko.

Akseptkriteriene settes sammen i følgende ligning:




$$\text{risiko} \times \text{sannsynlighet} = \text{konsekvens}$$

3.1. Risikomatrixe

Risiko er sannsynligheten for og konsekvensene av uønskede hendelser

- Effekt på mennesker (helseisiko)
- Økonomiske verdier
- Miljømessige verdier

Sannsynlighet	Konsekvens					Merknader
	Ufarlig 1	Mindre farlig 2	Farlig 3	Kritisk 4	Katastrofalt 5	
Meget sannsynlig	Uakseptabel risiko	"På grensen" risiko	"På grensen" risiko	Uakseptabel risiko	Uakseptabel risiko	
Sannsynlig	Uakseptabel risiko	"På grensen" risiko	"På grensen" risiko	Uakseptabel risiko	Uakseptabel risiko	
Mindre sannsynlig	Uakseptabel risiko	"På grensen" risiko	"På grensen" risiko	Uakseptabel risiko	Uakseptabel risiko	
Lite sannsynlig	Uakseptabel risiko	akseptabel risiko	akseptabel risiko	"På grensen" risiko	Uakseptabel risiko	

	= Uakseptabel risiko
	= "På grensen" risiko
	= akseptabel risiko

3.2. Klassifisering av sannsynlighet

Sannsynlighet er å beregne/anslå hvor hyppig hendelsen kan forventes å inntreffe.

BEGREP	FREKVENS	BESKRIVELSE
Lite sannsynlig	10 - 100 år	Vil mest sannsynlig skje innen 100 år
Sannsynlig	1 - 10 år	Vil mest sannsynlig skje innen 10 år
Meget sannsynlig	En gang i året	Vil mest sannsynlig skje innen 1 år
Svært sannsynlig	< 1 gang pr år	Vil mest sannsynlig skje innen 1 mnd

4. FORSLAG TIL VIDERE BEHANDLING

ROS-analysen danner grunnlag for forslag til forebyggende tiltak og ny brannordning og gjennom den overordnede ROS-analysen vil den danne grunnlag for eventuelle endringer av Hammerfest kommunes beredskapsplan.

Den delen av ROS-analysen som vedrører 110-sentralen behandles i arbeidsutvalget (AU) og fremlegges rådsmøtet 2011.

Der det foreligger hendelser som anses for å være for kritiske sett i forhold til dagens beredskap vil brannsjefen ta hensyn til dette i utarbeidelsen av ny brannordning.

5. RESULTATENE AV ROS-ANALYSEN

Her legges ved en oversikt over alle hendelsene på samlearket. Hver hendelse er i tabellen gjengitt med:

- nr
- sted/handling
- hendelse
- sannsynlighet
- konsekvens
- dagens beredskap
- forebyggende tiltak
- tiltak ved hendelse

Den detaljerte analysen ligger vedlagt i form av tabell.

6. KONKLUSJON

ROS-analysen legges til grunn for forslag til forebyggende tiltak og ny brannordning i Hammerfest kommune, herunder 110-sentralen for Finnmark.

Den delen av ROS-analysen som vedrører 110-sentralen legges i tillegg frem for rådet.

Gjennom den overordnede ROS-analysen vil den danne grunnlag for eventuelle endringer av Hammerfest kommunes beredskapsplan.

Hammerfest 3.11.2010

Arne Myrseth

Prosjektleder