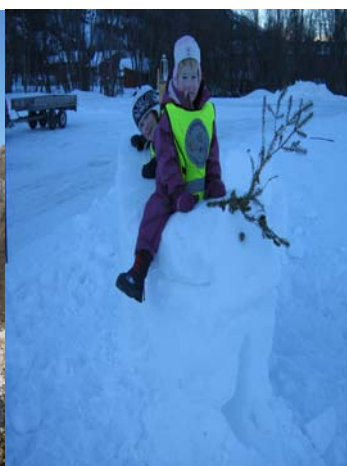




Nordreisa kommune Årsmelding 2008



1. Innholdsfortegnelse

	side
2. Forord	3
3. Mål og styring	5
4. Politisk styring og aktivitet	6
5. Kommunebarometeret	7
6. Medarbeidere og organisasjon	8
7. Økonomisk resultat	11
8. Sentraladministrasjon	17
9. Oppvekst	21
9.1 Sørkjosen skole / Sfo	25
9.2 Storslett skole	26
9.3 Moan skole / Sfo	27
9.4 Rotsund barne- og ungdomsskole / Sfo	29
9.5 Oksfjord Oppvekstsener	30
9.6 Nordreisa Voksenopplæring	32
9.7 Høgegga barnehage	34
9.8 Storslett barnehage	35
9.9 Sonjatun barnehage	37
9.10 Sørkjosen barnehage	39
9.11 Familiesenter	41
10. Helse- og sosialsektoren	45
10.1 Helsetjenester	46
10.2 Omsorgsboliger	51
10.3 Institusjonstjenester	54
10.4 Hjemmetjenester	57
10.5 Sosialtjenester	60
11. Utviklingsavdelingen	62
12. Teknisk avdeling	69
13. Renhold	73

2. Forord

2008 var for Nordreisa et begivenhetsrikt kommunalt år. Årsmeldingen kan på ingen måte gi fullt ut bilde på alt som har hendt i løpet av hele året men gjengir kjernen i den kommunale hverdagen.

For årsmeldingen for 2008 er fokus fortsatt på økt brukervennlighet og helhetlighet. Årsmeldingen for 2008 er samlet for hele kommunens virksomhet og består av virksomhetsbeskrivelser fra resultatene og sentral-administrasjon samt en regnskapsrapport med økonomiske vurderinger og analyser.

Året 2008 har vært utfordrende, krevende og interessant. Utarbeidelse av de langsiktige planene som gir de fremtidsrettede styringslinjene er igangsatt og det ble i 2008 utviklet overordnet visjon og satsingsområder for Nordreisa, og målet er at det skal utarbeides strategier for tjenesteområdene i løpet av 2009 og 2010. Samtidig er arbeidet med kommuneplanens arealdel er godt i gang er forventet ferdigstilt våren 2010.

I 2008 startet arbeidet med å innføre et bedre styringssystem for planlegging, budsjettering og rapportering. Det ble startet opp med nye tertialrapporteringer og det legges opp til en mye tettere oppfølging av resultatene i forhold til mål og resultat.

I 2008 ble barnevernstjenesten i Nordreisa ble slått sammen med Kvæningen barnevernstjeneste. Barnevernet sammen med åpen barnehage og helsestasjon ble samlokalisert i Familiesenteret i Flomstadbygget. Samlokaliseringen er spennende og unik i norgessammenheng og er en av 5 slike koordinerende senter for tjenester til barn og familier.

Innenfor helse og omsorg ser man at dagens og morgendagens utfordringer krever økte tilpassede tjenester på kommunalt nivå. Dette stiller bl.a. krav til nivået på hjemmetjenestene og institusjonstjenestene. Den kommende samhandlingsreformen har satt Nordreisa på kartet og økt fokus på spesialisthelsetjenestene vi på lokalt nivå, sammen med UNN HF gir til befolkningen i



” Nordreisa kommune står ovenfor mange store utfordringer, men det skjer også mange positive ting innenfor alle kommunale sektorer i organisasjonen ” sier rådmann Kjetil Hallen.

Store prosjekter er gjennomført i 2008, vi har bl.a. skiftet ut pcb-holdige veglysarmaturer i hele kommunen i 2008, arbeidet ventes ferdigstilt mars 2009. Arbeidet med utbygging av Lånivannet som ny hovedvannkilde startet opp og det ble etablert ny hovedkloakk fra Storslett til Nordkjosneset i 2008. Sistnevnte anlegg forventes igangsatt mars 2009. Byggetrinn II på Storslett skole er ferdig februar 2009 og reguleringsplan for boligområde Rovdas planlagt ferdigstilt høsten 2009.

Andre spennende prosjekter jeg ønsker nevne er pilotprosjektet ”Økoløftkommuner” et samarbeid med Kåfjord kommune, forarbeid for energi- og klimaplanlegging og organisering av plan, kart/gis og oppmålings-samarbeid i Nord-Troms på initiativ fra Nordreisa kommune.

Det er også gledelig å registrere at både kinobesøket økte og at dette resulterte i at kinodriften for første gang gikk i balanse. Også besøkstallet på biblioteket i Nordreisa økte i 2008 til over 25000 besøk. Tilbudet i kultur- og musikkskolen økte og det ble tilsatt 1 ny musikk lærer i 2008 og antall elever økte på høsten med over 70 elever. Kvenkulturprosjektet ble avsluttet i 2008, etter 2 års varighet og resultatet av prosjektet er bl.a. Baaskifestivalen og etableringen av Halti kvenkultursenter IKS.

For å fremme den kvenske kulturarv skal Nordreisa kommune fortsatt være pådriver og medspiller ved arrangering av Baaskifestivalen, i et samarbeid med andre aktører.

I februar 2008 fikk Storslett som en av 5 tettsteder knyttet opp til nasjonalpark i Norge, status som nasjonalparklandsby og Nordreisa kommune status som nasjonalparkkommune av Direktoratet for Naturforvaltning. Det arbeides med å få et nasjonalt prosjekt i denne forbindelse. I Nordreisa er det etablert et Nasjonalparklandsby styre med representanter fra næringsliv, Halti Nasjonalpark og Nordreisa kommune.

Utviklingstrekk

Folketallet i Nordreisa økte med 29 personer i 2008. Kommunen har nå 4694 innbyggere. Det er en gledelig og ønskelig utvikling for kommunen vår. Nordreisa kommune er den eneste kommunen i Nord-Troms som får flere innbyggere og totalt sett får folketallet ned i de seks Nord-Troms kommunene. Det er beklagelig å registrere at regionen går tilbake. Det at folketallet går ned i nabokommunene vil også ha innvirkning på handel og servicenæringer i Nordreisa kommune. Det må settes enda mer fokus på regionens fortrinn for å få folk til å bosette seg i regionen.

Befolkningsfremgang gir en viss oppgang i rammeoverføringer i de frie inntektene fra staten. Det er folketallet pr 1. juli som er gjeldende for kommunens frie inntekter påfølgende år.



Åpning av Familiesenteret, bl.a. ordfører John Karlsen og leder for senteret Kirsti Lenschow

Arbeidsgiverpolitikk

Rådmannens lederfilosofi er enhetlig ledelse dette å ta vare på de menneskelige ressurser i organisasjonen, det har med å "gjøre hverandre gode", det skal være fokus på utvikling og kosteffektiv kvalitet. Målet er å utvikle en kultur som gjør at vi trives med jobben vår. Tiltak som er igangsatt i 2008 er bl.a kompetansekartleggingen som skal være sluttført 1. april.

I 2008 har kommunen merket at det er stor kamp om arbeidskraften. Det har vært utfordrende å rekruttere nok personell, spesielt innenfor helse og omsorg. Som i 2007 ble det sommeren 2008 iverksatt ekstraordinære tiltak for å få avvirket sommerferien innen for pleie- og omsorgstjenesten.

Kommunens økonomiske situasjon

Siden 2003 har Nordreisa kommune slitt med et regnskapsmessig underskudd. Kommunen står på ROBEK-lista som er en liste over kommuner satt under fylkesmannens administrasjon. Den knappe økonomiske situasjonen presser på skole- og barnehagestruktur og tjenestetilbudet i pleie- og omsorgssektoren.

Også i 2008 er det et regnskapsmessig underskudd på kr 7.3 millioner kroner. I driften 2009 må kommunen finne dekning på underskudd fra 2003 og 2004 pr kr over 12 millioner kroner.

Realveksten i kommunesektoren har tidligere gått til å finansiere økte utgifter til renter, lønns- og pensjonskostander.

Viser for øvrig til årsregnskapet for 2008.

3. Mål og styring

Nordreisa kommune har satt i gang et omfattende planarbeid på overordnet nivå. Arbeidet med kommuneplanens arealdel ble startet opp sommeren 2007. Delplan sentrum er planlagt realitetsbehandlet i kommunestyret høsten 2009, mens delplan distrikt våren 2010.

Det ble i 2008 bestemt oppstart av arbeidet med å lage kommuneplanens samfunnsdel / strategidel. Denne skal beskrive utviklingstrekk og de viktigste utfordringer nordreisa samfunnet står ovenfor i en periode på 10-12 år frem i tid.

VISJON OG VERDIGRUNNLAG (K-sak 0046/08)

Sammen for trygghet og trivsel

Nasjonalparkkommunen Nordreisa, sentralt plassert i Nord-Troms, med Storslett som nasjonalparklandsby, et allsidig næringsliv og et variert tilbud til befolkningen, skal ivareta og utvikle sin rolle som regionsenter i Nord-Troms gjennom et godt omdømme og en miljøvennlig utvikling.

Våre overordnede verdier i dette arbeidet er å fremme trygghet og trivsel til det beste for fremtidens befolkning i Nordreisa og for folk i hele Nord-Troms.

Vår aktivitet skal være utadrettet og samlende med fokus på barn og unges oppvekstvilkår. Halti Nasjonalpark og Distriktsmedisinsk senter er sentrale i utviklingen.

I Nordreisa kommune skal fokus rettes mot områdene:

- oppvekstvilkår for barn og unge
- helse- og omsorgstjenester
- nærings- og gründerutvikling
- nasjonalparkkommunen og nasjonalparklandsbyen

Arbeidet startet med en temadag i kommunestyret i februar og resultatet var vedtatt visjon og satsingsområder for Nordreisa i kommunestyret i junimøtet:

Kommune planen er, sammen med økonomiplanen, kommunens øverste mål- og styringsdokument, dette vil si at planen

er kommunestyrets produkt og skal fungere som et redskap for underutvalg og administrasjon.

Årsmeldingen skal gi svar på om vi når målene våre og det tas sikte på at årsmeldingen for 2010 skal kunne vise til noen resultat.

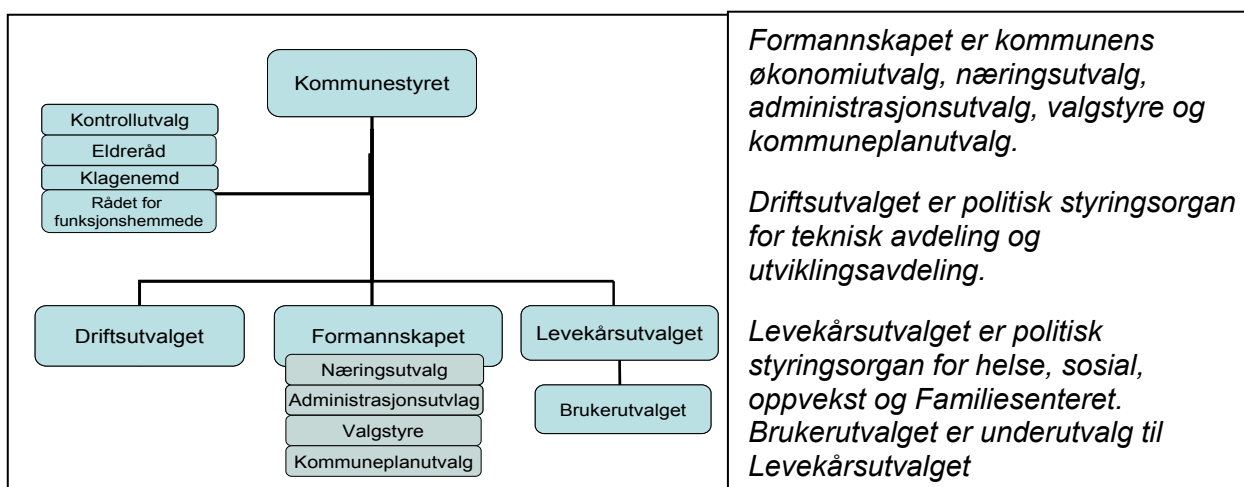
4. Politisk styring og aktivitet

Kommunestyret er det øverste kommunale organ og har også arbeidsgiveransvar for ansatte i kommunen. Kommunestyret har 21 representanter. Ordfører for valgperioden 2007 – 2011 er John Roald Karlsen fra Fremskrittspartiet, han sitter som ordfører i andre periode. Servicetorget er politisk sekretariat.



Ordfører
John Roald Karlsen

Politisk organisering:



Økonomi og aktivitet

	Opprinnelig budsjett	Rev budsjett	Regnskap 2008	Regnskap 2007
17000 politiske utvalg	1.558.000	1.568.000	1.436.385,88	1.802.059
17100 støtte partier	20.000	20.000	- 20.000	20.000
17110 Valg	0	11.000	15.687,-	241.019,44
17300 Nord-Tr Reg råd	160.000	160.000	167.400,-	163.446

	2006	2007	2008
Ant politiske møter	52	60	65
Ant politiske vedtak	348	426	226
Ant kvinner/menn i kommunestyret	M:11	K:10	K:10

5. Kommunebarometeret

Like lite som et fotografi kan fortelle hele sannheten om det vi ser, kan statistikk fortelle oss sannheten om den virkeligheten vi lever i. Men statistikk kan gi oss viktige bilder av det samfunnet vi bor i. Kommunebarometeret for Nordreisa er under utvikling, dette er første gang årsmeldingen lister opp kommunestatistikk hentet fra SSB.

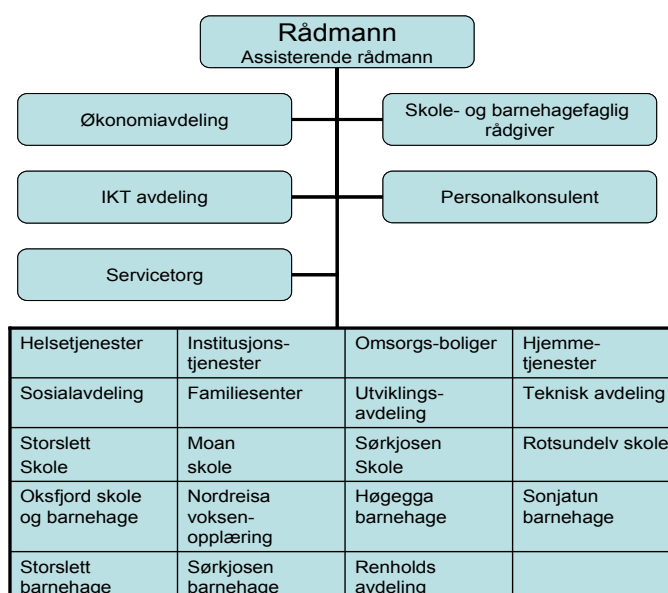
	2007	2008	merknader
Areal og miljø			
Avfall kg/innb	295	242	
Gjenvinning privat avfall kg	134	152	
Søknader om motorisert ferdsel på barmark innvilget	0	4	
Søknader om motorisert ferdsel i utmark innvilget	244	224	
Innvilget dispensasjoner nybygg i LNF områder	1	1	1 avslått i 2008
Innvilget dispensasjon nybygg i 100-m beltet, sjø	2	0	1 avslått i 2008
Innvilget disp 100/50- m beltet til Reisavassdraget	-	2	
Folk og bosetting			
Folketall pr 31.12	4665	4694	2309 kvinner / 2385 menn
Fødselsoverskudd	12	-3	45 fødte / 48 døde
Nettoinnflytting	- 46	25	203 innflyttere/178 utflyttere
Folkevekst	- 34	29	
Generelle kjennetegn			
Andel sosialhjelp pr 100 innbyggere 16 år og over	3,5	3,1	125 pers -07 / 115 pers -08
Arbeidsledige pr 100 innbyggere	2,9	1,7	
Uføretrygd pr 1000 innbyggere 18 -49 år	42,1	46,4	
Barnevernstiltak pr 1000 innbyggere 0 -17 år	26,8	41,8	(tilfeller over 18 år inkludert)
Dødelighet pr 100 000 innbyggere	881	837	
Total levekårsindeks	8,7	7,7	skala 1-10, hvor 10 er verst
Likestillingsindeks (1-4, 4 er best)			
Barnehagedekning	1,0	2,9	
Prosent med høgere utdanning	3,0	3,0	
Antall kvinner pr 100 menn 20-39 år	2,0	2,0	
Kvinner i arbeidsstyrken	3,5	3,0	
Inntekt kvinner og menn	3,5	3,5	
Kvinnelige kommunestyrerepresentanter	4,0	4,0	
Total likestillsindeks	2,8	2,9	
Kommune rangering nr	130	109	
Dekningsgrader			
Andel elever i grunnskolen spes ped undervisning	11,9	14,8	Gsi tall
Legeårsverk pr 1000 innbyggere	1,1	0,9	
Fysioterapiårsverk pr 1000 innbyggere	1,1	0,6	
Mottakere av hjemmetj pr 100 innb 67 år +			IPLOS
- hjemmesykepleie	8,9	2,6	
- praktisk bistand	6,3	6,7	
- hjemmesykepleie og praktisk bistand	8,2	7,3	
Institusjonsplasser pr 100 innbyggere 80 år +			IPLOS
- sykehjemsplasser	21,8	25,8	
- andel beboere under 67 år	8,2	11,7	
Boliger pr 1000 i innbyggere			Snitt landet 2008 IPLOS
- ant beboere 0-49 år	5,1	3,8	3,2
- antall beboere 67 år +	29,3	36,7	51,2
- avlastning mottakere 0 – 49 år	4,4	4,1	2,1
Lengde kommunale veier i km pr 1000 innbygger	26,6 %	26,6	

6. Medarbeidere og organisasjon

I Nordreisa kommune skal verdiene trygghet, trivsel og respekt prege vårt arbeid, både internt og eksternt. Vårt omdømme skal være at vi er en ja-kommune med en handlekraftig organisasjon med synlige ledere og imøtekommende ansatte.

I 2007 ble to-nivå modellen med 20 resultatenheter fullført etter en 4-årlig lang prosess. Våren 2008 ble Sappen skole nedlagt og tatt ut av organisasjonen. Formålet med en flat struktur er å få mer tjenesteproduksjon ut av de totale ressursene kommunen rår over.

Administrativ organisering



Arbeidsgiverpolitikk

Nordreisa kommune vedtok i 2005 personalpolitiske retningslinjer som bygger på vårt verdigrunnlag og inneholder elementer av ansvarsforhold, krav til organisasjonen og ledelse i rekrutteringspolitikk, lønnspolitikk, inkludering, trygghet, medarbeiderskap og likestilling. En fremtidsrettet arbeidsgiverstrategi bør inkluderes i retningslinjene og de bør derfor revideres.

Sykefravær

Nordreisa kommune er en inkluderende arbeidsgiver (IA-bedrift). Oppfølging av sykemeldte og tilrettelegging av arbeidet for ansatte som har behov for det, er del av det daglige personalarbeidet. IA-teamet som ledes av rådmannen har fått et nytt medlem som jobber med oppfølging av sykemeldte fra attføringsbedriften Nordtro AS. Gruppen har jevnlig møter.

Gjennom hele 2008 gikk sykefraværet totalt i kommune organisasjonen ned, sammenlignet med 2007. Likevel er ca 10%, ca 42, personer borte fra arbeid i Nordreisa kommune hver dag. Ledere på

alle nivå skal ha honnør for å ha jobbet mot nedgang av sykefraværet, men enda er sykefraværet i Nordreisa kommune for høgt.

Egen statistikk over lege- og egenmeldt sykefravær:

Gjennomsnitt:	4. kvartal
2005 - 10,2 %	10,6 %
2006 - 13,6 %	13,8 %
2007 - 11,1 %	11,1 %
2008 - 10,7 %	10,6 %

Når det er nedgang i sykefraværet, til tross for stort arbeidspress og trange budsjetter, må dette tilskrives det daglige arbeidet med forebygging, oppfølging og tilrettelegging som foregår ute i organisasjonen. Fokus på HMS, fysisk aktivitet og bedre arbeidsmiljø, samarbeid med verneombud og tillitsvalgte er også faktorer som spiller inn.

Seniorpolitikk

Tiltak for oppfølging av seniorer er vedtatt av kommunestyret i 2006. Nordreisa kommune har omtrent 15% av arbeidsstokken over 60 år. Vi ønsker å legge forholdene til rette for å beholde seniorer i arbeid lengst mulig. Gjennom lokale lønnsforhandling i 2008 var det 82 seniorer som ble tilgodesett med ekstra lønnsmidler på inntil kr 10.000,-. Det er en utfordring å finne gode seniorpolitiske virkemidler men det er et mål om å få laget en seniorpolitisk plan i løpet av 2009.

Likestilling

Dersom lederstilling defineres fra et enhetsledernivå og opp er det totalt 21 ledere inkl rådmann og assisterende rådmann, herav er det 14 kvinner og 7 menn. I tillegg har vi kvinnelig økonomisjef, kvinnelig leder på Service-torg og mannlig leder for Ikt.

	2007	2008
Ant årsverk	416	420
⇒ kvinner	323,5	329
⇒ menn	92,5	91
Ant ansatte	671	675
⇒ kvinner		550
⇒ menn		125

Personalsituasjon og arbeidsmiljø

Nordreisa kommune har merket at arbeidsmarkedet har blitt betydeligere strammere. Det har vært vanskelig å skaffe vikarer, særlig for å avvikle sommerferien innafor helse og omsorg, og å rekruttere enkelte type fagfolk, f. eks verne-/syke og hjelpepleiere.

Gjennom godt samarbeid med tillitsvalgte og verneombud, jobbes det for å få til et enda bedre arbeidsmiljø. Våren 2008 ble det gjennomført et 40 timers HMS-kurs. Alle ledere, verneombud m/vara var invitert til å delta. Av 75 aktuelle, valgte 47 å være med på kurset.

Arbeidsmiljølovens sier at arbeidsgiver skal vurdere tiltak for å fremme fysisk aktivitet blant arbeidstakerne. Dette har Nordreisa kommune tatt på alvor. Og i plan for fysisk aktivitet inngås det stadig flere avtaler om aktivitet mellom arbeidsgiver og arbeidstaker om inntil en time fysisk aktivitet pr uke i arbeidstiden mot bruk av minst like mye tid til dette på fritida. Både gymsal og svømmehall brukes gratis flere ganger pr uke av kommunalt ansatte. Styrketreningsrommet på Idrettshallen kan også benyttes etter nærmere avtalte for kommunalt ansatte. I tillegg har flere ansatte deltatt i skritt-konkurranse ved å danne lag på arbeidsplassen, melde laget på Dytt.no og sammenlagt gå f. eks strekningen Oslo – Paris.

I 2008 startet arbeidsmiljøutvalget en ny ordning, der man etter annonsering har delt ut en pris til arbeidsplasser som i 2008 gjennomførte de beste personalpolitiske tiltak på bakgrunn av gitte kriterier: økt tilstedeværelse på jobb, økt trivsel på arbeidsplassen og økt fysisk aktivitet. De tre sykehjemmene ble tildelt prisen, til sammen kr 50.000,-.

Utfordringer

Rekruttering og kampen om arbeidskraft fortsetter. Kommunen konkurrerer om fagfolk med statlige og private virksomheter om arbeidstakere. Det er stort behov for å få tak i fagfolk innafor helse- og omsorgsyrkene. Hvis vi som kommune skal samfunn skal klare å få "flere hender i arbeid", må vi få til en mye større interesse for helse- og omsorgsfagene blant ungdom. Utfordringene ligger i det å høyne statusen for disse fagene ved gjøre betingelsene så gode at ungdommer velger disse yrkene.

Det er også en tendens til at det er få søkere til lederjobber. Hvorfor det er slik vet vi ikke med sikkerhet, men mulige forklaringer kan tenkes være en høg arbeidsbelastning og stram kommuneøkonomi.

Nordreisa kommune har mange lokale reglement og retningslinjer. Disse er alle modne for revisjon. Manglende kapasitet gjør at denne typen overordna planarbeid stort sett forblir ugjort. Likevel ønsker vi å starte på revisjonsarbeidet, og har valgt å starte med *retningslinjene for oppfølging av sykemeldte*.

Det er hele tiden stort fokus på ansatte i sykemelding og det er en utfordring å gi samme oppmerksomhet på den delen av personalet som er frisk. Det blir ikke stilt spørsmål ved hva som gjør at man holder seg frisk og kommer på jobb, eller hva som kan gjøres for å forhindre en framtidig sykemelding.

Ugleprisen

Ugleprisen for 2008 gikk til Else Pettersen Elvestad, som er leder for den åpne barnehagen på Nordreisa Familiesenter, og som har vært med på arbeidet for å få opprettet et samlokalisert familiesenter i kommunen.



Rådmann Kjetil Hallen og vinneren Else Pettersen Elvestad

Ugleprisen gis til ansatte i Nordreisa kommune som gjennom sitt arbeid og deltagelse og positive støtte har bidratt til at kommunen er blitt enda bedre når det gjelder kompetanse, utvikling og service.

Else Pettersen Elvestad har bidratt til at små barn og barnefamilier har et godt og trygt tilbud i kommunen. Vinneren er inkluderende og positiv i sin framferd og har stor faglig tyngde.

7. Økonomisk resultat

Forskriftsbestemt innhold i årsmeldingen

Årsmeldingen skal etter årsmeldingsforskriften inneholde vesentlige og sentraløkonomisk informasjon, slik at den gir et dekkende bilde av kommunens utvikling. For mer utfyllende og detaljert informasjon om kommunens økonomi vises til årsregnskapet.

Regnskapsprinsipper og god kommunal regnskapsskikk

Nordreisa kommune fører og avslutter sine regnskaper etter bestemmelsene i kommuneloven og den kommunale regnskapsforskriften. Dette innebærer at all tilgang og bruk av midler i løpet av året som vedrører virksomheten skal fremgå av drifts- eller investeringsregnskapet.

Alle inntekter og utgifter i året regnskapsføres brutto, det vil si at det skal ikke gjøres fradrag for tilhørende inntekter til utgiftene, og inntektene skal da heller ikke fremstå med fradrag for eventuelle utgifter. Alle kjente inntekter og utgifter skal tas med i regnskapet for gjeldende år, enten de er betalt eller ikke ved årets slutt.

Driftsresultat

Nordreisa kommunes regnskap for 2008 viser et regnskapsmessig merforbruk (underskudd) på 8,141 mill kr mot et merforbruk i 2007 på 2,43 mill kr.

Merforbruket i 2008 består av:

Merforbruk driftsregnskapet	kr 7 357 412,36
Underskudd selvkost feiing	kr 165 004,61
Underskudd selvkost havn	kr 618 635,00
Sum merforbruk / underskudd	kr 8 141 051,97

Brutto driftsresultat utgjør -7,4 mill kr mot budsjettet -4,6 mill kr. Når vi korrigerer for økt bruk av bundne fond med 2,6 mill kr (-) samt strykninger med 1,9 mill kr (+) som finansierer deler av det dårlige resultatet, har vi et avvik mot budsjett på omkring 2,1 mill kr.

Netto driftsresultat er på -9,8 mill kr mot -5,0 mill kr i 2007. Netto driftsresultat bør utgjøre ca 3% av brutto driftsinntekter iflg det tekniske beregningsutvalget (TBU), og for Nordreisa kommune vil det si omkring +8,6 mill kr for 2008. Dette viser at Nordreisa kommune har et utgiftsnivå som er for høyt i forhold til driftsinntektene.

Følgende faktorer er vesentlige forklaringsvariabler for årets underskudd:

- Forsinket mottak flyktninger som kommunen så sent som i november / desember fikk lovnad fra IMDI ville komme før årsskiftet. Dette forklarer merforbruket med ca 2,5 mill kr.
- Mindre utbytte enn budsjettet med ca 4,0 mill kr.
- Mindre eiendomsskatt enn budsjettet med ca 2,0 mill kr.
- Mindre inntekter fra UNN for drift av desentraliserte spesialisthelsetjenester med ca 2,2 mill kr.
- Totalt sett har vi et merforbruk på lønnsutgifter i 2008 med 1,4 mill kr hvilket er ca 1% av totale lønnsutgifter. Totale utgifter til lønn i 2008 er på 198,0 mill kr mot budsjettet 196,6 mill kr inkl sosiale utgifter og fratrukket refusjoner for sykkelønn og fødselspenger samt korrigerert for tilbakeført premieavvik på pensjoner. Merforbruket på lønn må ses opp mot budsjetterte krav til vakanser med 2,0 mill kr for 2008 som enkelte sektorer har problemer med å gjennomføre, det gjelder da spesielt innenfor skole og helse.
- Merforbruk strømudgifter på bygg med ca 1,0 mill kr.

I positiv retning har vi et premieavvik på pensjon som ligger 2,1 mill kr mer enn budsjettet samt strykninger i driftsregnskapet som har medført en resultatforbedring med 1,9 mill kr. Imidlertid er det er det en rekke andre forklaringsvariabler som både påvirker negativt og positivt og som kommenteres mer inngående i de ulike avdelingenes årsberetninger.

Tall i mill kr	Regnskap 2008	Regnskap 2007
Sum driftsinntekter	286,15	268,80
Netto driftsresultat	-9,85	-4,74
Netto driftsutgift	189,67	176,21
Frie inntekter	169,68	164,24

Likviditet

I løpet av 2008 har vi økt arbeidskapitalen med 15,5 mill kr i balansen og 10,2 mill kr i bevilgningsregnskapet. Differansen mellom de to skyldes prinsippendring i bokføring av inntekter på ressurskrevende tjenester med 5,341 mill kr. Videre har økte opptak av lånemidler, økt utbytte og økte fordringer mot staten medført økningen i arbeidskapital. Dette betyr ikke at vi har fått en bedre likviditet på lang sikt i og med at det opparbeidede totale underskuddet tilsier at kommunens likviditet er svekket. Likviditeten sier noe om kommunens evne til å betale gjeld etter hvert som den forfaller.

Tall i mill kr	Regnskap 2008	Regnskap 2007
Endring arbeidskapital balanse	15,50	-8,14
Endring arbeidskapital bev regnskap	10,16	-8,14

Pensjon

Nordreisa kommunes hovedleverandør for pensjon er KLP, mens pedagogisk personell benytter Statens Pensjonskasse. Det er balanseført 400,3 mill kr i pensjonsforpliktelser og 366,6 mill kr i pensjonsmidler. Årets premieavvik på pensjon gir en merinntekt på 2,1 mill kr over budsjett.

Fond

Den samlede fondsbeholdningen er på 28,63 mill kr fordelt mellom følgende fondstyper:

Tall i mill kr	Regnskap 2008	Regnskap 2007
Disposisjonsfond	0,00	0,00
Bundne driftsfond	13,82	13,79
Ubundne investeringsfond	0,27	4,33
Bundne investeringsfond	14,54	23,14
Sum fondsbeholdning	28,63	41,26

I løpet av 2007 ble det brukt 12,63 mill kr av fondsbeholdningen. Avsetningen mot fond var på 7,4 mill kr ekskl avsetning for dekning av årets underskudd i drifts- og investeringsregnskapet.

Investeringer

Sum brutto investeringsutgifter i anleggsmidler er på 75,3 mill kr mot 31,7 mill kr i 2007. Underskuddet på investeringsregnskapet er på 1,7 mill kr i 2008. Hovedårsaken er merforbruk på flere prosjekter, og også manglende finansiering på enkeltprosjekter. Investeringsprosjekter i 2008 var:

Storslett skole 2. byggetrinn	23,17	mill kr
Kloakktiltak Storslett	15,44	mill kr
Felles tiltak vannverk	13,55	mill kr
Familiesenteret	6,20	mill kr
Mindre prosjekter	3,94	mill kr
Tannklinikk	2,75	mill kr
Bredbånd	2,59	mill kr
Utbygg Rovddas	2,56	mill kr
Utbygg fiskerikai Sørkjosen	1,43	mill kr
Ny prestebolig	1,39	mill kr
Utsifting PCB i bygg	1,33	mill kr
Veilys	1,19	mill kr
Sum aktivert i 2008	75,54	mill kr

Gjeld, renter og avdrag

Den samlede lånegjelda er på 311,7 mill kr inkl videreformidlingslån og har økt betydelig fra 2007 da vi hadde 215,6 mill kr. Netto lånegjeld pr innbygger er på kr 45 707,- noe som er straks over gjennomsnittet i kommunegruppe 03 i kostra. Kommunegruppe 03 består av 32 små kommuner med middels bundne kostnader per innbygger og høye frie disponible inntekter.

Økonomisk oversikt - drift

Tall i hele kr	Regnskap 2008	Revidert budsjett 2008	Opprinnelig budsj 2008	Regnskap 2007
Brukerbetalinger	-11 969 088	-12 030 100	-10 579 100	-11 336 874
Andre salgs- og leieinntekter	-14 316 517	-10 959 300	-10 469 000	-13 567 907
Overføringer med krav om motytelse	-78 699 723	-61 715 109	-60 183 523	-68 067 352
Rammetilskudd	-102 179 768	-98 321 000	-96 670 000	-95 407 755
Andre statlige overføringer	-9 147 150	-8 183 000	-5 633 000	-7 926 717
Andre overføringer	-610 000	-82 000	-144 000	-224 000
Inntekts- og formuesskatt	-67 496 856	-71 158 000	-72 012 000	-68 835 189
Eiendomsskatt	-1 626 705	-3 653 000	-5 453 000	-3 334 093
Andre direkte og indirekte skatter	-102 180	0	0	-102 180
Sum driftsinntekter	-286 147 988	-266 101 509	-261 143 623	-268 802 067
Lønnsutgifter	186 151 087	174 074 540	161 799 780	173 599 936
Sosiale utgifter	22 904 616	22 484 669	21 896 319	20 922 282
Kjøp varer/tjeneste inngår i tjenste produ	47 557 559	40 016 998	36 943 300	41 059 375
Kjøp varer/tjenester erstatter tjenest prod	9 256 454	9 779 000	10 008 000	10 819 625
Overføringer	20 873 775	17 141 702	22 330 624	20 235 411
Avskrivninger	7 271 533	7 300 000	0	5 960 363
Fordelte utgifter	-461 458	-135 400	-20 400	-542 877
Sum driftsutgifter	293 553 567	270 661 509	252 957 623	272 054 115
Brutto driftsresultat	7 405 579	4 560 000	-8 186 000	3 252 048
Renteinntekter og utbytte	-11 465 144	-12 082 000	-12 082 000	-5 743 055
Mottatte avdrag på utlån	-225 290	-100 000	-100 000	-237 860
Sum eksterne finansinntekter	-11 690 434	-12 182 000	-12 182 000	-5 980 915
Renteutgifter og låneomkostninger	15 511 096	10 867 000	10 867 000	9 300 111
Avdrag på lån	5 549 930	4 300 000	4 300 000	3 739 909
Utlån	343 159	180 000	180 000	388 495
Sum eksterne finansutgifter	21 404 185	15 347 000	15 347 000	13 428 515
Resultat eksterne finanstransaksjoner	9 713 752	3 165 000	3 165 000	7 447 600
Motpost avskrivninger	-7 271 533	-7 300 000	0	-5 960 363
Netto driftsresultat	9 847 798	425 000	-5 021 000	4 739 285
Bruk tidligere års regn sk mindreforbruk	0	0	0	-3 442 899
Bruk av disposisjonsfond	0	0	0	0
Bruk av bundne fond	-3 286 467	-696 000	-280 000	-2 940 266
Bruk av likviditetsreserve	-1 739 136	0	0	0
Sum bruk av avsetninger	-5 025 603	-696 000	-280 000	-6 383 164
Overført til investeringsbudsjettet	0	0	0	42 201
Avsatt til dekning av tidligere års merforbruk	0	4 000	5 034 000	0
Avsatt til disposisjonsfond	0	0	0	0
Avsatt til bundne fond	3 318 857	267 000	267 000	4 032 447
Avsatt til likviditetsreserve	0	0	0	0
Sum avsetninger	3 318 857	271 000	5 301 000	4 074 648
Mer (+) /mindreforbruk (-)	8 141 052	0	0	2 430 769

Økonomisk oversikt - investering

	Regnskap 2008	Revidert budsjett 2008	Opprinnelig budsjett 2008	Regnskap 2007
Salg av driftsmidler og fast eiendom	-562 960	-1 146 013	0	-878 162
Andre salgsinntekter	0	0	0	0
Overføringer med krav til motytelse	-1 664 844	36 509	0	-1 128 371
Statlige overføringer	0	0	0	0
Andre overføringer	0	0	0	0
Renteinntekter og utbytte	-6 099	0	0	-4 383
Sum inntekter	-2 233 903	-1 109 504	0	-2 010 916
Lønnsutgifter	594 474	400 000	0	939 158
Sosiale utgifter	74 498	50 000	0	106 374
Kjøp av varer og tjenester som inngår i komm tj prod	66 656 084	100 509 220	47 430 000	28 478 989
Kjøp av varer og tjenester som erstatter komm tj prod	0	0	0	381
Overføringer	7 986 238	0	0	2 196 608
Renteutgifter og omkostninger	5 527	0	0	126
Fordelte utgifter	0	0	0	0
Sum utgifter	75 316 821	100 959 220	47 430 000	31 721 637
Avdrag på lån	14 707 664	0	0	5 786 397
Utlån	13 915 667	15 000 000	10 000 000	10 021 000
Kjøp av aksjer og andeler	750 119	750 119	0	838 393
Dekning av tidligere års udekket	0	0	0	878 162
Avsatt til ubundne investeringsfond	0	0	0	428 878
Avsatt til bundne fond	4 115 528	0	0	5 613 965
Avsatt til likviditetsreserve	0	0	0	0
Sum finansieringstransaksjoner	33 488 978	15 750 119	10 000 000	23 566 795
Finansieringsbehov	106 571 896	115 599 835	57 430 000	53 277 516
Bruk av lån	-81 916 255	-111 328 002	-57 430 000	-35 062 221
Mottatte avdrag på utlån	-6 021 768	0	0	-7 959 039
Salg av aksjer og andeler	0	0	0	0
Bruk av tidligere års udisponert	-119 121	0	0	0
Overført fra driftsregnskapet	0	-214 229	0	-42 201
Bruk av disposisjonsfond	0	0	0	0
Bruk av ubundne investeringsfond	-4 057 604	-4 057 604	0	-6 595 765
Bruk av bundne fond	-12 715 508	0	0	-3 618 290
Bruk av likviditetsreserven	0	0	0	0
Sum finansiering	-104 830 256	-115 599 835	-57 430 000	-53 277 516
Udekket/udisponert	1 741 640	0	0	0

Økonomisk oversikt - balanse

	Note	Regnskap 2008	Regnskap 2007
EIENDELER			
Faste eiendommer og anlegg	8	315 357 724,71	247 709 052,89
Utstyr, maskiner og transportmidler	8	243 234,16	344 426,82
Utlån		57 789 029,83	49 977 200,26
Aksjer og andeler	6	5 746 856,00	4 996 737,00
Pensjonsmidler	4	366 648 992,00	325 989 666,00
Sum anleggsmidler		745 785 836,70	629 017 082,97
Kortsiktige fordringer		25 956 824,83	17 242 176,56
Premieavvik	4	19 683 029,00	13 220 351,00
Kasse, postgiro, bankinnskudd		34 274 773,68	26 334 565,15
Sum omløpsmidler		79 914 627,51	56 797 092,71
SUM EIENDELER		825 700 464,21	685 814 175,68
GJELD OG EGENKAPITAL			
Disposisjonsfond	7	0,00	0,00
	7,		
Bundne driftsfond	17,21	13 817 976,65	13 785 586,21
Ubundne investeringsfond	7	269 447,36	4 327 051,36
Bundne investeringsfond	7	14 540 042,74	23 140 023,33
Endring i regnskapsprinsipp som påvirker AK (drift)	14	-2 131 304,89	0,00
Endring i regnskapsprinsipp som påvirker AK (investering)	14	-2 054 932,64	0,00
Regnskapsmessig merforbruk (-)	15	-23 575 733,59	-15 434 681,62
Udisponert/udekket i investeringsregnskapet	16	-1 741 639,93	119 120,65
Likviditetsreserve	14	-2 395 055,04	-10 183 156,50
Kapitalkonto	23	75 092 784,88	57 266 392,89
Sum egenkapital		71 821 585,54	73 020 336,32
Pensjonsforpliktelser	4	400 269 472,00	362 985 771,00
Ihendehaverobligasjonslån		0,00	0,00
Sertifikatlån		0,00	0,00
Andre lån	12	311 735 753,75	215 554 348,00
Sum langsiktig gjeld		712 005 225,75	578 540 119,00
Kassekredittlån			
Annen kortsiktig gjeld		12 338 233,28	13 670 331,49
Premieavvik	4	29 535 419,64	20 583 388,87
Sum kortsiktig gjeld		41 873 652,92	34 253 720,36
SUM GJELD OG EGENKAPITAL		825 700 464,21	685 814 175,68
MEMORIAKONTI			
UBRUKTE LÅNEMIDLER		39 398 193,94	4 875 448,93
ANDRE MEMORIAKONTI		191 470 359,35	177 847 468,88
MOTKONTO FOR MEMORIAKONTIENE		-230 868 553,29	-182 722 917,81
		0,00	0,00

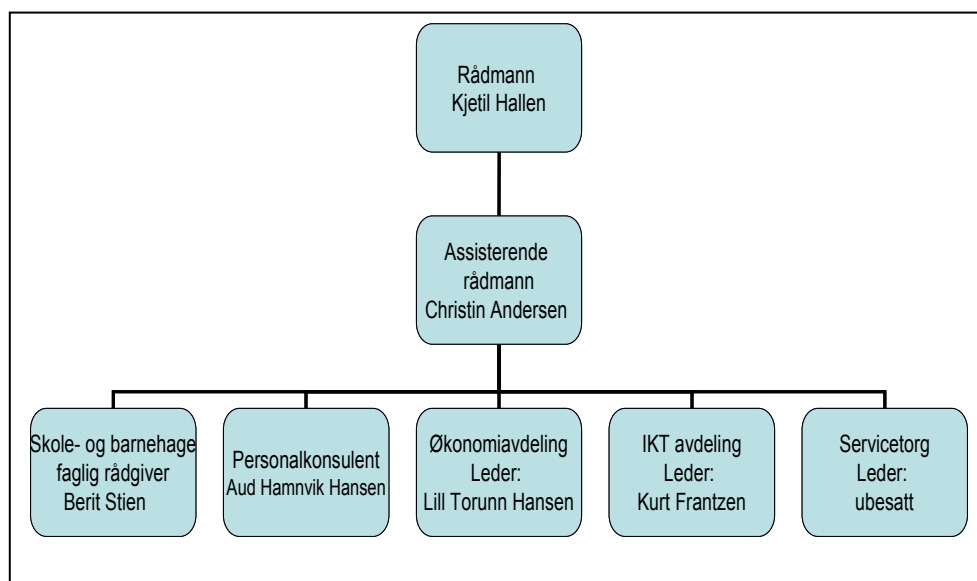
Tall i mill kr	Regnskap 2008	Regnskap 2007
Sum driftsinntekter	286,15	268,80
Netto driftsresultat	-9,85	-4,74
Netto driftsutgift	189,67	176,21
Frie inntekter	169,68	164,24

Art("010..480")+ a590 - art[("600..895") - 728] for alle tjenestefunksjoner i driftsregnskapet. Begreper viser hvor mye av kommunens driftsutgifter som må dekkes opp av ubundne midler.

Tall i mill kr	Regnskap 2008
Endring arbeidskapital balanse	15,50
Endring arbeidskapital bev regnskap	10,16

Tall i mill kr	Regnskap 2008
Disposisjonsfond	0,00
Bundne driftsfond	13,82
Ubundne investeringsfond	0,27
Bundne investeringsfond	14,54
Sum fondsbeholdning	28,63

8. Sentraladministrasjonen



Tjenester og oppgaver

Sentraladministrasjonen ivaretar sentraliserte og sektorovergrepene funksjoner som økonomi, skatt, ikt, lønn og personal, servicetorg og pressekontakt. I tillegg følger administrasjonen opp behov ute i sektorene på en så effektiv og kvalitativ god måte som mulig.

planlegges gjennomført i 2009. Kommunens brukerfokus skal prioriteres og aktiviteter for kommuneplanens arealdel og strategidel vil bli vektlagt.

- Det var ingen sykefravær i avdelingen i 2008.

Rådman, assisterende rådman, personalkonsulent, skole- og barnehagefaglig rådgiver

- Ny assisterende rådman fra mai 2008 som også fungerte som leder på servicetorget ut 2008. Assisterende rådman har personalansvar for skole- og barnehagefaglig rådgiver, personalkonsulent, økonomisjef, IT-leder og leder for Servicetorg.
- Utdringer: Som i 2007 har en i 2008 stått ovenfor betydelige utfordringer med knappe økonomiske ressurser. Økonomistyring og budsjettprosessen er fortsatt høgt prioriterte oppgaver. Høsten 2008 ble det gjennomført opplæring i digitalt sak- og arkivsystem som knytter hele organisasjonen tettere sammen.
- Intranett og utbygging av elektroniske selvbetjeningsløsninger på internett

Personellressurser:

	Ant hjemler	Merknad
Totalt	19,86	
Rådman, Ass rådman	2	Kom sjef vakant 2 mnd
Personalkonsulent, rådgiver	2	
Økonomiavdelingen	10,20	
Servicetorget	4,16	1,10 stilling + 50% still vakant mai – des 2008
Ikt	1,5	

Økonomiavdelingen

- Ansvarsområdene: økonomi- og budjettarbeid, regnskapsføring for kommunen, menighetsrådet, overformynderiet og legater, fakturering og innfordring av kommunale krav, kommunekassa, lønnsarbeid, skatteoppkreving og arbeidsgiverkontroll, boligkontoret med saksbehandling av bostøtte, start- og

utbedringslån, merkantilt arbeid barnehager og skoler, finansforvaltning, eiendomsskattekontor samt gjeldsrådgivning.

- I 2008 hadde avdelingen et mindre-forbruk på 0,14 mill kr som kan forklares av manglende inntak på personell til tross for høyt sykefravær. Dette har medført et betydelig etterslep på arbeidsoppgaver innenfor bl a skatteinnfordring og eiendomsskatt.
- I 2008 fikk avdelingen nye arbeidsområder ved gjeldsrådgivning og saksbehandling barnehage. Avdelingen har 10,5 faste årsverk i aldersgruppen 35 til 64 år og gjennomsnittsalderen er 56,9 år. Sykefraværet har økt betraktelig med et fravær med på 18,9% mot 5,7% i 2007. Tiltak iverksatt er bl a skjerming av enkeltmedarbeidere, inntak av ekstrahjelp og gjennomføring av vernerunder med fokus på arbeidsstasjonen. Nye datasystemer med mindre manuelle arbeidsoppgaver vil også være med å avhjelpe situasjonen med høy sykemelding på avdelingen. I 2008 ble skattesystemet SOFIE tatt i bruk. Det har vært utfordringer med IT og systemproblemer som vi håper ordner seg etter hvert
- Avdelingen har satset på kompetanseoppbygging i 2008, og har prioritert midler mot dette. Gjennom flere år med liten satsning, er der et kompetansegap som må tas igjen ift endringer i regelverk (lønn, mva), kritiske arbeidsoppgaver (årsavslutning, lønn, innfordring, skatt) samt på nye arbeidsoppgaver (gjeldsrådgivning, boligkontor, eiendomsskatt).
- Nordreisa kommune var kunde nr 100 som brukte Arena budsjett og fikk derfor gratis opplæring og bruk av programvaren i 2008. Det var gode tilbakemeldinger fra brukerne i kommunen som fikk større oversikt over eget budsjett for kommende år. Imidlertid brukte vi ikke systemet fullt ut, så økonomiavdelingen har gått til anskaffelse av systemet for ytterligere testing i 2009 i den hensikt å bedre kvaliteten og brukeropplevelsen i budsjettprosessen for 2010. Systemet vil etter økonomisjefens oppfatning

også bidra til økt involvering og eierskap til budsjettet i organisasjonen.

- **Utfordringer:** Forbedring av budsjettprosessen og de tertialvise budsjettkontroller. Bistand til avdelingens økonomistyring og budsjettkontroll, opprettelse av økonomikonsulentstilling. Utbyttning av nåværende økonomisystem innen 1/1-2011 da vår nåværende leverandør ikke etter denne dato kan tilby tjenesten til oss lengre. Arbeidet med innkjøp av nytt system påbegynnes våren 2009, og skal være et interkommunalt samarbeid. Innføring av elektronisk fakturahåndtering og elektronisk behandling av reiseregninger er et aktuelt satsingsområde som har med kvalitet i regnskap og konteringer, oppfølging av bilag, håndtering av mva og brukerforståelse å gjøre. Videre er det en utfordring med å arbeide frem en interkommunal innkjøpsfunksjon som kan samordne innkjøp og påse at vi til enhver tid er innenfor lov om offentlige anskaffelser på en profesjonell måte. Avdelingen vil også i årene fremover satse på kompetanseoppbygging både internt på avdelingen men også ut mot andre avdelinger i kommunen ift økonomistyring og bruk av verktøy.

IKT-avdeling

- IKT avdelingen har ansvaret for drifting og vedlikehold av kommunens lege, administrasjons, omsorgs, skole og gjestenettverk. IKT avdelingen bistår også alle brukere med support.
- Større investeringer og omlegginger av IKT systemet er blitt utsatt i påvente av hva som skjer med valg av løsninger når det gjelder det interkommunale samarbeidet. Dette gjelder både administrasjons og omsorgsnettet. Andre grunner er risiko for feilinvestering og for liten intern ikt ressurs. Når den tekniske plattformen på datasenteret i Kåfjord, kommunikasjonslinjer og løsninger mellom alle kommuner er helt på plass vil det være lettere å investere i flere fellesløsninger. Felles e-post system er et av de investeringene som vil bli gjort i 2009. Vi har fått på plass felles sak og arkiv systemet i samarbeid med seks Nord-Troms kommuner og jobber med å få

Internet og intranet-portal, kartløsninger i tillegg til felles e-post system inn i det samme samarbeidet.

- Ikt er et fag som utvikler seg fort og av den grunn er det behov for et rimelig budsjett til kompetanseheving og leverandørbesøk. Dette er nødvendig for å opprettholde nødvendig kompetanse på IKT-personell.
- Arbeidsmiljø: Avdelingen har 1,5 stillingshjemler og to ansatte. Det har ikke vært sykefravær i 2008. Arbeidsmiljøet internt på IT avdelingen er meget bra. Arbeidsoppgavene er mange og komplekse og det har dessverre vært umulig å utføre alle behov som er meldt inn av brukere.
- Økonomisk analyse: I 2008 hadde avdelingen et budsjett på kr. 2.323 000,- og et regnskapsmessig resultat på kr. 2 261 816,- kroner. Det var et mindreforbruk på kr. 61 184,-. Det har vært behov for å bruke også disse pengene, blant annet til lisenser, ny server etc, men usikkerhet rundt totalkostnader ikt-samarbeid medførte innstramninger på budsjettet på slutten av året.
- Utfordringene fremover: En av utfordringene er å få den interkommunal IKT ressursen til å fungerer både teknisk og organisatorisk der man klarer å utnytte den kompetansen som finnes maksimalt. Det er for mye som er tilfeldig slik det er i dag. En omlegging og avvikling av det lokale omsorgs-nettet i kommunen er en større jobb som er blitt utsatt lenge og burde vært påbegynt. Et stort arbeid på å kartlegge, dokumentere og etterpå vedlikeholde dokumentasjon og rutiner på sikkerhet må gjøres. En investeringsplan for utstyr og bruk av IKT i skolen har ikke vært det som har vært prioritert og satt fokus på. Her er det mye som burde vært gjort. Det skal også i det interkommunale samarbeidet ses på bruk av åpne kildekode-løsninger. Målet er å kunne spare lisenskostnader som er en stor del av IKT budsjettet.

Servicetorget

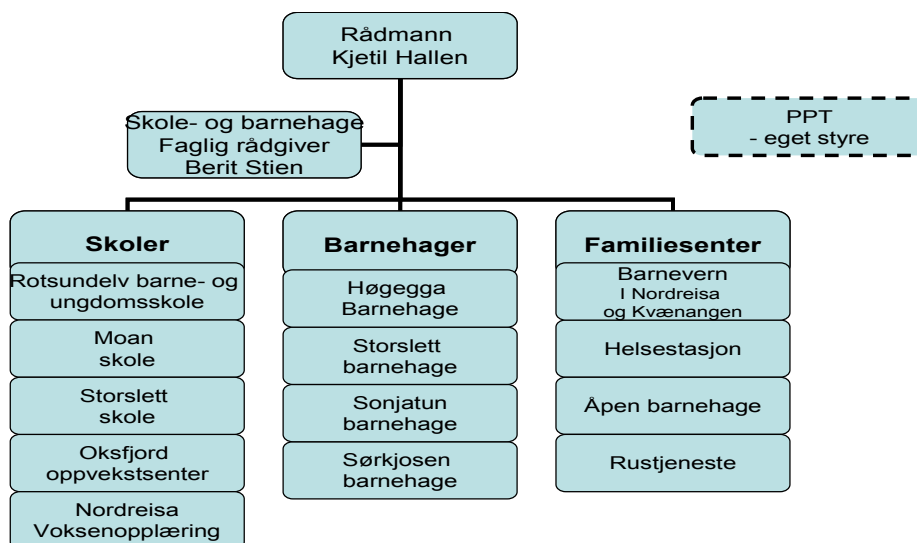
- Består av fem hovedenheter; kundetorg, politisk sekretariat inkl valgadministrasjon, sekretariat ansettelsessaker, post/arkiv, informasjonspunkt og saksbehandling. Avdelingen har 4,16 stillingshjemler fordelt på 5 ansatte, herav 1,09% stilling vakant (ikke lagt inn i budsjettet men behovet er tilstede). I 2008 gikk leder for servicetorget over i ny stilling i organisasjonen og jobbet delvis som leder på Servicetorget fra mai – desember. Ny leder ble ansatt i november og startet februar 2009. Sykefraværet var på 14,5% i 2008.
- Informasjon til og fra hele organisasjonen går igjennom Servicetorget, som også jobber mot hjemmesiden på internett og har ansvaret for informasjonsarket KomPosten. Ansatte på servicetorget har selvstendig saksbehandling til politiske utvalg, skjenke- og serveringsaker og søknader om dispensasjoner for motorferdsel i utmark.
- I 2008 hadde avdelingen et rev budsjett på 1.544.000 og et regnskapsmessig mindreforbruk på kr 185.673. Mindreforbruket skyldes hovedsakelig at stilling i som leder vært holdt 50% vakant og erstattet med 50% sekretær fra mai og ut året.
- Utfordringer: Innføring av sak- og arkiv systemet ePhorte har vært en stor utfordring på slutten av året 2008 og vil også i 2009 gi store utfordringer. De ansatte ved Servicetorget har nøkkelroller for at det nye systemet skal fungere i organisasjonen. Det er en utfordring å drive virksomheten fremtidsrettet og være i stand til å gi det tilbud, kvalitet og servicenivå brukere av våre tjenester ønsker og krever med kontinuerlig vakante stillinger. For 2009 vil også innføring av intranett og nye nettsider medføre at servicetorget får tillagt nye oppgaver. Målet er 24-timers servicetorg for kommunens innbyggere, politikere og øvrige interesserte.

Produksjonstall:

	2008	2007	2006
Antall snøscooterdispensasjoner innvilget	224	244	241
Antall snøscooterdispensasjoner avslått	2	5	2
Antall skjenkebevillinger enkeltanledning	6	8	13
Antall nye varige skjenkebevillinger	10	3	-
Antall serveringsbevillinger	4	2	3
Antall serveringsprøver	5	5	4
Antall skjenkeprøver	4	6	8
Antall salgspøver alkohol detaljist	4	1	2
Antall politiske møter	65	60	52
Antall politiske vedtak	368	426	348
Antall delegerte vedtak (adm vedtak)	568	557	536
Antall saker opprettet i K2000	1407	1526	1737
Antall klagesaker opprettet i K2000:	31	42	20
- Utvikling	- 1	- 17	- 7
- Teknisk	- 2	- 9	- 4
- Sosial	- 0	- -	- 2
- økonomi	- 24	- 3	- 2
- pasient behandling	- 0	- 1	- 1
- personal	- 0	- 3	- 1
- undervisning	- 3	- 0	- 2
- barnehageplass	- 0	- 9	- -
- bolig (lån/tilskudd)	- 0	- 0	- 1
- rådmann	- 1	- 0	- 0

9. Oppvekst

Politisk styringsorgan: Levekårsutvalget.



Ansvarsomr der

Oppvekstsektoren har bl.a. ansvar for   legge til rette for f lgende tjenester og oppgaver for innbyggerne:

- God grunnskole oppl ring til innbyggerne i aldersgruppen 6 – 16  r
- Skolefritidstilbud til elever p  1.-4. trinn og tilpasse skolefritidsordning for de med s rskilt grunnlag
- Sikre tilbud innenfor pedagogisk psykologiske tjenester til innbyggerne.
- Sikre tilbud til f rskolebarn, knyttet opp mot ppt
- Logopedtjenester til barn og voksne
- Oppl ringstilbud til ulike grupper voksne
- Planlegge barnehagedekning for   dekke ettersp rsel
- Godkjenningsmyndighet for barnehager
- Gjennomf re forskrift for foreldrebetaling i barnehager
- Helsestasjon og skolehelsetjeneste
- Saksbehandling, r d og veiledning / forebyggende tiltak innenfor barnevernslovgivningen

- Iverksetting og oppf lging av hjelpetiltak og oppf lging av barn under omsorg
- Forberede saker for behandling av fylkesnemda / rettsystemet.

 vrige oppgaver er r dgivning, veiledning og service innenfor fagomr dene i sektoren.



Flotte barnehagebarn under feiring av samefolkets dag i Sonjatun barnehage.

Økonomisk resultat – kostra sammenstilling

	Nordreisa 2008	Gj.snitt Troms 2008	Gj.snitt landet utenom Oslo 2008	Gj sn alle kommuner
Finansielle nøkkeltall				
Netto driftsutgifter til grunnskole og SFO i prosent av samlede netto driftsutg	28,6	30,8	30,0	28,8
Elever per kommunal skole	111	144	197	206
Antall elever per datamaskin	4,3	3,1	3,5	3,5
Korrigerte brutto driftsutgifter til grunnskoleundervisning, per elev	79 221	68 037	64 624	64 278
Driftsutgifter til undervisningsmateriell, pr elev i grunnskolen	2 152	1 862	1 808	1 787
Elever per årsverk	6,5	9,2	10,5	10,7
Andel elever i grunnskolen som får spesialundervisning, prosent	14,8	9,3	7,0	7,0
Korrigerte brutto driftsutgifter til grunnskole, per elev	98 325	86 710	78 849	77 980
Gjennomsnittlig gruppestørrelse, 1.til 7.årstrinn	9,5	11,7	13,2	13,3
Gjennomsnittlig gruppestørrelse, 8.til 10.årstrinn	10,2	12,3	14,6	14,8
Andel barn med barneverntiltak ift. innb. 0-17 år	4,0	4,9	4,0	4,0
Netto driftsutgifter per innbygger 0-17 år, barneverntjenesten	5 845	5 372	4 888	5 225

Fellestiltak grunnskole

På kapittel for fellestiltak grunnskole dekkes bl.a. lønn til skole- og barnehagefaglig rådgiver, lærere i finsk og samisk, husleie Oksfjord grendehus og skoleskyss. Kommunen har ansvar for å dekke spesialpedagogiske tiltak for elever på privatskoler i kommunen, samt dekke kostnader til grunnskoleopplæring for fosterbarn som bor i andre kommuner. Det har i 2008 vært et merforbruk på kr 1 707 410.

Forklaring på merforbruk:

- manglende inntekt skyldes tilskudd som tidligere var øremerket, men nå er gått inn i kommunens totale ramme.

- manglende kompetanse på budsjettreguleringer
- underbudsjettering finsk / samisk
- prisøkning skoleskyss
- manglende pensjon

Vi har ikke satt i gang nye tiltak eller økt volumet på noen tjenester. Undervisning på finsk og samisk er aktiviteten gått ned i tilbudet fra skoleåret 2007/2008 til 2008/2009. I 07/ 08 var det 1425 årstimer i samisk og 1315 timer i finsk. For skoleåret 2008/2009 er det 1158 årstimer i samisk og 1159 timer i finsk.

Utfordringer fremover:

- bedre budsjettprosess og kontroll

ansvar	Opprinnelig budsjett	Rev Budsjett	Regnskap 2008	Regnskap 2007
12100	2 757 000	2 082 000	3 735 410	3 791 907

Fellestiltak barnehage

På området fellestiltak barnehage dekkes vi lønn til spesialpedagogiske tiltak både i kommunale og private barnehager. På posten inntektsføres midler fra staten til å styrke bemanningen i barnehagene i forhold til utfordrene i barnegrupper og skjønnsmidler. Kurs for ansatte i barnehagene belastes denne posten og utgifter lærlingelønn.

Forklaring på merforbruk:

- underskudd på lønn lærling kr 320 000,-
- manglende inntekter / refusjon fra staten

ansvar	Opprinn budsjett	Rev budsjett	Regnskap 2008	Regnskap 2007
12400	- 424 500	-584.000	2 670,87	363 063

Pedagogisk psykologisk tjeneste (PPT)

PPT er skoleverkets fagtjeneste for veiledning, rådgivning og sakkyndig vurdering. Tjenesten ytes overfor barnehager, skoler og skoleadministrasjon. Det dreier seg om å legge forholdene best mulig til rette for barn / elever med ulike typer vansker. PPT er et interkommunalt foretak og driften er regulert av en samarbeidsavtale mellom Nordreisa, Kvænangen og Kåfjord kommune, Troms Fylkeskommune.

Aktiviteten i PPT dekker behovet i disse kommunene samt videregående skoler i distriktet. Tjenesten har et eget styre, som er arbeidsgiver for de tilsatte. Kontoret har tilsatt fem fagpersoner med spes.ped utdanning. Kontoret ligger i IMO-bygget sentralt på Storslett.

Kontoret har i utgangspunktet 5 fagstillinger. I tillegg betaler vi *en halv* stilling for logoped til afasibehandling, og denne stillinga er lagt til Tyngdepunktet for afasi og stemme ved Sonjatun. Kontoret er også bemannet med en merkantil stilling. Leder for PPT er Randi Valen.

For 2008 har det også vært flere sykemeldingsperioder.

- spesialpedagogiske tiltak i private barnehager

De private barnehagene har i 2009 fått 575 370,- kr mer i kommunalt tilskudd enn budsjettet. 288 000,- kr av dette er dekt av skjønnsmidler som ble satt på fond i 2007.

Utfordringer fremover:

- samarbeide med helsestasjonen for bedre oversikt over barn som vil ha behov for spesialpedagogiske tiltak når de starter i barnehage

PPT sitt arbeid kan grovt deles i to:

- Arbeid med enkeltelever. Dette består i hovedsak av prøving og sakkyndige utredninger.
- Arbeid som ikke direkte sikter mot enkeltelever. Det kan være generelle drøftinger i skole/barnehage, deltaking i foreldreveiledningsgrupper osv. Dette kalles ofte **systemarbeid**, som det ifølge Opplæringsloven skal legges stor vekt på.
- Annen aktivitet er deltakelse på foreldremøter med orientering eller foredrag. Innledning eller foredrag på personalmøter på skoler og barnehager.

Styret 2008/2009:

	Representant	Vararepresentant
Nordreisa kommune	Berit Stien, leder	Kjetil Hallen
Troms fylkeskommune	Hanne Krogstad, nl	Ruth Larsen
Kvænangen kommune	Hans-Jørgen Emaus	-
Kåfjord kommune	Øyvind Rundberg	Grethe Seppola
Personalet	Heidi Arnesen	Iris Birkelund

Aktivitet elever PPT 2008:

Arbeid med enkeltelever:						
	Kvæn- angen	Kåfjord	Nordreisa	Troms fylke	Skjervøy Tjeneste yt.	Til sammen
0-5-år	2 (3)	10 (7)	12 (10)			24 (20)
Grunnskole	24 (25)	36 (45)	85 (90)		3 (7)	148 (167)
16-21 år (+ voksne i v.sk.)				25 (25)		25 (25)
Voksne (ikke i vid. skole)	1 (1)	1 (1)	10 (3)			12 (5)
Til sammen	27 (29)	47 (53)	107 (103)	25 (25)	3 (7)	209 (217)
Gutter/menn	20	27	65	11	1	124
Jenter/kvinner	7	20	42	14	2	85



"Lærere fra våre samarbeidsskoler i England og Tyskland på besøk ved Sørkjosen skole juni 2008, til sammen 12 lærere og 4 rektorer fra 4 samarbeidsskoler (Comenius, 3 skoler fra England (Newcastle, York og Selby) og 1 skole fra Tyskland (Munchen). De var her i 5 dager. De var meget imponert over skolen og kommunen og skal komme tilbake med elever i juni 2009. Målet er å utveksle positive erfaringer fra kunnskap om hverandre. De fikk se Nordreisa fra Havnes til Kvæangsfjellet og oppleve vår kultur og natur".

- rektor Odd-Arne Gabrielsen -

9.1 Sørkjosen skole og Sfo

Ansvarsområde / virksomhet

Offentlig grunnskole fra 1. til og med 7. klassetrinn med 68 elever samt Sfo med 18 barn. Enhetsleder / rektor er Odd-Arne Gabrielsen.

Personalet / sykefravær/ arbeidsmiljø

Antall.

- Rektor./enhetsleder
- lærere i full stilling
- lærere i deltidstilling fra 30 % til 80 % (inkl. finsk/samisk)
- assistenter i skole og SFO i til sammen 194 % stilling samt sfo-leder i 70 % stilling

Kompetanse

Alle lærerne hadde godkjent allemennlærer-utdanning.

Behov for særskilt fagdekning:

Ikt, spesial-pedagogikk og norsk (begynneropplæring)

Sykefravær

Skolen har et lavt sykefravær i 2008 med 4,9 %. På Sfo har fraværet vært på 3.1%. Dette skyldes hovedsakelig en langtidssyke-melding.

Sykefravær	2007	2008
Skole	4,0	4,6
Sfo	8,7	14,9

Vikarproblematikken

Vi har hatt store problemer i forhold til vikarsituasjonen i 2008. Det er få ledige vikarer, da spesielt kvalifiserte vikarer til skolen. Lite fravær blant ansatte har hjulpet mye på situasjonen.

Arbeidsmiljø

Stabilt personale og lite sykefravær tyder på godt arbeidsmiljø. Slitasje på personalet på grunn av nedskjæringer som medfører etterslep på utstyr og læremidler gir utfordringer med tanke på arbeidsmiljøet og å opprettholde lavt sykefravær.

Læremidler og utstyr

Den økonomiske situasjonen i kommunen har gjort at skolene har kommet dårlig ut budsjettmessig de siste 10 årene. Dette har medført at vi ikke har vært i stand til å fornye oss verken på læremiddel eller utstyrssiden i henhold til innføringen av "kunnskapsløftet". Viser for øvrig til tallene som ble lagt fram på kommunestyredagen 20.02.09.

Økonomi / økonomisk analyse

Totalregnskapet for skolen og sfo gikk i balanse i 2008 med unntak av noen feil og manglende budsjettreguleringer.

ansvar	Opprinn budsjett	Rev budsjett	Regnskap 2008	Regnskap 2007
12130	4 594 000	4 880 800	5 038 423	4 275 171
12330	455.500	493.500	407.971	460.572

Utfordringer fremover

Det er mange utfordringer fremover. Arbeide videre med innføring av "kunnskapsløftet", da spesielt på utstyr/læremiddelsiden. Drive videre og avslutte prosjektene "IKT-Lærende nettverk" og "Comenius". Videreføre arbeidet i forhold til Olweus-programmet. Tidligere nevnte utfordringer i forhold til arbeidsmiljø, fravær og vikarsituasjonen. Hvordan gjøre Sørkjosen til "en bedre skole å være og en bedre skole å lære"?



Elever fra Sørkjosen skole på skolebesøk i Newcastle

9.2 Storslett skole

Ansvarsområde

Grunnskole 5. – 10. klasse med 276 elever fordelt på 110 elever barnetrinn og 150 elever ungdomstrinn. Enhetsleder / rektor er Marit Føre.

Personale og arbeidsmiljø

Skolen har

- ca. 39 årsverk lærere
- ca. 9 årsverk assistenter
- 1 årsverk kontor

Arbeidsmiljø - barnetrinn:

Å drive skole mens vi bygger ikke er enkelt, mange provisoriske løsninger, mye bråk, støv og dårlig plass, men personalet tar det meget sporty. Selv om det har vært hardt på tålmodigheten.

Arbeidsmiljø - ungdomstrinn:

Lider under dårlig ventilasjon. Både elever og lærere plages av det. For øvrig har ungdomstrinnet et velutdannet personale som gjør en jobb både på barne- og ungdomstrinnet. Overføring av 5 elever med store særskilte behov har gitt store utfordringer. Dårlig plass for disse elevene har skapt utfordringer.

Sykefravær	2007	2008
Skole	8,8	10,4

Satsingsområder:

- innføring av ny læreplan
- inkludering av funksjonshemmede
- arbeidssituasjon for ansatte og elever på en byggeplass

Prosjekter skolen deltar i:

- Matematikk i Nord
- IKT samarbeid i Nord Troms
- Olweus prosjekt (anti-mobbing)

Økonomi:

ansvar	Opprinn budsjett	Rev budsjett	Regnskap 2008	Regnskap 2007
12125	18 986 500	19 878 324	19 268 859	16 274 185

Regnskapet for 2008 viser et forbruk på 97 %, det vil si et mindreforbruk på kr 609.465,-. Mange langtidssykemeldte gir høy refusjon og skjuler underdekning på lønn m/faste tillegg.

Utfordringer for 2009

Fortsette byggeprosessen etter at byggetrinn 2 er fullført og elever og ansatte flyttet inn, forhåpentligvis mars -09. Høst -09 må lærerne på ungdomstrinnet og administrasjonen være på flyttefot, det vil si leve kummerlig i omtrent 1 år. Flere elever med store behov flyttes til ungdomstrinnet høsten 2009. Da får ungdomstrinnet fire elever med rullestol og sju elever med 1:1 bemanning.

9.3 Moan skole / Sfo

Ansvarsområde

Moan skole er en barneskole med 114 elever fordelt på klassetrinn 1.- 4. samt en Sfo-avdeling med 51 barn, hvorav 21 barn med full plass. Moan skole / Sfo har to barn med krav på 1: 1 bemanning. Enhetsleder / rektor er Tor Markussen.

Personale og arbeidsmiljø

Skolen 12,2 årsverk fordelt på 15 ansatte
Sfo 3,93 årsverk fordelt på 7 ansatte.

Personalsituasjon:

Moan skole har et stabilt personale med god kompetanse. Høsten 2008 flyttet en lærer tilbake til Moan fra Storslett skole. Arbeidsmiljøet vurderes som godt. Sfo ved skolen har også et stabilt personale. Evaluering derfra forteller at de som jobber der trives godt og at de har et godt arbeidsmiljø

Sykefravær	2007	2008
Skole	9,5	16
Sfo	34,7	20

Langtidssykemeldinger førte til et høgt sykefravær i 2008 både for skole og sfo. Målet er å redusere tallene i 2009. Både skolen og sfo arbeider med å få fraværet redusert, vi er i dialog med de ansatte og vi har også fått god hjelp av NAV trygd.

Økonomi:

Regnskapsåret 2008 viser for Moan skole et merforbruk skole netto på 576.516 og på Sfo kr 132.092. Dette skyldes i all hovedsak følgende:

- Et misforhold mellom budsjettet lønnsøkning og reell
- Misforhold lønn august og lønn desember for skole
- Økning Stp og Klp
- Ved Sfo er der et misforhold lønn august til desember.
- Budsjettreguleringer som skulle ha vært gjort fra august -08 til desember -08 ikke helt er blitt fulgt opp.

ansvar	Opprinn budsjett	Rev budsjett	Regnsk 2008	Regnsk 2007
12120	6 021 000	6 446 500	7 023 016	6 635 303
12320	675.000	737.000	869.092	655.180

Aktivitet

Året 2008 har, i likhet med 2007, vært et hektisk år for alle som har sitt daglige tilhold på Moan skole. I tillegg til alle de daglige gjøremål, har skolen også i år gjennomført et prosjekt som heter Leselyst.

Fra høsten 2007 har Moan skole deltatt med 8 lærere i et prosjekt; Matematikk i Nord. Dette er et to-årig prosjekt som krever en del ressurser og innsats fra alle parter i skolesamfunnet vårt. Deltakende lærere melder tilbake at prosjektet har stor nytteverdi. Kunnskapene blir formidlet videre til øvrige personale. Vi har klart å gjennomføre dette tiltaket uten å sette inn for mange vikarer.

Innføring av kunnskapsløftet har også vært på timeplanen. Personalet er i gang med å utarbeide de lokale læreplanene. Vi er ferdig med lokal læreplan for lese og skriveopplæringen, matematikk, naturfag og læreplan som omhandler Ansvar for egen læring og sosialisering. De øvrige planer vil være ferdig i løpet av 2009.



Lesevake Moan skole høst 2008

Utfordringer fremover

Den største utfordringen vi står overfor er å drive enheten forsvarlig innafor meget trange økonomiske rammer. Innafor de tildelte rammer skal vi styre den daglige drift, drive fram de prosjekter vi er med på og i tillegg implementere kunnskapsløftet. Videre skal vi drive utviklingsarbeid på det faglige plan og samtidig skolere de ansatte. Ansatte og ledelse står overfor vanskelige prioriteringer.

En annen stor utfordring er å bygge opp IKT kompetansen og utstyr ved skolen. Pr i dag har skolen 8 datamaskiner til bruk på 114 elever. I 2008 klarte vi å få finansiert bærbare pc-er til lærerne. Et stort fremskritt. Det neste steget blir å finne finansiering til flere elevmaskiner.

Moan skole startet i 2008 innkjøp av nye lærebøker. Takk til de bevilgende myndigheter. Vi vil fortsette dette arbeid i 2009.

En viktig og stor utfordring er å få på plass rutiner for kvalitetssikring på alle plan i organisasjonen. Dette er en jobb som involverer ikke bare skole, men også kommunens administrasjon.

Det blir det en viktig oppgave å motivere de ansatte i forhold til den økonomiske situasjonen, jobbe godt sammen for å gjøre arbeidsmiljøet enda bedre og få ned sykefraværet i enheten.



*To forskerspirer fra Moan skole.
2.klasse på forskertur til Dalejenka i mai.*

9.4 Rotsundelv barne- og ungdomsskole skole / Sfo

Ansvarsområde

Rotsundelv skole har 66 elever fordelt med 49 på barnetrinnet og 17 på ungdomstrinnet. Dette er en økning på 10% fra forrige skoleår. Enhetsleder / rektorvikar for skoleåret 2008/2009 er Per Olav Ytterstad

Personalsituasjon og arbeidsmiljø

Skolen har 11 lærere inkludert rektor. Disse er fordelt på 9,77 stillingshjemler. I tillegg kommer 2 assistenter i skole og SFO fordelt på 1,9 stillingshjemler, hvorav 0,7% i SFO.

Vi har også i år sykefravær som skyldes i hovedsak langtidssykemeldte. Vi har ikke fått tilbakemelding på at dette skyldes arbeidsforhold på skolen. Min vurdering er at det sosiale fungerer bra for alle ansatte.

Sykefravær	2007	2008
Skole	11,5	7,5
Sfo	21,3	3,4



Båten Anastasia er et pedagogisk tilbud ved Rotsundelv barne- og ungdomsskole og kan også benyttes av de andre skolene, sier rektor Per Olav Ytterstad.

Årets virksomhet

- Innføring av kunnskapsløftet
- Likt (systematisk dataopplæring for alle elever)
- Olweus (antimobb)
- Skøytebaner
- Mørketidsskole
- Uteaktivitetsdager
- Fellesaktiviteter i forbindelser med høytider

Økonomi

Rotsundelv barne- og ungdomsskole hadde i 2008 et merforbruk på kr 194.003,-. Sfo hadde et merforbruk på kr 51.223,-. Det har vært prioritert å sette inn vikarer ved fravær på grunn av minimumsbemanning. Skolen har også hatt en oppgradering av IT og læremidler. Skolen fikk en ekstra bevilgning på 50000,- kr for innkjøp av nye lærebøker. Nedprioriterte områder har vært inventar og annet utstyr.

Overforbruk på 1000-2000 postene på 23571 skyldes for en stor del uklarhet med hensyn til moms.

Overforbruk på faste stillinger må skyldes at spes.ped tiltak satt i verk fra skolestart høsten 2008 ikke er overført midler.

ansvar	Opprinn budsjett	Rev budsjett	Regnsk 2008	Regnsk 2007
12135	4 453 000	4 699 000	4 893 003	4 163 890
12335	165.000	184.000	235.223	173.261

9.5 Oksfjord oppvekssenter / Sfo

Ansvarsområde:

Oksfjord skole og SFO, Oksfjordbarnehage. Enhetsleder / rektor er Tone Jensen som tiltrådet stillingen 1. august etter Anne Blixgård og Knut Sørensen.

Skolens virksomhet

Oksfjord skole har 45 elever fordelt på 25 elever på barnetrinnet og 20 elever på ungdomstrinnet.

Personalsituasjonen og arbeidsmiljø:

Rektor i full stilling

2 lærere i 50% stilling

8 lærere i full stilling

Samisklærer ca 25% stilling

Assistent ca 70 % (fordelt på 2)

Arbeidsmiljøet ved skolen har vært godt og skolen har et lavt sykefravær. Når en person er syk og borte fra jobb vil utslaget på fraværstatistikken få store utslag. Det har ikke vært enkelt å skaffe vikar og belastningen på de som er på jobb er ved sykdom og reiser noen ganger stor.

Sykefravær	2007	2008
Skole	6,9	9,6
Sfo	-	-

Spesielle satsingsområder

- Comenius 1 og 2: 3 lærere og 1 barnehagepersonell samt 6 elever har deltatt i prosjekt finansiert med EU-midler. Begge prosjektene avsluttes våren 2009.
- Lærende nettverk IKT: 3 lærere har deltatt i nettverket, og øvrig personale har blitt tilført opplæring.
- IKT: innføring av Fronter og opplæring av foresatte.
- PALS: Skolen ble 1.juli 2008 godkjent som PALS skole.
- Lesing: Høsten satte vi fokus på leseferdigheter. Vi kjører obligatoriske lesetester 2 ganger pr. år. Tilbyr lesekurs til elever med behov for støtte. Lesekvarten gjennomføres på alle trinn og vi har fast låneavtale for litteratur med biblioteket. Arbeidet fortsetter i 2009

Økonomi

ansvar	Opprinn budsjett	Rev budsjett	Regnsk 2008	Regnsk 2007
12145	4 055 000	4 304 000	4 541 081	4 017 149
12345	71 000	75 000	19 272	-17 988
12445	327 000	366 000	314 611	52 704

Vi har merforbruk på skolebudsjettet med kr. 237081,-. Det kan forklares på følgende måte:

- underbudsjettet pensjoner STP, KLP
- mindre inntekter enn budsjettet refusjoner staten
- overforbruk fastlønn: spes.ped midler ikke er blitt tilført budsjettet for 2008.

Disse feilene utgjør, aleine mer enn underskuddet for 2008.

Utfordringer i 2009

- Kvalifisert personale og øke andel mannlige lærere
- Følge prosjektene i havn; Comenius, IKT
- Følge opp IKT satsinga sjøl om nettverkssamlingene tar slutt
- Samarbeid med andre skoler om pedagogisk opplegg og lærebøker
- Videreføre prosjektet "Læring gjennom arbeid" for elever som trenger det.
- Videreføre arbeidet med PALS
- Følge opp satsingsområdet LESING

SFOs virksomhet

Sfo har åpent 13 timer uken og ved behov utenom SFOs åpningstid er det samarbeid med barnehagen. Barnehagen og Sfo samarbeider om vikarer. Sfo personalet arbeider både i skole og sfo. Sfo er en del av skolens drift.

Antall barn : 7 vår og 6 høst 2008

Antall stillinger: 35% stilling

Utfordringer

Vi har bare 6 barn på SFO og det er sjelden alle er der på samme tid. Det kan derfor bli noe langdryg tid. Vi ønsker å satse på å gjøre spesielle ting noen dager slik at foresatte og barn synes at det blir spennende å komme. Dersom midtskyssen faller bort kan Sfo bli en del av heldagsskole som et obligatorisk tilbud til alle elever 1.-4.kl. - hvis politikerne vil.

Barnehagens virksomhet

Oksfjord barnehage er en avdelingsbarnehage med 14 barn fra 1 – 6 år.

Personal situasjonen og arbeidsmiljø

Rektor 5 % administrasjon
Ped.leder 100% med 20% administrasjon
2 barne-og ungdomsarbeider i 70 og 50% stilling
2 assistent i 100% og 70% stilling
Læring 100% ut året 2008.

Barnehagen har et godt arbeidsmiljø. Det er godt samarbeid og lite fravær. Har ikke hatt noe langtidsfravær i 2008.

Sykefravær	2007	2008
Barnehage	30,6	3,1

Satsingsområder

Vi deltar i comenius-prosjekt "From seed to plant". Det har vært reiser til Litauen og Tyrkia i 2008, samt at vi har hatt gjester her i februar 2008. Prosjektet avsluttes våren 2009.

Et annet satsningsområde er "mat". Hvor får vi maten ifra. Dette temaet er i godt samarbeid med foreldregruppa, der vi setter potet, skal så korn og lignende.

Økonomi

Barnehagen har hatt god økonomi, det har ikke vært vansker med å holde budsjettet. Fikk i tillegg handle klatrestativ og div inventar da vi fikk ekstra midler desember 2008. Det hjalp veldig på et slitent inventar etter mange år med reduserte inventarposter. Vi satset på å handle inn større ting som vi vanligvis ikke har midler til. Lite fravær er også en av grunnene til at økonomien har vært god.

Utfordringer i 2009

- Vi har fra februar 2009 fått ekstra ressurser til barnegruppa og til enkelt barn. Vi ser det er vanskelig å få fylt disse stillingene, mangler bl.a. vikar .
- Følge comenius-prosjektet i havn
- Øke administrasjonsressursen til ledelsen i barnehagen



Oksfjord barnehage – Potetopptakinga 2008. Barnehagen har hatt satsingsområde "mat" i samarbeid med foreldregruppa, bl.a satte de potet, dro på gårdsbesøk, fikk et kje-slakt, fisket m.m.

9.6 Nordreisa Voksenopplæring

Ansvarsområde

Nordreisa Voksenopplæring har aktivitet innenfor tre ansvarsområder.

- Norskopplæring for fremmedspråklige
- Spesialpedagogikk, voksne, fire personer
- Grunnskole voksne. Sju personer startet på matematikkurs i fjor høst, en sluttet straks. Av de gjenværende er en norskspråklige og tre fremmedspråklige.

Alle områdene er lovfestet. Enhetsleder / rektor er Anne Solveig Bævre.

Årets virksomhet

Norskopplæring for fremmedspråklige og spesialpedagogikk for voksne drives undervisning i tråd med de søknader som er kommet inn.

Når det gjelder grunnskole for voksne, er det ikke lagt inn midler til drift, noe som gjentatte ganger er klagt inn for fylkesmannen, og søkerne får da medhold. Ved tilsyn fra Fylkesmannen, har vi fått avviksmelding på dette. I 2008 fikk vi imidlertid startet opp, men pga økonomi er tilbudet begrenset til å gjelde kun ett fag, matematikk, 4t pr uke. Flere av de som har sluttet, har oppgitt at årsak er at det kun finnes tilbud i ett fag. Det går da for lang tid før de får kompetansen, og de velger det bort pga jobb.

Personalsituasjonen og arbeidsmiljø

Personale:

3 faste stillinger; en lærer m/spes.ped, en vernepleier m/spes ped og lærer/rektor. I tillegg timevikar

Skolen har et lite, men meget stabilt personale. Det at vi er en liten enhet, gjør oss sårbare og fravær blir veldig merkbart. Det siste året har vi hatt meget lite sykefravær.

Sykefravær	2007	2008
Voksenopplæring	9,4	2,2

Voksenopplæringen er delvis samlokalisert med dagtilbud i kommunen. Dette gir en del kontakt med personale der. Dette oppfattes positivt.

Det fysiske arbeidsmiljø er en utfordring. Voksenopplæringen flyttet i oktober 2007 ut fra Flomstadbygget, da det skulle bygges om til Familiesenter. Siden skolebygg for øvrig ikke var å oppdrive, ble det leid to leiligheter av Nybo (Engvn.10a og c), som et midlertidig lokale. Lokalene er ikke godkjent som skolebygg, og har mange og store mangler i forhold til det, areal, ventilasjon, toalett / garderobeforhold. Her er det absolutt nødvendig å finne permanent løsning fra neste skoleår.

På tross av dette har vi et stabilt personale som arbeider godt sammen.

Flyktningekonsulentstillingen ble igjen besatt fra høsten – 08, noe som avlaster oss, og gir oss en viktig samarbeidspartner. Videre har vi fortsatt noe samarbeid med NAVarbeid, men dette begrenses etter hvert. Familiesentret v/helsesøstrene, samt PPT, er viktige samarbeidspartnere og støttespillere for oss. Nordreisa videregående skole ønsket oss til å drive en del av deres virksomhet dette året, noe som gjenopprettet kontakten.

Økonomi

ansvar	Opprinn budsjett	Rev budsjett	Regnsk 2008	Regnsk 2007
12630	-128.000	-105.000	0	-75.277
12633	120.000	123.000	138.407	62.999
12800	565.000	571.000	554.085	535.413

Ved å se enhetens ansvarsområder 12630, 12800 og 12633 sammen, har voksenopplæringen mindreforbruk.

Norskopplæring for fremmedspråklige (12630) finansieres i sin helhet av statlige midler, inkludert administrasjon. Dette gir utfordring ved å beregne hva vi får.

For spesialpedagogikk var vedtatt ramme i 2008 greit, da søknadene var av et omfang som gjorde at vi kunne tildele timer i tråd med sakkyndig vurdering.

Det er lovfestet rett å ta grunnskole (12633) i den takt, og til det tidspunkt, den enkelte har

behov for. Nordreisa kommune har de siste årene fått inn søknader som gjelder alle fag, og på full tid. I 2008 hadde vi et budsjett på 120.000,- og aktiviteten måtte legges opp deretter. Ut fra det også dette året kun tilbud i matematikk.

Utfordringer

Utfordringer dette året har i stor grad dreid seg om lokaler. Siden vi er "trangbodd" har noen vegret seg for å komme, noe som har medført oppmøte. Det har også vært pågang av søkere til grunnskole, noe vi ønsker å igangsette helhetlig. En helhetlig grunnskole vil utløse drøyt et budsjettbehov på ca 800.000,- eller mere, alt etter organisering.

Nordreisa kommune har igjen startet å bosette flyktninger. Bosetting bør foregå kontinuerlig, dvs mindre gruppe hvert år, av økonomiske, praktiske og sosiale årsaker.

Det er et behov for at lærerne ved voksenopplæringen får tilbud om utdanning innenfor migrasjons- og voksenpedagogikk, samt holde fagkompetansen vedlikehold, med tanke på grunnskolefag.



Flere hundre elver fra grunnskolene gikk i tog og mobiliserte mot mobbing.

9.7 Høgegga barnehage

Ansvarsområde

Høgegga barnehage er en to avdelings barnehage med barn i alderen 0-6år. Avdeling Seima har 9 barn fra 0-3år og avdeling Sikka har 19 barn fra 3-6år, totalt 36 plasser. Enhetsleder / styrer er Renate Nørgård.

Personalsituasjon og arbeidsmiljø

Det er en grunnbemanning i barnehagen på 6.9 årsverk, herav har styrer har 0.9% administrasjonstid. I tillegg kommer assistent i 50% stilling for individuell oppfølging.

Det har vært et stabilt personale over flere år. I august fikk vi ny renholder her på huset. Hun vasker på kveldstid, det gjør at vi mister den sosiale tilhørigheten med vår nye kollega, men på den andre siden opplever personalet det som veldig godt å komme til en ren og fin barnehage hver morgen.

Også i år har vi hatt ett høyt sykefravær, i all hovedsak er det langtids- og deltids sykemeldinger.

Sykefravær	2007	2008
Barnehage	19,6	22,5

Barnehagen har et godt arbeidsmiljø. Personalet gir uttrykk for at de trives på jobb og i lag med kollegaer. Vi jobber kontinuerlig med hvordan vi ønsker å ha det og hvordan vi løser eventuelle konflikter, og det er med på skape et trygt og åpent arbeidsmiljø.

Barnehagene har de siste årene fått nye og større krav til det pedagogiske arbeidet som skal gjøres, uten at det er blitt tilført noen form for ressurser. I tillegg ser vi at barna har lengre dager enn for bare noen få år tilbake, de kommer tidligere og hentes senere. Styrene har også fått flere arbeidsoppgaver, både pga omorganisering og manglende barnehagekonsulent. Dette fører til mindre tid til veiledning og oppfølging av personalet, foreldre og barn. Og igjen til at de pedagogiske lederne har måttet ta en større del av dette arbeidet. Resultatet av dette er at det blir mindre personaltetthet ute på avdelingene, og større slitasje på personalet. Det er ingen god situasjon.

Økonomi

ansvar	Opprinn budsjett	Rev budsjett	Regnsk 2008	Regnsk 2007
12455	395.000	527.000	607.557	253.180

Barnehagen har et merforbruk på kr 80.500. Dersom oppholdsbetaling, lønn faste stillinger og pensjon hadde vært korrekt budsjettert, ville Høgegga barnehage hatt et mindreforbruk i 2008. I tillegg fikk barnehagene på senhøsten 2008 beskjed om at statstilskuddet for barnehagene var langt større enn budsjettert, og alle barnehagen fikk dermed ett beløp som vi kunne bruke til å kjøpe inn inventar og utstyr. For Høgegga barnehage sin del utgjorde dette 100.000,-. Dette alene er mer enn merforbruket for 2008.

Utfordringer fremover

- Jobbe for å få større personal og pedagog tetthet i barnehagen
- Få tilsatt barnehagekonsulent
- Forsette det påbegynte arbeidet med det fysiske miljøet
- Fortsette jobben med IA / økt tilstedeværelse på jobb
- Jobbe for å få mer IKT utstyr både til personale og barn.



Barna Høgegga barnehage lager snøfigurer, en fin vinterdag.

9.8 Storslett barnehage

Ansvarsområde

Storslett Barnehage er en to avdelings barnehage med en avdeling på 0-3 år og en avdeling på 3-6 år. Totalt har barnehagen 9 plasser under 3 år og 18 plasser over 3år. Enhetsleder / styrer er Kari Wara.

Personalsituasjon og arbeidsmiljø

Grunnbemanningen i barnehagen er på 6,9 årsverk, men i 2008 har det vært styrkning av bemanning til 7,90 årsverk. Herav 1 førskolelærer i 100% styrer stilling, 2 pedagogiske ledere i 100% stilling som pedagogisk ledere, 2 assistenter i 100% stilling, 2,9 assistentstilling og 1 lærling.

Barnehagen bestreber seg på å opprettholde et godt arbeidsmiljø. Våren 2008 reiste vi til København på personaltur, og vi er alle var samlet om at dette gjorde godt og er noe vi vil prøve å få til igjen. Foreldrene gir positive tilbakemeldinger på personalet og vikarer forteller at de blir godt ivaretatt når de er på jobb i vår barnehage.

Også dette barnhageåret har det vært svært vanskelig til tider å få tak i vikarer ved sykefravær. Selv om ikke sykefraværet har vært så enormt stort, har dette bidratt til at personalet har fått økt belastning på grunn av vikar mangel.

Sykefravær	2007	2008
Barnehage	16,3	13,9

Mangelen på en Barnehagekonsulent i kommunen bidrar til negative konsekvenser for alle i barnehagen. Styrere må i større grad gjøre oppgaver til barnehagekonsulent. Dette medfører mindre tid til og drive veiledning i barnehagen, samarbeid med samarbeidspartnere, oppfølging av personale, barn og foresatte. Pedagogisk ledere må i større grad ut av avdelingen og assistentene får igjen økt belastning fordi pedagogisk leder må bruke så mye tid utenfor avdelingen. Barnegruppa som helhet får mindre personaloppfølging.

Barnehagen opplever at alle barna i løpet av de siste årene har lengre dager i barnehagen. Tidligere kom barna senere og

ble hentet tidligere, mens vi nå opplever at de fleste barna kommer før klokken åtte om morgenen og de fleste hentes mellom klokken fire og halv fem på ettermiddagen. Dette medfører at vi opplever et behov for økt bemanning i barnehagen.

I forhold til implementeringen av den nye rammeplanen har vi enda mye gjenstående arbeid i forhold til opplæring av enkelt personale og personalgruppa som helhet.

Årets virksomhet

Høsten 2008 hadde vi ikke nok ledige plasser på 3-6 års avdelingen til å flytte barna fra småbarnsavdelingen over, så småbarns avdelingen måtte gjøres om til 2-3 års avdeling for barnehageåret 2008/2009.

I Storslett Barnehage har en måttet slite med mange ekstra belastninger på grunn av selve bygget. På Knoll og Tott avdelingen med 18 plasser over 3 år, er garderoben der barna kommer inn og henger av seg ytterklærne på kun 3 m². Når denne garderoben i tillegg er eneste inngang til avdelingen, blir det mange forstyrrelser ved gjennomgang i på og avklednings-situasjonene. Fellesrommet på samme avdeling (som er regnet med i avdelingens lekeareal) har gjennomgang hele dagen.

Neste barnehagerår vil antall plasser bli justert i forhold til at ikke hele fellesrommet beregnes til å være lekeareal.

På Nasse Nøff, 0-3 års avdelingen hadde de daglig store belastninger i forbindelse med at flere barn sover ute i vogn. Det var derfor gledelig da arbeidet med å bygge vognskur ble satt i gang. Arbeidet har vist seg å ta svært lang tid. Det ble satt i gang i oktober måned og forventes være ferdig i mars 2009.

Barnehagen fikk kr.100.000,00 ekstra til inventar i slutten av året. Med disse midlene fikk vi fornyet en del av vårt inventar som er fra barnehagens oppstart i 1974. Barnehage-loven og Rammeplanen for barnehagene stiller større krav til egnethet og aktivitets-tilbud i barnehagen, enn tidligere. Dette med å ha inventar og utstyr som egner seg for aldersgruppen og som stimulerer til variert og kreativ utfoldelse.

I forhold til forbedring av barnehagens inne miljø; med manglende ventilasjon, støydemper og varme i gulv, har vi ingen perspektiv på når dette lar seg gjennomføre. Ute området til Storslett Barnehage kan defineres til å være det flotteste i forhold til de andre kommunale barnehagene. Vi har en stor skog i tilknytning til barnehagen. Men vi har dessverre ikke enda økonomiske midler til og få utrustet utområdet med lekeapparater tilpasset barnegruppas alder.

Økonomisk analyse

Barnehagen har et overskudd på kr.157.692,00 på netto drift. Årsaken til dette er i stor grad på grunn av større tilskudd fra staten en budsjettert.

ansvar	Opprinn budsjett	Rev budsjett	Regnsk 2008	Regnsk 2007
12425	668.000	811.000	653.307	457.051

Utfordringer framover

Få økt personaltetthet, for så igjen å få ned sykefraværet og et enda bedre tilbud til enkeltbarnet. Videre få økte ressurser til kompetanseutvikling og opplæring jf. Rammeplanen for barnehagene. Ved å få økt personaltetthet i større grad kunne oppfylle kravene til dokumentasjon jf. Rammeplanen for barnehagene. Økte økonomiske rammer til inventar og utstyr i tillegg til å få bygget ut, og restaurert bygget slik at det tilfredsstiller dagen krav for godkjenning.



Lærerikt og kjempemorsomt med vinteraktiviteter

9.9 Sonjatun barnehage

Ansvarsområde

Sonjatun barnehage er fireavdelings barnehage med 72 plasser. I 2008 hadde vi 58 barn. Alle avdelingene er 1-6 år. Barnehagen har en samisk avdeling som ble opprettet høsten 2002 med støtte fra Sametinget. Det legges vekt på samisk kultur, språk og identitet. Enhetsleder/styrer er Heidi Hole

Personalet og arbeidsmiljø

Personalsituasjonen endret seg fra august – 08, da det ble opprettet en ny avdeling. Fram til sommerferien –08 hadde barnehagen følgende bemanning:

- Styrer/enhetsleder Jorunn Pedersen 100%.
- 3 pedagogiske ledere i 100% stillinger
- 2,8 stillinger som barne- og ungdomsarbeider
- 3 stillinger 100% assistent
- 1,30 stilling 100% samisktalende assistent.

Fra august 2008 hadde barnehagen en grunnbemanning på 13,45 årsverk:

- Styrer/enhetsleder Heidi Hole 100%
- 4 årsverk som pedagogiske ledere i 100% stillinger
- 3 årsverk som barne- og ungdomsarbeidere i 100%
- 1 årsverk samisktalende assistent
- 7,45 årsverk som assistenter. En 45% stilling for å tilby ”gryåpning” (åpning før ordinær åpningstid kl 07.30).
- 1 årsverk assistent på spesialpedagogiske tiltak.

Barnehagen har hatt en spesialpedagog inne 11,5 timer i uka. Barnehagen har en renholder i 100% stilling.

Fysisk arbeidsmiljø

Inneklima preges av at bygningene er bolighus som er gjort om til barnehage og ikke trang og ikke særlig egnet til lek. I tillegg er det kalde bygninger og ingen ventilasjonsanlegg. Det er mange slitte rom, bla golvbelegg med huller i. Vi har ingen fellesrom som gjør at alle barna i barnehagen kan samles på ett sted, f.eks i forbindelse med markeringer som Lucia, solfest, Samefolkets dag og lignende.

Sonjatun barnehage driver i midlertidige lokaler og vi venter på at det skal skje endringer - som gjør den egnet til drift som barnehage. Barnehagen har dårlige personalfasiliteter, vi har ingen personalgarderobe med plass til å oppbevare klær og eiendeler og det mangler også arbeidsplasser. Vi har i tillegg en del utstyr som burde vært skiftet ut, slik som oppvaskmaskiner og tørkeskap.

En positiv ting som har skjedd i 2008 er at det er kommet opp to vognskur. Nå mangler vi bare ett til, så er forholdene mye bedre tilrettelagt og **egnet** for å ta imot barn under 3 år.

Høsten 2008 hadde vi mange utfordringer i forhold til oppstart av ny avdeling. Med opprettelsen av avdelingen mistet personalet pauserommet, som også ble brukt til møterom og foreldresamtaler. Dette ble erstattet av ei brakke.

En utfordring var telefonene som ikke kom på plass før 30. januar 2009. Hele høsten hadde vi to avdelinger som var helt uten telefon.

Øvrig arbeidsmiljø

Barnehagen har et godt arbeidsmiljø med et personale som sier at de trives på jobb. Vi har likevel stadig utfordringer i forhold til samarbeid og trivsel og dette er noe vi jobber kontinuerlig med. Vi jobber med å tenke en barnehage, og ikke 4 forskjellige ”hus”. Det ville vært spart vikarutgifter dersom avdelingene hadde vært fast i hverandre med et fellesrom.

Barnehagen har hatt en del fravær dette barnehageåret. For ikke å øke belastningen på de som er igjen på jobb ved fravær av personale, har vi tatt inn vikar ved fravær ved behov. Det har i perioder vært vanskelig å få tak i vikarer. Fraværet har vært både langtids- og korttidssykemeldinger, egenmeldinger og syke barn. Fraværet skyldes mye slitasje og skader. Vi vil fortsette å jobbe for å få ned sykefraværet

Sykefravær	2007	2008
Barnehage	13,5	11,1

Årets virksomhet

Avdelingene gjennomfører avdelingsmøte hver 14.dag og det har vært pedagogisk ledermøter hver 14. dag. Barnehagen har personalmøter en gang i måneden og det var 5 planleggingsdager, to foreldremøter og to møter i samarbeidsutvalget.

Vi har laget en egen kompetanseplan for hele personalet, med temaer som vi skal igjennom fram til 2010. Til dette arbeidet bruker vi planleggingsdager, møter, kurs og lignende.

Barnehagen har en virksomhetsplan som er gjeldende for 2007-2010. Barnehagens visjon er: *Sonjatun barnehage er en god barnehage for alle.* Lek og læring er satsingsområde og hver avdeling har utarbeidet egne temaplaner ut fra dette. I tillegg er rammeplan for barnehagen og de sju fagområdene, bakgrunn for tema og det vi jobber med i løpet av året.

Barnehagen jobber med å tenke helhetlig og legge til rette for å gi kunnskaper, opplevelser og erfaringer som barna kan ta med seg i leken. De voksne er viktige rollemodeller, og våre holdninger og vår omsorg jobber vi kontinuerlig med.



Sonjatun barnehage. Feiring av samefolkets dag.

Det har blitt mindre tid til pedagogisk veiledning og oppfølging, som styrer. Dette gjelder både personale, barn og foreldre. De administrative oppgavene tar stor del av styrers tid. Styrere i barnehagene har overtatt barnehagekonsulents oppgaver, i mangel av denne stillingen. Med at styrer bruker det meste av tiden til administrasjon, må de pedagogiske lederne ut av avdelinga Dette resulterer mindre personaltetthet på avdelingene, som går utover kvaliteten i arbeidet med barna.

Økonomi

ansvar	Opprinn budsjett	Rev budsjett	Regnsk 2008	Regnsk 2007
12450	759.000	950.000	956.678	362.380
12451	0	0	0	0

Med et merforbruk på 6677,- er barnehagens budsjett i balanse med forbruket. Vi åpnet en ny avdeling høsten 2008 og fikk dermed økte overføringer fra staten.

Utfordringer

- Barnehagen står overfor mange utfordringer. Det viktigste er å få en avklaring på hva som skal skje med Sonjatun barnehage, i forhold til bygning og beliggenhet. Å få et egnet barnehagebygg, kan mest sannsynlig få ned sykefravær og driftes bedre økonomisk. Ettersom det mest sannsynlig vil ta mange år før vi har et annet lokale vil det være nødvendig med en del oppussing og vedlikehold på byggene.
-
- Alle ansatte i Nordreisa kommune skal i gang med kompetansekartlegging. Med bakgrunn i kartleggingen, håper vi også å få til å delta på kurs og lignende innenfor våre kompetansehevingsbehov.
- "Nærvær" til jobben, å få fokus bort fra fravær på jobb til jobbnærvær. Det er viktig å ta vare på de som er på jobb når noen er borte, i tillegg til at de som er borte skal følges opp.

9.10 Sørkjosen barnehage

Ansvarsområde

Sørkjosen barnehage er en barnehage med 36 plasser fordelt på to avdelinger for barn i alderen 0 – 6 år. Enhetsleder / styrer er Berit Kalseth.

Personale og arbeidsmiljø

Enhetsleder/styrer 100 %, førskolelærer
2 pedagogisk leder 100 % førskolelærer
1 fagarbeider, 100 %
2,9 assistent 100%

Karen Lunde Pedersen er renholder.
Magne Fossvoll er vaktmester.

Barnehagen har få endringer i personal-sammensetningen som gir barnehagen solid kompetanse og erfaring. Flere av assistentene har hatt arbeidssted i Sørkjosen barnehage i over 20 år og det er flere seniorer som jobber i barnehagen. Førskolelærergruppa har vært stabil de siste årene.

Personalsamarbeid er ett prioritert tema i personalgruppa. Alle personalmøter har fast innslag med emner ift personalsamarbeid. Overordnet mål for arbeidet er å få en enda bedre barnehage for barn, foreldre og personalet.

Barnehagen har hatt fraværsprosent på 12,6% for hele 2008. Legemeldt fravær er størst.

Sykefravær	2007	2008
Barnehage	9,3	12,6

Sykemeldinger har ført til rokkeringer i personalgruppa og konstitueringer fra pedagogisk leder / assistent til styrer / pedagogisk lederroller. Personalet har enkelte dager vært underbemannet fordi det ikke har vært mulig å få tak i vikar. Det er en utfordring å unngå ytterligere sykefravær når belastningen ift det "friske" personalet øker.

Årets virksomhet:

Barnehagen har fast årssyklus som følges år for år, innholdet/aktivitetene varierer. Det jobbes fortsatt med ny rammeplan og barnehagelov. Temaheftene ift de 7 fagområdene har vært sentrale i dette arbeidet.

Barnehagen fylte 30 år i 2008, og markeringen ble gjort utendørs, med partytelt, stor bursdagskrone, brus/kaffe og kaker.

Personalet jobbet våren/høsten 2008 mye med dagsrytmen i barnehagen. Hovedmål var å ivareta både små- og store barns behov for mat og drikke i løpet av barnehagedagen jf nye retningslinjer fra sosial- og helsedirektoratet.

Barnehagen bruker mye tid ute. Dette stiller krav til innhold og aktiviteter i utetiden. Vi er påbegynt arbeid med kartlegging og behov for tilrettelegging av uteområdet

Dette året har det vært jobbet for å finne gode løsninger for å få barnegruppene til å fungere godt sammen og også med å få ned støynivået.

Vi startet opp arbeidet med avdelingsinndeling høsten 2008. Barnehagen har faste rammer ift barnehagebygg / rom, åpnings-tider, personaltetthet mm. Personalet jobber med utgangspunkt for beste løsning for barn, personalet og foreldre.

Barnehagen jobber videre med dokumentasjon, evaluering og vurdering av virksomheten.

Økonomi

Sørkjosen barnehage har hatt et mindreforbruk på 139.560 kroner.

ansvar	Opprinn budsjett	Rev budsjett	Regnsk 2008	Regnsk 2007
12450	608.000	783.626	644.066	355.813

Utfordringer framover:

- Støy
- Barnehagens fysiske rom
- Faglig utvikling og utvikling av barnehagen
- Kvalitet i barnehagen uti fra fastsatte rammebetingelser
- Uteområdet i barnehagen
- Økonomiske rammebetingelser
- Politisk avklaring / tidsplan / arbeidsplan for å flytte barnehagen i "Sørkjosen oppvekstsenter"
- Øke pedagogtetthet i barnehagen
- Seniorpolitikk



Barn viser frem reisadrakten under Baaskifestivalen 2008

9.11 Familiesenteret

Ansvarsområde

Familiesenterets ansvarsområde omfatter følgende tjenester:

- Helsesøstertjenesten
- Åpen barnehage
- Barneverntjenesten – Nordreisa og Kvæningen fra 01.09.08
- Samordnet enhet
- Rustjenesten - flyttet fra sosialtjenesten til Familiesenteret 01.09.08
- Kommunepsykolog

Familiesenteret skal være en samordnet og samlokalisert virksomhet rettet mot barn, unge og deres familier. Senteret skal være en møteplass hvor tilgang på ulike tjenester og kontakt med ulike faggrupper er lett tilgjengelig for brukerne. Familiesenteret ble i sin tid grunnet på Opptappingsplanen for psykisk helse (1999-2008), barn og unges psykiske helse er sterkt i fokus.

Personell.

Avdelingen har følgende personell:

- Enhetsleder
- 3 ¼ helsesøsterstilling, herav ledende helsesøster.
- 3 barnevernкурator stillinger, herav faglig leder. 30 % koordinator til arbeidet med hjemmebaserte tiltak (interkommunalt samarbeid)
- 80 % førskolelærer stilling
- 50 % koordinator for Samordnet enhet
- 100 % stilling – ruskonsulent, 100% stilling prosjektleder "Kreativt verksted"
- 100 % sekretær (inkludert ressurs til HbT)
- 60 % stilling førstesekretær
- 100 % psykolog (interkommunalt samarbeid, eksterne midler, styrt fra BUP)

Året 2008's prioriterte arbeidsoppgaver

- Videreutvikle hensiktsmessige rammer og strukturer for fagtjenestene i en ny avdeling.
- Lederskifte
- Planprosessen for samlokalisering av tjenestene i eget senter.
- Planlegging av flytting, gjennomføring av denne

- Bygging av ny infrastruktur – både fysisk/teknisk og faglig
- Etablering av "Samordnet enhet"
- Felles barneverntjeneste – integreringsprosess Kvæningen og Nordreisa
- Inkludering av rustjenesten i Familiesenteret
- Videreutvikle tverrfaglige arbeidsformer og helhetlige tjenestetilbud til brukerne.
- Videreutvikling av forebyggende og helsefremmende arbeid har fortsatt pågått gjennom flere delprosjekter.
- Sikre kvaliteten i tjenestene

Familiesenterets tverrfaglige arbeid og samarbeid med andre

Familiesenteret arbeider på tvers av fag både internt i senteret og med andre tjenester, etater og sektorer. Det viktigste redskapet internt er Basisteam (Familiesenteret(FS)/ulike faggrupper, PPT, jordmor, BUP). Teamet har faste møter hver annen uke. Gjennom samtykke fra bruker drøftes problemstillinger, aktuelle helhetlige støtte / hjelpetiltak samt koordinering av hjelpetiltak. Videre drøftes felles utfordringer for videreutvikling av tverrfaglige arbeidsformer til beste for barn, unge og deres familie.

Oversikt over det øvrige tverrfaglige arbeidet finnes i den utvidede årsmeldingen..

FAGTJENESTER:

Helsesøstertjenesten

Helsestasjonsvirksomhet: Det har vært gjennomført 38 hjemmebesøk til nyfødte her i Nordreisa, 22 av disse barna er født på fødestua i Nordreisa. Det har vært gjennomført 774 konsultasjoner på helsestasjonen i alderen 0-6 år.

Svangerskapsomsorg: Det har vært gjennomført 57 svangerskapskonsultasjoner på helsestasjonen av jordmor, hvor helsesøster tilstreber å ha en samtale med de gravide før fødselen.

Våren 2008 ble det, i samarbeid mellom helsesøster og jordmor, gjennomført 2 foreldre- forberedende kurs, med vekt på bassengtrim og samtaler.

Skolehelsetjeneste i grunnskole:

- Skolehelsetjenesten i barne- og ungdomsskolene er utført i samsvar med veileder og retningslinjer fra helsetilsynet. Dette vil si individuelle samtaler/oppfølging, undervisning på bestemte klassetrinn (pubertet, sex- og samliv, ernæring/helse/trivsel), vaksinerings etter veileder og helseveiledning ut fra bestemte tema og behov.
- 61 førsteklasinger møtte til helseundersøkelse med helsesøster og lege.
- Kommunepsykolog har vært tilgjengelig for veiledning av helsesøster og lærere, samt individuell oppfølging av elever.

Skolehelsetjeneste i videregående skole:

- Helsesøster har hatt kontortid en gang i uka på videregående, 162 konsultasjoner.
- Våren 2008 utførte helsesøster helseveiledning til russen, med vekt på kjønnsykdommer og hjernehinnebetennelse.

Helsestasjon for ungdom: Tilbud hver 14.dag, helsesøster, lege, psykolog

Miljøretta helsevern:

- Helsesøstertjenesten fungerer som vaksinasjonskontor, og i 2008:142 vaksiner for utenlandsreiser.
- Tjenesten utførte også influensavaksinerings høsten 2008, og satte 244 vaksiner .

Foreldreveiledning:

- Foreldreveiledningsprogrammet "de utrolige årene": Samarbeid mellom helsesøster og førskolelærer, og som gikk over 12 kurskvelder vinter/våren 2008, samt individuell oppfølging av foreldre i etterkant.
- Implementering av revidert foreldreveiledningsprogram ICDP

Barn med nedsatt funksjonsevne:

- Fyrtårnssatsing ble prøvd starta opp i 2008, lyktes ikke med å få nok deltakere.

- Det er 40 barn i Nordreisa kommune med spesielle behov/nedsatt funksjonsevne i alderen 0-18 år.

Flyktninger/innvandrere:

- Kontortider hver 3.uke på voksenopplæringa, og hadde 21 samtaler med elever der, med sammensatte problemstillinger.
- I tillegg gruppeundervisning om helsetema de var opptatt av.

Generelt: Det har vært stabilitet i personalet i tjenesten. Det gir rom for kontinuerlig arbeid med å kvalitetssikre tjenesten, eks prosedyrer, opplæring og utstyr for kartlegging av syn/hørsel, og metoder for tidlig kartlegging/intervensjon i regi av Familiesenteret,

Sykefravær	2007	2008
Helsesøstertjeneste	14,0	8,4

Barneverntjenesten

Barneverntjenestens målsetting er at alle barn og unge skal ha gode oppvekstvilkår, og at de som har behov for det, skal få nødvendig hjelp til rett tid.

Felles barneverntjeneste for Kvæningen og Nordreisa trådte i kraft fra september 2008. Vi velger derfor å rapportere separat fra kommunene dette år for å få et riktig bilde av situasjonen.

Barnevern Nordreisa: I 2008 mottok barneverntjenesten i Nordreisa 54 meldinger, hvorav 51 av disse har ført til nye undersøkelser Dette er en økning fra 2007 da tallene var henholdsvis 39 og 35. Pr. 31.12.08 har barneverntjenesten 33 barn som følges opp med hjelpetiltak, herunder 2 ungdommer mellom 18 år og 23 år. 7 barn bor i fosterhjem, hvorav 5 barn under omsorg/plassert, - 2 er frivillig plassering. Flere av de innkomne meldinger er komplekse og omfattende og har høy alvorlighetsgrad. Det er bl.a. en økning i saker med familievold. Barneverntjenesten har også medvirket i det forebyggende arbeidet. Deltakelse i tverrfaglig arbeid knyttet til familiesenterets basisteam. En rekke støtte / hjelpetiltak er blitt iverksatt på tidlig tidspunkt der målet har vært å bidra

med hjelp til selvhjelp. I flere av disse saker har også barneverntjenesten vært delaktig i et forebyggende perspektiv.

Personellmangel har preget hele 2008. Av 3 hele stillinger, inkludert barnevernleder, var 1,5 – 2 stillinger vakant på grunn av sykdom store deler av året. Med økning i antall saker og alvorlighetsgrad i sakene, har det vært helt nødvendig å benytte innleide konsulenter for å komme i nærheten av å følge opp lovpålagte oppgaver. Viser også til tilsynsrapport fra Fylkesmannen, der det ble påpekt avvik på dokumentasjonsarbeidet, spesielt med hensyn til tiltaksplaner. Faglig leder i Kvæningen kommune ble tilsatt som fagansvarlig for felles barneverntjeneste fra sept. 09 og har delt sin tilstedeværelse mellom kommunene.

Sammenslåing av barneverntjenestene i Kvæningen og Nordreisa ga tjenesten en bemanning på 5. På grunn av vakanser var det fram til november /desember 2 – 2,5 personer i felles tjeneste. Fra desember fikk vi 2 nye medarbeidere til tjenesten, en i hver kommune.

Barnevern Kvæningen

I 2008 mottok barneverntjenesten i Kvæningen 30 meldinger, fordelt på 25 barn. 11 av disse ble henlagt etter undersøkelse uten tiltak, 1 melding henlagt uten undersøkelse og 1 melding ble overført annen kommune før undersøkelse ble iverksatt. Det ble fattet 39 vedtak fordelt på 19 barn. 1 HbT (Hjemmebaserte tiltak – se under) ble avsluttet, 1 sak videreført til 2009. Ingen nye plasseringer i 2008. 5 barn er under omsorg, 1 barn på institusjon i påvente av nytt fosterhjem. 2 av fosterhjemmene er statlige tiltak. Alle blir fulgt opp forskriftsmessig og alle har tilsynsfører.

Prosjekt hjemmebaserte tiltak - Interkommunalt barnevernsamarbeid.

Prosjektet startet i 2006, samarbeid mellom Nord-Troms kommunene og Bufetat ved fagteam Tromsø. Tiltaket har til hensikt å redusere / hindre institusjonsplassering / omsorgsovertakelse av barn, unge med store hjelpebehov gjennom å yte hjemmebaserte tiltak ved hjelp av tett og systematisk oppfølging av miljøterapeuter.

Prosjektet ble avsluttet november 2008. Kommunene ønsker å fortsette arbeidet, går sammen om ressurser til koordinator 30 % stilling fra 2009.

Åpen barnehage

Barnehagen er åpen 3 dager i uka, en dag er tilpasset de minste barna under ett år. Til sammen benytter mellom 30 – 40 familier seg av tilbudet. Daglig er mellom 6 – 16 barn innom med foreldre. Dette er barn som ikke har ordinært barnehagetilbud. Her får de være med på barnehageaktiviteter sammen med andre. Foreldre møter andre i samme situasjon, og nye bekjentskaper oppstår. Foreldre får støtte i foreldrerollen, både av andre foreldre og fagpersoner. Helsesøster er innom to dager pr uke. Hensikten er å være tilgjengelig for spørsmål og problemstillinger. Barnevernet benytter åpen barnehage som et tiltak i sitt arbeid. PPT kan benytte barnehagen som observasjons- og direkte veiledningsarena.

På grunn av høy aktivitet dekker statstilskudd utgiftene til drift av barnehagen. Det forventes at dette holder seg stabilt framover, dette inkluderer førskolelærer i 80 % stilling og noen driftsmidler.

Barnehagen bemannes av førskolelærer i 80 % stilling. Tid uten barn brukes til veiledning av foreldre og andre samtaler, planlegging og samarbeid med kollegaer på Familiesenteret.

Arbeidsmiljøet ble betraktelig endret i positiv retning da samlokaliseringen i Familiesenteret var gjennomført. Lokalene til barnehagen er tilpasset bruken. Her er lys, og ikke minst luft tilpasset det antall mennesker som bruker lokalet. Lokalene gir god plass til lek på gulvet. I tillegg kan vi benytte venterom på helsestasjonen dersom det skulle være behov.

Samordnet enhet

Fra 2008 ble det opprettet 50% stilling som koordinator. Det ble tilsatt koordinator i mai 2008. Det ble gjennomført et styringsgruppemøte. Koordinator ble syk og måtte slutte av helsemessige grunner i oktober. Ny koordinator ble tilsatt 01.01.09.

Rustjenesten

Fra 1.september ble det oppretten en egen rustjeneste som er administrativt lagt inn i familiesenteret. Før denne dato var ruskonsulenten administrert i sosialtjenesten. Rustjenesten har hatt et aktivt år, både når det gjelder rusforebygging og direkte rusarbeid.

Aktivitet

Ruskonsulenten har hatt ca. 20 personer med rusproblemer som har vært fulgt opp i 2008. Oppfølging av denne gruppa har et løp på ca.3 år på hver person. Ruskonsulent er leder for rusforebyggende gruppe, oppfølging av ungdom og foreldre. Det har vært gitt råd og veiledning både internt og eksternt på området rusproblematikk. Det har vært hyppige samarbeidsmøter både på klientnivå og systemnivå med viktige samarbeidsparter som sosialtjenesten, legetjenesten, psykiatri, barnevern, KIF, senter for psykisk helse, rusinstitusjoner m.fl.

"Kreativt verksted" er et lavterskel tilbud for personer som sliter med rus og/eller psykiske lidelser ble opprettet i sept.07, som et samarbeidsprosjekt mellom Nordreisa kommune, NAV og Nordtro, og har i 2008 utviklet seg til å bli et nødvendig tiltak for å gjøre en god utredning med tanke på videre hjelpetiltak for den enkelte. Kommunens andel i tiltaket er miljøterapeut i 30 % stilling, videre har "kreativt verksted" fått STYRK-midler til 60 % stilling et år av gangen max ut år 2010.

Bemanningen i rustjenesten er ruskonsulent i 100 % stilling, samt miljøterapeuten på kreativt verksted.

Utfordringer: Rustjenesten opplever en økning av kontakt både fra andre tjenester med personer som har rusproblemer, og fra personer som selv tar kontakt med ønske om hjelp.

Dette krever tett samarbeid og oppfølging som en ser at det kreves mer ressurser til i rustjenesten.

Økonomi

ansvar	Opprinn budsjett	Rev budsjett	Regnsk 2008	Regnsk 2007
12009	1 038 000	1 043 000	934.990	1 070 000
12480	492 000	492 000	365 615	-
12500	5 705 137	5 111 137	5 465 277	6 247 244
12600	1 467 000	1 524 000	1 798 373	1 732 643
13620	457 000	408 000	407 800	-

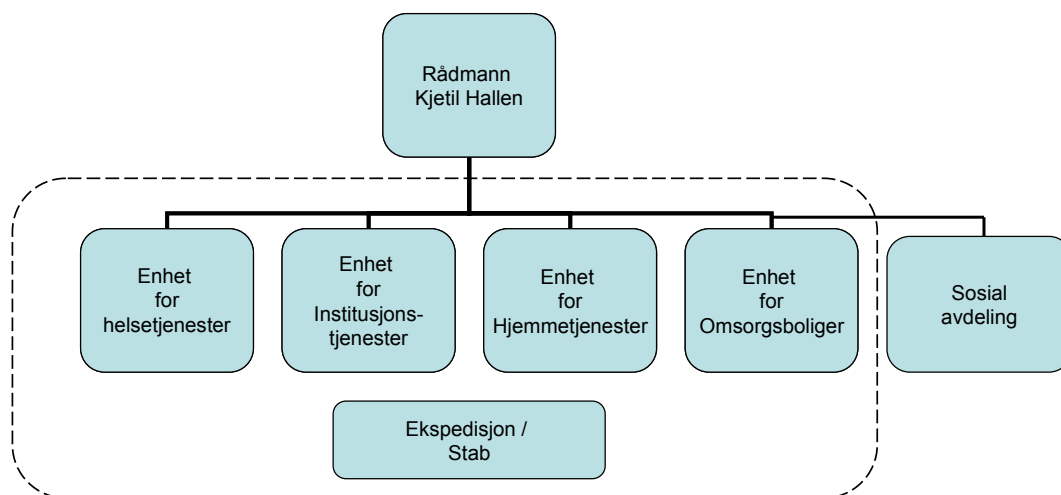
Overskridelser 12500 barnevern skyldes feil med fondskjøring som påvirket resultatet med kr 350.000. 12009 Familiesenter og 12480 Åpen barnehage samme regnskap i 2007.

Utfordringer for Familiesenter

- Samlokaliseringen har også betydd mye for utvikling av arbeid på tvers av faggruppene på senteret. Videreutvikling er fortsatt en utfordring, samt en videre integrering av nye tjenester.
- Få barneverntjenesten à jour og bygge opp kommunalt personell, trappe ned konsulentbruk
- Videreutvikle rustjenesten.

10 Helse, omsorg og sosialsektor

Politisk styringsorgan er
Levekårsutvalget



Økonomisk resultat – kostra sammenstilling

(tall i parentes er 2007-tall)

	Nordreisa 2008	Gj.snitt Troms 2008	Gj.snitt gruppe 03 2008	Gj.snitt landet ekskl Oslo 2008	Gj.snitt alle kommuner 2008
Finansielle nøkkeltall					
Netto driftsutgifter pr innb i kr, kommunehelsetjenesten	1660 (1842)	1683 (1650)	2505 (2308)	1517 (1392)	1497 (1374)
Netto driftsutg pr innb 0-5 år, forebygging, helsestasjon og skolehelsetjeneste	3081 (4765)	4323 (4597)	6959 (6145)	4566 (4263)	4375 (4101)
Netto driftsutg pr innb 0-17 år barnevern	5845 (5667)	5372 (4842)	6130 (5355)	4889 (4470)	5226 (4823)
Netto driftsutgift pr innb i kr, pleie/omsorg	15343 (13831)	13318 (12787)	17537 (16198)	12325 (11337)	12104 (11179)
Netto driftsutgift pr innb i kr, sosialtjeneste	916 (1000)	953 (1543)	1170 (1841)	1365 (2175)	1536 (2425)
Andel sosialhjelpsmottakere i alderen 20-66 år av innb 20-66 i %	3,7 (3,9)	3,4 (2,1)	4,0 (4,0)	3,3 (3,6)	3,5 (3,8)
Legeårsverk pr 10 000 innb	10,7 (10,7)	11,0 (10,7)	13,8 (13,1)	9,2 (9,1)	9,2 (9,0)
Fysioterapiårsverk, pr 10 000 innb	(12,9)	(7,8)	(9,0)	(8,7)	(8,6)

10.1 Helsetjenester

Ansvarsområder

- Administrasjon helse og omsorg
- Avdeling for allmennhelsetjeneste
- Miljørettet helsevern
- Habilitering/rehabilitering (fysioterapitjenesten)
- Spesialisthelsetjenester – områdegeriatri, generell rehabilitering, afasi- og stemme, sykestue og fødestue.
- Distriktsmedisinsk senter – prosjekt med etablert tjenester som radiologi, teleortopedi og poliklinisk hudbehandling. Faglige nettverksgrupper i Nord Troms innen kreftomsorg/ lindrende behandling, geriatri og lungesykdommer

Administrasjon

Personell er fire enhetsledere og 3 i stabsfunksjoner. Enhetsleder sykehjem har vært vakant hele året.

Sykefravær	2007	2008
Adm helse	1,5	2,4

Økonomi

Regnskap for enheten helse er i balanse.

ansvar	Opprinn budsjett	Rev budsjett	Regnsk 2008	Regnsk 2007
flere	12.266.700	11.017.700	11 033 780	12 267 000



Sykepleier Anne-Sofie Høgbakk, snakker med lege Astrid Buvik, ortopedisk avdeling på UNN

Allmennhelsetjeneste

Avdelingens oppgaver er å fungere som mottak og behandle pasienter som trenger helsehjelp 24 timer i døgnet. Legene utfører alt legearbeid ved sykestuen, sykehjemmene, helsestasjon og skolehelsetjenesten. Videre er det et samarbeid med hjemmesykepleien, Senter for psykisk helse Nord – Troms (DPS) og NAV trygd. Kommunelege 1 har ansvar for miljørettet helsevern. Laboratoriet utfører alle laboratorietjenester for sykehjemmene, DPS og spesialisthelsetjenesten og sekretærene skriver henvisninger, journaler og saksutredninger ang miljørettet helsevern og LKU. Legene har

veiledningsansvar for 3 medisinerstudenter og 2 turnuskandidater hvert år. Konsultasjoner legekantor har økt med 500 etter en nedgang forrige år.

Personalet:

- 4 legestillinger i privat praksis hvorav ca 40% blir kjøpt til kommunale oppgaver
- 1 legestilling 75% som overlege områdegeriatri og rehab samt 25% privat praksis
- 1 stilling for turnuslege, 3 stillinger sykepleiere og 3 stillinger kontormedarbeidere.

Sykefravær	2007	2008
Legetjenesten	7,3	4,1

1, 2 stilling dekker teleortopedi og hudbehandling. Sykefravær: 7,9% i 2008

Økonomi:

Avdelingen har hatt et merforbruk på 567.000. Manglende inntekt driftsavtaler på 350.000 da forhandlinger ikke ble avsluttet i 2008. I tillegg underbudsjettering av pensjonspremie, faste tillegg og fast lønn. Etterslep fra 2007 til andre kommuner 79.000.

Spredte trekk fra virksomheten

Laboratoriet og skifte/skadestuer ble ferdig renoveret første halvår 2008, og dette har gitt bedre arbeidsforhold på legeseksjonen. I tillegg kom en del nytt utstyr og maskiner på plass.

Utfordringer

Med knappe rammer er det utfordringer å holde service- og aktivitetsnivået oppe på samme nivå som nå. Økonomien må være i samsvar med tjenestene. Avklaringer i forhold til UNN / DMS- oppgaver og sambruk av personell. Det er flere seniorer som må erstattes i de nærmeste årene. Ambulansestasjon UNN/Nordreisa er slik vi ser det, uhensiktsmessig plassert på Høgdegga. Det ville vært bedre ressursbruk at denne var ved Sonjatun. Felles legevakt for Nord – Troms, i første omgang mellom Nordreisa og Skjervøy, må planlegges. Antall legetimer på sykehjemmene er langt under nasjonal norm og må økes. Bygging av nye sykehjemsplasser haster det å komme i gang med.

Miljørettet helsevern

Det har vært et rolig år med en moderat influensaepidemi. Kontakten med familiesenteret er mindre ved at de er flyttet. Vannverkene har fortsatt i perioder dårlig vannkvalitet og for Storslett vannverk arbeides det for å bedre dette. Det har vært en gledelig oppgang i folketallet med 29 (tilflyttede). Alderspensionister har økt og passert 700. Det er også en betydelig økning i antall uføretrygdede og midlertidig uføre som utgjør 17,9%. Samlet er ca 30% av de i arbeidsaktiv alder ikke i arbeid.

Avdeling for habilitering/rehabilitering (fysioterapitjenesten)

Avdelingen skal gi tjenester til helsestasjon, barnehager og skoler. Undersøkelse og behandling i hjem eller kommunale institusjoner, medisinsk attføring, hjelpemiddelformidling og boligtilpasning.

Økonomi

Avdelingen har et mindreforbruk på kr 64.828. I budsjettet var det økt kr 50.000 til forhandlinger private som ikke er gjennomført.

Personale

- 2 kommunefysioterapeuter
- 1 manuell terapeut
- 1 psykomotorisk fysioterapeut
- 1,0 generell fysioterapeut
- 1 sekretær
- 1 fysioterapeut med turnustjeneste (6 mnd x to pr år)

En kommunefysioterapeutstilling har vært vakant hele året. Det har vært turnuskandidat fra februar og ut året. Sjefsfysioterapeut har startet med masterstudium i barne-nevrologi og en fysioterapeut var ferdig utdannet psykomotorisk fysioterapeut i 2008.

Sykefravær	2007	2008
Fysioterapitjenesten	9,3	1,2

Spredte trekk fra virksomheten

Det er brukt mye tid på å rekruttere nye fysioterapeuter og å holde i gang den kommunale tjenesten. Hjelpemidler til funksjonshemmede barn som er i vekst / utvikling er en stor utfordring. Det har vært engasjert ergoterapeut på timebasis som har jobbet med hjelpemidler til voksne og barn. Terapibassenget har vært stengt store deler av året og dette har også medført dårligere tilbud. Det har vært ventelister utover høsten.

Utfordringer

Opprettholde kontinuitet ved stabilt personale. Det er stort behov for å få opprettet stilling for ergoterapeut. Turnusfysioterapeuter i praksis er det

mindre tilgang på enn tidligere. Avdelingen må skifte ut en del utstyr som er utslitt. Datautstyr og programvare må fornyes.

Spesialisthelsetjenestene:

Avdelingen gir tjenestene: rehabilitering, områdegeriatri, tyngdepunkt afasi og stemme (6 senger pluss treningsleilighet). Medisinsk behandling / observasjon (sykestue, 4 senger). Fødselshjelp/barsel (4 senger) og kommunejordmortjeneste til fire Nord-Troms kommuner. For tyngdepunktene afasi og stemme er tjenesteområdet også Troms og Finnmark.

Personale

Personalsammensetningen består av flere profesjoner på grunn av det sammensatte tjenesteområdene hjelpepleiere, sykepleiere, jordmødre, lege, fysioterapeut, ergoterapeut, logoped, sekretær. Totalt er der 19,3 stillingshjemler fordelt på 24 personer.

Sykefravær	2007	2008
Spesialisthelsetjenesten	11,1	10,8

Økonomisk analyse:

Resultatet i forhold til budsjettet er det et mindreforbruk på kr 644.800,-

Generelt

Fra 01.08.08 ble det inngått ny avtale med Statped Nord som innebærer at det er kun pasienter som har tverrfaglig rehabilitering som registreres som innlagt i avdelingen. Dette i kombinasjon med lave tall for fødsler og med rehabilitering stengt i 12 uker i året gjør at antall liggedøgn er gått ned med 195 fra 2007. I april ble data-systemet DIPS innført og dette gjør at pasientinformasjonene er den samme som på UNN. Dette medførte behov for 50% kontorstilling – en økning på budsjettet med 25%.

Områdegeriatrik tjeneste og rehabilitering

Ambulerer til kommunene og bygger faglige nettverk. Aktiviteten er strukturert med faste møter og utreisedager. Tiltakene er både system og

individrettede. Det har vært pasienter fra 17 kommuner i Troms og 19 personer fra Finnmark har vært til behandling. Avdelingen arrangerer kurs og møter og deltar i faglige nettverk. Systemansvarlig er geriater UNN.

Medisinsk behandling og observasjon (sykestue)

Totalt ble det innlagt 268 pasienter med gjennomsnittlig liggedøgn på 7,8 dager med en snittsalder på 70,9 år. Det er overbelegg på disse sengene på 4,66%. 42 av pasientene ble videresendt til UNN, 11 overflyttet til sykehjem og 11 døde i avdelingen. 207 pasienter ble skrevet ut til hjemmet. Pasienter med kreftdiagnoser utgjorde om lag 35% av innleggelsene. Nordreisa har korteste liggetid på UNN og det legges inn færrest pasienter på UNN av alle kommuner i Troms.

Jordmortjenesten

Fødestuen ivaretar døgkontinuerlige akuttmedisinsk beredskap med desentralisert fødselsomsorg og kommunejordmortjeneste etter "Sonjatunmodellen". Antall fødsler i 2008 er 22, som er det laveste fødselstallet på mange år ved fødestuen. Jordmødrene hospiterer derfor ved fødeavdelingen på UNN for å være oppdaterte og holde ferdighetene ved like. Systemansvarlig fødselslege UNN og barnelege UNN har gjennomgang av rutiner og kurs for jordmødre og øvrig helsepersonell. Fødestuenes framtid er på landsbasis faglig og politisk diskutert og det kommer en stortingsmelding om fødselsomsorgen på nyåret 2009. Fra vårt ståsted, er den en sikkerhet for gravide som bor langt fra sykehus.

UTFORDRINGER:

Det er 5,3 jordmorstillinger (5 er besatt) som har en hard vaktbelastning med å dekke døgkontinuerlig drift Medisinsk behandling/observasjon (sykestue) er i en offentlig debatt og det ventes stortingsmelding om samhandling før sommeren. Forhandlinger med UNN og økt samhandling må prioriteres. Faglig utvikling og økte ressurser spesielt for å ivareta kreftsyke er nødvendig for å ivareta et godt behandlingstilbud. Avdelingen må restaureres for å tilpasses dagens virksomhet og kvalitetskrav.

Statlig Tyngdepunkt Afasi og Stemme
Statlig Tyngdepunkt Afasi og Stemme tilbyr en rekke individuelle og systemrettede tiltak for personer som er rammet av afasi og stemmevansker som følge av sykdom eller skade i Troms og Finnmark.

Personell:

Fra 1. august 2008 var det følgende bemanning:

- 3 logopedier Statped Nord
- 0,5 logoped Helse- og sosialdirektoratet
- 1 logoped Spesialisthelsetjenesten
- 0,5 logoped PPT Nord – Troms

Året 2008 har vært preget av endringer. En av de største endringene er at logoped Kjell Alstad som startet afasibehandlingen på Sonjatun i 1977, er blitt pensjonist og at det fra 1. august 2008 ble inngått ny treårsavtale med mellom Nordreisa kommune og Statped Nord. Dette har medført interne endringer i fordeling av arbeidsoppgaver.

Omorganiseringen medfører endringer i rutiner både for henvisninger og rapporteringer. Driften vil i større grad være utadrettet i fht utredning og veiledning i brukernes nærmiljø. Området er Troms og Finnmark. Med større utreisevirksomhet er det også færre innleggelser. Det har vært arr kurs

Utfordringer:

Det er en utfordring å holde økonomiske rammer med økt reisevirksomhet. Det satses på kurs og kompetanseheving i kommunene og PP-tjenesten som er i tråd med Statped sine målsettinger. Det er fortsatt kommuner som har problemer med å skaffe kvalifiserte fagfolk innen det logopediske området.

Prosjektet Distriktsmedisinsk Senter Nord – Troms (DMS)

Bakgrunn for oppstart med DMS Nord-Troms var et ønske om en desentralisering av helsetjenester slik at tjenestene utføres nærmere der folk bor.

Målsettingen med prosjektet var ved oppstart at det etableres et faglig fullverdig spesialisthelsetjenestetilbud i regionen hvor tjenestene rettes mot innbyggernes

behov. Videre at DMS Nord – Troms skal være en samhandlingsarena mellom kommuner, region, helseforetak, universitet, høgskolen og videregående skoler. Samhandlingspartnere i prosjektet er Fylkesmannen i Troms, UNN HF, Kåfjord, Kvænangen, Skjervøy og Nordreisa kommuner med til sammen 11.500 innbyggere, som har en reiseavstand til Tromsø og nærmeste sykehus på mellom 18 og 32 mil.

Prosjektleder er Herbjørg Fagertun

Aktivitet 2008:

Aktiviteten innen hudbehandling, røntgen og teleortopedi har økt i 2008 i lokalene på helsesenteret Sonjatun:

- 3000 røntgenundersøkelser med et snitt på 1,5 undersøkelse pr pasient og gjennomsnittlig 5,5 pasient pr dag.
- 1700 konsultasjoner ved Hudbehandlingsenheten og i snitt 7,4 pasienter pr dag.
- 150 pasienter på teleortopediske konsultasjoner og doktorgradsstudie ved hjelp av telemedisinske løsninger – doktorgradsstudien beregnes avsluttet i 2010/2011. Teleortopediprojektet var nominert til samhandlingsprisen i 2008.

Det er stor pasienttilfredshet med alle tjenestene.



Pasient fra Skjervøy til kontroll på Sonjatun sykehjem, sykepleier Solveig Nørgård assisterer lege ved ortopedisk avdeling.

Det er opprettet faglige nettverk som er satt sammen av fagfolk fra de fire kommunene innen:

- *geriatri og demens*
- *kreftomsorg/lindrende behandling*
- *lungenettverk*
- *rus og psykisk helse.*

Fagnettverkene arbeider godt og gir kompetanseheving som bedrer tjenester til innbyggerne i Nord-Troms. Våren 2008 ble det gjennomført pårørendeskole for pårørende til personer med demensdiagnose. Det er stor interesse for arbeidet som gjøres, og samhandlingsmeldinga som kommer i løpet av våren 2009 vil vise at dette er framtidsrettet.

Senter for Omsorgsforskning i Nord – Norge har inngått samarbeidsavtale med kommunene i Nord – Troms og vil ha Storslett som utgangspunkt. Dette kommer i tillegg til de to pågående doktorgradsarbeid i teleortopedi og kommunikasjon ved hjelp av ny teknologi. Nordreisa kommune har avtale om prosjektarbeid i forhold til utredning av demente og pårørendearbeid til pårørende til personer med demens.

Økonomi

Prosjektet har holdt seg innenfor rammen av tildelte midler. Forhandlinger med UNN HF ble ikke ferdige i 2008 så det mangler leieinntekter på nye lokaler. Prosjektleder har arbeidet 10% stilling dette året.

Utfordringer

Etablering av Distriktsmedisinsk senter som permanent organisasjon i samarbeid med kommunene i Nord – Troms, UNN HF og Helse Nord. Videre utvikling av tjenester som allerede er igangsatt og etablering av nye tjenester som etablering av øyespesialist og gynekolog samt tilbud til diabetespasienter. Vedlikehold og utvikling av faglige nettverk og etablering av nye innen bla diabetes. Være pådriver for fortsatt kompetanseheving og forskning i Nord – Troms. Forhandle økonomi til permanent drift og videre økonomiarbeid er avgjørende for fortsatt arbeid.

10.2 Omsorgsboliger

Ansvarsområder

Tjenesten omfatter praktisk bistand, i form av opplæring/ hjelp for å klare dagliglivets gjøremål og hjemmehjelp. Tjenesten omfatter også avlastning til familier med barn / unge med nedsatt funksjonsevne. Brukergruppen har sammensatte og store hjelpebehov på grunn av psykisk og/eller fysisk funksjonsnedsettelse. Mange har kommunikasjonsvansker og har ikke verbalt språk. De fleste har kognitiv svikt, noe som medfører behov for tilrettelegging og tett oppfølging i hverdagen. Vi har mange unge og voksne brukere som har behov for et aktivitetstilbud på dagtid. Tilbudene er spredt på grunn av på felles lokaliteter. Samlokalisering vil kunne bidra til større nettverksbygging for brukerne og et bedre ivaretagelse av personalet med hensyn til fellesskap, trivsel, veiledning og kontroll med tjenesten. Vi har flere eldre utviklingshemmede som etter hvert får økt hjelpebehov, dette ser vi allerede i dag.

Tjenestene hjemles i Lov om sosiale tjenester og Lov om helsetjenesten i kommunene. Enhetsleder er Britt Bendiksen.

Guleng Bofellesskap og avlastning:

Døgnkontinuerlig tjeneste til 3 hjemmeboende brukere med store hjelpebehov, 6 brukere av avlastningsbolig (barn og unge med sammensatte funksjonsnedsettelse) fordelt på 2 plasser. 1 soneleder i 50% adm/ 50% turnus, 28 personer i turnus, til sammen 16.11 årsverk.

Høgegga / Solvoll boliger:

Tjenester til 12 hjemmeboende brukere. 1 soneleder 50 % adm. / 50 % turnus, 36 personer i turnus. Døgnkontinuerlig tjeneste. 22.46 årsverk

Bikuben Dagsenter. Gir aktivitetstilbud til 6 brukere mandag - fredag. Personalressurser er plassert er ca 1,2 stillinger av dette 50% aktivitørstilling.

Dagtilbud funksjonshemmede:

- Guleng: Gir aktivitetstilbud til 2 brukere med multifunksjonshemming. Personalressurs til sammen i overkant av 100 % stilling.
- Dagtilbud Engvegen : Gir aktivitetstilbud til 1 bruker med multifunksjonshemming. Personalressurs til sammen 100% stilling. Planlegges samlokalisert på Flomstad.
- Dagtilbud ASVO: Gir aktivitetstilbud til 1 bruker. Personalressurs ca. 16% stilling.

Kjøp av private omsorgstjenester (Før Nymogården): Tilbud til 1 bruker.

Omsorgstilbud funksjonshemmede:

Miljøarbeidertjenesten (støttekontakter, avlastning i private hjem og omsorgslønn), kjøp av tjenester ULOBA og kjøp av private omsorgstjenester. Planlegges samlokalisert på Flomstad.

Årets virksomhet:

Dagaktivitetstilbudene er spredt på grunn av mangel på felles lokaliteter, felles lokalisering planlegges på Flomstad (hybelhusene). Behovene for dagtilbud vil innen få år være økende, noe som betyr at planlagte lokaliteter på Flomstad vil måtte utvides innen kort tid.

Omsorgsboliger / Avlastning: Det er et stadig voksende behov for tilrettelagte omsorgsboliger til både unge og eldre. Vi har siden 1996 hatt en "midlertidig" kommunal avlastningsbolig (døgndrift) med 2 plasser. Vi har det siste året opplevd å ikke kunne gi tilstrekkelig avlastningstilbud til familier med barn/unge med funksjonsnedsettelse. Flytting av avlastningsenheten i 2009 vil imøtekomme dagens behovet, men for å kunne imøtekomme behovet for avlastning i årene som kommer vil det være behov for flere plasser (jf. sak bygging av omsorgsboliger og

avlastningsenhet på Guleng-feltet). Vi opplever et økende behov for omsorgsboliger.

Det er mange utfordrende problemstillinger knyttet til brukergruppene i denne enheten og vi har i flere sammenheng samarbeidet med Ambulant habiliteringstjeneste i Tromsø, hvor de bl.a. bidrar med utredning og veiledning. Vi må også forholde oss til utfordringer knyttet til bruk av tvang overfor psykisk utviklingshemmede. Tjenesten reguleres under Lov om sosiale tjenester kapittel 4A. Vi har ved gjennomføring av tiltak måttet søke dispensasjon fra lovverkets krav til utdanningskvalifikasjoner i mangel på høgskoleutdannet personale (vernepleiere og sykepleiere). Det er viktig med økt fokus på opplæring og veiledning til personalet.

Måloppnåelse i 2008 :

- Innføring av elektronisk plan/rapport Profil / Iplos: Vi har ikke kommet skikkelig i gang med rapportskrivning i hele enheten av ulike årsaker. Det har vært for lite kapasitet til å kunne følge opp personalet. Ustabil bemanning har også forsinket prosessen.
- Innføring av Notus turnusprogram og lønnskjøring: Vi er i gang med elektroniske timelister. Dette er virkelig en milepæl for oss, og vi trenger tid for å skape gode rutiner og for å mestre programmet fullt ut. Til nå går det bra!
- Økt bemanning i forhold til endrede behov hos brukergruppen: Vi har fått tilført midler til grå stillinger på Høgegga, ekstra nattressurs sett i sammenheng med avvikling av tvangsvedtak etter anbefaling av Ambulant habiliteringsteam og fylkesmannen i Troms. Stillingene skal lyses ut i løpet av 2009.

Økonomi

ansvar	Opprinn budsjett	Rev budsjett	Regnsk 2008	Regnsk 2007
13215	4 796 000	5 578 000	5 713 883	5 203 668
13225	8 079 500	8 843 500	8 758 315	7 307 141
13217	1 500 000	2 064 535	1 971 903	1 462 696
13230	90 000	90 000	70 858	326.001
13218	1 000 000	851 000	768 413	77 577
13140	880 000	1 095 000	1 095 000	1 627 160

13215 Høgegga boliger: Et Merforbruk på 129.223.- må sees i sammenheng med periodisering av lønn og pensjon. Det er behov for økte ressurser for 2009 i forbindelse med endrede hjelpebehov hos brukere, tilsvarende ca. 4 stillinger. Dette betyr at vi får flere brukere over innslags-punktet for tilskudd til ressurskrevende tjenester. Det vil lages egen sak til Levekårsutvalget.

13225 Guleng bofelleskap og avlastning: Mindreforbruk på 68.843.-. I løpet av våren 2009 flytter avlastningsenheten inn i nye lokaler for å gi plass til brukere med behov for heldøgns bolig tjenester som planlegger utflytting fra foreldrehjem. Kostnader er lagt inn i budsjettet for 2009, men vi sliter med rekrutteringen.

13217 Omsorgstilbud funksjonshemmede: Totalt mindreforbruk på 92.628.- Underforbruk lønn faste stillinger og overforbruk støttekontakter må sees i sammenheng. Ellers er det overforbruk av reise/ diett ansatte fordi leasingbil ikke har kunnet dekke opp behovet for transport og personalet har måttet bruke egen bil i tjenesten.

13230 Bikuben dagsenter: Mindreforbruk på 19.143.- Dette må sees i sammenheng med at det i perioder har vært stengt på Bikuben fordi vi har manglet vikarer /personell i øvrig bolig tjeneste.

13218 Dagtilbud funksjonshemmede: Mindreforbruk på 82.587.- Noe av forklaringen er at det er mindre lønnsutgifter til de personene som går i stillingene i dag (hjelpepleiere og

assistent) enn det var beregnet i utgangspunktet (vernepleiere).

13140 Kjøp av private omsorgstjenester. Regnskapet er i balanse. Det er behov for økte ressurser for 2009. Det vil lages egen sak til levekårsutvalget.

Personalsituasjon og arbeidsmiljø

Personalsituasjonen: har vært preget av mange ledige stillinger og få vikarer. Det har vært et generelt høyt sykefravær, noe som delvis kan tilskrives et stort arbeidspress (i mangel på vikarer må fast personell beordres på jobb).

Sykefravær	2007	2008
Boliger	14,3	21,1
Avlastning /bofelles	11,4	12,0

Personalet bruker mye tid på å ringe etter vikarer, dette spiser opp tida som skal nyttes i direkte brukerkontakt. Det er spesielt viktig med stabilitet i personalgruppa i forhold til kvalitetssikring av tjenestene: Brukergruppa forutsetter en oversiktlig og forutsigbar hverdag. Brukergruppa har vansker med å forholde seg til og forstå plutselige endringer og manglende oppfølging i hverdagens aktiviteter, det vil kunne gi utslag i f.eks atferdsavvik og depresjoner.

Fokus på "gnist" og arbeidsglede:

Høgegga boliger: Jobber fortsatt med arbeidsmiljø og kvalitetssikring.

Miljøarbeidertjenesten: har jobbet aktivt med å forhindre sykefravær dette året; jevnlig møter, veiledning og sosiale tiltak. Dette har gitt resultater i form av lavt sykefravær.

Guleng bofelleskap og avlastning: jobber aktivt med arbeidsmiljø og arbeidsbelastninger; samarbeid med fysioterapeuter i fht ergonomi / forflytningsteknikk, trim/ trening og sosiale tiltak i personalgruppa.

Rekruttering og ivaretagelse av personell: Dette er noe vi må ha enda større fokus og tyngde på, vi har store problemer med rekruttering i dag.

Innføring av nye arbeidstidsordninger: har ikke vært prioritert på grunn av liten kapasitet.

Utfordringer

- Rekruttering og ivaretagelse av personalet vi har i dag. Jobbe utadrettet og være med på å øke statusen i omsorgsyrkene- sette fokus på det som er bra og dele dette med andre
- Gi hjelpetilbud og bolig i forhold til brukergruppens behov
- Økt fokus på individuelle planer
- Fortsatt fokus på "gnist" og arbeidsglede: Arbeidsmiljø å evaluere / utarbeide målsettinger, sosiale tiltak
- Økt fokus på opplæring ifht lovverket (rettssikkerhet, etikk og "om å jobbe der andre bor"
- Innføring av nye arbeidstidsordninger.

10.3 Institusjonstjenester

Ansvarsområde

Enheten institusjonstjenester omfatter tre sykehjem som gir botilbud, behandling og pleie, dagtilbud, avlastnings- og rehabiliteringstilbud og utredning til aldersdemente og andre som har behov for utredning. Tjenestene hjemles etter Lov om helsetjenesten i kommunene. Sonelederne går 50% pleie og 50% administrasjon. Enhetslederstillingen har stått ubesatt i 2008 og fungerende enhetsledere har vært Bodil Mikkelsen og Herbjørg Fagertun.

Årets virksomhet

I 2008 ble det innført brukerutvalg med representanter fra alle sykehjemmene, enten en beboer og/eller pårørende, med omtrent 4 møter i løpet av året. Når brukerne blir innlagt på sykehjem kan kommunen kreve 75% av trygdeytelser og 85% av andre inntekter for eksempel renter i vederlagsberegning. Avlastning so reguleres av Lov om sosiale tjenester er tjenester bruker ikke belastes for.

Det var 21587 liggedøgn i 2008, som var 98.3% av kapasiteten. Det er en nedgang på 104 liggedøgn fra 2007, årsaken er utskifting av beboere. Det har vært brukt 2 plasser til avlastning/korttidsopphold og det er 28 brukere som har benyttet seg at tilbudet i varierende grad. Gjennomsnittsalderen på brukerne på sykehjemmene er 83.4 år.

Sonjatun omsorgssenter

To-avdelings sykehjem for demente med 16 beboere.

Målsetting: Sonjatun omsorgssenter er et sykehjem spesielt tilrettelagt for demente. Sykehjemmet skal også fungere som en kompetansebase i kommunehelsetjenesten på fagområdet demens. Man ønsker å gjøre den daglige tilværelsen meningsfull, trygg og så forutsigbar som mulig og ta hensyn til den enkeltes fysiske, psykiske, sosiale og åndelige behov. Målet er at den enkelte beboer skal få anledning til å opprettholde kontakten med det liv de levde før

sykdommen. Dette gjøres gjennom et godt og tillitsfullt samarbeid mellom de ansatte og pårørende.

Tilsynslege er Rangvald Embeland og soneleder er Anita Jensen.

Fra november 08 har det vært 1 avlastning/korttidsplass. Det er jevnlig sang- og musikk stunder på hver avdeling og det er bingo hver uke. En gang pr. mnd er det gudstjeneste. Det er hyggekveld med pårørende før jul og grillfest på sommeren. Som tidligere år er det 4 høner til låns som blir stelt og man sanker egg fra. Hele sommeren pågår det også hagearbeid. Om våren settes det poteter som tas opp om høsten og da er det også bærplukking.



Sonjatun Omsorgssenter, ferdigstilt i 2000.

Sonjatun bo- og kultursenter

Tre-avdelings sykehjem med 21 beboere. Det er 8 beboere på en demensavdeling og 8 beboere på slagenheten. På den siste avdelingen er det 5 beboere, her bor de som er minst pleietrengende. Dette er en avdeling som er midlertidig ut 2009 og som i utgangspunktet var tenkt brukt som avlastningsenhet for barn/unge.

Målsetting: Personalet skal gjøre den daglige tilværelsen for beboerne så meningsfull, trygg og forutsigbar som mulig. Dette gjøres ved at det blir tatt hensyn til den enkeltes fysiske, psykiske, sosiale og åndelige behov. Målet er at beboerne skal få anledning til å opprettholde kontakt med det liv de levde før sykdommen. Dette kreves et godt samarbeid mellom ansatt, beboer og pårørende.

Tilsynslege er Øyvind Roarsen og soneleder Anja Båtnes.

Fra juni 08 ble avlastning og korttidsopphold flyttet til et annet sykehjem.

De ansatte gjør sitt beste for at hverdagen skal bli så meningsfylt som mulig for beboerne. Det er faste dager med trim og bingo og hyggekvelder som holdes 2 ganger pr. år. Mollis og Stjernekorset bidrar med sang og Reisasnabben har stilt opp ved behov. Det sprekeste som har skjedd er en magedanserinne som har opptrådt og besøk i Straumfjord for å se på helt spesielle kyr.



Kreative ansatte: Anja Båtnes og Tove Båtnes ved Sonjatun Bo og kultursenter, skremmer bort måsene ved å legge ut falske slanger i hagen.

Sonjatun sykehjem

To-avdelings sykehjem med til sammen 23 beboere. Ingen av avdelingene er forbeholdt beboere som spesielle diagnoser, men det er de mest pleietrengende som bor her.

Tilsynslege Remqiu Paul, fungerende soneleder er Hilde Gunn Stabel fungert som soneleder.

Målsetting Sonjatun sykehjem ønsker å gjøre den daglige tilværelse så meningsfull, trygg og verdig som mulig og at det blir tatt hensyn til den enkeltes fysiske, psykiske, sosiale og åndelige behov. Målet er at hver enkelte beboer blir sett under et helhetlig menneskesyn. Selv om livet har endret seg under sykdom, ønsker sykehjemmet å ta vare på den person de var før de kom hit. Dette gjøres best gjennom et godt og tillitsfullt samarbeid mellom ansatte og pårørende. Deler av året har begge avlastnings/korttidsplassene vært her. Det har vært vår og høstfest for beboerne med pårørende, flere beboere har vært på tur til Sappen og det er månedlige

gudstjenester. Storslett skole er her hver tirsdag, fra høsten til våren og har sangstund.

Kjøkkenet

Kjøkkenet på Sonjatun driver kantine for ansatte og besøkende og tilbereder middag til institusjonsbeboere og til hjemmeboende som av ulike grunner har behov for å få ferdig tilberedt middag. Dette gjelder mennesker med funksjonsnedsettelse eller eldre. Det tilberedes gjennomsnittlig 270 middager pr. uke som er en økning på 20 middager fra i fjor, noe som igjen øker arbeidsmengden. Kantina har lavere inntjening enn tidligere. Hovedårsaken er at det har vært byggeaktivitet rundt om kantina, dette gjør det mindre attraktivt å sitte der. Dette tror vi er en overgang. Kjøkkensjef / leder kjøkkenet er Kirsten Pedersen.

Økonomisk analyse

ansvar	Opprinn budsjett	Rev budsjett	Regnsk 2008	Regnsk 2007
13110	7 224 000	7 571 000	7 811 523	6 683 265
13120	8 329 000	8 455 000	8 648 845	-
13100	6 461 000	7 799 000	8 157 457	15 523 758
13300	2 402 000	2 692 000	2 853 485	2 571 150

Sonjatun omsorgsenter (13110) merforbruk på kr 240.524, Sonjatun bo-kultursenter (13120) hadde et merforbruk på kr 193.845. Regnskap sammen med sykehjemmet i 2007. Sonjatun sykehjem (13100) hadde et merforbruk på kr 358.461. Sonjatun kjøkken merforbruk på kr 183.426. Merforbruk sykehjemmene og kjøkken skyldes lønnsøkning 2008 ikke fullt ut kompensert samt øking pensjon Klp. I tillegg har kjøkkenet prisøkning på matvarer.

Hva som er gjort/kan gjøres med overforbruket:

- Se på innkjøpsavtaler
- Har foretatt prisøkning middag – får virkning først i 2009

Personalsituasjon og arbeidsmiljø

Det er ikke opprettet stillinger på sykehjemmene i 2008, men det er lagt inn noe ekstra midler for at turnusene skulle gå rundt. Det er ønsketurnus på to av sykehjemmene, men det blir stadig

vanskeligere å avvikle bankvakter. Det er til sammen 55.16 stillinger som er fordelt på 88 ansatte. Av disse er 41,96 høgskoleutdannet mens nasjonal anbefalt standard er på minimum 40%. Ut av de 41,96% er det likevel ubesatte stillinger, permisjoner og langtidssykemeldinger.

Sykefraværet på sykehjemmene er gått ned fra siste år. I 4 kvartal var det i gjennomsnitt på 10.3 %, hvor det høyeste fraværet var på 14.3% mens lavest var på 8.3%. Som økonomitallene viser er det en del korttidsfravær. I løpet av 2008 er 11 ansatte blitt fulgt opp jamfør IA avtalen. Det har gjennom flere år vært en økning på ansatte som har behov for tilrettelegging for å kunne fortsette å arbeid. Kjøkkenet hadde et sykefravær i 2008 på kun 1.9%.

Sykefravær	2007	2008
Sonjatun omsorgssenter	15,7	11,4
Sonjatun bo- og kultursenter	20,0	12,9
Sonjatun sykehjem	15,3	15,2
Sonjatun kjøkken	7,7	1,9

En av de store utfordringer i fremtiden er rekruttering. En ser allerede i dag rekrutteringsutfordringer, det er stillinger som står ubesatt, det er vanskelig med å skaffe vikarer slik at de ansatte må bære byrdene og beordring blir mer vanlig. I 2008 var det 6 ansatte som arbeidet hele sommeren mot 2 ukers ekstra ferie eller kr. 15.000 ekstra. Dette har en positiv virkning på sommeren da tilgangen på ferievikarer blir mindre og mindre. Man sikrer stabilitet og forutsigbarhet og det er kjente på hele sommeren.

I forhold til opplæring har vi i året som er gått satt fokus på dataopplæring til alle ansatte med tanke på å ta i bruk elektronisk rapportering. Det har vært en grundig opplæring i Notus som er et elektronisk turnus og timeliste program. Her har ledere og andre som vil få en sentral rolle i føring av avvik, fått 4 dagers opplæring. Det har også vært HMS kurs for ledere og verneombud. Det har vært ansatte på opplæring i pasientrettighetsloven, helsepersonell loven, akuttmedisinsk forum og 2 sykepleiere var 4 dager på hospitering ved alderspsykiatri i Oldervik Bergen. Det har også vært noe intern opplæring, her kan nevnes forflytningsteknikk, hygiene, Hungtinton, brannvernopplæring.

Utfordringer

- Stadig yngre brukere som krever mer av de ansatte, både av kunnskaper og ressurser
- Ubesatte stillinger og mangel på sykepleiere
- Med mer og mer dokumentasjonsplikt som må tas fra tid hos brukerne.
- Gammelt datasystem
- Rekruttering
- Brukerundersøkelser
- Arbeidstakerundersøkelser
- Kvalitetssikring
- Kapasitetsbrist på vederlagsberegninger, dette gjør at vi mister inntekter

10.4 Hjemmetjenester

Ansvarsområde

Hjemmetjenesten består av 3 soner, Storslett sone, Distrikt sone med soneleder og Psykiatrien. Enhetsleder er Bodil A. Mikkelsen. Det er soneledere ved hver sone som går 50% i pleien og 50% administrasjon.

Årets virksomhet

Bistand fra hjemmetjenesten hjemles i Lov om helsetjenesten i kommunene og Lov om sosiale tjenester og forskrift om lovbestemt sykepleiertjeneste i kommunens helsetjeneste. Tjenesten omfatter praktisk bistand, hjemmesykepleie og hjelp til mennesker med psykiske lidelser. Under praktisk bistand kommer hjemmehjelp og opplæring/hjelp til å klare dagliglivets gjøremål. Denne tjenesten omfatter hjelp i hjemmene til mennesker med sammensatte og spesielle behov. Her gis hjelp til eldre, somatisk syke, mennesker med psykiske lidelser og mennesker med ulike funksjonsnedsettelse.

Brukerne i sonene **Storslett og Distrikt** var tidligere i hovedsak eldre. Situasjonen i dag er at det er større spredning i aldersgruppene. Det er et økende antall yngre som etter hvert får hjelp. Unge med ulike funksjonsnedsettelse og relativt stort hjelpebehov og yngre alvorlige syke som ønsker å bo hjemme lengst mulig. Gruppen eldre med demens har vært økende i flere år. En spesiell utfordring her er å gi nok og riktig hjelp, da de fleste av dem ikke selv ser at de har behov for noe hjelp. Det er en lang prosess som krever mye av de ansatte. Det er også en del aldersrelaterte lidelser, disse brukerne har som regel behov for mer og mer hjelp. I tillegg kommer andre brukere i alle aldersgrupper som har behov for hjelp i kortere eller lengre perioder.

Slik situasjonen er i dag har hver ansatt gjennomsnittlig 6 brukere på listen sin på dagtid. I tillegg kommer rapportering, kjøring og sykepleieroppgaver som å legge ut medisin, dra på apoteket og lignende. På kveldstid har de 9 brukere og

helgen 10 brukere hver, her kommer også rapportering og kjøring i tillegg.

Avvik i hjemmesykepleien

Ikke mulig å skaffe vikar	Arbeidspress	Helligdager, kan ikke gi tjenesten en annen dag	Andre årsaker	Sum
130	27	80	52	289

Avvik hjemmehjelp

Ikke mulig å skaffe vikar	Bruker ikke hjemme	Helligdager, kan ikke gi tjenesten en annen dag	Andre årsaker	Sum
299	58	108	13	478

Det har vært et hektisk år i **psykiaritjenesten**. Det er siste år med ekstra opptrappingsmidler jamfør opptrappingsplanen (øremerkede statlige midler). Ved botilbudet Fosseng har man klart å få bort de minste stillingene og minimum i dag er 50% stilling. Dette har resultert i bedre oppfølging av brukerne og bedre fagmiljø og bedre personalpolitikk. Psykiatri tjenesten har rundt 40 – 50 brukere fordelt i forhold til rus og psykiatri som har en oppfølging av tjenesten. Man er også aktivt i forhold til lavterskel tilbudet kreativt verksted og tjenesten har 5 brukere i tiltaket av 10 plasser totalt.

I forhold til tverrfaglig samarbeid er tjenesten med i nettverksgruppe for rus/psykiatri i Nord – Troms hvor fokus er på å øke kompetansen innenfor feltet og ha fokus på bedre samhandling. Tjenesten er også representert i arbeidsgruppen i forhold til modellkommune forsøket, med fokus på barn av psykisk syke foreldre. Det er også et godt samarbeid med distriktpsykiatrisk senter region Nord-Troms.

Møteplassen, er dagsenter for mennesker med psykiske lidelser, har hatt stor aktivitet i året som er gått. All fysisk aktivitet som psykiaritjenesten har går nå gjennom Møteplassen. På onsdagene er det åpent på kveldstid og det har vært veldig populært.

I løpet av året

- 318 vedtak i hjemmetjenesten
- 93 brukere har fått trygghetsalarm (økning med 2 fra 2007)
- 83 brukere har fått matombringing, alt fra noen dager pr. uke til hver dag (en økning på 11 brukere fra 2007)
- 3 stillinger brukes til kjøring.

	2007	2008
Hjemmehjelp:		
Ant brukere som har mottatt hjelp	148	153
Gj sn timer hjelp pr uke, alle brukere	168	180
Hj syke pleie:		
Ant brukere som har mottatt hjelp	158	149
Gj sn timer hjelp pr uke, alle brukere	429	443

Økonomi

13200 hjemmesykepleie har et merforbruk på kr 474.174. Dette skyldes ikke kompensert lønnsøkning, pensjon Klp, leasingbiler og transport og overtid.

13205 hjemmehjelp mindreforbruk kr 5.671. 13210 psykiatrisk helsevern, inntekter høyere enn utgiftene, må sees i sammenheng med 13211. 13211 botilbud Fosseng merforbruk kr 9.533. 13235 dagsenter personer med psykiske lidelser mindreforbruk kr 2.346.

ansvar	Opprinn budsjett	Rev budsjett	Regnsk 2008	Regnsk 2007
13200	9 230 000	10 462 000	10 935 167	10 330 701
13205	4 765 000	4 420 000	4 414 329	4 371 240
13210	-720 000	-751 000	-726.563	-1 639 803
13211	1 905 000	1 972 000	1 981 533	1 906 523
13235	30 000	30 000	27 654	6 318

Hva som er gjort/kan gjøres

- Har gått gjennom avtalene leasing biler og ansattes kjøring med egen bil – får virkning først i 2009.
- Multidoser medikamenter lagt inn i budsjett fra 2009.
- Innført Notus elektronisk lønn og turnus, mulighet å registrere når det blir overtid – får virkning først i 2009
- Innført egenandel kjøring middag – får virkning først i 2009

- få kompensert for reell lønnsøkning og økning pensjonsutgifter

Personalsituasjon og arbeidsmiljø

Det er opprettet stillinger i psykiatrien i 2008, til sammen 40 % miljøterapeut jamfør opptrappingsplanen for psykisk helse. Utenom dette er det ikke opprettet stillinger i hjemmetjenesten.

Hjemmetjenesten har 37.46 % stillinger i enheten fordelt på 48 ansatte. Gjennomsnittlig har vi en bemanning av høgskolepersonell på 35% som er under den nasjonale anbefalte standarden på minimum 40%. Dette bør tjenesten satse på å øke.

Sykefraværet i har gått ned i psykiatrien og i hjemmesykepleie, men den er gått opp ved hjemmehjelp. Det er 6 ansatte har vært fulgt opp på grunn av langtidsfravær jamfør IA avtalen.

Sykefravær	2007	2008
Hjemmesykepleie	9,1	4,5
Hjemmehjelp	9,8	19,2
Psykiatri	17,5	8,4

Gjennomsnittsalderen i hjemmesykepleien er 48.5 år og det er 14 ansatte over 50 år. Gjennomsnittsalderen blant hjemmehjelpene er 49.25 år og 7 ansatte er over 50 år. Enheten har gjennomført vernerunde i 2008.

I 2008 var det 2 ansatte som arbeidet hele sommeren mot 2 ukers ekstra ferie eller kr. 15.000 ekstra. Selv om det ikke var så mange hadde det en positiv virkning på sommeren da

mindre og mindre. Man sikrer stabilitet og forutsigbarhet og det blir kjente på hele sommeren.

Hjemmetjenesten har 2 ansatte som ble ferdig med videreutdanning i kreftomsorg og lindrende pleie. Det er også 1 ansatt som ble ferdig utdannet som psykiatrisk sykepleier. Det har vært gjennomført opplæring til alle ansatte og vikarer i forhold til at vi skal gå over til elektronisk rapportering. Det har også vært opplæring på elektronisk turnus og timeliste, knyttet

mot lønn. Her har ledere og andre som skal føre avvik fått 4 dager opplæring.

Utfordringer i forhold til økonomisk kontroll:

- Sykehusene har i flere år sendt ut pasienter for videre behandling i hjemmene. Disse har i starten ofte et stort hjelpebehov og krever god fagkunnskap fra de ansatte. Vanskelig å forutsi mengde og omfang.
- Så lenge det er venteliste på sykehjemsplass får dette konsekvenser i form av mer omfattende hjelp i hjemmene, har heller ingen omsorgsboliger med døgn tjeneste.
- Ikke mulig å drive lindrende behandling i hjemmene for alvorlig syke da dette krever mye ressurser.
- Ved reduksjon av tjenestenivået må det fattes politisk vedtak da det er rapportert at det ikke vil være faglig forsvarlig.
- Få vikarer slik at ansatte må beordres, det blir ofte overtid og ansatte har ofte lang ansiennitet.

- Tjenesten har ansatte i demensteam, i interkommunalt kreftnettverk og i lungenettverk, og det er ansatte som driver pårørende skole. Dette krever innleie av vikarer. Kan nevnes at vi bruker 7.5 timer pr. uke bare til utredning av demens, i tillegg kommer alt det andre.
- Hjemmetjenesten har ikke "tak på tjenesten", det vil si at alle som har krav på hjelp skal ha det jamfør lovverket.
- Stor variasjon i hjelpebehovet på enkeltbrukere, vanskelig å forutse både på kort og lang sikt.

Andre utfordringer

- Gamle datasystem
- Boliger til brukere med rus/psykiatri problematikk
- Rekruttering
- Få økt stillinger i forhold til behovet
- Kompetanseheving og faglig påfyll
- HMS arbeid
- Økt fokus på de friske
- Øke andelen høyskoleutdannet
- Følge opp lover og forskrifter
- Rett hjelp til rett person
- Kvalitetssikring



10.5 Sosialavdelingen

Ansvarsområde

Sosialtjenestens hovedoppgave er å forebygge og å løse sosiale problemer. Dette inkluderer å arbeide med å fremme økonomisk trygghet og bedre levevilkårene for mennesker i en vanskelig livssituasjon. Tjenestene er hjemlet i Lov om sosiale tjenester. Enhetsleder er Per Steinar Andreassen.

Årets virksomhet

2008 ble et år med høy aktivitet i sosialtjenesten. Det var lite sykefravær på tross av perioder med høyt arbeidspress. Sosialtjenesten har klart å holde sosialhjelpsbudsjettet med god margin dersom refusjonsordningen i NAV hadde fungert. Tjenesten sett under ett hadde et mindreforbruk og vi har levert en tjeneste der de svakeste i samfunnet har blitt godt behandlet. Det kom inn 2 klagesaker som er det laveste antall noensinne.

Sosialtjenesten er fullt ut inne i arbeidet med omorganisering til NAV. Opplæringen går litt sent. Heller ikke i 2008 har tjenesten hatt midler til ekstra opplæringstiltak. Rus- og miljøarbeidertjenesten ble organisert ut av sosialtjenesten i 2008. Vi samarbeider fortsatt tett, særlig med rustjenesten som nå er organisert under Familiesenteret. Det er særlig arbeidet med tunge rusmisbrukere og unge som er uten tilbud, som satses på i samarbeidet.

Sosialtjenesten begynte allerede i 2008 å merke finanskrisen ved at mange av yngre klienter har begynt komme tilbake til sosialtjenesten. Finanskrisen vil slå særlig hardt ut på unge brukere som tidligere fant seg strø- og midlertidige jobber.

Satsingen på interkommunal gjeldsarbeid ble forsøkt videreført der det ble engasjert en koordinator i 100% stilling. Prosjektet avsluttes i 2009. Kommunen har egen gjeldsrådgiver i 25% stilling organisert under økonomiavdelingen. Sosialtjenesten ser at stillingen er for liten til å ta unna økningen i tunge gjeldssaker. På avdelingen forsøker vi å bygge opp

kompetanse internt, men feltet er omfattende og krever grundig opplæring.

Flyktingetjenesten ble startet opp igjen i 2008. Det ble planlagt bosetting av 30 flyktninger mens det faktisk kom 5 personer. Dette skyldes i hovedsak at IMDI Nord ikke klarte finne fylle opp antallet de selv hadde forespeilet kommunen. Boliger til flyktninger leveres av NYBO som har økt husleieprisene. Økningen vil medføre at også flyktninger som har inntekt fra introduksjonsstønad ikke vil klare seg på egen inntekt, men vil være avhengig av supplerende sosial stønad.

Personalsituasjon og arbeidsmiljø

Sosialtjenesten har følgende stillingshjemler: 2 sosialkuratorer og sosialleder. I tillegg kommer flyktingekonsulent og gjeldsrådgiver i prosjekt. Få saksbehandlere og gradvis overgang til selvstendige enheter (nav-prosessen) gjør tjenestene sårbare for lange sykefravær.

Sykefravær	2007	2008
Sosiale tjenester	7,6	9,7

Økonomi

ansvar	Opprinn budsjett	Rev budsjett	Regnsk 2008	Regnsk 2007
11600	-2 968 508	177.500	-49 254	-1 152 556
11601	25.000	-3 675 000	7 806	34 757
13600	1 322 000	1 501 000	1 394 056	1 597 061
13610	2 249 000	2 361 328	2 381 442	1 984 632
13640	0	0	29 625	358 316

11600 adm flyktninger: underforbruk pga manglende bosetting av flyktninger. 11601 introduksjonsstønad: manglende bosetting av flyktninger med påfølgende uteblitt integreringstilskudd. 13600 adm sosiale tjenester: mindreforbruk på grunn av vakanser og utleie av sosialkurator til fylkesmannen. 13610 økonomisk sosialhjelp: 20.000 i merforbruk. Utestående refusjoner fra Nav, kr 300.000 ville medført stort mindreforbruk. Posten

har hatt jevn nedgang fra år til år. 13640 sosialhjelp flyktninger: merforbruk kr 30.000 pga ikke budsjettet.

Utfordringer

Sosialtjenesten har i kommende år store utfordringer i forhold til omorganisering og tilpasning til Nav-systemet. Samarbeidet mellom aetat, trygdekontor og sosialtjenesten stiller store krav til omstillingsevne og nytenking. Behovet for faglig påfyll for oppfølging av de tverrfaglige intensjonene i nav-reformen er store. Samtidig ser en at arbeidsmarkedet har litt trangere på slutten av 2008, og dette rammer særlig unge som har falt ut av skolesystemet.

Det er også store utfordringer med å få budsjettet til å gå i balanse. Budsjettet ble redusert med kr 500.000,- i 2009, dette var muligens vel optimistisk.

Det er heller forventede økninger i 2009 som følge av finanskrisen, men er avhengig av hvordan arbeidsmarkedet fortsetter utvikle seg.

Sosialtjenesten ønsker fortsatt satsing på gjeldsarbeid. Det er en økning av tunge gjeldssaker, hvor løsninger både har økonomiske og helsemessige virkninger på brukere. I slike saker kreves det ressurser og faglig kompetanse.

Sosialfaglig kompetanse må bevares i Nav. Sosialklienter må få den oppfølging de har krav på etter loven. Dette overordnede prinsipp er avtalefestet i Nav, men likevel vanskelig å overholde når den statlige delen går i motbakke. Hvis sosialfaget skal bli videreført i Nav, må både administrativ og politisk ledelse sørge for å følge opp de kommunalt ansatte, som fra 2009 blir underlagt statlig leder.

11. Utviklingsavdelingen

Politisk styringsorgan er driftsutvalget

Ansvarsområde

Utviklingsavdelingen omfatter næring, jord- og skogbruk, kultur inklusiv bibliotek, kultur- og musikk-skole, ungdomsråd- og ungdommens hus, miljø, villtforvaltning, kart, oppmåling, planlegging. I tillegg har avdelingen mange prosjekter gående. Politisk behandles nærings saker i næringsutvalget, mens de resterende sakene behandles i driftsutvalget. Enhetsleder er Dag Funderud som rapporterer direkte til rådmann.

Årets virksomhet:

Driftsutvalget har behandlet totalt 105 saker. I tillegg er det behandlet 52 delegert. Utviklingsavdelingen jobber fortsatt med mange prosjekt og tiltak i tillegg til daglig drift. Disse blir presentert i slutten av årsmeldinga.

Økonomi

Driftsbudsjettet for 2008 for kapitel 14 viser et overskudd på kr 111.000. Tallene (netttotal) fordeler seg som følger:

ansvar	Budsjett	Regnsk 2008	Resultat	Regnskap 2007
flere	8 668 876	8 557 910	110.966	7 103 174

Innenfor noen underansvar er det underskudd, mens andre har overskudd. Det er stort avvik for strømkostnader for Halti og noe ekstra vedlikehold. Videre ble det bestilt et utredningsarbeid til prosessen med kommuneplan. Der hadde vi håpet på ekstern finansiering, men den uteble. For landbruksvikaren var det en feil i budsjettet samt at inntektene sviktet noe. Ansvar som gikk i positiv retning var administrasjon. Det gjelder refusjon av sykelønn samt noen vakanser. Videre fikk vi noe mer inntekter enn budsjettet inne oppmåling, biblioteket brukte litt under budsjettet, kinoen gikk i pluss og en feil i budsjettet for løypekjører gjør at samle regnskap går i pluss.

Næring

Næringsutvalget hadde i 2008 fem møter og behandlet 21 saker. Dette er om lag samme antall saker som i 2007. 57 saker ble behandlet administrativt, mot 43 året før.

I 2008 fikk kommunen kr.850.000,- til kommunalt utviklingsfond fra Troms Fylkeskommune. Fra driftsbudsjettet ble det bevilget kr.300.000,-. Det er videre brukt ca.300.000 av fondsmidler fra tidligere år.

Etter at Nordreisa kommune var med på et landsomfattende prosjekt for småskala næringsutvikling har vi som en av 8 kommuner i Troms inngått samarbeidsavtale med Innovasjon Norge.

Virkemiddelapparatet lokalt og sentralt er blitt mer entydig og vi har fått tilgang på mye informasjon. Dette har gjort oss i stand til å gi brukerne et bedre tilbud lokalt. Vi får også bedre opplæringstilbud fra Innovasjon Norge, både på politisk og administrativt nivå.

12 nyetableringer har fått støtte i forbindelse med oppstart. I tillegg har flere fått støtte fra Innovasjon der vi har vært med som rådgivere

Jordbruk

Stillingen som jordbrukssjef stod vakant i perioden 10.03 - 01.09.2008. Det førte til noe lang saksbehandlingstid på diverse søknader, og i tillegg ble det arrangert få landbrukskafeer.

For søknadsomgangen 20. august 2008 var det 78 gårdsbruk som søkte om produksjonstilskudd. Av dette er det 21 bruk med kyr, 11 bruk med geit og 42 bruk med sau. Resterende driver med grovfôrproduksjon eller kun hest. Av kvote ble det kjøpt 18 324 liter geitmelk statlig fordelt på fem bruk, 45 753 liter kumelk

statlig fordelt på åtte bruk og 86 692 liter kumelk privat fordelt på tre bruk. Det ble også i år gitt støtte til kjøp av melkekvote i form av rente- og avdragsfrie lån. Det ble gitt en støtte på 50 % til både statlig og privat kjøpt kvote. Totalt ble det innvilget kroner 263 840,- fra kommunalt jordbruksfond.

Nordreisa kommune har også i år hatt et samarbeid med Nordreisa Sankelag om utvidet tilsyn til dyr på utmarksbeite. Tap til rovdyr er et stort problem i Nordreisa. Totalt for alle besetningene som er medlem i sankelaget var det et tap av voksne sau på 5,79 % og av lam 19,47 %. Dette er en nedgang fra året før på lam, men en økning på voksne dyr. Tapstallene varierer fra ulike områder i kommunen. I Bakkeby og Langslett området har det vært en enorm økning i tap av både lam og voksne dyr. Generelt er det gaupa blitt et voksende problem.

Det har vært et par finansieringssaker til Innovasjon Norge. I tillegg har det vært en del andre finansieringssaker bl.a. til næringsfondet. Finansieringssaker er omfattende og kan være tidkrevende fordi det ofte må lages driftsplan. I tillegg kom det inn ni søknader om SMIL-midler, og til sammen ble det gitt kroner 344 389,- i SMIL-midler.

Ordnings med kommunal landbruksvikar ble gjennom en statlig reform avvirket i 2008. Vår landbruksvikar sluttet 01. august 2008. Ordningen administreres nå av Landbruk i Nord.

Skogbruk

Arbeidet med satsing på bioenergi fortsatte i år. Det har vært jobbet mye sammen med styret for Nord Troms bioenergi AS for å videreutvikle prosjektet. En viktig milepæl i arbeidet ble nådd i desember da Nord Troms bioenergi vant anbudet om levering til Sonjatun og Storslett skole.

Aktiviteten innen skogkultur ble lav. Det ble gjennomført noe planting og etterarbeid.

Miljø

Miljøoppgavene er fordelt på flere stillinger i utviklingsavdelinga. Det er jobbet mye prosjektrettet i forhold til tilrettelegging.

Vilt

Rovvilt: Som det er skrevet om over, så har det også i år vært store rovdyrskader i kommunen. Tapene ble noe redusert i 2008. Gjennom Rovviltprosjektet i Nord Troms er det iverksatt mange positive tiltak innen forskning, bestandskartlegging, tilrettelegging for ordinær jakt, skadefelling med mer. I samarbeid med sankelaget i kommunen er det gjennomført et større uro/gjeter prosjekt.

Elgforvaltning: Tildelingen av elg i kommunen var 73 dyr bestående av 16 kalver, 8 voksne hanndyr, 1 eldre kyr og 48 valgfrie. Det ble felt 62 dyr, fellingsprosent var på 85 %. Reisadalen var inne i sitt andre år med jakt etter siste fredning. Utviklingen virker positiv. Ellers i kommunen er bestanden stabil. Arbeidet med ettersøk og ivaretagelse av skadede dyr blir gjort av den kommunale ettersøkingen. En ordning som fungerer meget bra.

Det var i år bare en kandidat som gikk opp til jegerprøveeksamen.

Veterinærtjenesten

Gjennom en statlig reform ble ordningen med veterinærvakt overført til kommunene fra 01.01.2008. Ansvar for tidligere hos Mattilsynet. Denne ordningen gjelder vaktberedskap for kveld, natt og helger. Kommunene i Nord Troms har i mange år hatt en ordning med vaktberedskap på dagtid. Gjennom denne reformen ble det gitt stimuleringsstøtte til områder i landet med store distrikt og lange kjøreavstander. Nord Troms fikk tildelt 230.000 gjennom denne ordningen. Disse midlene er brukt til å tilsette en tredje kommuneveterinær som har gjort at arbeidsbelastningen for veterinærsamarbeidet har blitt betydelig bedre.

Kart/oppmåling/GIS

Det er i 2008 gjennomført 48 kart- og delingsforretning. Det er foretatt 31

delingsforretninger i Kvæningen kommune og 13 i Kåfjord kommune.

Vi har i løpet av 2007/2008 godt til innkjøp av ny GPS type Leica 1200. Med den nye GPSen er målejobbene enklere å en del raskere å utføre i å med at vi er tilknyttet noe som heter CPOS (centimeters posisjon). Det vil si at vi er uavhengig av egen basestasjon. CPOS er stasjoner som Statens kartverk har satt opp på flere plasser i Troms, kontakte med basen oppnås via mobiltelefon og internett.

Kart- og delingsforretninger, plassering av bygninger, etablering og måling av passpunkter, oppmålingsteknisk bistand til kommunens egne prosjekter har vært prioritert. Vi er inne i en fase hvor vi tar i bruk mange nye kartbaser og dataregistre som er til stor nytte i saksbehandlingen. Stadige endringer av situasjonen gjør at det er behov for oppdateringer av databasene om de fortsatt skal ha tilstrekkelig kvalitet til å kunne brukes i saksbehandlingen. Ajourhold av denne typen vil være et tillegg til dagens arbeidsoppgaver.

Samarbeidet innen for kart- og oppmåling med nabokommunene Kåfjord og Kvæningen har hatt en fin og positiv utvikling i løpet av 2008. Vi har i løpet av 2008 godt over til å registrere i matrikkelen som erstatter GAB. Hver kommune har selv ansvaret for egen registrering i matrikkelen. Med at kommune har ansvaret for føringen av matrikkelen så har man alltid oppdaterte kart og matrikkel.

Kommuneplanens arealdel

Arbeidet ble meldt startet opp sommeren 2007 og ble satt i gang ved årsskiftet 2007/2008 i praksis. Delplan for sentrum er prioritert og vil trolig fremmes som forslag sommeren 2009. I verste fall etter ferien. Delplan for resten av kommunen forventes fremmet som forslag før årsskiftet 2009/2010. Arbeidet ligger som helhet om lag 3 mnd etter oppsatt skjema ved oppstart. Plankapasitet og det faktum at mange sideordnede prosjekter er iverksatt er begrensende faktor for planarbeidet tidsmessig.

Kystsonenplan ble vedtatt i 2001 og bør iverksettes revisjon i løpet av 2009 eller i 2010.

Reguleringsplaner: Det er vedtatt 4 reguleringsplaner i 2008. Behandlingstid varierer mye, for 2008 fra 2 mnd til 11 mnd fra 1. behandling. I tillegg er 4 saker under behandling innkommet i 2008, herunder boligområde Rovdas 3. Avstand mellom vedtaksmøter (særlig KST) er tidvis begrensende for behandlingstid. Det er igangsatt arbeid for etablering av digitalt planarkiv. Sluttføres før sommeren 2009.

Andre planer:

- Igangsatt forarbeid for energi og klimaplanlegging i Nord-Troms på initiativ fra Nordreisa.
- Igangsatt utredning / organisering av kommunesamarbeid på plan, kart/gis og oppmåling på initiativ fra Nordreisa. Finansierte av skjønnsmidler. Forprosjektfase til juni 2009.
- Finansierte prosjekt for Risiko og sårbarhetsanalyse i Nordreisa, Kvæningen, Skjervøy og Kåfjord på initiativ fra Nordreisa. Finansierte av skjønnsmidler.
- Kommunen deltar med en representant i arbeidet med forvaltningsplan for Reisa nasjonalpark. Arbeidet forventes å være ferdig i løpet av 2010.

Kulturskolen

Tilsetting av ny lærer i musikk medførte økning til 2,5 stilling til musikkundervisning fra høstsemesteret. Elevtallet gikk i høstsemesteret opp til 101. I vårsemesteret var det kun ca 30 elever. Tilbudene høsten 2008 var musikk med korpsinstrumentene (messingblåser og treblåser), slagverk, gitar, bass og keyboard/piano/synth. I tillegg var det kurs i tegning/form/farge (hele året) og dans (vårsemesteret).

UKM ble arrangert 8. mars med 20 påmeldte innslag, et flott arrangement.

DKS (Den kulturelle skolesekken) gir tilbud til både grunnskole og videregående skole, noen tilbud kommer som fylkesturnéer og noen bestilles av skolene.

I 2008 har det vært både teater, konserter og workshops.

Ungdommens hus gjenåpnet etter lang tids stenging 01.03.08. I løpet av våren og høsten har det vært stor aktivitet. Klubben har åpent to kvelder i uka.

Ungdomsrådet. Valg av nytt ungdomsråd ble også i 2008 gjort rundt på de forskjellige skolene. Denne ordningen ser ut til å fungere fint og alle elever i ungdomstrinnet får på denne måten vite om ungdomsrådet. Det var ca 200 som stemte.

Også i 2008 hadde Nordreisa det rusfrie regionale 16. mai-arrangementet med ungdomsrådet som arrangør og ungdomsrådets sekretær som ansvarlig. Regionrådet og Troms Fylkeskommune betalte busstransport fra nabokommunene og Framtid i nord sponset annonsering. Den totale kostnaden var ca kr 108000. Næringslivet sponset ca 12% og ungdomsrådet brukte ca kr 5000 av egne midler på arrangementet.



Det var rekordstort antall ungdommer innom hallen, 441 ungdommer fra Nordreisa og nabokommunene var til stede. Innleid DJ med skumkanon skapte stor stemning. Da arrangementet var slutt var også politiet til stede og skapte ro i rekkene når over 400 ungdommer skulle forlate stedet i busser og biler. Arrangementet var meget vellykket, men hadde ikke kunnet vært gjennomført uten de ca 30 voksne som stilte som frivillige vakter. Vi sender en stor takk til dem.

Kinobesøket økte igjen, takket være rekordbesøk på filmen Kautokeino-opprøret. Budsjettet har de siste årene vært satt opp med målsetting at kinodrifta skulle gå i balanse, og i 2008 ble dette for første gang oppnådd. Det er ikke lenger forestillinger hver uke. Besøkstallene har vært slik de siste årene:

2008: 2 520

2007: 2 042

2006: 2 281

2005: 2 896

Den best besøkte filmen i 2008 var som nevnt Kautokeino-opprøret med 706 solgte billetter. Dette er ny rekord siden kinoen startet i 1991. I tillegg ble filmen vist som skolekino slik at totalbesøket ble 906. Nr to på besøkslista var Mamma Mia med 175 solgte billetter. Kinoen hadde ingen Norgespremierer i 2008.

Kulturmidlene var i 2008 på samme summer som tidligere. Til sammen ble kr 592 000 fordelt til lag og foreninger. Det har blitt foretatt noen mindre reduksjoner i midlene i de seinere år, men de fleste tilskuddene står med samme beløp som i 1990. Det har derfor vært en betydelig nedgang i kommunens kulturmidler i løpet av denne perioden.

"Kommunedelplan for fysisk aktivitet og naturopplevelser med handlingsprogram for bygging av anlegg og kulturbygg 2005 – 2008" er et viktig styringsverktøy, og den gir en god oversikt over ressursene vi har på dette området. Vi er godt utstyrt når det gjelder anlegg for ulike aktiviteter rundt i hele kommunen. I 2008 ble det sendt tre nye søknader om spillemidler, to som gjaldt rehabilitering og en søknad på nærmiljøanlegg forenkla ordning.

Fra 2005 har **fys**sarbeidet vært integrert i kommunens øvrige virksomhet. Formålet er å legge til rette for, og koordinere lavterskel aktivitetstiltak. Det forutsetter et meget godt tverrsektorielt samarbeid internt i kommunen så vel som godt samarbeid med eksterne organisasjoner og personer.

Biblioteket

Nordreisa bibliotek består av hovedbibliotek på Storslett (i Halti) og to filialer, en i Rotsund og en i Sappen. Bibliotektilbudet i bygdene blir opprettholdt med bokbuss. Bokbussen besøker alle kommunale skoler og distriktsbarnehager i kommunen hver 14. dag.

- Utvikle bokbussen til å bli en bedre integrert tjeneste i grunnskolene i Nordreisa - pedagogisk ressurs.
- Regionalt biblioteksamarbeid i Nord-Troms
- Snøfestival, samarbeid med Halti nasjonalparksenter

	Utlån hovedbibl	Utlån Bokbuss	Utlån filialer	Sum utlån	Besøk hovedbibl.	Besøk bokbuss	Besøk filialer	Sum besøk
2008	19.461	4.862	625	24.948	22.002	3589	350	25.941
2007	18.660	4.992	938	24.590	24.405		420	24.825
2006	16.784	5.128	1.212	23.124	22.854		683	23.537

Viktige satsningsområder og aktiviteter i 2008 har vært:

- Studiebibliotek: tilrettelegge tjenester til voksne som tar utdanning. Denne tjenesten inngår i det regionale prosjektet "Nord-Troms studiesenter".
- Videreføring og utvikling av bibliotekjenester til barn og unge – Ole Bok (gavebøker til førskolebarn), lesestimuleringstiltak til ungdomsskoleelever, arrangør av Barnebokforum i Nordreisa.

- Medarrangør under Baaskifestivalen
- Lørdagsuniversitet – direkteoverført forelesning fra Universitetet i Tromsø til studiebibliotekene i Nord-Troms

Kvenkultur

I 2008 kom vi i mål med prosjektet Kvenske personnavn som har pågått siden 1999 med varierende arbeidsintensitet ut fra tilgjengelig finansiering. Bente Imerslund har lagt ned et svært omfattende arbeid, og resultatet er ei praktbok på 320 sider som ble lansert 27. februar. Nordreisa kommune er stolt av å ha utgitt denne boka med lokal kvensk historie og som samtidig er et banebrytende arbeid innfor den kvenske kulturhistorien i Nord-Norge.

Kvenkulturprosjektet

ble avsluttet ved utgangen av året etter litt over to års varighet. Første helga i juli ble den andre Baaskifestivalen arrangert. Videre er det jobbet med etablering av Halti kvenkultursenter IKS. Selskapsavtale er utarbeidet og den er i løpet av høsten blitt vedtatt i kommunene og Troms fylkeskommune, unntatt Skjervøy. Prosjektleder har i tillegg deltatt i en gruppe som har jobbet med finansieringssøknad for Halti II.



Forfatter Bente Imerslund og ordfører John Karlsen ved lanseringen av boken "Kvenske personnavn".

Halti

Biblioteksjefen har ansvaret for daglig drift av Halti-bygget. Turistinformasjonen ble sesongen 2008 et felles samarbeidsprosjekt mellom Halti nasjonalparksenter og Halti. Biblioteksjefen tok det administrative ansvaret, nasjonalparksenteret det faglige. Begge parter ønsker en endelig avklaring i forhold til drifting av turistinformasjonen.

Siden Halti-bygget åpnet i 2001 har man vært plaget med lekkasjer i takvinduer. Høsten 2008 ble dette så ille at man iverksatte reparasjoner av de vinduene som var mest ødelagt. Dette arbeidet vil fortsette i 2009.

Halti II, Halti nasjonalpark og Halti kvenkultursenter og formidlingssal

Det er i løpet av året blitt jobbet videre med finansiering av Halti II. Vi har fått positive svar fra Innovasjon Norge og RDA styret på i alt fire millioner. Dessverre fikk vi igjen avslag fra Kulturdepartementet, men det blir sendt inn ny søknad i 2009.

Videreføring av **stedsutviklingsarbeidet** for gjennomføring av tiltak (Sørkjosen) har vært begrenset av prosjektleder kapasitet. Det jobbes særlig med finansiering og organisering av videre tiltak. Markeringstiltak "stakebåtportaler" er gjennomført og vil bli fullført våren 2009 med oppsett av portaler/skulpturer ved Rovdas og i Sørkjosen.

Prosjektet "**Tilrettelegging for arktiske nasjonalparkopplevelser**" ble avsluttet 31.12.2008. Har resultert i konkrete tiltaksplaner og forslag for organisering for gjennomføring av tiltak fra 2009. Omfatter tiltak på tilrettelegging og tilknyttede oppgaver. Nordreisa har fått nasjonal oppmerksomhet for metoder og forslag som kommer ut av dette prosjektet.

Nordreisa kommune fikk status som **Nasjonal Parkkommune og Storslett som Nasjonal Parklandsby** i 2008. Det har vært et jevnt trykk på dette arbeidet ifht etablering av nasjonalt prosjekt. Dette er finansiert og under organisering. Formannskapet har også vedtatt en intern organisering som vil strømlinjeforme utviklingsarbeidet videre i tettere

samarbeid med næringsliv og andre aktører lokalt, regionalt og nasjonalt. Statusen ser ut til å skape et bra engasjement i befolkningen og i næringslivet. Et bra utgangspunkt for videre utviklingsarbeid. På bakgrunn av de overnevnte prosjekter har Nordreisa søkt om deltakelse i "verdskapingsprogram for naturarven" fra 2009 – 2013. Avgjørelse i april 2009.



Våren 2008 fikk vi godkjent søknaden, sammen med Kåfjord kommune, om å bli "**Økoløftkommuner**". Vi er en av 20 piloter i landet. Tilsetting av prosjektleder skjedde i høst og oppstart er 01.01.2009.

Det er utarbeidet konkret **tiltaksplan for Kippernes friluftsområde**. Prosjektet har allerede finansiering på kr 200.000 for tiltak i 2009.

Finansiert og gjennomført prosjekt for formaliseringa av grunneieravtaler for tilrettelegging av sammenhengende tur- og gangveinett i Storslett og Sørkjosen området.

Andre oppgaver

- **Kommunens hjemmeside:** Utviklingsavdelingen er med i redaksjonskomiteen, og har webansvarlig.
- Næringskonsulent og kulturkonsulent har fra administrasjonen vært kontaktpersoner overfor **Tornedalsrådets** kultur- og næringsgruppe.

Personalsituasjonen og arbeidsmiljø

Personalsituasjonen har vært på et minimum i forhold til de oppgave vi er satt til å løse. Stillinger har stått vakant og enhetsleder var fra mars og ut året helt eller delvis sykemeldt. De ansatte skal ha en stor honnør som har stått på i denne tiden.

Sykefravær	2007	2008
Utviklingsavdelingen	2,7	6,1
Bibliotek	0	0,4
Kultur	6,1	4,5
Musikk / kulturskolen	17,1	17,1

Utfordringer

Det statlige og regionale virkemiddelapparatet har blitt gradvis endret de siste 10-15 åra. Det innebærer at faste bevilgninger har stått i ro, mens prosjektrettede tiltak har økt. I de siste åra har vi sett en dreining mot at enda mer midler holdes igjen på statlig nivå og deles ut gjennom målrettede prosjekter. "Prosjekt økoløft" er her et eksempel. Utfordringene våre i forhold til dette er de ordinære arbeidsoppgavene vi har, satt opp i mot personellressursene. Vi har i mange år hatt mange små og store prosjekter, som vi mener er så positive for kommunen og lokalmiljøet at vi ønsker å prioritere dem. Dette kan imidlertid bety at den daglig forvaltning kan lide noe.



Stjernekor og Mollis synger ved "Elveparken"

12. Teknisk avdeling

Politisk styringsorgan er driftsutvalget

Ansvarsområde

Teknisk ansvarsområde er: vann, avløp, veg, slam, renovasjon, brann, feiing, forurensningmyndighet, havn, byggesaksbehandling, utleie og vedlikehold av kommunale boliger, drift og vedlikehold av kommunens bygningsmasse (skoler, barnehager, rådhus, helsesenter, omsorgssenter, svømmehall, idrettshall, idrettsanlegg, verkstedbygning m.v. Avdelingen har også ansvar for gjennomføring av alle kommunale utbyggingsoppgaver samt tilsyn på elforbygninger i Reisadalen, Oksfjorddalen og Rotsunddalen. Enhetsleder er Roy Jørgensen som rapporterer direkte til rådmann.

Årets virksomhet

Vannverket: Storslett vannverk er i gang med den største utbyggingen i vannverkets historie. Prosjektering av Lånivannet som ny hovedvannkilde, med behandlingsanlegg, utjevningsbassen og hovedledning fram til Sørkjosen er gjennomført. Likeledes er anbudskonkurranse for utbygging gjennomført våren 2008. Entreprenører antatt og arbeidene pågår for fullt. Konesjon for Lånivannet som ny drikkevannskilde er gitt.

Kloaknettet: Anleggsarbeidene ved ny hovedkloakk fra Storslett til Nordkjosneset ble gjennomført i 2008. Renseanlegg montert og anlegget er ventet igangsatt mars 2009. Det nye anlegget består av 7500 m ledningsnett, 7 pumpestasjoner og et renseanlegg i Nordkjosen. Ved utbyggingen vil alle pumpestasjoner tilknyttes driftssentral for overvåking av pumpestasjoner og renseanlegg. Dermed vil kommunen ha bedre beredskap mot innslag og oversvømmelse av kloakk i boliger og lignende.

Renovasjon/slam: Avfallsservice AS utfører all renovasjons- og slamtømming i kommunen.

Brannvesen / feiertjenesten: Det er utført feiing på ca 1400 piper og 30 tilsyn på fyringsanlegg i Nordreisa. I tillegg ble ca 50 piper frest opp. Totalt antall fyringsanlegg er 1980. Feiertjenesten blir normalt utført i månedene mai – oktober. Nordreisa kommune deltar i et interkommunalt samarbeid med Kåfjord, Lyngen, Skjervøy, Storfjord, og Kvæningen kommuner. Ordningen skal være selvfinansierende.

Brannvern omfatter beredskap, utrykning på brann og ulykker, samt forebyggende brannvern. I løpet av 2008 ble det gjennomført 26 brannutrykninger, herunder også bilbrann og bilulykker med behov for frigjøring av personer, og andre ulykker. Dette er uvanlig lite i forhold til tidligere år, hvor antallet har ligget stabilt mellom 32 – 38 utrykninger. I tillegg er det gjennomført øvelser både i eget mannskap, samt



havariøvelse med AVINOR. Brannvesenet er forholdsvis godt utrustet til de oppgavene man står overfor, kanskje med unntak av hendelser langt utafor allfarvei, som skogbrann og lignende. Tjenesten er også dårlig utrustet for hendelser på sjø. Fram til 2008 har brannvesenet hatt for lite ressurser i forhold til forskriftskravene når det forebyggende brannvern. I Nordreisa er det ved utgangen av 2008 registrert 57 "særskilte brannobjekter". Kommunens plikt å føre regelmessig tilsyn med at brannvernet blir tilfredsstillende ivarett på brannobjektene. Det ble ført tilsyn med 30 av de 57 "særskilte brannobjekter" i Nordreisa. Det generelle kravet er at det

skal gjennomføres årlig tilsyn med samtlige særskilte brannobjekter. Direktoratet for samfunnssikkerhet og beredskap har krevd at kommunen frigjør personellressurser til gjennomføring av tilsyn med brannobjektene. Dette kravet har ikke kommunen imøtekommet ennå, men kommunestyret har vedtatt oppretting av stilling som branningeniør fra og med 2009. Kommunen har kjøpt noe tilsynstjeneste fra konsulentfirma for å oppnå minimum av tilsyn. Dette er en kostbar ordning framfor egne ansatte eller delta i interkommunalt samarbeid.

Veger/veglys: Vinteren 2008 var forholdsvis moderat med hensyn til snømengde. Dette gjorde at innleie av ekstra utstyr /maskiner ble holdt på et lavest mulig nivå. Grusveger og en del av vegene som tidligere ble overtatt av fylket/staten er i meget dårlig forfatning. Fortsatt er det behov for opprustning av kommunale vegger.

Driften av veglysene koster kommunen betydelige beløp. De gamle lysene er kostbare å vedlikeholde. Armaturer med PCB kondensatorer, skulle i iflg. forskrift fra miljøverndepartementet, være skiftet innen 1.jan.2005. Nordreisa kommune fikk utsettelse til 1.1.2008, men tiltaket rakk ikke opp i prioritering av midler. Konsekvensen ble at veglys måtte fases ut / demonteres. I juni bevilget kommunestyret 3 mill. til utskifting av PCB-holdige veglysmarturer. Arbeidet pågår og ventes ferdig i løpet av mars 2009.

Høye priser på strøm, medførte underskudd i regnskapet for veglysene. I praksis er det ikke rom for vedlikehold av veglys. Budsjettet rekker knapt til strøm.

Byggesaksbehandling: Det ble behandlet 30 (51) søknadspliktige tiltak og 53 (57) meldinger. I 2008 er det gitt brukstillatelse for 22 boenheter. Det er ikke registrert noen nye større byggeprosjekter i 2008. Byggesaksbehandler utfører foruten byggesaksbehandling også tilsyn med foretak etter Forskrift om godkjenning av foretak for ansvarsrett (det skal gjennomføres tilsyn med 10 % av alle foretak som har ansvarsrett i kommunen,

hvert år). I tillegg utfører byggesaksbehandler tilsyn (brannsyn) med brannobjektene etter Forebyggendeforskriften. Det er ikke nok stillingsressurser til dette arbeidet. Det arbeides med en interkommunal løsning på tilsyn i byggesaker.

Kommunale bygninger/uteanlegg:

Utbygging av Storslett skole byggetrinn II er snart ferdig og ventes overlevert i febr. 2009.

Alle kommunale bygninger lider under mangel på vedlikeholdsmidler. Avsatte vedlikeholdsmidler går til kompensering for prisøkning, overforbruk av strøm og økning på kommunale avgifter og faste lovpålagte avtaler.

Teknisk avdeling har ansvar for "parker" og andre uteområder. Det er ikke avsatt ressurser til uteområder, bortsett fra noen få tusenlapper til sommerarbeidsplasser for ungdom. Her bør uteseksjonen styrkes med en 1/2 stilling for å kunne ta seg mer av dette området.

Økonomi

Netto driftsbudsjett for 2008 for kapittel 15 var på 5 308 700 Regnskapet viser et regnskapsteknisk mindreforbruk på kr 1 333 805. For kapittel 16 var netto driftsbudsjett på 11 367 800 kroner. Regnskapet viser et merforbruk på kr 1 333 805. Tallene (nettotall) fordeler seg som følger:

ansvar	Budsjett	Regnsk 2008	Resultat	Regnskap 2007
1.5	5 308 708	3 974 895	-1 333 805	1 491 060
1.6	11 367 800	13 207 378	1 839 578	510 365

Vi har underskudd på alle selvkostområder i 2008. Selvkostområdene vann og avløp har fond som de disponerer underskuddet mot. For selvkostområdet er renovasjon beregningene gjort av Avfallsservice AS og viser Nordreisa kommunes andel etter en fordelingsnøkkel som eierkommunene er enige om. De øvrige selvkostområdene har ingen fond som underskuddene kan føres mot, og underskuddene på feiing og havn er således ført i balansen som merforbruk. Underskuddet på feiing vil bli dekket de kommende årene gjennom avgiftene. Underskuddet på havn må

vrderes og uansett dekkes over driftsregnskapet da inntektene vi får på dette selvkostområdet ikke klarer å dekke opp kostnadene. Selvkostområde byggesak er dekket over driftsregnskapet for 2008.

Kap 1.5 VA- sektoren: Driftsbudsjettet for VA-sektoren er i hovedsak informasjon om driftsnivå, mens det er selvkostregnskapet som viser positiv eller negativ driftsresultat. Fondsavsetningene føres som utgift i regnskapet og gir negativ resultat, til tross for at dette er penger om settes på reservekonto. Underskudd dekkes inn fra evt. fond. Slik regnskapet føres bidrar fondsavsetningene til kommunens totale regnskapsunderskudd.

Tiltak for å unngå framtidige underskudd er å øke gebyrstørrelsen i forhold til faktisk drift. Dette kan delvis forutsees gjennom simulert selvkostregnskap tidlig på høsten før fastsetting av gebyrene.

Driftskostnadene for vann og avløp er relativt lave i forhold til dimensjonene på våre anlegg. Det er derfor viktig å ha fokus på at avgiftsnivået er i samsvar med faktiske driftskostnader.

Kap 1.6 budsjettavvik:

- Byggesak hadde ca 190.000 mindre i inntekter enn budsjettet. Nedgang i inntektene på byggesaksgebyr på ca. kr 100.000 i forhold til fjoråret. Kapitlet er budsjettet med for høye inntekter.
- Overforbruk på strøm på ca 1 mill noe som skyldes høyere gjennomsnittspris på strøm. Videre er det ikke gitt økte budsjetttrammer som kompenserer for økningene i kommunale avgifter på ca 170.000.
- Vedlikeholdsmidlene benyttes til dekning av faste lovpålagte avtaler og tiltak innen brannvern og HMS. Dette gjør at det er tilnærmet lik null vedlikehold på kommunale bygg. Samtidig øker antall bygg som har økende behov for vedlikehold. Av samlet budsjett til vedlikehold på samtlige kommunale bygg på 1.335.000 ble ca halvparten brukt til vedlikehold, resten ble brukt til lovpålagte avtaler, merutgifter til strøm, kommunale avgifter mv. vedlikeholdet og sikkerhetsnivået på

kommunale bygg er ikke fullt ut tilfredsstillende. Det kreves fortsatt tilført midler for å imøtekomme lovpålagte krav om sikkerhet i de kommunale byggene. Dette gjelder først og fremst personsikkerhet, men også sikkerhet mot ulykker og skader på bygg.

- Svikt i inntektene ved svømmehallen / samfunnshuset på ca 100.000.
- Familiesenteret har ikke vært budsjettet tidligere og er belastet regnskapet på ca. 16 med 91.000.
- Generelt er det ikke mulig å drift forsvarlig vedlikehold på kommunale bygg innenfor de rammer som gis. Behovene for vedlikehold vil øke. Før eller senere vil lokaler være i slik forfatning at de må stenge eller at det må fortas betydelig opprustning.

Personellsituasjonen og arbeidsmiljø

I år 2008 var det 29 fast ansatte i teknisk avdeling, 21 av disse stillingshjemele er hele stillinger, mens resten er stillinger i redusert stillingsbrøk. Deltidsstillinger (22) i brannvesenet kommer i tillegg.

Teknisk avdeling har liten bemanning i forhold til alle arbeidsoppgavene vi utfører, men også i forhold til tilsvarende sammenlignbare kommuner. Avdelingen har som regel påtatt prosjektlederarbeidet for stort sett alle utbyggingssaker i kommunalt regi. Dette gjør at all kompetanse og ressurser i avdelingen jobber under sterkt press, både tidsmessig og økonomisk. Ved anleggsseksjonen øker arbeidsoppgavene i omfang. Ny hovedavløpsledning med renseanlegg og nytt vannverk med Lånivannet som forsyningskilde betyr 19,5 km med nye ledninger, pumpestasjoner, renseanlegg mv. Dette krever mer personellressurser for å ta hånd om arbeidsoppgavene anleggene krever.

For øvrig står ikke stillingsressursene innen brannforebygning i forhold til Direktoratet for samfunnssikkerhet og beredskap krav til kommunens brannordning. Dette vil forhåpentlig bli løst ved at kommunestyret i budsjett for 2009 har opprettet ny stilling som branningeniør.

Enhetsleder vil framheve at det innen avdelingens ansatte utvises stort engasjement og arbeidsinnsats på alle felt. De ansatte er sterkt motivert for oppgavene og påtar seg ofte ekstra arbeid for å unngå kjøp av tjenester utafør egen avdeling. Sykdom blant ansatte gjør at gjenværende personell får en ekstra belastning og merarbeid.

Sykefraværet på avdelingen har vært lavt i 2008.

Sykefravær	2007	2008
Bygg / eiendom	5,5	3,6
Anlegg	2,0	1,8

Utfordringer

Teknisk avdeling har en utfordrende og spennende tid framfor seg. Nye utbyggingsprosjekt kommer fortløpende som en konsekvens av sentrale virkemidler eller pålegg, samt lokale ønsker og behov.

Av prosjekt som er nært forestående er:

- Videre utbygging av Storslett "nye" skole
- Brannteknisk oppgradering av kommunale bygg.

- Utarbeide og gjennomføre løsninger for behandling av overflatevann i regulerte boligfelt mv.
- Ferdigstilling og drift av ny hovedkloakk fra Storslett til Nordkjosen.
- Utbygging av Lånivannet som ny hovedvannkilde for Storslett / Sørkjosen er i startgropa. Ny forsyningsledning til Sørkjosen via høydebasseng.

Generelt er framtida svært utfordrende både utbygningsmessig så vel som kompetansemessig. Det vil også være store utfordringer for politikerne å finne økonomisk grunnlag for alle tiltakene som både er nødvendig og pålagte i framtidens Nordreisa. Det er også en stor utfordring å finne driftsmidler for de tiltakene som er i drift.

Enhetsleder vil gi honnør til alle ansatte ved avdelingen, både de som sitt arbeidssted i administrasjonen, så vel alle vaktmestrene på kommunale bygg, samt driftoperatører og vedlikeholdsarbeidere på veg, vann, avløp, park og idrettsanlegg. Stor arbeidsinnsats fra samtlige har bidratt til at Nordreisa kommune har høy kvalitet.



Deler av Sørkjosen havn

13. Renhold

Ansvarsområde:

Renhold er egen resultat enhet som dekker alle kommunale bygg - unntatt Halti. Det er totalt 26 renholdere, hvorav 10 er i 100 % stilling og 16 på deltid. Vi har 2 stillinger vakanse, 20% stilling på voksenopplæringen og 50% st. på sykehjemmet. Husøkonomen Inger Johanne Skogmo er midlertidig tilsatt som enhetsleder.

Årets virksomhet

Renholdsplan for Nordreisahallen er klar, og planer for Sonjatun er under arbeid. På grunn av stort arbeidsområde kan videre planarbeid kun tas ved anledning. Maskinparken er stort sett gammelt og utslitt .

Arealet for renhold er økt uten investeringer i nye reholdsmaskiner, de vi har må transporteres fra bygg til bygg.

Personalsituasjon og arbeidsmiljø

Personalet samarbeider godt og de ansatte uttrykker trivsel på jobb. Dette kan ha medvirket til at stor nedgang i sykefraværet, fra 2007 til 2008. Vi har som mål at sykefraværet skal komme ned under 9% i 2009.

Sykefravær	2007	2008
Renhold	17,2	10,7

Personalet motiveres til å ta fagbrev i renhold, det gir ikke bare kunnskap og status i arbeidet, men også økonomisk gevinst på sikt. Fire søkte og fikk plass på Nordreisa videregående skole.

Bedre vedlikehold av enkelte bygg bidrar til lettere renhold, men det er fortsatt mye å hente på dette området. Renholdsarbeid er tungt på nedslitte gulv av dårlig kvalitet (eks. kommunehuset). Hvert gulv som vedlikeholdes/fornyes, gir mindre slitasje på personalet, medvirker til bedre arbeidsmiljø, letter arbeidet, minsker sykefraværet, og mye lengre varighet på gulvene.

Økonomi

ansvar	Opprinn budsjett	Rev budsjett	Regnsk 2008	Regnsk 2007
11750	6 826 000	7 097 000	7 657 383	6 813 237

Avvik på renhold skyldes utgifter til vikarer, ekstrahjelp, og pensjonsutgifter ikke budsjettert. I tillegg er utgifter til ikkebudsjettert aktivitet som nedvasking og gulvbehandlet arbeid på nybygg og på barnehager for å hindre stenging.

Utfordringer framover

- Utfordring å holde stramme budsjett
- Lette og effektivisere renholdet ved å skaffe nødvendig materiell (renholdsmaskiner).
- Få overbygde inngangsparti, med spesial matter som "stopper" sand og smuss fra å bli dradd inn i byggene, det sparer utgifter til gulvvedlikehold.
- Minske delstillinger der dette er mulig, til fordel for 2 faste vikarer, samt ansette renholder 1, som kan gi bedre tid for lederen til planlegging m.m..
- Kjøpe moppevaskemaskiner slik at enheten kan ta hånd om moppevaskvaskinga.