



HAMMERFEST  
KOMMUNE



# Barnehageplan for Hammerfest 2007-2014



## Kommunedelplan



Kommunestyrets vedtak - 11. mai 2007

<b>DEL 1. INNLEDNING – PLANFORUTSETNINGER</b>	<b>3</b>
1.1 Bakgrunn for planen	3
1.2 Nasjonale føringer	3
1.3 Lokale rammebetingelser/historikk	4
<b>Del 2. BARNEHAGETILBUDET</b>	<b>5</b>
2.1 Fokusområde: Full barnehagedekning	5
2.2 Fokusområde: Barnehagebehov og plasser	8
2.3 Fokusområde: Ulike typer plasser	13
2.4 Fokusområde: Barn med særskilte behov	14
<b>Del 3 FYSISKE FORHOLD</b>	<b>16</b>
3.1 Fokusområde: Barnehagens utforming/fremtidens barnehage.	16
3.1 Fokusområde: Barnehagens utforming/fremtidens barnehage.	17
3.2 Fokusområde: Lekeplasser og møteplasser	20
<b>Del 4. PEDAGOGISK INNHOLD</b>	<b>21</b>
4.1. Fokusområde: Pedagogisk utviklingsarbeid	22
4.2 Fokusområde: Kvalitetssystem	23
<b>Del 5. PERSONALE</b>	<b>24</b>
5.1 Fokusområde: Bemanning	24
5.2 Fokusområde: Rekruttering og stabilisering	25
5.3 Fokusområde: Sykefravær	26
5.4. Fokusområde: Kompetanse	29
<b>Del 6. SAMARBEID OG MEDVIRKNING</b>	<b>30</b>
6.1 Fokusområde: Informasjon, medvirkning og samarbeid med foreldre	30
6.2 Fokusområde: Samarbeid med private barnehager	31
6.3 Fokusområde: Samarbeid med andre kommunale tjenester	31
<b>Del 7. ØKONOMI</b>	<b>32</b>
7.1 Fokusområde: Kostnad, effektivitet og kvalitet	33
7.2 Fokusområde: Statstilskudd / Rammefinansiering	35
7.3 Fokusområde: Økonomisk likebehandling av private og offentlige barnehager	36
<b>Del 8. Oversikt over hva VI VIL</b>	<b>37</b>

## Del 1. Innledning – Planforutsetninger

### 1.1 Bakgrunn for planen

Kommunestyret vedtok 18.12.03 følgende:

*Administrasjonen forbereder første halvdel av 2004 utarbeidelsen av en samlet barnehageplan for kommunen.*

8.6.04 vedtok styret for kultur, omsorg og undervisning en utsettelse av ny barnehageplan. I påvente av ny kommuneplan og ny barnehagelov med forskrifter valgte sektoren å igangsette arbeidet med ny barnehageplan våren 2006.

Hensikten med planen er å stadfeste enkelte prinsipper, gi retning og fastslå en del konkrete tiltak og arbeidsområder. Vi har valgt å lage en type plan som i tillegg gir informasjon og kunnskap om tjenesten og planen er derfor blitt relativt omfangsrik. Temaene er mange, og i utvalget har det vært naturlig å vie større plass til områder hvor en ser de tydeligste utfordringene.

Som følge av vekst i fødselstall og nye prognoser, er det rimelig å vektlegge utfordringene knyttet til full barnehagedekning og type plasser. Med perspektivet om at personalet er barnehagens viktigste ressurs, har også denne delen av planen fått en forholdsmessig stor plass.

Lov om barnehager setter standard for drift av både kommunale og private barnehager. Også barnehageplanen er ment som et styringsdokument for alle barnehagene i kommunen. Selv om private barnehager ikke kan pålegges alle tiltakene, er vår ambisjon at samarbeidet med private eiere vil bidra til oppfølging av målsettingene.

Planarbeidet bygger for øvrig på planforutsetninger gitt i Lov om barnehager og andre sentrale rammebetingelser, ny kommuneplan, økonomi- og handlingsprogram og andre kommunale vedtak. Planen må sees i sammenheng med øvrige planer og vil bli rullert etter behov. Evaluering av tiltak vil fremkomme i årsrapport.

Planen er bygd opp i hoveddeler med underliggende fokusområder som avsluttes med ”vi vil” – her er samlet både konkrete tiltak, prinsipper, retningslinjer og prosjekter. Med andre ord er planen ikke tradisjonelt bygd opp med sektormål, strategier og tiltak.

Planen er primært utformet og ført i pennen av sektorleder Grethe Nissen, barnehagekonsulent Anne Tørseth og styrerne Magnus Krokli og Ann Vibeke Ingebrigtsen som til sammen har dannet en arbeidsgruppe. Når det gjelder medvirkning underveis i arbeidet, har en hatt fokusmøter med tillitsvalgte, ulike brukergrupper og enkeltpersoner, samt presentasjon for KOU-styret og toppledergruppe i henhold til en planlagt prosess.

Forrige kommunale barnehageplan gjaldt for perioden 1993-1997.

### 1.2 Nasjonale føringer

Barnehagereformen som ble innført i 2003 har vært en offentlig satsning på utbygging og økonomisk stabilisering av barnehagesektoren og har i hovedsak innbefattet:

- Kommunal plikt til å sørge for tilstrekkelig antall barnehageplasser
- Kommunal plikt til å legge til rette for samordnet opptak
- Plikt til økonomisk likeverdig behandling av private og kommunale barnehager, og økt statstilskudd til private barnehager



- Innføring av maksimalpris
- Stimulans til økt utbyggingstakt med investeringstilskudd og gunstige lånevilkår
- Revidering av lov om barnehager med forskrifter.

Stoltenberg-regjeringen erklærte høsten 2005 gjennom Barnehageløftet:

- *Vi vil bygge ut rimelige barnehageplasser med god kvalitet til alle.*
- *Barnehagens samfunnsmandat innebærer at barnehagen skal bistå hjemmene i deres omsorgs- og oppdrageroppgaver, og på den måten skape et godt grunnlag for livslang læring.*

Mål for regjeringens barnehagepolitikk i 2006 / 2007 er:

- *å opprettholde bemanningsnormer og krav til kompetanse blant ledelse og ansatte i barnehagene*
- *videreføre arealnormer*
- *arbeide for likeverdige lønns- og arbeidsforhold for ansatte i private og kommunale barnehager*
- *lage en tiltaksplan for å øke antallet førskolelærere*
- *prioritere kvalitet og innhold og tenke helhet om utdanning, og samtidig i vareta barnehagens pedagogikk og tradisjon*
- *sette ned foreldrebetalingen og øke antall plasser slik at barnehagetilbudet blir tilgjengelig for alle*

### **Kommunens ansvar for barnehageområdet**

Kommunen er både barnehagemyndighet og eier av barnehager.

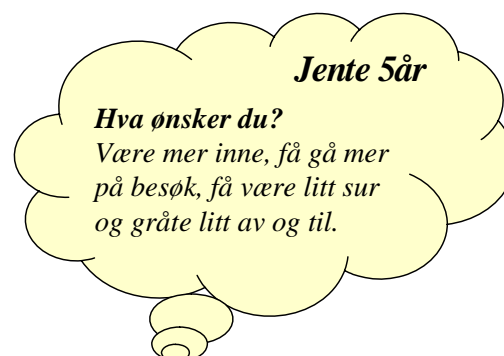
Kommunens ansvar fremkommer i barnehagelovens §8:

*Kommunen er lokal barnehagemyndighet. Kommunen skal gi veiledning og påse at barnehagene drives i samsvar med gjeldende regelverk. Kommunen har plikt til å sørge for at det finnes et tilstrekkelig antall barnehageplasser for barn under opplæringspliktig alder. Utbyggingsmønster og driftsmønster skal tilpasses lokale forhold og behov....*

### **1.3 Lokale rammebetingelser/historikk**

Hammerfest kommune og private eiere tilbyr barnehagetjenester i samtlige bydeler i Hammerfest, Forsøl og periodevis i Akkarfjord.

Etter kommunesammenslåingen i 1992 fikk barnehageutbyggingen et oppsving, og kommunen hadde som følge av dette, nedgang i folketall, kontantstøtteordning og 6-årsreform, full behovsdekning i 1998. Fortsatt nedgang i folketall førte til nedleggelse av en privat 2-avdelingsbarnehage og 4 stengte avdelinger. Etter at Snøhvitutbyggingen ble vedtatt i 2002, økte behovet igjen som følge av befolkningsvekst og rimeligere plasser. Avdelinger ble gjenåpnet i 2004, og i 2005 ble ytterligere 45 plasser åpnet i kommunal/privat regi.



Barnehagene er spredt i de ulike bydelene, men samsvar mellom barnehageplasser og antall barn i den enkelte bydel/tettsted varierer avhengig av svingninger i antall barnefamilier. Barnehagene er bygd på ulike typer tomter, hvor noen er mer egnet til formålet enn andre.

De fleste barnehagene er bygningsmessig basert på "hjem-tradisjonen" med "stue, kjøkken og soverom". Tradisjonen bygger på at barnehagene tidligere hadde størst fokus på omsorgsoppgaven. Netto lekeareal er knapt, og det er få avdelinger som arealmessig har kapasitet til å utvide antall plasser ved behov.

I tillegg til ordinære barnehageplasser, har kommunen i perioder tilbudt åpen barnehage, familiebarnehage og tilpasset tilbud for asylsøkere. Tilbud om kvelds åpne barnehager har vært utredet, men aldri vedtatt som tilbud.

Økonomiplan for 2007-10 inkluderer planer for utvidelse av Radioen barnehage til 4 avdelinger med ferdigstillelse i 2007, utvidelse av Elvetun barnehage med 1 avdeling i 2007/08 og en ny 4-avdelings barnehage med prosjektkostnad i 2010.

Samtlige barnehager i kommunen vurderes som veldrevne sett i forhold til en del objektive kriterier. Det foregår et aktivt samarbeid mellom kommunale og private barnehager i kommunen.

Den beskrevne historikk og status i Hammerfest gjenspeiler i stor grad de utviklingstrekk som har funnet sted generelt i landet. Hammerfest har imidlertid, som følge av politisk velvilje og omstillingsevne, vært tidlig ut med en del utviklingstiltak og aktiviteter sammenlignet med mange andre kommuner de siste 15 årene, og dermed høstet verdifulle erfaringer.



## **Del 2. BARNEHAGETILBUDET**

Kommuneplanens delmål 1-6: *Kvalitet, bredde og tilgjengelighet i offentlige tjenester.*

Retningslinjer:

*Vi skal ha full barnehagedekning, med tilbud i de ulike deler av kommunen.*

*Vi skal ha gode kunnskaper og oppdaterte prognoser slik at vi er i forkant når det gjelder etterspørsel og behov for byggearealer.*

*Vi skal ha brukerne i fokus, og til en hver tid ha oppdatert kunnskap om utvikling i behov slik at tilbudene legges opp riktig.*

*Innbyggerne skal ha tilgang på gode tilbud og tjenester i forhold til individuelle og varierte behov.*

### **2.1 Fokusområde: Full barnehagedekning**

Regjeringens mål er full barnehagedekning, og kommunen har i henhold til lov om barnehager plikt til å sørge for at det finnes tilstrekkelig antall plasser. Full barnehagedekning vil variere fra kommune til kommune og kan endre seg over tid. Dekningsgraden defineres

som plasser i forhold til antall barn 1-5 år i kommunen. Full behovsdekning defineres som plasser i forhold til etterspørsel. Regjeringen har ikke definert hva full dekning betyr i praksis. Full dekning kan bety: (fra K-dep. Rapporteringsskjema -06)

- Full dekning skal tilbys i kommunen som helhet
- Full dekning skal tilbys innen hver enkelt bydel
- Full dekning skal tilbys innen hver skolekrets
- Full dekning skal tilbys innen andre / mindre geografiske områder
- Alle skal få tilbud om den type barnehage de ønsker
- Alle skal få tilbud om den oppholdstiden de ønsker
- Tilbudet skal gis innen en viss tid etter søknad

Etter hvert som Hammerfest fikk barnehageplasser til alle som meldte et behov, har praksisen vært basert på flere av overnevnte kriterier i henhold til brukerønsker; det har vært tilnærmet full dekning i hver bydel/skoleopptaksområde, kortest mulig ventetid, og det har vært etterstrebet å kunne tilby ønsket barnehage og oppholdstid. I distriktet har en lagt til grunn antall barn som grunnlag for drift.

Arbeidsgruppen vurderer at de mest sentrale kriteriene fortsatt må være – i gitte rekkefølge:

1. Full dekning skal tilbys i kommunen som helhet.
2. Tilbudet skal gis innen en viss tid etter søknad - søkere tildeles plass innen 3 måneder.
3. Full dekning skal tilbys innen hver bydel/skoleopptaksområde.

Kriteriene må betraktes som retningsgivende og målbærende i det videre arbeidet mot full barnehagedekning.



#### **Vi vil:**

- ✚ Full barnehagedekning betyr tilstrekkelig antall plasser samlet i kommunen, tilbud om plass innen 3 måneder og primært tilbud i bydel/skoleopptaksområde.

## Barnetallsprognose

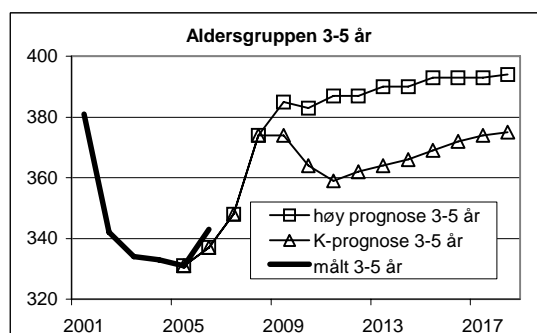
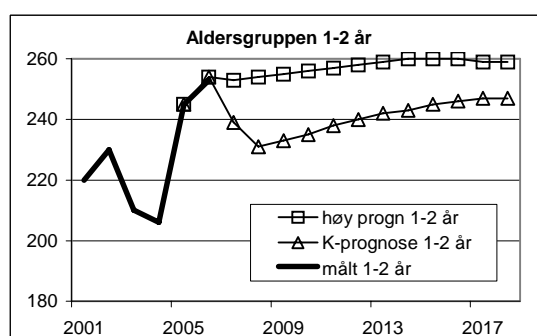
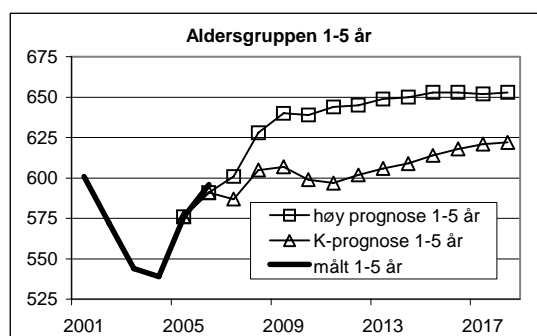
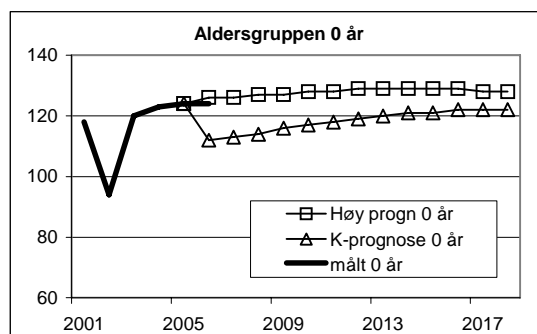
pr. 1.1		2000	2005	2006	2009	2013	2017
Høy prognose	0 år			126	127	129	128
K-prognose	0 år			112	116	120	122
<b>målt</b>	<b>0 år</b>	<b>129</b>	<b>124</b>	<b>124</b>			
høy prognose	1-5 år			591	640	649	652
K-prognose	1-5 år			591	607	606	621
<b>målt</b>	<b>1-5 år</b>	<b>615</b>	<b>576</b>	<b>596</b>			
høy prognose	1-2 år			254	255	259	259
K-prognose	1-2 år			254	233	242	247
<b>målt</b>	<b>1-2 år</b>	<b>227</b>	<b>245</b>	<b>253</b>			
høy prognose	3-5 år			337	385	390	393
K-prognose	3-5 år			337	374	364	374
<b>målt</b>	<b>3-5 år</b>	<b>388</b>	<b>331</b>	<b>343</b>			

Når vi har befolkningsvekst er det vanskelig å lage sikre prognoser. Spesielt flytteadferden skaper avvik. Prognosene må dermed kontinuerlig sammenholdes med målt utvikling. De historiske kurvene viser hvor store variasjoner som måles fra år til år.

Prognosen som er lagt til grunn for kommuneplanens samfunnsdel har basis i folketall 1.1 2005, og angir en moderat vekst i "barnehagegruppen" 0-5 år (+ 35 i k-planperioden i forhold til målt tall 1.1 2005).

Vi ser allerede ved målt tall 1.1.2006 at vi ligger i overkant av denne prognosen. Et klart avvik er at den økte fødselsfrekvensen vi har hatt i Hammerfest de aller siste årene har vist seg å fortsette. Flytteadferden innenfor disse aldersgruppene vil også kunne gi store avvik i forhold til prognosene, men det er for tidlig å gi klare analyser for dette. Vi velger derfor, i tillegg til kommuneplanprognosen, også å presentere prognosetall der fødselsfrekvensen i Hammerfest er satt lik fylkesgjennomsnittet = 2,0 (historisk frekvens for H.fest = 1,8). Dersom kommuneplanprognosens forventning om netto tilflytting slår til framover, er det rimelig å tro at reelt tall i aldersgruppene 0-5 år vil havne innenfor de to presenterte alternativene.

Antall 0-åringer forventes å stige svakt fra dagens nivå – ca 125, forutsatt netto tilflytting i fruktbare aldersgrupper og at fødselsfrekvensen holder seg. "Historisk" fruktbarhet, tilsier svak økning fra 112. 1-2 årsgruppen vil da bli mindre, men med høy fruktbarhet forventes en svak økning. I 3-5 års-gruppen forventes en markant økning de nærmeste årene, uansett alternativ, med 40-50 flere barn i 2009 enn i 2005. Her ser vi også at målt kurve allerede er i overkant av begge prognosealternativene.



## Utvikling av totalt antall barn i kommunale og private barnehager

	Pr. 31.12.2003			Pr.31.12.2004			Pr 31.12.2005		
	Total	Komm	Private	Total	Komm	Private	Totalt	Komm	Private
Barn i hele plasser	433	258	175	463	283	180	513	318	195
Barn m. redusert pl.	66	46	20	47	29	18	48	24	24
<b>Totalt antall barn</b>	<b>499</b>	<b>304</b>	<b>195</b>	<b>510</b>	<b>312</b>	<b>198</b>	<b>561</b>	<b>342</b>	<b>219</b>
Barn 3-5 år	329	207	122	311	198	113	327	195	132
Barn 1-2 år	170	97	73	199	114	85	234	147	87

Tabellen viser at det pr jan.06 var 561 barn i barnehagene, - en økning på totalt 51 barn siste år. Barn 0-3 år økte med 35, og barn 3-6 år økte med 16. Antall barn som har redusert plass, er også økt. Trygdekontoret opplyser at 61 barn i kommunen mottok full eller redusert kontantstøtte ved årsskiftet - en nedgang på 10 barn fra året før.

## 2.2 Fokusområde: Barnehagebehov og plasser

Status, utviklingstrekk og utfordringer:

Pr. jan.-06 var dekningsgraden på 94 % av antall barn som oppholder seg i kommunen. Stor etterspørsel etter arbeidskraft i Hammerfest antas å være en av hovedårsakene til høy etterspørsel etter barnehageplasser. Reduksjon av barnehageavgift er også en medvirkende årsak. Planlagt innføring av maksimalpris på kr.1750,- (nominelt) forventes å føre til ytterligere økt etterspørsel.

Kontantstøtteordningen benyttes p.t av ca. 60 barn. Et eventuelt framtidig opphør av kontantstøtteordningen vil i seg selv føre til økt etterspørsel av plasser.

Det er presentert 2 prognoser for barnetall i planen, en som baserer seg på moderat vekst, (jfr. K-planen), og en høy prognose. Dersom en forholder seg til moderat prognose, vil veksten de 3 neste årene være rundt 16 barn 1-5 år. Planlagt utbygging ved Radioen og Elvetun barnehage, jfr økonomiplan, vil dekke denne etterspørselen. Det tas her i betraktning at vi i dag driver en del midlertidige plasser som da kan legges ned.

Dersom en legger høy prognose til grunn med en økning av 40-50 barn, betyr det behov for mer utbygging enn planlagt de kommende år.

Hammerfest kommune er i en rivende utvikling, og planer for utbygging av boligområder er mange. En oversikt fra Plan- og utviklingssektoren (mai 06) viser at det foreligger mer eller mindre ferdige boligprosjekter i alle bydeler samt i Forsøl og Akkarfjord/Bekkelid. Det dreier seg samlet sett om en økning på mange hundre boenheter. Dersom en del av den planlagte boligbyggingen realiseres de neste årene, må en anta at dette vil føre til ytterligere etterspørsel etter barnehagetjenester.

Det har fra politisk hold vært antydning av mulig befolkningsvekst på 25 % i kommende kommuneplanperiode. Dersom en tenker seg et scenario hvor mange av de planlagte/tenkte boligprosjektene blir en realitet, må en ta høyde for en større utbygging enn høy prognose tilsier. Politikernes antydning av vekstbilde på 25% økning i folketallet kan medføre en økning i barnetallet 1-5 år på opp mot 180.

Konsekvensen av et slikt bilde er en samlet utbygging på 3-4 store barnehager.



En av utfordringene knyttet til et slikt fremtidsbilde er å vurdere behovet for arealer til barnehageformål når en planlegger nye boligprosjekter. Det betyr også at en allerede nå må sette av areal rundt eksisterende barnehager for mulige utvidelser, legge inn areal til offentlig formål i nye boområder, og se på muligheten for omgjøring av areal.

Tabellen under viser antall barn i bydeler /steder i forhold til plassering av barnehager. Videre er det ført opp en del boligprosjekter som er planlagt.

Bydel / sted	Antall registrerte barn 1-5 år	Antall barn i barnehage	Planlagt barnehage-utbygging	Boligutbygging nærmeste år Boenheter	Mulige framtidige boliger (anslag) Boenheter
Prærien	122	Reindalen 56 Prærien 36 Isbjørnhiet 50 Sum 142		B2(felt V) 80	
Fuglenes	117	Radioen 27 Mylingen 43 Håja 54 Sum 124	ca 28	Fuglenesåsen 70	
Midtbyen	214	Elvetun 53 Nissenskogen 48 Tyven 67 Sum 168	ca 14 ca 6	Strandgata 36 Havnegata 37 Parkgata 40 Strandparken 12	v Hesteskoblokk 74 Nedre Molla 40 Findusområdet 100 Salssiden ? Sentrum for øvrig ?
Rypefjord	103	Rypefjord 54 Breidablikk 47 Røverhiet 12 Sum 113		Tyvenlia 60	Indrefjorddalen 50
Forsøl	18	Forsøl 14		Forsøl 24	Forsøl ?
Akkarfjord/ Bekkel	4	-		Bekkel 40	Akkarfjord 200
Akkarfjord, Sørøya	3	(periodevis drift av familiebarnehage)			
Hønseby /Eidvågen	6	-			
Kårhamn	1	-			
Sum	588	561	ca 48	357	

Tabellen synliggjør en del sentrale forhold knyttet til barnehageplasser i nærmiljø / skolekrets, og planlagt / mulig boligvekst.

Barnehagene er rimelig godt plassert i forhold til antall barn i de enkelte bydeler pr. i dag. Midtbyen har et sprik mellom barn og plasser, og en del barn benytter derfor barnehage i andre bydeler, primært Fuglenes /Prærien.

Etterspørselen etter plasser, basert på søknadstall, viser at de fleste foreldre ønsker plass i nærheten av hjemmet, sekundært i nærhet eller på vei til arbeidsplass / skole. Foreldre prioriterer spesielt høyt at barnet får barnehageplass i barnehage tilknyttet skolekrets når barnet nærmer seg skolealder.

Dersom dette brukerhensynet skal vektlegges, er det en utfordring at planlegging av fremtidige plasser dimensjoneres etter boligveksten. En kompliserende faktor er endring i demografien i bydeler / svingninger i barnetall.

En annen faktor er mangel på egnet areal.

Tabellen viser også kjente boligprosjekter som er planlagt. En del av boenhetene vil primært ikke romme barnefamilier, men en må gå ut fra at de fleste boligprosjekter vil føre til noe økning av barnetallet.

Det er vanskelig å konkludere hva angår barnehageutbygging utifra tabellen, men en ser klart at barnetallet på Prærien, Fuglenes og Rypefjord kan komme til å øke. Man skal heller ikke se

bort fra et en del av de planlagte boligprosjekter i Midtbyen (sentrum) kan medføre en vekst av barn.

### Tomter til barnehageformål

I henhold til forskrift om miljørettet helsevern §8 stilles det visse krav til barnehagetomten. Tomten skal ivareta forskriftens intensjon om å fremme trivsel, helse og miljømessig gode forhold, forebygge skader og ulykker, og gi gode muligheter til rekreasjon og turer.

Klimaforhold er sentrale, og det er også viktig å vurdere fremtidig utbygging i nærliggende områder, eksempelvis fortetting /industri. Klimatiske forhold er spesielt viktige å vurdere.

I gjeldende arealplan er det avsatt 3 tomter til barnehageformål:

1. Indrefjorddalen ca 2 mål
2. Bekkeli ca 5 mål
3. Prærien, klimafeltet ca 3 mål

Tomten i Indrefjorddalen er relativ liten og plassert i et værhardt felt. Det bør derfor foretas en ny vurdering av hvorvidt tomten vil være egnet til barnehageformål.

Tomten i Bekkeli vurderes som egnet til barnehageformål.

Tomten som er avsatt på Prærien bør vurderes på nytt i forhold til egnethet i forbindelse med planlegging av boligfelt B2.

Utbygging av barnehageplasser kan enten skje gjennom

- utvidelser av eksisterende barnehager der uteareal og barnehagestørrelse åpner for det
- bygging av nye barnehager på dertil egnede tomter
- bygging av barnehager knyttet til andre utbyggingsprosjekter
- omgjøring av eksisterende, egnede bygninger som har tilhørende disponibelt uteareal

Vurdering av mulighet for utvidelser / utbygging i de enkelte bydeler / steder basert på ovenfornevnte punkter:

Bydel /barnehage	Mulighet for flere barnehageplasser
Prærien /Fuglenes	Utvidelse av Isbjørnhiet eller Håja Bygge ny barnehage i boligfelt
Midtbyen	Ytterligere utvidelse av Elvetun Utvidelse av Nissenskogen Bygge ny barnehage i boligfelt
Rypefjord	Bygge ny barnehage i ytre Rypefjord Bygge ny barnehage på avsatt tomt i Indrefjorddalen
Forsøl	Utvidelse av eksisterende barnehage
Bekkeli	Bygging på avsatt tomt
Akkarfjord, Sørøya	Barnehage i skolens lokaler
Hønseby / Eidvågen	Barnehage tilbud i skolen / benytte plasser i Rypefjord
Kårhamn	Tilbud i skolen for 5-åringer / deltilbud i Hammerfest

Tabellen tydeliggjør de mest åpenbare muligheter for utvidelser / utbygging av barnehager både i bydelene og på de mindre tettstedene. I tillegg er kombinasjonsmuligheter mulig, for eksempel barnehageetablering sammen med andre byggeprosjekter.

### Kommunal og privat utbygging/drift

På landsbasis er 54% av plassene kommunale. I Hammerfest er 69 % av plassene kommunale og 31% private.

Hammerfest kommune har gjennom politiske prioriteringer satset på utbygging av kommunale barnehager, men har også stimulert private initiativtakere til etablering og drift på

ulike måter. På denne måten har private og offentlige eiere sammen bidratt til å nå målet om full barnehagedekning.

Selv om organisering og driftsform er relativt like i private og kommunale barnehager, oppfattes mangfoldet som positivt.

I en periode med nedgang i etterspørsel etter plasser, ble både private og kommunale barnehager nedlagt. Det var imidlertid ikke en klar og entydig holdning til "rekkefølgen" når driften måtte reduseres. Likevel kan det igjen skje at det i perioder er overkapasitet. Det gir en økonomisk utfordring, jfr kapittel om økonomi.

Barnehage\_loven legger til rette for fri etableringsrett av barnehager, og kommunen kan ikke stille vilkår overfor private etablerere utover lovmessige forhold. Kommunen som grunneier og arealplanmyndighet kan imidlertid påvirke utbygging. Økonomisk sett er den kommunale kostnaden omtrent den samme enten barnehagen er privat eller kommunal.

Slik situasjonen er i dag anses det ikke som en utfordring at det etableres barnehageplasser utover angitt behov. Dersom private aktører likevel viser interesse for å bygge /etablere barnehager, er det viktig med at godt samspill mellom kommune og private aktører slik at kommunen ikke ender opp med overkapasitet.

Arbeidsgruppen ser for seg en videreføring av gjeldende praksis hvor kommunen satser på offentlige barnehager, men også imøtekommer private initiativ fra private aktører.

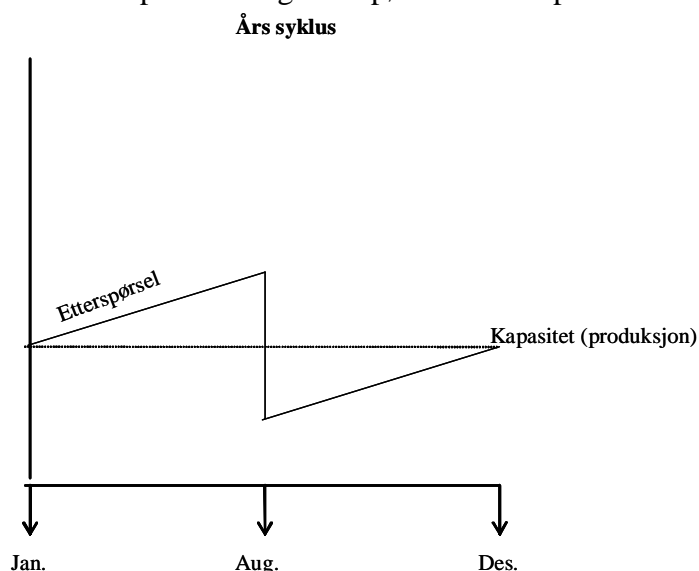


### Kapasitet

6-åringene slutter i august, mens nye barn har behov for å begynne jevnt utover året.

Dersom en definerer at full behovsdekning innebærer at plass skal tilbys uten ventetid, må tilbudet bygges ut slik at det er overkapasitet fra barnehageårets start.

Illustrasjonen viser hvordan kapasiteten og etterspørsel ikke er på samme nivå hele året:



Årskull på 130 barn tilsvarer 11 barn pr. mnd.  
Helt årskull går ut i aug.

Med dagens statlige finansieringsordning betyr spriket mellom et stabilt kapasitetsnivå og varierende etterspørsel tap av inntekter i deler av året. Konsekvensen av behovet for full dekning betyr også at en må ha mange ledige plasser ved oppstart om høsten, - det vil si planlagt overkapasitet. Med andre ord har utfordringen både en praktisk og økonomisk side.

Et viktig virkemiddel for å sikre kapasitet av plasser, er å utvide arealet på avdelingene, slik at arealbegrensingene ikke blir et hinder for inntak av flere barn i løpet av året, jfr fokusområde ”Barnehagens utforming/fremtidens barnehage”.

Et alternativ til planlagt/styrt overkapasitet, er at 6-åringene begynner på skolen når de fyller 6 år – en ordning som frigjør plasser i barnehagene kontinuerlig i løpet av året til nye søkere. Rent teknisk og økonomisk er en fleksibel skolestart svært praktisk. Imidlertid er det en del organisatoriske, faglige og menneskelige forhold som må utredes nærmere før man kan vurdere ordningen som aktuell å innføre.

En slik ordning er under utprøving i en del norske kommuner, og det blir interessant å høre resultatene av disse forsøkene. I en evt. lokal diskusjon om mulighet for innføring av fleksibel skolestart, er det viktig å ha fokus på barnets beste i forhold til organisering.

### **Barnehagetilbud på små steder med varierende/ tidvis behov**

Kommuneplanens delmål 1-9: *Livskraftige bygder med tilgjengelige basistjenester og gode kommunikasjoner.*

I Akkarfjord på Sørøya har det i perioder de siste 10 år vært drevet et lokalt tilpasset familiebarnehagetilbud. Her har det vært svært lavt og varierende barnetall. Tilbudet har vært tilknyttet skolen med rektor som daglig leder, assistent som medarbeider, og faglig veiledning gitt fra en ordinær barnehage i Hammerfest.

I Hønseby/Eidvågen har det kanskje i perioder vært grunnlag til å drive en barnehageform tilknyttet skolen, men for foreldre som bor i Eidvågen er det enklere å benytte tilbud i Rypefjord/Hammerfest fremfor å måtte frakte barn til Hønseby. På tettstedet Hønseby har det ikke vært tilstrekkelig barnetall/etterspørsel til at det har vært aktuelt med et eget tilbud. Det vil imidlertid være fullt mulig å drive etter samme modell i Hønseby som i Akkarfjord dersom en kan skaffe bemanning til et tilbud.

Kårhamn har nå et barn som benytter deltidstilbud i Hammerfest. Dersom det blir vekst i barnetallet i Kårhamn og etterspørsel etter barnehage på stedet, er det også her mulig å prøve ut et tilbud i regi av skolen.

Alternativt er det også en idé å prøve ut en modell hvor barna gis et tilbud i skolen det siste året før skolestart.

Utfordringene med barnehagetilbud på små steder, er at det grunnet varierende etterspørsel, er vanskelig å bygge opp et kvalitativt godt tilbud over tid. Det kan være vanskelig å skaffe kompetent personale, og en er avhengig av at skolen har egnet inne- og uteareal for små barn. Driftskostnaden vil være større enn i ordinære barnehager dersom en skal drive heldagstilbud. ”Akkarfjord-modellen” med et deltidstilbud for 3 barn og med rektor som leder, er en rimelig form for barnehage.

Lovverket stiller en del krav til hva som defineres som barnehage / familiebarnehage, og det må som minstekrav være flere barn samtidig i enheten og førskolelærer knyttet til tilbudet.



### **Vi vil:**

- ✚ Ha planberedskap for etablering / utbygging av inntil 180 barnehageplasser i planperioden, jfr. en evt. befolkningsvekt på 25%.
- ✚ Gjennomføre en systematisk kartlegging av mulige tomter / arealer / bygninger som kan utnyttes til barnehageformål i de ulike bydelene i forbindelse med forestående arbeid med ny arealplan. Vurdere å avsette areal til fremtidig barnehageutbygging i forbindelse med fremtidige boligprosjekter.
- ✚ Så langt som mulig følge prinsippet om tilbud om barnehageplass i barnets nærmiljø / skolekrets i forbindelse med utbygging.
- ✚ Vurdere større utbygging av Elvetun barnehage enn planlagt, og se utbyggingen i sammenheng med renovering av Elvetun skole.
- ✚ Utarbeide funksjonelle tiltak, både praktisk og økonomisk, for å imøtekomme over- og underkapasitet i løpet av barnehageåret.
- ✚ I samarbeid med sektor for skole/oppvekst arbeide med en barnehagemodell tilpasset småstedene i kommunen. I denne forbindelse bør en vurdere etablering av Oppvekstsenter for barn 1-16 år der dette er hensiktsmessig.
- ✚ I samarbeid med sektor for skole/oppvekst vurdere mulighet for ”fleksibel oppstart av skolebegynnere” som et virkemiddel for å sikre stabil kapasitet i barnehagene.

### **2.3 Fokusområde: Ulike typer plasser**

#### **Status, utviklingstrekk og utfordringer:**

Alle barnehagene i kommunen har i dag samme driftsform med tilbud om heldags- og deltidsopphold innenfor en ramme på 9 timer i tidsrommet 6.45-16.30.

Barnehagene i kommunen har i hovedsak samme pedagogiske plattform, mens innhold, fagområder, metodikk og organisering varierer.

Friluftsavdelingen ved Elvetun er den avdelingen som avviker mest i driftsform / innhold. Vi har også tilbud om dagplasser (kjøp av enkeltdager), men tilbudet er mer begrenset enn tidligere grunnet både lavere etterspørsel og lavere kapasitet.

Tidligere har det vært drevet andre tilbud. I tidsrommet 2001/2003, med ledig kapasitet og mange asylsøkere/innvandrere, ble det drevet Åpen barnehage på en avdeling ved Elvetun. Tilbudet innebærer gratis opphold for barn med foresatte på faste ukedager. Tilbudet ble i hovedsak benyttet av barn med foreldre i svangerskapspermisjon og noen brukere fra andre kulturer. På bakgrunn av redusert oppslutning og høy kostnad, ble tilbudet lagt ned.

For å få etablert flere barnehageplasser på begynnelsen av 90-tallet, ble det igangsatt drift av familiebarnehager – på det meste med i alt 8 hjem og base i Breidablikk barnehage. Erfaringene med denne driftsformen var blandede, og da det etter hvert ble ledig kapasitet, var det naturlig å legge ned denne driftsformen (1999) til fordel for ordinære barnehager. Deltidsplasser har vært et etablert tilbud i mange år, og med ledig kapasitet og høy avgift var det i en periode stor etterspørsel. Med lavere barnehageavgift og høy etterspørsel er det nå færre som ønsker slikt tilbud, pr i dag i alt ca 50 barn som tilsvarer et gjennomsnitt på 4 barn pr barnehage. Deltidsplasser vurderes som et viktig tilbud med tanke på brukertilpasning, men behovet forventes ikke å øke når maksimalpris innføres.

Ulike tilbud, etterspørsel og økonomi henger nøye sammen. Noen ganger utløser etterspørsel nye tilbud og andre ganger lanseres tilbud som bidrar til økt etterspørsel. Kostnader og statlige vilkår påvirker også i stor grad hvilke tilbud det er mulig å gi.

Begrepet brukertilpasning står sentralt i barnehagetjenesten og en har som mål å tilpasse tilbudet så langt som mulig innen gitte rammer.

Følgende faktorer har en direkte påvirkning av etterspørsel; prisnivå, kontantstøtte, arbeidsmarked, befolkningsvekst, spesielle driftsformer, tilgjengelighet/nærhet og tilfredshet med kvalitet. En del av disse faktorene er omtalt andre steder i planen.

Tilgjengelighet omfatter både fysisk nærhet og åpningstider.

Det er ikke foretatt noen former for behovsundersøkelser knyttet til ulike tilbud, men en kan gå ut fra at det vil være en viss grad av etterspørsel etter:

- Ettermiddagsåpne barnehager
- Nattåpne barnehager
- Helgeåpne barnehager

Ettermiddags- og nattåpne barnehager drives i enkelte kommuner, men er ikke utbredt som tilbud i Norge. En hovedårsak til dette har vært prioritering av ressurser mot full barnehagedekning på dagtid, hvilket også gjenspeiles i tilskuddsordningene. Det gis ikke driftstilskudd fra staten til barnehagedrift utover dagopphold. Et oppholdstilbud på ettermiddag og natt fører til relativt høye kostnader. Det kan være rimelig å anta at et slikt tilbud vil få større fokus etter at en har nådd målet om full dekning i landet. Hvorvidt Hammerfest skal være foregangskommune i forhold til å etablere et slikt tilbud må drøftes særskilt. Som en eventuelt begynnelse kan det være naturlig å kartlegge behovet blant brukerne.

I følge representanter fra foreldrerådene er det en del brukere som har behov for tilbud utover dagtid. I tillegg til en del bedrifter med turnusarbeid, har handelsnæringen åpningstid lengre utover ettermiddagen.

Helse Finnmarks barnehage, som i stor grad har brukere i turnusarbeid, vil kanskje være en av de mest aktuelle barnehagene for et prøveprosjekt med ettermiddag- og nattåpent.

Det bør også tas et initiativ til dialog med Statoil som skal drive en større virksomhet med helkontinuerlig turnus i forhold til å få kartlagt graden av behov for barnehage utover dagens tilbud.

Ettermiddagsåpne barnehager kan også være et isolert tiltak som kan prøves ut dersom det er en del brukere som trenger et mer fleksibelt tilbud.



#### **Vi vil:**

- ✚ Kartlegge behovet for barnehageplass på ettermiddag, natt og helg og eventuelt foreslå tiltak.
- ✚ Styrke brukermedvirkningen gjennom systematiske brukerundersøkelser, jfr. balansert resultatmåling.

#### **2.4 Fokuserområde: Barn med særskilte behov**

Kommuneplanen delmål 1.7 *Trygghet og verdighet i alle livets faser*

Delmål 3-7: *Innbyggerne skal ha tilgang på gode tilbud og tjenester i forhold til individuelle og varierende behov.*

### Status, utviklingstrekk og utfordringer:

I FNs barnekonvensjon, art.23 heter det: ” Alle barn med funksjonshemming har rett på et verdig og godt liv og de har krav på spesiell støtte. Barnet skal få undervisning og opplæring for å oppnå best mulig integrering og individuell utvikling”.

Barnehageloven gir barn med nedsatt funksjonsevne rett til prioritet ved opptak. Begrepet nedsatt funksjonsevne omfatter ulike fysiske funksjonsnedsettelse, utviklingshemming, språk-og talevansker, adferdsvansker og psykiske lidelser. Rett til fortrinn forutsetter en vurdering fra en sakkyndig instans.

Barnehagene har de senere år hatt årlig mellom 5 og 10 barn med nedsatt funksjonsevne og som følges opp med ekstra bemanning. I tillegg er det en del barn som trenger særlig hjelp og støtte i hver barnehage, men hvor man primært søker å gjennomføre tiltak med ordinære bemanningsressurser.

Basert på inkluderingsprinsippet gis barn med nedsatt funksjonsevne plass i barnehage i det nærmiljøet de tilhører. Med andre ord er det sekundært hvilke andre utfordringer / ressurser gjeldende barnehage har. Barna blir gjennom denne praksisen spredd i de ulike barnehagene, og kompetansen i form av støttepedagoger / ekstra assistenter settes inn der barna er.

Inkluderingsprinsippet er særlig viktig med tanke på tilhørighet, aksept og trygghet og også sentralt for fremtidig skolegang. Likevel ser en noen svakheter ved denne praksisen. Barn med nedsatt funksjonsevne kan etter hvert oppleve større grad av tilkortkommenhet i gruppene. Kompetansen svekkes ved at den spres og flyttes rundt, og vi har erfart at det spesialpedagogiske arbeidet blir sårbart.

Arbeidsgruppa vurderer det derfor som aktuelt å se på muligheten for at en barnegruppe i hver bydel forsterkes med ekstra og tilpasset bemanning, og at barn med funksjonshemminger lokaliseres hit. Det vil i praksis kunne bety 2-3 funksjonshemmede i samme barnegruppe.

Modellen kan sikre stabilitet, økt kompetanse og motivasjon blant personalet.

Ved overgang til skole må det etableres et nært samarbeid, slik at funksjonshemmede som skal begynne på skole med andre, får jevn kontakt med disse året før.

#### **Gutt 5 år**

*Hva blir du sint for?*

*Bruke solkrem, lange tura, spise ostesmørbrød, dårlig vær, løpe inne, når noen slår, vil ikke at man skal rase ute,sand i nakken.*

Variierende antall barn med behov for særskilt hjelp og støtte, har ført til en praksis med noen faste og noen midlertidige stillinger for støttepedagoger / assistenter.

En av de største utfordringene knyttet til denne praksisen, er å opprettholde en stabil og kompetent personalressurs. Det kan være vanskelig med varierende oppgaver, omfang og flytting av bemanning mellom barnehager.

En annen utfordring er at en del funksjonshemminger er så spesielle, at det må bygges opp tilpasset kompetanse i hvert tilfelle. Eksempelvis gjelder dette barn med sterk nedsatt hørsel og autisme. Når det enkelte barn går over i skolen følger ofte kompetansen med, og ny kompetanse må etableres neste gang vi får et barn med samme funksjonshemming. En mulighet som bør vurderes er at barnehagen ”låner ut” fagpersonell til skolen det første året barnet er i skolen.

**Vi vil:**

- ✚ Utprøve en organisering hvor enkelte avdelinger i bydelene styrkes særskilt for aktuelle barn med nedsatt funksjonsevne.
- ✚ Vurdere ulike tiltak som kan stabilisere bemanning / kompetanse knyttet til barn med nedsatt funksjonsevne.

**Del 3 FYSISKE FORHOLD**

Kommuneplanens delmål 3.3. Retningslinje: *Vi skal ha sunne, praktiske og vedlikeholdte bygg som ramme for virksomheten vår*

Delmål 3-8: *Miljøfokus i virksomheten*

Retningslinje: *Miljøfyrtårnsertifisering av bygg og virksomheter skal være verktøy for miljøvennlig drift.*

Kommuneplanen bidrar til å sette standard for barnehagebyggene. Lov om barnehager og forskrift om miljørette helsevern beskriver hvilke krav som stilles for at en barnehage skal kunne godkjennes og være et sunn bygning for alle brukere. I tillegg vektlegges utformingen av bygningene som sentralt i ny rammeplan. Her trekkes særlig frem at barnehagen skal utformes slik at alle barn får gode muligheter for å delta aktivt i lek og andre aktiviteter. Planlegging, lokalisering og bygging av nye barnehager bør basere seg på prinsipper om universell utforming. Det betyr at produkter, byggverk og uteområder skal utformes på en slik måte at alle mennesker skal kunne bruke dem på en likestilt måte så langt det er mulig uten spesielle tilpasninger eller hjelpemidler.



### 3.1 Fokusområde: Barnehagens utforming/fremtidens barnehage.

#### Status, utviklingstrekk og utfordringer:

Det er kun foretatt tekniske tilstandsvurderinger i noen av de kommunale barnehagene i den senere tid. Tilstandsbeskrivelsen i tabellen er nøkternt basert på kjente og åpenbare mangler. På neste side redegjøres det for utbedringsbehov basert på et mer ideelt utgangspunkt.

#### Oversikt over barnehagebygningene

Barnehage- bygning Byggeår	Netto lekeareal	Antall avdelinger	Plasser** pr jan 06	Tilstands- Beskrivelse/ status	Renoverings/ utbyggings- planer i henhold til økonomiplan 2006-2009
Breidablikk 1992	151	3	54	Utført teknisk tilstandsvurdering med rapport.	Renovering 2007 Budsjett 3,2 mill.
Elvetun 1972	208	3+1	72	Utført teknisk tilstandsvurdering med rapport.	Renovering/utbygging 2007/08 Budsjett under bearbeiding
Forsøl 1999	81	1	24	Ingen vesentlige mangler	
Mylingen 1972	254	3	60	Utført teknisk tilstandsvurdering med rapport.	Utbedringer 2007 Budsjett 600'
Nissenskogen 1979	224	4	68	Igangsatt utbedring av en del mangler høst 2006 i henhold til plan.	
Radioen 1993	173	2	36	Utført teknisk tilstandsvurdering med rapport.	Utbygging/renovering 2006/07. Budsjett 19 mill.
Reindalen 1989	271	4	72	En del vesentlige mangler.	Utskifting av ventilasjonsanlegg planlagt i 2007. Budsjett 1 mill.
Rypefjord 1978	305	4	72	En del vesentlige mangler.	
Håja* 1978	252	4	72	Foreligger ikke tilstandsrapport.	
Isbjørnhiet* 1993	250	3	60	God teknisk stand.	Foreligger planer for renovering/vedlikehold
Prærien* 1989	126+	2	45	Skal utarbeide tilstandsrapport i 2008	Avventer rapport
Røverhiet* 1992	60	1	15	God teknisk stand.	Ingen
Tyven* 1990	369	5	100	God teknisk stand. Mindre utbedringsbehov.	Prioriterer ferdigstillelse av uteområdet.

\* ikke-kommunal barnehage.

\*\* hvert barn under 3 år = 2 plasser. Barn over 3 år = 1 plass.

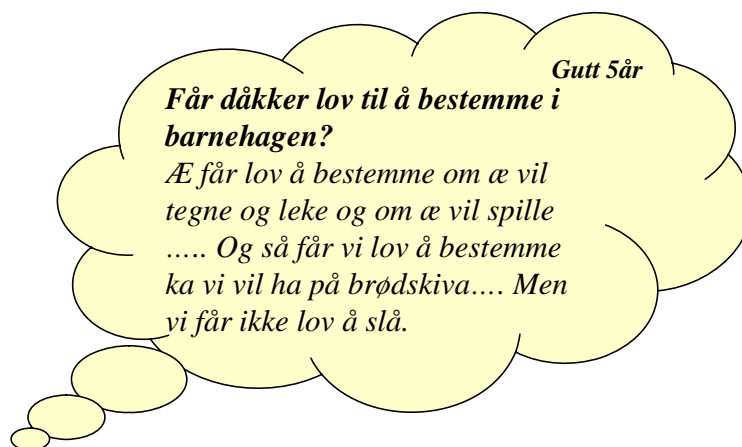
Oversikten viser primært at det er behov for renovering ved de fleste kommunale barnehagene, og at det foreligger konkrete planer for noen av de nødvendige tiltakene. De ikke-kommunale barnehagene ligger på samme nivå med en del feil og mangler. Eierne opplyser at det foreligger vedlikeholds- og renoveringsplaner. Alle barnehagene er i henhold til norm bygd med en beregning av netto lekeareal på 4 kvm pr barn og med plass til maksimum 16-18 barn pr. avdeling. Noen av avdelingene er bygd kun med plass til inntil 8-9 små barn. Dette, samt trange garderober, bad etc. gjør at mange av dagens barnehager gir lite rom for fleksibilitet når det gjelder antall barn. Arbeidsrom og møterom for personalet er en annen gjennomgående svakhet ved barnehager som ble bygd tidligere. Ventilasjonsanlegg som ble installert tidlig på -90-tallet er støyende og har gjerne ikke tilstrekkelig kapasitet. Disse forholdene fører til at vi møter på stadig nye utfordringer.

Med mål om å drive den gode barnehage og kunne gi plass til alle som trenger det, har de fysiske forholdene stor betydning både for det kvalitative arbeidet og for kvantiteten. I arbeidet med å nå full barnehagedekning, har en del større byer utarbeidet sine egne maler for barnehagene – en såkalt ”modellbarnehage”.

For å lykkes med å utvikle bedre og mer tidsriktige barnehager i Hammerfest, er det derfor nødvendig å beskrive en del kjennetegn/kriterier for hvordan vi ønsker at den fremtidige Hammerfest-barnehagen bør være. Med en slik modell i bunnen kan en vurdere barnehagene og foreslå tiltak som bidrar til å utvikle/forbedre barnehagebyggene.

Her nevnes en del viktige spørsmål en bør stille seg når en skal beskrive modellbarnehagen:

- Hvilken ny kunnskap har vi i dag om barns utvikling, spesielt de aller minste?
- Hvilke pedagogiske arbeidsmåter er aktuelle framover for å tilfredsstille de målene vi setter for barns utvikling og læring?
- Hvilke driftsmodeller er aktuelle å utvikle og videreføre i årene som kommer?
- Hvilke andre tilbud og tjenester til barn og familier er det naturlig å samlokalisere med barnehagen, og hvordan kan bygningene ellers fungere som sambrukslokaler?
- Hvilke aktiviteter, opplevelser og utfordringer skal bygningene legges til rette for?
- Hva slags fokus ønsker vi - økonomi, trivsel, gode arbeidsforhold ?



I korte trekk kan følgende kjennetegn beskrive viktige forbedringsområder dersom en skal drive i funksjonelle barnehagebygg:

- Funksjonelle fasiliteter som garderobe, tørkerom og stellerom.
- Kjøkken som er tilpasset dagens krav.
- Stort fellesrom med mulighet for ulike aktiviteter.
- Egnede vognrom.
- Alle baser/ avdelinger må være tilpasset fleksible aldersgrupper.
- Romløsninger som gir muligheter for å åpne opp for større arealer og dele ved behov for mindre grupper.
- God arbeidsforhold og gode oppvekstforhold skal vektlegges.
- Arbeidsstasjoner for ansatte, møterom og rom for personalet.
- Ergonomi, miljøvennlig materialbruk, støydemping, belysning.
- Trafikksikker atkomst – tilstrekkelig med parkeringsplasser, avgrensede trafikksoner.
- Større areal enn normen tilsier gir økt fleksibilitet og trivsel.

Ordinært vedlikehold av de kommunale barnehagene ansees som en annen stor utfordring. Bygningene har over mange år vært utsatt for mangelfullt tilsyn og vedlikehold, - noe som har ført til standardsenkning. Det er derfor svært viktig at det utvikles en ordning som ivaretar dette feltet på en bedre måte.

Reindalen barnehage ble sertifisert som Miljøfyrtårn i 2006. Et naturlig mål bør være at samtlige kommunale og private barnehager etter hvert blir Miljøfyrtårn.

#### **Vi vil:**

- ✚ Utarbeide vår egen "Modellbarnehage"
- ✚ Utarbeide tekniske tilstandsrapporter /vurdere egnethet ved dagens barnehagebygg i forhold til "modellbarnehagen" og foreslå utbedringer av barnehagene med utgangspunkt i dagens standard og våre ønsker for en ideell barnehage.
- ✚ Forbedre rutiner for kontroll og vedlikehold av bygg.
- ✚ At barnehagen selv kan forvalte ressurser for mindre vedlikehold.
- ✚ At alle kommunale og private barnehager blir sertifiserte som Miljøfyrtårn.



### 3.2 Fokusområde: Lekeplasser og møteplasser

Kommuneplanen, delmål 1-3: *Fysisk aktivitet som gir helse og trivsel.*

Delmål 1-8, retningslinje: *Fine og ferdigstilte uteområder skal være en naturlig del av alle byggetiltak.*

Delmål 2-7, retningslinje: *Vi skal gi gode leke- og rekreasjonsarealer i byer og tettsteder.*

Kommuneplanens delmål 1-4: *Et mangfoldig kulturtilbud preget av kvalitet; møteplasser som inspirerer, underholder, gir kunnskap og gode opplevelser.*

#### Status, utviklingstrekk og utfordringer:

Lekeplassene / barnehagens uteområde, benyttes i mange timer hver dag og det er derfor like viktig at dette arealet er tilpasset barnas behov for lek og utfoldelse som innearealet.

Lekeplassene benyttes også i utstrakt grad av barn i nærområdet på ettermiddagstid og fungerer derfor som kvartalslekeplasser.

Barnehagens uteareal bør i henhold til forskrift være 6 ganger netto inneareal. På grunn av et hardt klima, er det viktig at lekeplassen utformes slik at den både gir le for vind, gir varierte utfordringer både om sommeren og vinteren, er solrik, har klimasoner for de yngste, god fremkommelighet for alle og er tilpasset maskinell snøbrøyting. Gjerdet må bygges slik at det også avgrenser utearealet om vinteren. Lekeplassutstyret må være i robust utførelse og godkjent for offentlige lekeplasser. Eier og kommunen er ansvarlig for vedlikehold og tilsyn. Det stilles høye krav til sikkerhet. Pga strenge regler for montering, og stor slitasje er det spesielt viktig at kontroll og tilsyn av lekeplassutstyr utføres systematisk av personer med riktig kompetanse på området.



Tilstanden på barnehagens lekeplasser må beskrives som middels god. En har fokus på sikkerhet og vedlikehold av eksisterende utstyr, men det har vært lite rom for fornyelse de senere årene. Prioritert vedlikehold i sommerhalvåret er hovedsakelig reparasjon av gjerder og skifting av sand. Mange av lekeplassene har en slik beskaffenhet / plassering, at det er vanskelig å få til maskinell snøbrøyting og klimasoner.

Med fortetting i sentrum, får barnehagene mindre friareal i nærheten og det utfordrer til å gjøre lekeplassene kvalitativt bedre. En bør også ta en gjennomgang av alle barnehagene og vurdere hvorvidt det er mulig å utvide lekeplassene der dette arealet er knapt.

I tenkingen rundt en "modellbarnehage" vil utforming av en god lekeplass også vies plass.

I forbindelse med tidligere rammeplanarbeid med vekt på lokal tilpasning, ble det i 1998 utarbeidet en idèbok med lokalt kulturelt stoff. Denne inneholder blant annet kort historikk over Hammerfest og de forskjellige bydelene. I tillegg har barnehagene kartlagt og beskrevet muligheter for tur, opplevelser og aktiviteter i nærområdet. Det er spesielt denne delen vi ønsker å ta fram og videreutvikle, lokale kultur- og natursteder som er egnet både for barnehagen og for andre som ønsker å dra på tur i nærområdet.

Det har opp gjennom årene vært diskutert hvorvidt barnehagene skulle eie for eksempel båt, buss eller hytte. Å eie medfører kostnader og utfordringer i forhold til vedlikehold og ettersyn og binder barnehagen opp til bestemte aktiviteter. En ønsker derfor også i fortsettelsen å satse offentlige tilbud i form av transport og lån/leie når det planlegges utflukter i nærområde, i andre bydeler eller i distriktet.

#### Vi vil:

- ✚ Etablere avklarte ansvarsforhold for tilsyn og vedlikehold.
- ✚ Sikre kommunal kompetanse innen utforming og sikring av lekeplasser.
- ✚ Utvikle ”modell-lekeplass” med kriterier for standard.
- ✚ Vurdere mulighet og tiltak for utvidelse av uteareal ved enkelte barnehager.
- ✚ I samarbeid med kultursektoren ”gjenoppdage” allerede etablerte møteplasser og kartlegge nye, felles møteplasser.



#### Del 4. PEDAGOGISK INNHOLD

Lov om barnehager med forskrift skal sammen med organisering og gitte ressurser danne grunnlag for at barnehagen skal utvikle høy kvalitet i det pedagogiske innholdet.

Lovens §2 om barnehagens innhold fastslår at barnehagen skal være en pedagogisk virksomhet som skal bistå hjemmene i deres omsorgs- og oppdrageroppgaver, og på den måten skape et godt grunnlag for barnas utvikling, livslange læring og aktive deltakelse i et demokratisk samfunn. Tilbudet skal være individuelt og likeverdig tilpasset og bidra til en meningsfull oppvekst uansett funksjonsnivå, bosted, sosial, kulturell og etnisk bakgrunn. Barnehagen som pedagogisk virksomhet har sin egenart og sine tradisjoner som må ivaretas samtidig som barnehagen ses i sammenheng med skolens virksomhet. Å se omsorg, oppdragelse, lek, hverdagsaktiviteter og læring i sammenheng er et særtrekk ved norsk barnehagetradisjon. Barnehagen er en kulturskaper og har en viktig rolle som kulturformidler. Nasjonalt vedtatt rammeplan beskriver blant annet barnehagens verdigrunnlag: Omsorg, oppdragelse og læring i barnehagen skal fremme menneskelig likeverd, likestilling, åndsfrihet, toleranse, helse og forståelse for bærekraftig utvikling. Rammeplanen tar utgangspunkt i et helhetssyn på barn, og vektlegger at samspillet med andre mennesker er avgjørende for barns utvikling og læring.

Vektlegging av barns medvirkning er også fremtredende i ny rammeplan.

Barnehagen skal gi barn grunnleggende kunnskap på sentrale og aktuelle områder i tråd med intensjonen om barnehagen som begynnelsen på barnas utdanningsløp. Rammeplanen deler disse inn i 7 fagområder;

- **Kommunikasjon, språk og tekst**  
*Fagområdet fokuserer på tidlig språkstimulering gjennom kommunikasjon, rike erfaringer, begrepsforståelse og bruk av tekst.*
- **Kropp, bevegelse og helse**  
*Fagområdet omhandler barnas behov for å utvikle /utfolde seg gjennom variert fysisk aktivitet som grunnlag bl.a. for barnas sosiale, språklige og motoriske vekst. Det fremheves betydningen av et godt kosthold, veksling mellom aktivitet og hvile og variasjon.*

- **Kunst, kultur og kreativitet**  
*Barnehagen er en sentral arena for barns mulighet for å oppleve kunst og kultur og til å uttrykke seg estetisk. Fagområdet inkluderer uttrykksformer som bildekunst og kunsthåndverk, musikk, dans, drama, språk, litteratur, film arkitektur og design.*
- **Natur, miljø og teknikk**  
*Fagområdet skal gi barna varierte opplevelser og aktiviteter i naturen, og få en forståelse for planter, dyr, landskap, årstider og vær. Kjærlighet til naturen skal bl.a. gi barna en begynnende forståelse begrepet bærekraftig utvikling.*
- **Etikk, religion og filosofi**  
*Fagområdet retter fokus mot barnehagens rolle som normformidler gjennom sentrale etiske verdier kristen kulturarv, tradisjoner og flerkulturell forståelse.*
- **Nærmiljø og samfunn.**  
*Barnehagen skal legge vekt på styrke barnas kunnskap/tilknytning til blant annet nærmiljø, lokalsamfunn og arbeidsliv. Gjennom medvirkning i barnehagens indre liv gis barna erfaringer i deltagelse i et demokratisk samfunn.*
- **Antall, rom og form**  
*Fagområdet vektlegger tidlig stimulering av barns utforskertrang relatert til rom, form og antall. Barnas matematiske kompetanse utvikles både gjennom lek, hverdagsaktiviteter og eksperimentering.*

#### 4.1. Fokusområde: Pedagogisk utviklingsarbeid

Kommuneplanens delmål 1.6: *Kvalitet, bredde og tilgjengelighet i offentlige tjenester.*  
Retningslinje: *Barnehagene skal være et trygt sted å være for barn, og også en viktig arena for læring og identitetsbygging.*

#### Status, utviklingstrekk og utfordringer:

Sektor for barnehage har siden første rammeplan ble innført i 1995 arbeidet systematisk med pedagogisk utviklingsarbeid i barnehagene. Felles årsplanstruktur har hatt en sentral plass, og i tillegg har barnehagene utviklet innholdet med vekt på sosial kompetanse, hverdagsaktiviteter, fagområder og satsning på ulike tema.

Arbeidet har foregått på felles styremøter, i nettverk og lokalt i barnehagene.

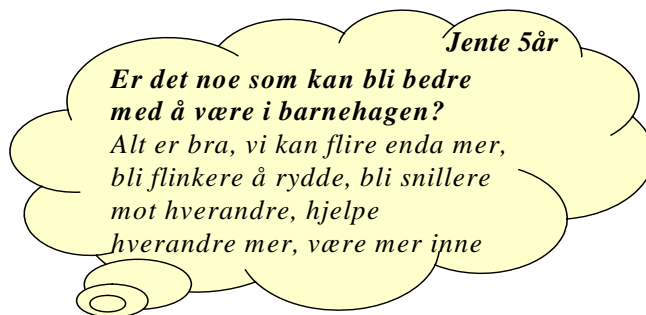
Private barnehager har valgt å slutte seg til det samarbeidet som har vært igangsatt.

De siste årene har også det pedagogiske utviklingsarbeidet økt i RSK-sammenheng, deriblant gjennom "Samtak for barnehager i Vest-Finnmark" – et pedagogisk utviklingsprogram for vest-regionen.

Den nye rammeplanen ble innført 1.8.2006. Innføringen gir hver enkelt barnehage en utfordring knyttet til implementering. I samsvar med god praksis lokalt, er det viktig at styrerkollegiet tar ansvar for at utviklingsarbeidet rundt rammeplanen gjøres i fellesskap med mål om en enhetlig struktur.

#### Digitale verktøy

Ny rammeplan har fokus på at barnehagen har et aktivt forhold til IKT og digitale verktøy som kilde til lek, kommunikasjon og innhenting av kunnskap. Digitale verktøy innbefatter datamaskin, digitalt kamera, web-kamera, skanner og fargeskriver. I praksis fordrer en slik



satsning at verktøyene er tilgjengelige for barna og at personale har relevante kunnskaper om teknikk og programbruk.

For å komme på et ønsket nivå innen rimelig tid, må det gjøres et løft i forhold til innkjøp av digitale verktøy i alle barnehager, deriblant pc'er på alle avdelinger.

**Vi vil:**

- ✚ Fortsette arbeidet med implementering av nasjonal rammeplan i barnehage gjennom utviklings-/årsplanarbeid.
- ✚ Stimulere til lokalt forsøksarbeid og prosjekter relatert til pedagogisk innhold.
- ✚ Delta og bidra i RSK for å fremme felles utviklingsarbeid tilknyttet kvalitet og kompetanse i barnehagesektoren.
- ✚ Prioritere innkjøp av digitale verktøy til bruk for barna og stimulere til kompetanseheving om temaet i barnehagene.

**4.2 Fokusområde: Kvalitetssystem**

Kommuneplanens delmål 3-7, retningslinje:

*Vi skal systematisk måle brukertilfredshet som grunnlag for videreutvikling.*

*Brukerdialog skal foregå gjennom ulike kanaler og på ulike arenaer, både ansikt til ansikt og digitalt.*

**Status, utviklingstrekk og utfordringer:**

Lov og rammeplan samt gitte forutsetninger / ressurser stiller krav om og danner grunnlag for kvaliteten i barnehagesektoren. Barnehagene benytter i dag til dels felles, og til dels ulike verktøy for å sikre kvalitet i det daglige arbeidet. Et felles system for kvalitetssikring innebærer at det utarbeides felles verktøy innen planer, prosedyrer, metoder, vurdering og dokumentasjon. RSK Vest-Finnmark har besluttet å utvikle et veiledende felles kvalitetssystem for medlemskommunene. Systemet vil ta utgangspunkt i de verktøy som benyttes i dag, og vil fokusere på en del sentrale tema og målekriterier.

Hammerfest kommune har besluttet å innføre balansert resultatmåling, et felles ledelses- og styringssystem for kommunen. Balansert resultatmåling er en modell for virksomhetsstyring og innebærer metodisk arbeid innen utvikling, kommunikasjon, visualisering og oppfølging av strategier, mål og resultater.

Vår utfordring er å se disse to systemene i sammenheng, og gjennom utviklingsarbeid komme fram til et funksjonelt kvalitetssystem for barnehagesektoren i Hammerfest kommune.

**Vi vil:**

- ✚ Utvikle og ta i bruk et funksjonelt kvalitetssystem for barnehagesektoren gjennom innføring av balansert resultatmåling.
- ✚ Bidra til utvikling av et felles kvalitetssystem i regi v RSK.



## **Del 5. PERSONALE**

Kommuneplanen har målformuleringer som omhandler kommunens medarbeidere og områdene arbeidsmiljø, myndiggjøring og kompetanse. Planen gir oss retning for arbeidet med disse områdene i barnehageplanen helt ned på tiltaksnivå. Nye arbeidsgiverpolitiske retningslinjer er vedtatt. Vi vil i denne planen prioritere områdene vi i vår sektor opplever som de mest aktuelle. Innsatsområdene har nær sammenheng, og en del av de foreslåtte tiltakene gjelder derfor flere områder.

### **5.1 Fokusområde: Bemanning**

#### **Status, utviklingstrekk og utfordringer:**

De 8 kommunale barnehagene har i dag totalt 24 avdelinger med totalt 91 årsverk og 105 ansatte, samt 8 årsverk i tilknytning til tiltak funksjonshemmede. Dette tilsvarer opp mot 10 % av kommunens samlede antall årsverk.

Barnehageloven regulerer kravet til bemanning. Styrer og pedagogisk leder skal ha førskolelærerutdanning eller tilsvarende. Det kan være 7 - 9 barn under 3 år og 14 -18 barn over 3 år per førskolelærer. For øvrig skal bemanningen være tilstrekkelig til at barnehagen kan drive en tilfredsstillende pedagogisk virksomhet.

Kommunens bemanningsnorm innebærer 3 årsverk pr 18 plasser. Hver avdeling ledes av en pedagogisk leder. Øvrige ansatte på avdelingen kan være førskolelærer, eventuelt, annen høgskoleutdannet, og fagarbeider eller assistent. Barnehager med tre eller flere avdelinger har ansatt vikar i 50% stilling. I tillegg har sektoren inngått avtale med et vikarbyrå om kjøp av tjenester. Nær halvparten av avdelingene er bemannet med to førskolelærere, noe som gir oss en viktig rekrutteringsreserve og bidrar til stabilitet samtidig som det styrker det pedagogiske arbeidet.

Tilbud om varm mat i barnehagene i Hammerfest ble fjernet sammen med kjøkkenassistentstillingen og en del av renholdsstillingen på slutten av 80-tallet. Senere har det gradvis blitt gjeninnført smøremåltider i barnehagen begrunnet med pedagogikk og ernæring. Tilbudet er finansiert av foreldrene på toppen av ordinær barnehageavgift og vurderes som godt av alle, men er tidkrevende. I tillegg venter vi nye krav fra myndighetene til kost og mat hygiene i barnehagene. Gjeninnføring av stillingsressurs som kjøkkenassistent bør derfor vurderes.



Personaltettheten har stor betydning for planlegging i barnehagen. Det at åpningstiden er en del lengre enn den enkeltes arbeidstid byr på noen utfordringer. Tabellen under synliggjør dette poenget og gir en bedre forståelse av utfordringen.

Klokkeslett	7-8	8-9	9-10	10-11	11-12	12-13	13-14	14-15	15-16
<b>Stilling</b>									
Førskolelærer		■	■	■	■	■	■		
Assistent		■	■	■	■	■	■	■	■
Assistent		■	■	■	■	■	■	■	■

Avdelingene har åpent 9 timer daglig og de fleste barna har opphold i over 8 timer. Det er 3 voksne til stede mellom 8.30 og 13.45 I dette tidsrommet skal møter og ordinære pauser avvikes. Tidsrommet med tre voksne er altså maksimalt fire timer og et kvarter.

Antallet ansatte på avdelingene reguleres av antall plasser. Antall plasser reguleres igjen av etterspørselen, barnas alder og arealnormen. Tradisjonell organisering har de siste 15 årene vært såkalte søskengrupper (0-6 år) eller mer aldershomogene grupper 0-3 og 3-6 år. Vi må være åpen for ulike organiseringer, noe vi også historisk har vist at vi er, sist ved å prøve ut en modell med 4 voksne på 12 barn under tre år. Under evalueringen av tiltaket konkluderte en med at modellen fungerer bra der arealene er i overkant av normen.

Aldersgrupper	Antall barn	Antall plasser	Antall voksne
0 – 3 år	9	18	3
0 – 3 år	12	24	4
0 – 6 år	ca.12*	18	3
3 – 6 år	18	18	3

Tabellen viser bemanning på de vanligste gruppesammensetningene i Hammerfestbarnehagene.

\* 6 barn over og 6 barn under 3 år. Kan også være for eksempel 4 barn over og 7 barn under 3 år.

Hammerfest kommunes bemanningsnorm er vanlig i store deler av landet. I enkelte kommuner/barnehager har man valgt å ha høyere bemanning, i andre lavere. Blant annet drives det enkelte steder avdelinger med 14 barn under tre år på 4 voksne. Kritikken mot en slik modell er at fokus på nok plasser og økonomi kan gå på bekostning av kvalitet og arbeidsforhold.

Økonomi, arealer, pedagogikk og derav kvalitet er sentrale begreper i debatten når bemanning vurderes. Det er ikke vanskelig å dokumentere og argumentere for at kvaliteten i barnehagen har sammenheng med voksentettheten. Debatten bør være en kvalitetsdebatt; hvilke barnehager ønsker kommunen å tilby, hvilken kvalitet etterspørres av brukere, hvilken kompetanse finnes samt effektiv bruk av personalressurser på kort og lang sikt. For å sikre kvaliteten i tilbudet må gjeldende bemanningsnorm betraktes som en minimumsnorm.

#### Vi vil:

- ✚ Satse på kvalitet ved å videreføre gjeldende bemanningsnorm som en minimumsnorm.
- ✚ Videreføre ordningen med to førskolelærere på minimum halvparten av avdelingene.
- ✚ Gjeninnføre stillingsressurs som kjøkkenassistent i barnehagene.

## 5.2 Fokusområde: Rekruttering og stabilisering

### Status, utviklingstrekk og utfordringer:

Hammerfest kommune har i mange år hatt god rekruttering av førskolelærere til stillingene som pedagogisk leder og førskolelærer. Antallet søkere til ledige stillinger går nå jevnt nedover fra år til år og er så lav at det er problemer med å få tilsatt tilstrekkelig antall førskolelærere med påkrevd kompetansen. Dette går ut over kvaliteten i tilbudet.

Et positivt fokus på barnehager og kvalitet gjorde at kommunen valgte å være lønnsledende i forhold til mange kommuner både i vårt nærrområde og i landet for øvrig. År med gode rekrutteringstiltak ga økt stabilitet i personalgruppene. Sakte har situasjonen endret seg og vi har i dag problemer med å få nok søkere til ledige stillinger. Utfordringene fremover vil være både å øke rekrutteringen og sikre stabilisering i pedagogstillingene gjennom virkemidler knyttet til lønn, kontakt med høyskoler og ikke minst bolig.

Assistentgruppen omfatter både ufaglærte og fagarbeidere. Hammerfest kommune har 6 lærlinghjempler til en hver tid. Utbyggingen av Snøhvit har ført til lav arbeidsledighet (2,6 % i mars 06)) blant ufaglærte, og kampen om arbeidskraft er blitt større de siste årene. Færre søkere til stillinger og lavere lønn enn konkurrerende bedrifter i markedet har ført til at barnehagesektoren har fått en stor utfordring i rekrutteringsarbeidet.

Heller ikke rekruttering til ledige styrerstillinger er lett. Vi er i dag avhengig av intern rekruttering fordi få eller ingen søker utenfra. Vi må derfor være flinke å bygge opp kompetanse hos, og belønne de som tar belastningen med å være stedsfortredere slik at den viktigste rekrutteringskilden til styrerstillinger sikres. Samtidig må vi ha konkurransedyktige lønnsvilkår for å kunne rekruttere til lederstillinger.

Kunnskapsdepartementet har satt et mål om at 20 % av bemanningen i barnehagene skal være menn. Rekruttering av menn til barnehagen har vært tema i mange år, også her i kommunen. En personalgruppe som gjenspeiler samfunnet for øvrig mtp kultur kjønn og alder, har mange fortrinn både i forhold til foreldre, barn, pedagogikk og arbeidsmiljø. Hammerfest kommune har tidvis hatt mange menn i barnehagene, men rekrutteringen har sviktet også her de siste årene, bl.a. som følge av et strammere arbeidsmarked. Det er derfor en utfordring å styrke bemanningen med flere menn, og finne virkemidler som kan bidra til dette, eksempelvis samle menn på samme avdeling.



#### **Vi vil:**

- ✚ Aktivt rekruttere førskolelærere fra høgskolene i Nord-Norge og i Alta spesielt.
- ✚ Rekruttere studenter i praksis fra utdanningen i Alta og andre høgskoler i Nord-Norge.
- ✚ Igangsette tiltak for å rekruttere barnehageassistenter og fagarbeidere
- ✚ Aktivt rekruttere lærlinger i barne- og ungdomsarbeiderfaget.
- ✚ Vurdere lønnspolitiske rekrutterings- og stabiliseringstiltak gjeldende samtlige yrkesgrupper i barnehagesektoren.
- ✚ Kunne tilby kommunale gjennomgangsboliger til våre yrkesgrupper.
- ✚ Arbeide for en rekruttering som fremmer at personalgruppene gjenspeiler samfunnet for øvrig i forhold til bl.a. kjønn og kultur.

### **5.3 Fokusområde: Sykefravær**

Kommuneplanens delmål 3.3: *Et godt arbeidsmiljø med friske medarbeidere.*  
Retningslinjer: *Vi skal legge til rette for trivsels- og helsefremmende tiltak for medarbeiderne.*

*Sykefraværet skal ned på fylkesgjennomsnitt i 2007 og på landsgjennomsnitt innen 2010.*

**Status, utviklingstrekk og utfordringer:**

Problematikken knyttet til sykefravær er sammensatt og kompleks. Barnehagesektoren har de senere år drevet med systematiske tiltak for å forebygge sykefravær. Arbeidet har vært knyttet til både trivselsfremmende, fysiske, og individuelle tiltak. IA-tiltak har vært igangsatt innen gitte rammer. Til tross for dette arbeidet har sykefraværet samlet sett ikke gått ned / er igjen økende i sektoren.

År	Sykefravær
1995	7,7%
1997	11,7%
2000	18,0%
2003	17,7%
2004	12,7%
2005	13,2%
2006 pr. 3. kvartal	14,8%

*Tabellen viser utvikling i sykefraværet 1995 - 2005*

Barnehagesektoren gjennomførte prosjektet ”Kvalitet og stabilitet” for 5 år siden for å vurdere årsaker og tiltak knyttet til sykefravær. Her er noen av de viktigste funnene:

- sykefraværet øker med alder og fartstid
- kvinner har større fravær enn menn
- assistenter har større fravær enn førskolelærere
- korttidsfraværet er lavt
- langtidsfraværet over 16 dager er høyt
- stor turnover
- 96 % oppgir stor trivsel
- 20 % mener at arbeidsmiljøet ikke er tilfredsstillende og da særlig personlig utvikling, fysisk arbeidsmiljø, manglende tilbakemeldinger, mobbing, mangler ved forebygging av fravær og vikarordning
- 60 % sier at fraværet ikke er til ”å leve med”.

For å få ned fraværet gjennomførte barnehagene mange av tiltakene som er beskrevet under IA før Hammerfest kommune innførte dette. Barnehagene har også i mange år hatt fokus på ergonomi og har etter hvert fått en bra standard på dette i forhold til hva som er mulig å få til. Manglende fokus på utvikling av hjelpemidler til sektoren og byggenes utforming er utfordringer vi står overfor. Resultatene i undersøkelsen, samt forslag til en rekke tiltak, ble presentert i KOU, AMU og i toppledergruppa.

Et annet sentralt forhold som påvirker sykefraværsprosenten, er at vi har en kjønns- og alderssammensetning som betyr at mange er kvinner i fertil alder. Dette genererer en del sykefravær relatert til svangerskap og barns sykdom. En oversikt over alderssammensetning i barnehagene viser i hvert fall at barnehagen ikke er en arbeidsplass man i særlig grad alderspensjoneres fra.

## Alderssammensetning blant personale i kommunale barnehager:

Antall / Alder	18-26 år	27-36 år	37-46 år	47-56 år	57-67 år	Sum
Sum	18	43	32	8	6	107

Tallene i tabellen viser en alderssammensetning som er den samme som for 6 år siden. Alderssammensetningen er tilnærmet den samme i private barnehager.

## Sykefraværet har også en økonomisk side:

Utgifter /inntekter	2001	2003	2005
Sykevikar	1.801.000	1.574.000	895.000
Kjøp hos Adecco	0	1.607.000	1.488.000
Lønn svangerskap	960.000	612.000	1.442.000
Utgifter til sammen	2.761.000	3.793.000	3.825.000
Refusjon sykepenger	1.871.000	2.824.000	2.379.000
Refusjon svangerskap	985.000	1.005.000	1.377.000
Inntekter til sammen	2.856.000	3.436.000	3.756.000
Netto	- 95.000	357.000	69.000

Tabellen viser utgifter til vikarer i kommunale barnehager samt refusjoner i samme periode.

Tabellen viser gjennom kostnadsbildet en hel del om fraværet:

- Tabellen viser ikke bare kostnadene med sykefravær, men også ved sykt barn, permisjoner, svangerskap, avspasering, ferie, kursvirksomhet o.a.
- Den viser en jevn stigning i både utgifter og refusjoner.
- Den viser at nettoutgiftene til vikar er kun 69 000 på hele sektorens ca. 100 ansatte. Når vi vet at arbeidsgiverperioden er på 16 dager ved langtidssykmeldinger sier det noe om mange dager med underbemanning.
- Samlede vikarutgifter tilsvarer nesten kostnaden med to assistenter i 100% stilling per barnehage, 67% stilling – 174 dager per avdeling eller 58 dager fravær per ansatt i året.

Tabellen sier ikke noe om antallet nye vikarer/voksne i barnehagen, kvaliteten på disse eller kvaliteten på barnehagetilbudet, men som eksempel kan nevnes en barnehage i løpet av fire måneder hadde over 20 forskjellige vikarer inne.

Endringer i rammebetingelsene i barnehagene de siste 10 - 15 årene har bidratt til en forringing av barnehagens rammer på endel områder. Likevel har barnehagene i Hammerfest de siste ti årene arbeidet løsnings- og brukerorientert, - takket være utviklingsrettede medarbeidere i alle ledd. Dette er utvilsomt positivt for brukerne av tjenesten vår og for barnehagenes kvalitetsutvikling. De økte kravene til fleksibilitet og kvalitet har medført en del nye oppgaver for personalet, uten at det er tilført mer ressurser. Dette kan ha hatt noen negative konsekvenser og økt sykefravær kan være en av dem.

- fastvikarressursen har blitt redusert – tilsvarer samlet 26 uker
- ferieuke innført. (11 uker). I en barnehage med 11 ansatte ekskl. styrer utgjør dette over kr. 100 000,- i vikarutgifter.
- renholdsstilling har blitt redusert – tilsvarer samlet 6 uker
- ressurser til å avholde kontaktmøter med foreldrene på kveldstid er fjernet – tilsvarer samlet 4 uker
- ressursen til personalmøter er redusert – tilsvarer samlet 11 uker
- vaktmesterstillingene er sentralisert, færre tjenester utføres i barnehagene, tilsvarer samlet 2 uker

- seksåringene har begynt i skolen slik at barnegruppen har blitt yngre
- grensen for når barna regnes for over tre år er senket
- nye arealberegninger gav flere plasser på 90-tallet

Til sammen utgjør disse endringene, som har kommet gradvis, en betydelig stillingsressurs - tilsvarende 60 uker i en vanlig stor barnehage. Kan dette i noen grad ha bidratt til økningen i sykefraværet fra 1995 frem til i dag? Sykefraværet har mange kostnader. Vikarutgifter er iøynefallende, men de problemer dette medfører for de som rammes, arbeidsplassene, samt den forringede kvaliteten på tjenestene våre krever en innsats.

#### Vi vil:

- ✚ Gjennomføre forsøk med økt grunnbemanning i en del barnehager for å måle om sykefraværet går ned.
- ✚ Sammen med personalavdelingen og bedriftshelsetjenesten utvikle og prøve ut nye tiltak for å oppnå større grad av langtidsfriske medarbeidere.
- ✚ Utvide den faste vikarstillingen i barnehagen fra 50 % til 100 %.
- ✚ Personalmøter på kveldstid som i dag avspaseres med ca. en uke per ansatt betales ut i sin helhet for å redusere avspasering til et minimum.

#### 5.4. Fokusområde: Kompetanse

Kommuneplanens delmål 3.5: *Medarbeidere med riktig kompetanse som står for en effektiv drift.*

Retningslinje: *Kommunen skal være en attraktiv arbeidsplass der både kvinner og menn kan får brukt sin kompetanse og erfaring og få oppfylt sine karriereønsker i livets ulike faser.*

*Medarbeiderne skal jevnlig gis nødvendig opplæring/kompetanse for å løse sine oppgaver, og vi skal legge til rette for, og oppmuntre til etter- og videreutdanning.*

#### Status, utviklingstrekk og utfordringer:

Kompetanseutvikling foregår på ulike plan og i ulike sammenhenger, deriblant kontinuerlig i det daglige arbeidet gjennom introduksjon, veiledning, samarbeidsmøter og prosjekter. Vi har i tillegg faste personalmøter på kveldstid og fem planleggingsdager i året som vies til faglig utvikling.

Utover dette har sektoren lang erfaring med felles opplæringsplaner på kommunalt og regionalt nivå. Vi har de siste 10 årene deltatt i et regionalt samarbeid gjennom RSK, og på den måten sikret innflytelse og deltagelse i både etter- og videreutdanning for alle yrkesgrupper i sektoren. Samarbeidet har i sterk grad bidratt til systematisk og målrettet kompetanseheving innen relevante tema og fagområder. Ordningen er rimelig, og en del av tiltakene ville ikke vært mulig å realisere på kommunenivå. Kompetanseforum Vest-Finnmark, også et resultat av regionalt samarbeid, tilbyr opplæring i tema som er rettet mot ledernivå. Her tilbys etter- og videreutdanning og lederne fra barnehagene benytter seg av tilbudene. I tillegg til all kompetanseutviklingen som skjer i den enkelte barnehage, vurderer arbeidsgruppa det som viktig at en viderefører det regionale samarbeidet.

Et sentralt spørsmål er hvilken kompetanse vi har bruk for i barnehagen. Utover at barnehageloven setter en standard når det gjelder pedagogisk utdanning for lederne, er det opp til barnehageeier å vurdere øvrig kompetansenivå. Erfaringer viser at det er en styrke å ha førskolelærere



med videreutdanning innen spesialpedagogikk i hver barnehage. Ny rammeplan stiller også pedagogiske krav innen en rekke andre områder, hvilket gjør det aktuelt å tilføre barnehagene ny formalkompetanse innen flere felt. Arbeidsgiver må i større grad stimulere til slik utdanning, og samtidig vurdere lønnskompensasjon.

I en del sammenhenger tilsettes det pedagoger med andre fagutdanninger, deriblant barnevernspedagoger, i førskolelærerstillinger. Sektoren erfarer at andre fagutdanninger kan tilføre barnehagene relevant kompetanse og ønsker å videreføre en slik rekrutteringspraksis.

Barnehagene har i dag en hel del assistenter med lang praksis og høy realkompetanse. Faglig holder mange av disse et nivå som tilsvarer de forventningene vi har til en fagarbeider. Vi bør arbeide for et system som motiverer disse enten til å avlegge fagbrev eller verdsette realkompetanse lønnsmessig.

#### **Vi vil:**

- ✚ Videreføre og utvikle samarbeidet i RSK gjeldende felles opplæringsplaner i sektoren.
- ✚ Fortsatt benytte Kompetanseforums opplæringstilbud rettet mot ledere.
- ✚ Benytte lønnspolitiske retningslinjer i arbeidet med å utvikle alternative karrieremuligheter.
- ✚ Etablere en lønnspolitikk hvor relevant kompetanse kan gi lønnsuttelling.
- ✚ Oppfordre og legge til rette for at assistenter tar fagbrev.

## **Del 6. SAMARBEID OG MEDVIRKNING**

Kommuneplanens delmål 1.7 retningslinje: *Vi skal ha tverrfaglig samarbeid i kommunen og overfor eksterne samarbeidspartnere.*

Barnehagene forplikter seg til samarbeid med barn og foreldre, andre kommunale tjenester og andre ulike aktører både i og uten for kommunen. Et bredt samarbeid er grunnlag for legitimitet, anerkjennelse, utvikling og vekst.

### **6.1 Fokusområde: Informasjon, medvirkning og samarbeid med foreldre**

#### **Status, utvikling og utfordringer:**

Brukermedvirkning er en av forutsetningene for kvalitative gode tjenester.




Barnehageloven fokuserer på brukernes rett til medvirkning og setter en standard for arbeidet. Dette skjer både på det uformelle planet i hverdagen og gjennom bruk av formelle organer / faste møter. Barnehagene og sektoradministrasjon etterstreber å følge de bestemmelsene og fastlagte rutineene som gjelder for samarbeid og medvirkning både sammen med enkeltbrukere og foreldrene som gruppe. Det er også utviklet ulike verktøy for brukerundersøkelser som benyttes jevnlig i samtlige barnehager.

Arbeidsgruppen er opptatt av at dagens praksis med tanke på samarbeid og medvirkning videreføres og utvikles gjennom gode rutiner og utarbeiding av nye årsplaner. Det vises for øvrig til fokusområde vedr. kvalitetsarbeid.

Riktig og tilstrekkelig informasjon er viktig som grunnlag for samarbeid mellom administrasjon, barnehage og brukere av tjenesten. Informasjonen gis både muntlig og skriftlig, og det er nødvendig at en benytter ulike kanaler. Foreldre gir uttrykk for at aktiv bruk av hjemmeside /internett og mail er gode og effektive verktøy ved siden av det daglige møtet.

Styregruppa arbeider for tiden med ideen om et avisbilag/info.folder som skal bidra til å spre informasjon om sektorens tjenester og styrke barnehagenes omdømme.

**Vi vil:**

-  Videreføre og utvikle samarbeid med foreldre samt rutiner for medvirkning.
-  Sikre at barnehagenes hjemmesider er informative og til en hver tid oppdaterte.
-  Sammen med private barnehager produsere en informasjonsfolder for å profilere barnehagesektoren.

## **6.2 Fokusområde: Samarbeid med private barnehager**


### **Status, utviklingstrekk og utfordringer:**

Kommunale og private barnehager i Hammerfest har i alle år hatt ulike former for driftssamarbeid. Styrermøtene har i hovedsak vært felles, hvilket har bidratt til at barnehagene både driftsmessig og på utviklingssiden har hatt mye av det samme fokuset. Private og kommunale barnehager deltar på lik linje i felles regionalt kompetansehevingsprogram, og dette bidrar også til å styrke fellesskapet.

Elementer av konkurranse mellom barnehager har i en del sammenhenger bidratt til diskusjoner og vekst.

Private barnehager har levd med uforutsigbar økonomi, og dette forholdet har vært et sentralt tema mellom administrasjon, politikere og private barnehager. Ny forskrift om likeverdig behandling er i ferd med å standardisere driftstilskuddordningen, og vil forhåpentligvis gjøre at dialogen mellom kommune og private kan dreie seg om andre viktige områder fremover. Arbeidsgruppen mener at det er viktig å videreføre og utvikle gjeldende samarbeidsformer mellom private og kommunale barnehager samt administrasjon.

**Vi vil:**

-  Faste samarbeidsformer mellom private og kommunale barnehager og administrasjon videreføres og utvikles.

## **6.3 Fokusområde: Samarbeid med andre kommunale tjenester**

### **Status, utviklingstrekk og utfordringer:**

Kommunen har samlet sett ansvar for at de ulike tjenestene for barnefamiliene er godt koordinert, og at tjenestene representerer et felles verdisyn over for barn og foreldre.

Dette krever helhetlig tenkning og tverrfaglig samarbeid. Barnehageloven trekker særlig frem barnehagesektorens samarbeid med grunnskole, barneverntjeneste, helsestasjon og PPT som viktig.

Når det gjelder dagens samarbeid mellom barnehage og grunnskole, er dette til dels knyttet til lokale samarbeidsprosjekter mellom barnehager og skoler som er lokalisert i samme nærområde. Praksis på dette området må konstateres å være varierende.

Barnehagene har ofte avtaler om lån av gymsal i skoler.

Videre foregår det et formalisert samarbeid om skolebegynnere, men dette oppfattes som til dels uklart. Arbeidsgruppa anbefaler derfor at administrasjonen tar initiativ til å gjennomgå samarbeidsrutinene gjeldende skolebegynnere med mål om å utforme et nytt program og en bedre praksis.

Samarbeidsforumet "Tverrfaglig forum" ble etablert tidlig på 90-tallet med mål om nærmere samarbeid mellom skoler /barnehager og helsestasjon, barneverntjeneste og PPT. Forumet utspilte etter hvert sin opprinnelige rolle, og opphørte til slutt. En konstaterer i dag en åpnere dialog mellom de ulike tjenestene og barnehagene, men samtidig gis det med jevne mellomrom uttrykk for mangel på samarbeid.

Sentrale tilskuddsordning som gjelder minoritetsspråklige barn i barnehage har som målsetting å forbedre minoritetsspråklige barns språkforståelse og øke forutsetningene for deltakelse i samfunnets forskjellige arenaer. Delmålene er å rekruttere flere minoritetsspråklige barn til barnehagene og å bidra til en helhetsorientert innsats mellom de forskjellige relevante tjenester og etater.

Lokalt ser vi bl.a. utfordringer som knytter seg til tilpasset tilsyn for barn mens mødre skal delta i språkundervisning, og lav søknad på barnehageplass. På bakgrunn av dette mener vi at et tettere samarbeid mellom sektor for skole/ voksenopplæring / helsesøstertjenesten og sektor for barnehage kan bidra til at en i større grad oppfyller sentrale gitte mål.

Arbeidsgruppa foreslår at det tas et initiativ for å vurdere om det er behov for samarbeid satt i system et par ganger i året.

Barnehagene har fra tid til annen besøk av musikk- og teaterfolk fra ulike hold. Dette er nesten alltid en suksess. Hammerfest kommune har en veletablert kulturskole. Fra barnehagens side er det ønskelig med et formalisert samarbeid med kulturskolen der vi finner en løsning som medfører at kulturskolen kan gi et tilbud til barna, særlig innenfor områdene musikk og teater. Vi ser for oss at dette samtidig kan være med på å øke kompetansen og fokuset i barnehagen på disse områdene.

#### **Vi vil:**

- ✚ Sammen med sektor for skole ta initiativ til å gjennomgå samarbeidsrutinene gjeldende skolebegynnere med mål om å utforme et nytt program.
- ✚ Ta initiativ til å kartlegge om det er behov for et mer systematisk samarbeid mellom barnehager, helsestasjon, barneverntjeneste og PPT.
- ✚ Inngå samarbeid med kulturskolen som innebærer økt musikk- og teateraktivitet i den enkelte barnehage.
- ✚ Sammen med sektor for skole/voksenopplæring og helsesøstertjenesten arbeide tettere for i større grad å kunne oppfylle sentrale mål om minoritetsspråklige barn i barnehage.

#### **Del 7. ØKONOMI**

Kommuneplanens delmål 3-6: *kommunen skal produsere effektive, moderne og forutsigbare tjenester.*

Kommuneplanens delmål 3-10, retningslinje: *medarbeidernes kompetanse skal utvikles og vedlikeholdes slik at vi alltid har gode plan-, budsjett- og regnskapsrutiner, og at vi kan utnytte budsjetterings- og økonomistyringsverktøy optimalt.*

I dette kapitlet presenteres det en del fakta knyttet til kostnader ved barnehagedrift, deriblant redegjøres det for hvilke forhold som påvirker kostnadsbildet. Innholdet vil ikke gi et uttømmende bilde av økonomien knyttet til sektoren, men er ment å gi tilstrekkelig innblikk i temaet med tanke på mulighet for utdypende tiltak.

Rapporten *Samfunnsøkonomiske konsekvenser av ferdighetsstimulerende førskoletiltak, 2006*, redegjør for hvordan tiltak rettet mot barn i tidlig alder er samfunnsøkonomisk gunstig. Analysen viser at effektene av ferdighetsstimulerende førskoletiltak gjør at det for hver krone investert vil være brutto gevinster på 1,4 -4,5 kroner, mao til dels betydelig gevinst sett i forhold til investeringen. Samfunnsøkonomiske forhold som presentert her, påvirker ikke den daglige drift eller innhold i barnehagene, men perspektivet er likevel viktig å ta med i en økonomisk vurdering av sektoren.



Barnehagereformen har påvirket det økonomiske bildet gjennom en vesentlig økning av statstilskuddet, innføring av forskrift om likeverdig behandling av kommunale og private barnehager og utbetaling av skjønnsmidler som stimulans for kommunene i arbeidet med reformen.

## 7.1 Fokusområde: Kostnad, effektivitet og kvalitet

### Status, utviklingstrekk og utfordringer:

Hammerfest kommune driver for tiden 8 kommunale barnehager, og har tilskuddsplikt til 5 ikke-kommunale barnehager. Brutto er budsjett i 2006 på 56 mill. og med 44 mill. i inntekt er netto driftsutgifter på 12 mill. eksklusiv tekniske utgifter.

Begrepene kvalitet og effektivitet er sentrale i driften av barnehager. Begge begreper er relative, og målet må være at en har fokus på effektivitet uten at det går på bekostning av kvalitet.

Kvalitetsbegrepet defineres ulikt. Barnehageloven setter til en viss grad standard for barnehagetilbudet, og eier er forpliktet til å sikre kvalitet i tilbudet. Utover et kvalitativt godt og tilpasset innhold, påvirkes kvaliteten av ulike faktorer; bemanning, kompetanse, organisering, gruppestørrelser, fysiske forhold og andre faktorer.

Begrepet effektivitet kan knyttes til daglig drift og menneskelige forhold, men oftest relateres effektivitet til økonomi. Kostnadseffektivitet i barnehagetjenestene måles blant annet i Kostra. Imidlertid er det viktig å bruke slike måleredskaper sammen med faglig skjønn, slik at effektivitet ikke går på bekostning av den kvaliteten en ønsker å oppnå.

En del forhold som påvirker kostnadene:

- Lønnsutgifter  
Lønnsnivået generelt og lokalt har stor påvirkning på lønnsutgiftene. Pr. i dag er lønnsnivået lokalt stort sett det samme som i sammenlignbare kommuner for assistenter, fagarbeidere og førskolelærere. Det er etter hvert blitt en del ulik avlønning av ledere fra kommune til kommune og Hammerfest har høyere avlønninger enn noen, og lavere enn andre.

Ansienniteten påvirker også lønnsnivået, og stabilitet / lang praksis blant ansatte er utslagsgivende.

- **Bemanningsnorm**  
Barnehagesektoren følger den bemanningsnormen som er vanligst, det vil si 1 voksen pr 6 plasser og 1 styrer for hver barnehage. Evt. endringer i bemanningsnormen gir utslag for driftsutgiftene.
- **Driftsnivå**  
Størrelse på ressurser til daglig drift utgjør prosentvis en liten del av budsjettet for den enkelte virksomhet. Det er lokalt utarbeidet nøkkeltall for de fleste driftsposter hva angår kostnadsbehov pr. barn / medarbeider.  
Teknisk budsjett utgjør 6 % av driftsutgiftene, og utgiftene fordeles også her etter en fordelingsnøkkel i forhold til tjenester.
- **Netto og brutto areal**  
Store fleksible leke- og oppholdsarealer gir mulighet for varierende sammensatte barnegrupper og maks antall barn pr avdeling. Tilstrekkelig brutto areal og funksjonelle lokaler virker positivt på arbeidsmiljø og sykefravær.
- **Antall barn**  
Så lenge det gis statstilskudd pr barn, får antall barn pr gruppe utslag for inntektene.
  - **Barnas alder**  
Barn over 3 år utløser ca. halvparten så stort statstilskudd som barn under 3 år.  
Beregning av kostnader totalt sett viser at barn under 3 år medfører ca. 3 ganger så store kostnader som barn over 3 år.
- **Barnehagebyggets standard – tekniske utgifter**  
Nyere og renoverte bygg med enøk tiltak gir lavere tekniske utgifter.
- **Barnehagens totale størrelse**  
Barnehagens størrelse (antall avdelinger / barn) kan ha betydning for kostnadsnivået totalt sett, men forutsetter en del betingelser i forhold til bygning, ledelse og organisering.

### Kostratall 2005

Utvalgte kostratall	Hammerfest	Gjennomsnitt Finnmark	Gjennomsnitt landet utenom Oslo
<b>Prioritering:</b>			
Andel barn 1-5 år med barnehageplass	90,3	81,8	76,1
Andel barn 1-2 år med barnehageplass i forhold til innbyggere 1-2 år	83,4	68,6	53,2
Andel barn 3-5 år med barnehageplass i forhold til innbyggere 3-5 år	95,3	89,7	90,9
Andel barn 0 år med barnehageplass i forhold til innbyggere 0 år	18,5	7,5	3,5
Netto driftsutgifter pr innbygger 1-5 år i kroner	19174	15524	10258
<b>Produktivitet:</b>			
Korrigerte oppholdstimer pr årsverk i kommunale barnehager	11302	10266	11236
Korrigerte brutto driftsutgifter i kroner pr barn i kommunal barnehage	36	37	37
Korrigerte brutto driftsutgifter funksjon 201 "opphold og stimulering" pr korrigert oppholdstime i kommunale barnehager	27	30	30

Tabellen viser at

- Kommunen har svært høy barnehagedekning og at dette gjenspeiler en høy etterspørsel. Kommunen har for tiden spesielt høy dekningsgrad innen aldersgruppen 1-2 år sammenlignet med andre kommuner. Dette skyldes at veksten i barnetallet primært har vært i denne aldersgruppen. Kostra viser også at dekningsgraden av barn

- 0 år er relativ stor i forhold til gjennomsnittet.
- Barnehagedriften medfører høye netto driftsutgifter pr innbygger 1-5 år, og dette skyldes flere forhold: Høy prosentvis dekning gir i seg selv økning pr. innbygger. Hovedårsaken er likevel at barnehagene for tiden er fylt opp med en høy andel 1-2 åringer, hvilket øker kostnadene vesentlig gjennom større voksentetthet og redusert inntekt. Videre har kommunen inntil i år valgt å ha lavere foreldrebetaling enn maksimalpris. Statlige skjønnsmidler som ble tildelt sektoren siste halvår 2005 er også utslagsgivende. Disse ble brukt til nye barnehageplasser, samt bygningsmessige utbedringer. Teknisk drift kommer ut med relativt høye utgifter sammenlignet med andre kommuner, og dette antas også å være en medvirkende årsak til nivået.
  - Imidlertid viser tabellene knyttet til produktivitet at vi ligger over gjennomsnittet i antall oppholdstimer i forhold til årsverk, og videre at brutto driftsutgifter under funksjon 201, opphold og stimulering i kommunale barnehager er lavere enn snittet. Dette samlet sett viser høy produktivitet.

Ovenstående faktorer samt kostra-tall sier noe om driftskostnader generelt og kostnadsnivå spesielt. Både sektornivå og styrere har et aktivt forhold til hvordan en barnehage skal drives effektivt. På en del områder drives de enkelte barnehagene med lave kostnader, mens andre forhold drar opp kostnadene; stor andel små barn, høyt sykefravær, en del bygningsmessige mangler, konkurransedyktig lønn.

Utfordringene knyttet til dette er flere, og arbeidsgruppa foreslår et eget "økonomiprojekt" som inneholder analyser og vurderinger av kostnader, kvalitet og effektivitet samt kompetanseheving. Et slikt tiltak forutsetter deltagelse fra økonomiavdelingen, sektoradministrasjon og barnehagestyrere.

#### **Vi vil:**

- ✚ Initiere et økonomiprojekt som inneholder analyser og vurderinger av kostnader, effektivitet og kvalitet samt kompetanseheving.

## **7.2 Fokusområde: Statstilskudd / Rammefinansiering**

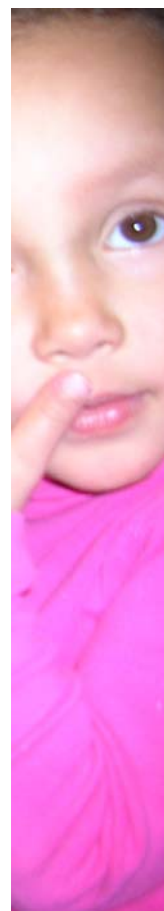
### **Status, utviklingstrekk og utfordringer:**

I motsetning til de fleste andre kommunale oppgaver, ytes det fortsatt særtilskudd til barnehagedrift som følge av at tjenesten ikke er fullt utbygd på nasjonalt nivå. Dette forholdet innebærer at sektoren mottar statstilskudd pr barn det til enhver tid gis plass til i barnehage.

Regjeringen har i forslag til statsbudsjett 2007 foreslått rammefinansiering i 2009. Det er for tidlig å vurdere konsekvensene av en slik overgang. En kan anta at kommunens tilskuddsramme vil bli en del mindre enn dagens stykkprisfinansiering. Et annet forhold er at det forventes et enklere byråkrati enn i dag hvor det brukes mye ressurser på å beregne, søke og forvalte særtilskuddene.

Når forventet rammefinansiering innføres i barnehagesektoren vil inntektsnivå for den enkelte barnehage stabiliseres.

Ved midlertidig overkapasitet i en barnehage vil det da være tapt foreldrebetaling som gir inntektssvikt. Selv om foreldrebetalingen kommer ned på maksimalpris vil tap av denne for en periode gi negative utslag. Det er derfor et behov for å vurdere tiltak som sikrer den enkelte barnehage kompensasjon.



### **7.3 Fokusområde: Økonomisk likebehandling av private og offentlige barnehager**

#### **Status, utviklingstrekk og utfordringer:**

Etter at forskriften om økonomisk likeverdig behandling av private og offentlige barnehager ble innført i 2004, har de private barnehagene i Hammerfest fått det kommunale tilskuddet beregnet etter kostnadsdekningsprinsippet. Denne beregningsmåten har gitt ulike tilskudd til de enkelte barnehagene, og det har vært vanskelig å forutsi tilskudd for kommende år. Flere barnehageeiere har vært lite tilfredse med beregningsmåten grunnet mangel på forutsigbarhet. Sektoradministrasjonen vurderer også beregningsmåten som komplisert og svært arbeidskrevende.

En del kommuner har valgt å vedta stykkprisfinansieringsprinsipp som grunnlag for beregning. En slik ordning vil gi økt forutsigbarhet for eierne, og er mindre arbeidskrevende. Imidlertid må en ved en eventuell overgang være sikker på at forskriften ivaretas fullt ut. Etter kontakt med en del andre kommuner, har vi ikke klart å finne noen som praktiserer en enkel og god løsning for kommunal beregning og som samtidig er trygg på ivaretagelsen av forskriften.

Det har vært gitt signaler fra departementet om overgang til enhetskostnadsprinsippet. Vårt dilemma er hvorvidt det vil være tjenelig for alle parter å gå inn på et lokalt vedtak nå om ny beregningsmåte eller om en skal avvente sentrale forbedringer.

Arbeidsgruppa foreslår at en avventer tiltak.

**Del 8. Oversikt over hva VI VIL**

Alle vi vil-punktene i planen er samlet i følgende tabell med en tidsangivelse og kostnad. Når det gjelder kostnad, har en valgt å ikke fastsette eksakte kostnader, all den tid kostnadskrevende tiltak og prosjekter vil bli fremmet i budsjettsammenheng.

<b>Vi vil</b>	<b>Tidsangivelse og kostnad</b>
<b>Del 2 Barnehagetilbudet</b> <b>Full barnehagedekning:</b>	
2.1.1 Full barnehagedekning betyr tilstrekkelig antall plasser samlet i kommunen, tilbud om plass innen 3 måneder og primært tilbud i bydel/skoleopptaksområde.	Definisjonen legges til grunn i arbeidet for å nå full barnehagedekning i 2007 og fremover.
<b>Barnehagebehov og plasser:</b>	
2.2.1 Ha planberedskap for etablering /utbygging av inntil 180 barnehageplasser i planperioden, jfr. en evt. befolkningsvekst på 25%.	Starte planarbeidet i samarbeid med planavdelingen i 2007 i forbindelse med ny arealplan.
2.2.2 Gjennomføre en systematisk kartlegging av mulige tomter / arealer / bygninger som kan utnyttes til barnehageformål i de ulike bydelene i forbindelse med forestående arbeid med ny arealplan. Vurdere å avsette areal til fremtidig barnehageutbygging i forbindelse med fremtidige boligprosjekter.	Se forrige punkt.
2.2.3 Så langt som mulig følge prinsippet om tilbud om barnehageplass i barnets nærmiljø / skolekrets i forbindelse med utbygging.	Løpende.
2.2.4 Utarbeide funksjonelle tiltak, både praktisk og økonomisk, for å imøtekomme over- og underkapasitet i løpet av barnehageåret.	Tiltaket utredes i 2007. Kostnad vil avhenge av regjeringens økonomiske politikk for barnehageområdet
2.2.5 Vurdere større utbygging av Elvetun barnehage enn planlagt, og se utbyggingen i sammenheng med renovering av Elvetun skole	Planarbeidet er påbegynt i 2006. Kostnad for en 5.avdeling vil foreligge første halvår 2007.
2.2.6 I samarbeid med sektor for skole/oppvekst arbeide med en barnehagemodell tilpasset småstedene i kommunen. I denne forbindelse bør en vurdere etablering av Oppvekstsenter for barn 1-16 år der dette er hensiktsmessig.	Igangsette diskusjon i 2008.
2.2.7 I samarbeid med sektor for skole/oppvekst vurdere mulighet for ”fleksibel oppstart av skolebegynnere” som et virkemiddel for å sikre stabil kapasitet i barnehagene	Igangsette diskusjon i 2008.
<b>Ulike typer plasser:</b>	
2.3.1 Kartlegge behovet for barnehageplass på ettermiddag, natt og helg og eventuelt foreslå tiltak.	Kartleggingen foretas i 2007, med vurdering av tiltak i budsjett 2008. Medfører primært driftskostnader i form for lønn.
2.3.2 Styrke brukervedvirkningen gjennom systematiske brukerundersøkelser, jfr. balansert resultatmåling.	Velge felles verktøy i forbindelse med balansert resultatmåling.

<b>Barn med særskilte behov:</b>	
2.4.1 Utprøve en organisering hvor enkelte avdelinger i bydelene styrkes særskilt for aktuelle barn med nedsatt funksjonsevne.	Beslutter organisering i 2008. Kostnad innen egen ramme.
2.4.2 Vurdere ulike tiltak som kan stabilisere bemanning / kompetanse knyttet til barn med nedsatt funksjonsevne	Sees i sammenheng med forrige punkt.
<b>Del 3 Fysiske forhold</b>	
<b>Barnehagens utforming/ fremtidens barnehage.</b>	
3.1.1 Utarbeide vår egen "Modellbarnehage"	Prosjekt i 2007/08 i samarbeid med sektor for teknisk drift.
3.1.2 Utarbeide tekniske tilstandsrapporter /vurdere egnethet ved dagens barnehagebygg i forhold til "modellbarnehagen" og foreslå utbedringer av barnehagene med utgangspunkt i dagens standard og våre ønsker for en ideell barnehage.	Tilstandsrapportene utarbeides når modellen er utformet.
3.1.3 Forbedre rutiner for kontroll og vedlikehold av bygg.	Avklares med sektor for teknisk drift i 2007, jfr pågående omorganisering av vaktmestertjenesten
3.1.4 At barnehagen selv kan forvalte ressurser for mindre vedlikehold	Utrede muligheten mtp budsjett 2008, sees i sammenheng med forrige punkt.
3.1.5 At alle kommunale og private barnehager blir sertifiserte som Miljøfyrtårn.	Definere en målsetting om gjennomføring med miljøvernkonsulenten i 2007. Kostnader må beregnes særskilt.
<b>Lekeplasser og møteplasser:</b>	
3.2.1 Etablere avklarte ansvarsforhold for tilsyn og vedlikehold.	Ansvarsavklaring og skolering gjennomføres i samarbeid med teknisk sektor i 2007.
3.2.2 Sikre kommunal kompetanse innen utforming og sikring av lekeplasser.	Ansvarsavklaring og skolering gjennomføres i samarbeid med teknisk sektor i 2007.
3.2.3 Utvikle "modell-lekeplass" med kriterier for standard.	Jfr. punkt om modell-barnehage.
3.2.4 Vurdere mulighet og tiltak for utvidelse av uteareal ved enkelte barnehager.	Jfr. punkt om arealplanarbeid.
3.2.5 I samarbeid med kultursektoren "gjenoppdage" allerede etablerte møteplasser og kartlegge nye, felles møteplasser.	Arbeidet startes i 2008 i samarbeid med sektor for kultur og idrett.
<b>Del 4 Pedagogisk innhold</b>	
<b>Pedagogisk utviklingsarbeid:</b>	
4.1.1 Fortsette arbeidet med implementering av statlig rammeplan i barnehage gjennom utviklings-/ årsplanarbeid.	Løpende arbeid.
4.1.2 Stimulere til lokalt forsøksarbeid og prosjekter relatert til pedagogisk innhold.	Løpende arbeid.
4.1.3 Delta og bidra i RSK for å fremme felles utviklingsarbeid tilknyttet kvalitet og kompetanse i barnehagesektoren.	I hht samarbeidsavtale.
4.1.4 Prioritere innkjøp av digitale verktøy til bruk for barna og stimulere til kompetanseheving om temaet i barnehagene.	Kostnadsberegning etter prioritering, budsjett 2008.

<b>Kvalitetssystem:</b>	
4.2.1 Utvikle og ta i bruk et funksjonelt kvalitetssystem for barnehagesektoren gjennom innføring av balansert resultatmåling.	Ihht plan for innføring av balansert resultatmåling
4.2.2 Bidra til utvikling av et felles kvalitetssystem i regi v RSK.	Pågående samarbeidsprosjekt.
<b>Del 5 Personale</b>	
<b>Bemanning:</b>	
5.1.1 Satse på kvalitet og videreføre gjeldende bemanningsnorm som en minimumsnorm.	Løpende.
5.1.2 Videreføre ordningen med to førskolelærere på minimum halvparten av avdelingene.	Løpende.
5.1.3 Gjeninnføre stilling som kjøkkenassistent i barnehagene.	Fremmes i budsjett 2008. Lønnskostnad.
<b>Rekruttering og stabilisering:</b>	
5.2.1 Aktivt rekruttere førskolelærere fra høgskolene i Nord-Norge og i Alta spesielt.	Tiltak overfor høgskolene iverksettes fra vår 2007.
5.2.2 Rekruttere studenter i praksis fra utdanningen i Alta og andre høgskoler i Nord-Norge.	Jfr. forrige punkt.
5.2.3 Igangsette tiltak for å rekruttere barnehageassistenter og fagarbeidere.	Planlegge rekrutteringstiltakene i samarbeid med personalavdelingen i 2007. Evt kostnader fremmes i budsjett 2008.
5.2.4 Aktivt rekruttere lærlinger i barne- og ungdomsarbeiderfaget.	Planlegge rekrutteringstiltakene i samarbeid med personalavdelingen i 2007. Evt kostnader fremmes i budsjett 2008.
5.2.5 Vurdere lønnspolitiske rekrutterings- og stabiliseringstiltak gjeldende samtlige yrkesgrupper i barnehagesektoren.	Arbeid i forbindelse med lokale forhandlinger.
5.2.6 Arbeide for en rekruttering som fremmer at personalgruppene gjenspeiler samfunnet for øvrig i forhold til bl.a. kjønn og kultur.	Løpende
5.2.7 Kunne tilby kommunale gjennomgangsboliger til våre yrkesgrupper.	Tiltak utredes på kommunalt nivå, samarbeid med teknisk sektor i 2007.
<b>Sykefravær:</b>	
5.3.1 Gjennomføre forsøk med økt grunnbemanning i en del barnehager for å måle om sykefraværet går ned.	Planlegges i 2007, budsjett 2008. Høy lønnskostnad.
5.3.2 Sammen med personalavdelingen og bedriftshelsetjenesten utvikle og prøve ut nye tiltak for å oppnå større grad av langtidsfriske medarbeidere.	Arbeidet prioriteres tidlig i 2007.
5.3.3 Utvide den faste vikarstillingen i barnehagen fra 50 % til 100 %.	Vurdere utprøving innenfor egen budsjetttramme i 2007.
5.3.4 Personalmøter på kveldstid som i dag avspaseres med ca. en uke per ansatt betales ut i sin helhet for å redusere avspasering til et minimum.	Iverksettes med avsatte midler i budsjett 2007.

<b>Kompetanse:</b>	
5.4.1 Videreføre og utvikle samarbeidet i RSK gjeldende felles opplæringsplaner i sektoren.	Løpende i hht samarbeidsavtale.
5.4.2 Fortsatt benytte Kompetanseforums opplæringstilbud rettet mot ledere.	I hht samarbeidsavtale.
5.4.3 Benytte lønnspolitiske retningslinjer i arbeidet med å utvikle alternative karrieremuligheter.	Tiltak drøftes i forbindelse med lokale lønnsforhandlinger høst.
5.4.4 Etablere en lønnspolitikk hvor relevant kompetanse kan gi lønnsuttelling.	Jfr. forrige punkt.
5.4.5 Oppfordre og legge til rette for at assistenter tar fagbrev.	Tiltak i samarbeid med personalavdelingen, innen gitte rammer.
<b>Del 6 Samarbeid og medvirkning</b>	
<b>Informasjon, medvirkning og samarbeid med foreldre:</b>	
6.1.1 Videreføre og utvikle samarbeid med foreldre samt rutiner for medvirkning.	Løpende.
6.1.2 Sikre at barnehagens hjemmesider er informative og til en hver tid oppdaterte.	Løpende.
6.1.3 Sammen med private barnehager produsere en informasjonsfolder/avisbilag for å profilere barnehagesektoren.	Gjennomføres som prosjekt i 2007/2008 i samarbeid med informasjonsleder.
<b>Samarbeid med private barnehager:</b>	
6.2.1 Faste samarbeidsformer mellom private og kommunale barnehager og administrasjon videreføres og utvikles.	Løpende.
<b>Samarbeid med andre kommunale tjenester:</b>	
6.3.1 Sammen med sektor for skole ta initiativ til å gjennomgå samarbeidsrutinene gjeldende skolebegynnere med mål om å utforme et nytt program.	Arbeidet påbegynnes i januar 2007.
6.3.2 Ta initiativ til å kartlegge om det er behov for et mer systematisk samarbeid mellom barnehager, helsestasjon, barneverntjeneste og PPT.	Kartlegging i 2008.
6.3.3 Inngå samarbeid med kulturskolen som innebærer økt musikk- og teateraktivitet i den enkelte barnehage.	Arbeidet for å få etablert et formelt samarbeid fra 2008/2009.
6.3.4 Sammen med sektor for skole/voksenopplæring / helsesøstertjenesten arbeide tettere for i større grad å kunne oppfylle sentrale mål som minoritetsspråklige barn i barnehage.	Løpende.
<b>Del 7 Økonomi</b>	
7.1.1 Inkludere et økonomiprojekt som inneholder analyser og vurderinger av kostnader, effektivitet og kvalitet samt kompetanseheving.	Prosjekt som starter i 2008.

