



HAMMERFEST
KOMMUNE

Hammerfest kommune



Kultur og samfunn

Årsrapport

2012

Sammen for Hammerfest!

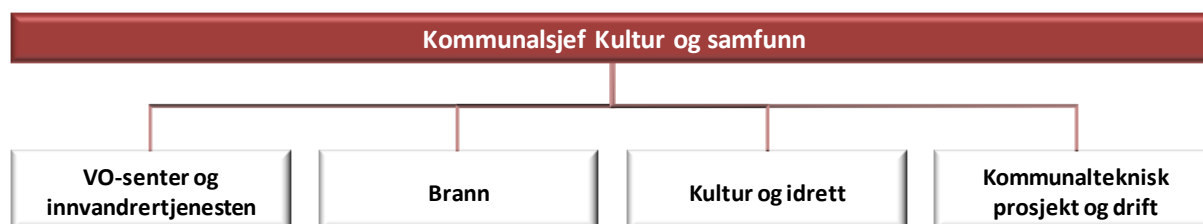


INNHOLD

INNHOLD	3
KULTUR OG SAMFUNN.....	4
VO-SENTER OG INNVANDRERTJENESTEN.....	8
KULTUR OG IDRETT	11
KOMMUNALTEKNISK PROSJEKT OG DRIFT.....	12
BRANN	14

KULTUR OG SAMFUNN

ORGANISASJONSKART



BESKRIVELSE AV VIRKSOMHETEN

Kultur og samfunn består av følgende virksomheter:

1. Voksenopplæringscenter og innvandrertjeneste
2. Brann og redning
3. Kultur og idrett
4. Kommunalteknisk prosjekt og drift

Sektoren har ansvar for en rekke prosjekter innen fysisk infrastruktur. Det gjelder bl. a. vann og avløp og utbygging av Mellomvannet boligfelt. Tilsvarende gjelder ansvar for vegvedlikehold og snøbrøyting.

Forebygging og utrykninger når behov for brann – og redningsoppgaver oppstår er oppgaver som er plassert i sektoren.

Bibliotekjenester, kulturtilbud til ungdom, herunder kulturskolen, kino, konserter og øvrige tilbud innen kultur som tilbys av Hammerfest kommune er også lagt under sektor for kultur og samfunn.

Ansvar for norskopplæring for flyktninger og arbeidsinnvandrere, bosetting og integrering ligger også her.

Bemanning	2007	2008	2009	2010	2011	2012
Årsverk				137,45	117,89	119,39

Antall årsverk har økt med 1,5 i løpet av 2012. Dette skyldes at ressurser som tilkallingsvikarer innen kultur og idrett er blitt omgjort til faste stillinger.

UTVIKLINGSTREKK

Dette er områder som der er satt mål på fra 2013, men ikke for 2012. Disse punktene er med her for å vise historisk utvikling.

Reduksjon bruk av overtid	2009	2010	2011	2012
Intern statistikk - virkning i hele tusen kroner				601

Lekasjeandel vannledningsnett	2009	2010	2011	2012
Intern statistikk				52 %

HMS, OVERTID OG AVVIKSMELDINGER

Sykefravær	2009	2010	2011	2012	Kvinner	Menn
1 - 3 dager		0,7 %	0,8 %	0,7 %	1,1 %	0,6 %
4 - 16 dager		1,7 %	1,7 %	2,3 %	3,3 %	1,8 %
17 - 40 dager		1,6 %	1,3 %	2,9 %	3,9 %	2,4 %
>= 41 dager		2,1 %	1,9 %	0,6 %	1,3 %	0,8 %
Totalt		6,1 %	5,7 %	6,5 %	8,3 %	5,7 %

Sykefravær	2009	2010	2011	2012	Avvik
VO-SENTER OG INVANDRERTJENESTE	5,00 %	7,70 %	6,70 %	6,20 %	✓ -0,30 %
KULTUR OG IDRETT		2,80 %	5,10 %	4,40 %	✓ -2,10 %
KOMMUNALTEKNISK PROSJEKT OG DRIFT		10,50 %	6,40 %	7,70 %	✗ 1,20 %
BRANN OG BEREDSKAP	6,80 %	5,60 %	4,60 %	8,60 %	✗ 2,10 %
Snitt		6,10 %	5,70 %	6,50 %	! 0,80 %

Overtid	2007	2008	2009	2010	2011	2012
Antall timer					9 732	7 615
I % av total arbeidstid					4,69 %	3,62 %

Avviksmeldinger	2007	2008	2009	2010	2011	2012
Nye saker					248	301
Sendt til saksbehandler					29	30
Tiltaksbehandles					46	35
Lukket					171	230
Avvist					2	6

SYKEFRAVÆR.

Sykefraværet har økt med 0,8 % poeng i 2012 sammenlignet med 2011. Det tilsvarer en økning på 14 %. Det er særlig legemeldt sykefravær fra 17 – 40 dager som har økt i perioden, men også egenmeldt sykefravær fra 4 – 16 dager viser en økning. Det er samtidig positivt at legemeldt sykefravær over 40 dager viser en reduksjon. Selv om sykefraværet har økt i sektoren samlet i 2012, er likevel sykefraværet fremdeles godt under gjennomsnittsnivået i Hammerfest kommune. Det utgjorde 9,5 % på årsbasis i 2012.

KOMMENTARER LEDIGE STILLINGER, OVERTID OG QM +.

Antall timer overtid er i 2012 blitt redusert med 2117 timer. Det utgjør 21,8 % i forhold til 2011. Årsaken til reduksjonen skyldes først og fremst opphør av avtale med Avinor med virkning f.o.m. 1.7.2011. Da avtalen var gjeldende, ble det benyttet en god del overtid for å utføre tjenestene. Etter at avtalen opphørte, har den delen av overtidsbruken falt bort.

Antall nye avviksmeldinger har økt med ca 20 % i 2012 sammenlignet med 2011. Tilsvarende har antall saker som er blitt lukket hatt en tilsvarende utvikling. Et større fokus på å melde avvik i QM+ er nok en viktig årsak til en slik utvikling.

ØKONOMI

Økonomi	R:2010	R:2011	R:2012	B:2012	Avvik
LØNN I FASTE STILLINGER	54 328	50 241	52 777	53 150	-373
VIKARER	2 952	3 153	3 214	3 517	-303
VARIABEL LØNN	17 215	14 975	13 231	12 937	294
SOSIALE UTGIFTER	9 723	7 529	10 322	8 999	1 323
KJØP AV VARER OG TJENESTER I TJENESTEP.	45 860	30 868	34 103	33 336	767
KJØP AV VARER OG TJENESTER UTENOM TJ.I	17 997	17 495	18 247	16 789	1 458
OVERFØRINGER	16 824	9 671	9 466	9 238	228
MERVERDIAVGIFT	4 953	3 523	3 713	2 337	1 376
FINANSUTGIFTER	23 705	29 473	30 804	30 226	578
Sum utgifter	193 558	166 928	175 877	170 529	5 348
SALGSINNTEKTER	-62 418	-57 676	-60 029	-61 883	1 854
REFUSJONER FRA STATEN	-14 096	-10 286	-10 462	-13 063	2 601
REFUSJONER SYKELØNN	-2 453	-1 915	-2 495	-2 505	10
REF. MERVERDIAVGIFT	-4 953	-3 523	-3 713	-2 337	-1 376
REFUSJONER FRA ANDRE	-3 412	-2 923	-4 091	-1 151	-2 940
OVERFØRINGER	-2 740	-2 975	-4 392	-4 650	258
FINANSINNTEKTER	-2 277	-1 802	-2 365	-525	-1 840
Sum inntekter	-92 349	-81 100	-87 547	-86 114	-1 433
Totalt	101 209	85 828	88 330	84 415 ✘	3 915

* Alle tall i hele tusen

Økonomisk status virksomhetene	R:2010	R:2011	R:2012	B:2012	Avvik
ADMINISTRASJON SAMFUNN OG UTVIKLING	662	-	-	-	!
VO-SENTER OG INVANDRERTJENESTE	12 684	15 223	13 863	12 050	✘ 1 813
PLAN OG UTVIKLING	15 931				!
KULTUR OG IDRETT	28 606	27 017	28 358	28 243	✘ 115
KOMMUNALTEKNISK PROSJEKT OG DRIFT	31 778	31 020	29 380	31 452	✓ -2 072
BRANN OG BEREDSKAP	11 548	12 568	16 728	12 671	✘ 4 057
Totalt	101 209	85 828	88 329	84 416 ✘	3 913

* Alle tall i hele tusen

KOMMENTARER TIL ØKONOMISKE RESULTATER.

Sektoren har et samlet merforbruk på kr. 3,9 millioner i 2012 sammenlignet med budsjett. Av dette utgjør pensjonskostnadene et negativt avvik på ca. kr. 1,3 millioner. Resten av avviket skyldes i hovedsak mindre salgsinntekter og statlige refusjoner/overføringer enn budsjettet.

MÅL OG MÅLOPPNÅELSE.

Fra og med 2013 er det innført mål og måloppnåelse på noen sentrale forhold, slik at disse vil bli gjenstand for en vurdering i forbindelse med årsrapporten for 2013.

Sentrumsprosjektet ble noe forsinket, men ble avsluttet i løpet av 2012. Det gjenstår noe asfaltarbeid som skal utføres i 2013. For vår del omfattet det først og fremst nye vann – og avløpsrør. Når det gjelder fjernvarmeprosjektet som skulle vært avsluttet samtidig som en del av Sentrumsprosjektet, ble det ikke ferdigstilt. Hammerfest Energi Varme forventer å ferdigstille det i løpet av vinteren 2013.

Mellomvannet boligfelt ble igangsatt i 2012 og skal etter fremdriftsplanen være ferdigstilt til den 15.08.13. Så langt er prosjektet i rute både når det gjelder fremdrift og økonomi. Det har vært noen utfordringer med hensyn til masser i feltet som er blitt løst underveis. I tråd med vedtak er overskuddsmasser blitt solgt til Polarbase.

Etter planen skulle brann og redning flytte midlertidig over i Risvågveien etter anskaffelsen av bygget. Imidlertid ble det valgt en løsning med brakker i påvente av at leietakere som hadde løpende leieavtaler med forrige eier skulle utløpe. I løpet av 2012 har noen funksjoner flyttet over i bygget.

Innvandring i form av bosatte flyktninger og arbeidsinnvandring har vært den viktigste bidragsyteren til vekst i folketallet i Hammerfest de siste årene. En slik vekst er nødvendig for å skaffe tilstrekkelig arbeidskraft til et stadig økende antall nye jobber som skapes i kommunen. Et vedtak om å bosette et visst antall flyktninger (25 pr. år) over en periode på 3 år er et positivt i så henseende.

Det har vært en målsetning å minske gapet mellom inntekter og kostnader når det gjelder de tilbudene som kommunen har innen kultur og idrett, samtidig som innholdet både skal være godt kvalitativt og mangfoldig. Vi ser at utviklingen i 2012 har godt i riktig retning når det gjelder å minske det økonomiske gapet. Også når det gjelder mangfold og kvalitet vurderer vi det som et positivt år.

SAMLET VURDERING OG UTFORDRINGER FREMOVER.

Sektoren har løst mange store oppgaver i 2012 på en tilfredsstillende måte og innenfor vedtatte rammer. Som eksempler kan nevnes Sentrumsprosjektet og Mellomvannet boligfelt, selv om sistnevnte ikke vil bli slutført før i 2013 og at vi først da kan trekke en endelig konklusjon.

Av større utfordringer som ligger foran oss vil arbeidet med å få på plass et renseanlegg på Rypklubben være svært viktig. Forberedende arbeid med å foreta sanering og nye tiltak i samsvar med hovedplan avløp er påbegynt.

Det gjelder både tiltak i Sturvannsområdet og sentrum, slik at kloakken midlertidig kan føres ut av indre havnebasseng, og inntil videre slippes urensset ut i sjøen.

Videre vil det være viktig fremover å gjennomføre arbeid med å flytte inntak for hovedvannkilden fra Inntaksdammen til Vestfjelldammen. Målet er å redusere risiko for isdannelse og oppfylle barrierekrav i forhold til eventuelle bakterier.

Vannforsynings situasjonen på Fuglenes er heller ikke tilfredsstillende, verken når det gjelder trykk eller volum. Det pågår derfor et arbeid med å planlegge et nytt høydebasseng som skal bli forsynt fra hovedvannkilden og som skal kunne ha et stort nok reservoar til å imøtekomme de behov som finnes i dette området.

En viktig årsak til at vi har en slik situasjon er økte krav til brannsikkerhet. Et eksempel er bygget som Bohus og Rema 1000 holder til i. Bygget er utstyrt med et sprinkelanlegg som krever et visst volum av vann for at det skal ha full effekt. Med dagens kapasitet er det ikke mulig å innfri et slikt krav uten å gjennomføre avbøtende tiltak.

En stadig økende aktivitet innen olje – og gasssektoren medfører at vi fortsatt vil være helt avhengige av innpendling av arbeidskraft. Derfor må det gjennomføres ulike tiltak som fører til økt tilflytting og bolyst. En god integrering og språkopplæring og utvikling av nødvendig infrastruktur er sentrale utfordringer som sektoren står overfor for å kunne legge til rette på disse områdene.

De gode økonomiske tidene i landet har medført økt etterspørsel etter noen yrkesgrupper/profesjoner. For vår del gjelder det tilgang på ingeniører som har vist seg å være en utfordring i 2012, noe som vi tror vil forsterke seg også i de nærmeste årene. Økt konkurranse legger et press på lønnsnivå, og som regel betales det betydelig bedre i det private næringslivet for denne typen jobber. I og med at flere medarbeidere som arbeider med slike arbeidsoppgaver vil gå av med alderspensjon de nærmeste årene vil det være en utfordring å rekruttere ingeniører innen vann og avløp.

VO-SENTER OG INNVANDRERTJENESTEN

BESKRIVELSE AV VIRKSOMHETEN

Hammerfest voksenopplæringscenter består av tre enheter:

- Voksenopplæringscenteret med ansvar for utdanningstilbud for voksne, så som norsk språkopplæring, introduksjonsprogram for flyktninger, grunnskole, spesialundervisning og yrkesrettede kurs.
- Innvandrertjenestens ansvarsområde er bosetting av flyktninger, introduksjonsordningen og oppfølging av flyktninger. Tjenesten driver informasjons- og veiledningsarbeid for innvandrere generelt.
- Bofellesskapet Nordlys er ansvarlig for bosetting og oppfølging av enslige mindreårige flyktninger.

Virksomheten hadde i 2012 totalt 33 stillingshjemler (inkludert deltidsstillinger), hvorav 18 ansatte ved voksenopplæringa, 6 ansatte ved innvandrertjenesten og 9 ansatte ved bofellesskapet Nordlys.

Bemanning	2007	2008	2009	2010	2011	2012
Årsverk			33,00	33,00	33,00	33,00

MÅL OG MÅLOPPNÅELSE

Enheterne samarbeider i forbindelse med planlegging, bosetting, oppfølging og opplæring av flyktninger og innvandrere i kommunen. I denne sammenheng samarbeider enhetene også med lokalt næringsliv, NAV, helsevesen, grunnskoler, Hammerfest videregående skole, Hammerfest eiendom, frivillige organisasjoner, idrettsliv og andre instanser.

Hovedmålsetninga er å gi den enkelte muligheten til å bli selvhjulpne og inkludert i skole, arbeid, bolig og lokalsamfunn.

Voksenopplæringscenteret

- Høsten 2012 hadde skolen totalt cirka 200 elever, hvorav 110 arbeidsinnvandrere som fikk norsk språkopplæring (dag- og kveldsundervisning).
- De øvrige elevene deltok i kommunens introduksjonsprogram (2-årig heldags kvalifiseringsprogram for flyktninger), grunnskoleopplæring for voksne, spesialundervisning og arbeidsrettede fagkurs.
- Skolen avviklet flere offentlige arrangementer i 2012, som musikk- og danseforestillingen "Både herfra og derfra" på AKS i juni, internasjonal lunsj for byens befolkning på AKS i oktober og internasjonal danseoppvisning på torget i juni.
- Skolens opplæringsstilbud er avgjørende for å få innvandrere og flyktninger ut i arbeid eller videre fagopplæring.

Innvandrertjenesten

- Har bosatt 21 flyktninger i 2012, i tråd med Hammerfest kommunestyrets vedtak. Disse flyktningene er bosatt fra flyktningmottak i Norge eller direkte fra flyktningleire i utlandet. I tillegg er 13 personer bosatt i forbindelse med familiegjenforeninger med bosatte flyktninger.
- Tjenesten har ansvar for å følge opp deltakerne i kommunens introduksjonsprogram i samarbeid med Voksenopplæringa. 78% av de som avsluttet program i 2012, fortsatte i arbeid eller videre utdanning. IMDis målsetting er at 55% av introduksjonsdeltakerne skal ut i arbeid eller videreutdanning etter endt program. Hammerfest er blant de tjue beste kommunene i landet på dette området.
- KOU vedtok november 2012 nytt introduksjonsprogram for Hammerfest kommune.
- Kommunestyret gjorde desember 2012 vedtak om at det skal bosettes 25 flyktninger, inkludert 5 enslige mindreårige, hvert år fremover i perioden 2013 – 2015.

Nordlys

- Har bosatt 4 enslige mindreårige i løpet av 2012, og har siden oppstarten 2009 bosatt 20 enslige mindreårige.
- Kommunestyret har vedtatt å bosette 5 enslige mindreårige hvert år 2013 – 2015.
- Bofellesskapet har fulgt opp ungdommene i samarbeid med skolen og innvandrertjenesten.
- Nordlys har i stor grad lyktes med sitt mål å gjøre ungdommene i stand til å mestre en ny hverdag i skole, bolig, arbeidsmarked og lokalsamfunn.

HMS OG SYKEFRAVÆR

Viktige oppgaver i 2012 har vært å arbeide for flere arbeids- og undervisningslokaler ved Voksenopplæringa. En del tiltak er iverksatt, men ennå gjenstår planlagte utbedringstiltak. Det har vært avholdt brannøvelse ved skolen i 2012. Introduksjons- og ungdomskoleelever har deltatt på brannvernkurs.

Innvandrertjenesten har varslet behov for større og mer egnede lokaliteter, blant annet på grunn av dårlig inneklima og behov for samlokalisering med Nordlys. Dette arbeidet vil bli prioritert fremover.

Sykefraværet har gått ned siden 2011. En stor del av fraværet i 2012 skyldes langtidsfravær ved Voksenopplæringscenteret.

Sykefravær	2009	2010	2011	2012	Kvinner	Menn
1 - 3 dager	0,7 %	1,1 %	1,1 %	1,1 %	1,1 %	1,0 %
4 - 16 dager	1,6 %	2,1 %	2,3 %	2,5 %	3,9 %	0,7 %
17 - 40 dager	1,1 %	2,5 %	2,1 %	2,7 %	4,6 %	0,3 %
>= 41 dager	1,5 %	2,0 %	1,3 %	0,0 %	0,0 %	0,0 %
Totalt	5,0 %	7,7 %	6,7 %	6,2 %	9,6 %	2,0 %

Økonomi

Regnskapet for 2012 viser at virksomheten hadde et totalt negativt avvik på kr.1.813.757, selv om de totale inntektene var kr.1.425.510 større enn de totale utgiftene ved virksomheten. Dette henger sammen med at det ved en feil var budsjettert med et overskudd ved Bofellesskapet Nordlys på 3,2 millioner kroner.

Økonomi	R:2009	R:2010	R:2011	R:2012	B:2012	Avvik
Driftsutgifter	20 205	27 497	29 123	29 995	30 721	-726
Driftsinntekter	-8 501	-14 812	-13 900	-16 132	-18 671	2 539
Netto resultat	11 704	12 685	15 223	13 863	12 050 ✘	1 813

* Alle tall i hele tusen

Nettoresultat 2012 for ansvarsområder	R:2012	B:2012	Avvik
4050 Spesialundervisning/grunnskole for voksne	3 818	4 170	✓ -352
4051 Norsk språkopplæring / samfunnskunnskap	1 710	160	✘ 1 550
4052 Innvandertjenesten/introduksjonsordningen	8 470	10 959	✓ -2 489
4053 Bofellesskapet Nordlys	-135	-3 239	✘ 3 104
Netto resultat	13 863	12 050 ✘	1 813

* Alle tall i hele tusen

- Voksenopplæringscenteret (ansvar 4050 og 4051) hadde et minus på kr.1.198.018,- i 2012. Dette skyldes at lønnsbudsjettet er for lavt i forhold til reelle faste lønnsutgifter, ekstra utgifter i forbindelse med sykefravær, mindre statlige refusjoner til norskopplæring, investering i IT ved skolen og økte utgifter til flere elever/klasser. I 2013 vil det være nødvendig med å se på muligheten for å omdisponere midler fra innvandertjenesten og Nordlys i tilknytning til økt opplæringsbehov i forbindelse med introduksjonsprogrammet flyktninger og grunnskolen for enslige mindreårige fra Nordlys. Skolen vil se på mulighetene for å øke inntektene ved å selge kursopplegg til NAV og ved økt deltakeravgift for språkelever.
- Innvandertjenesten (ansvar 4052) hadde et positivt avvik på kr.2.488.521. Dette skyldes vakant stilling, færre deltakere i introduksjonsordningen enn antatt, og ekstra tilskudd fra andre kommuner for flyktninger som har flyttet til Hammerfest. I 2013 er alle stillingene besatt.
- Ved Bofellesskapet Nordlys (ansvar 4053) var det et negativt avvik på kr.3.104.260,- i 2012, da det var budsjettert for et overskudd på 3,2 millioner kroner. Driften av Nordlys er basert på eksterne inntekter fra refusjon og statstilskudd skal dekke driften, og et overskudd er derfor ikke mulig. Dette er tatt opp med administrasjonen, men feilen er videreført i budsjettet for 2013. Det vil heller ikke være mulig for Nordlys å gå 3,2 millioner i overskudd i 2013, og denne feilen bør rettes opp i løpet av budsjettåret.

Selv om virksomheten hadde et negativt avvik i 2012, viser tallene likevel at Hammerfest kommune hadde store inntekter i forbindelse med statlige tilskudd og refusjoner som er knyttet til bosetting, integrering og norskopplæring av flyktninger. I 2012 var disse inntektene på 35,5 millioner kroner, mens de totale utgiftene ved Voksenopplæringscenteret, innvandertjenesten og Nordlys var på 29,8 millioner kroner i fjor. For Voksenopplæringen inkluderer disse utgiftene også norskopplæringa for arbeidsinnvandrere og spesialundervisning for voksne.

Nettoresultat 2012 for ansvarsområder	R:2012	B:2012	Avvik
Integreringstilskudd ve bosetning av flyktninger til ansvar 8050	-20 447	-22 127	✘ 1 680
Statlige refusjoner, brukerbetaling og andre eksterne inntekter til VO	-5 428	-6 097	✘ 669
Statlige refusjoner fra Bufetat til Nordlys	-4 790	-7 200	✘ 2 410
Refusjon fra andre kommuner til innvandertjenesten	-433	-	✓ -433
Integreringstilskudd/tilskudd enslige mindreårige til Nordlys	-4 393	-4 650	✘ 257
Netto resultat	-35 491	-40 074 ✘	4 583

* Alle tall i hele tusen

VURDERING/UTFORDRINGER FREMOVER

Folketallsutviklinga de siste årene har vist at innvandrerne står for en stor del av befolkningsveksten i byen. De store bedriftene og Hammerfest kommune søker aktivt etter fagfolk og kvalifisert arbeidskraft i utlandet. Stor arbeidsledighet i Europa fører derfor til økt arbeidsinnvandring. Kommunestyret har vedtatt å bosette 25 flyktninger hvert år de neste tre årene. Dette fører igjen til økt familieinnvandring i forbindelse med familiegjenforening med nordmenn, arbeidsinnvandrere og flyktninger.

Denne utviklingen er kommet for å bli, og byen har de samme utfordringene som større vekstkommuner sørpå. Det er derfor behov for målrettede tiltak i tilknytning til utdanning, boliger, kvalifisering og integreringstiltak som fører til at flyktninger og innvandrere blir inkludert i skole, arbeid og lokalsamfunn.

Viktige utfordringer for virksomheten i 2013 blir følgende hovedsatsinger:

- Utvikling av nye og styrking av eksisterende undervisningstilbud ved skolen
- Sette i gang tiltak for å bedre boligsituasjonen for flyktninger og innvandrere i kommunen
- Motivere innvandrerungdom og enslige mindreårige flyktninger til å satse på videregående fagutdanning
- Samarbeid med NAV og næringslivet for å starte arbeidsrettede kvalifiseringstiltak for å øke andelen innvandrerkvinner i varig arbeid
- Bedre arbeids- og lokalitetsforholdene ved Voksenopplæringen og innvandrer-tjenesten
- Arbeide for at de økonomiske ressursene som virksomhetens aktivitet tilfører kommunen, i større grad brukes til å styrke enhetenes arbeid med kvalifisering, bosetting og integrering.



KULTUR OG IDRETT

BESKRIVELSE AV VIRKSOMHETEN

Virksomheten bestod i 2012 av kulturadministrasjon, Hammerfest bibliotek, Hammerfest kulturskole, Idrett og friluftsliv med drift, utleie og administrasjon av idrettsanlegg, Ungdomstjenesten med drift av bootleg og nærmiljøklubber og Arktisk kultursenter med fokus på kulturarrangementer, kino og konferanse.

Bemanning	2007	2008	2009	2010	2011	2012
Årsverk				35,61	38,05	38,15

MÅL OG MÅLOPPNÅELSE

Kultur og idrett har hatt stor aktivitet i 2012. Det er fremdeles fokus på at kultur og idrett skal utvikles til å bli en i mest mulig grad samlet virksomhet. Arbeidet med strategiplan for kultur og idrett er godt i gang, men har grunnet underbemanning blitt noe forsinket. *Arktisk kultursenter* har hatt ca 40 000 besøk fordelt på kulturarrangementer, kino og kurs/konferanse. *Ungdomstjenesten* har som hovedmål å forebygge rus, kriminalitet og mobbing blant barn og unge gjennom fritidsaktiviteter. Ungdommens kulturmonstring (UKM) og ungdomsfestivalen "SommerFeber" var ungdomstjenestens største arrangementer i 2012. *Hammerfest bibliotek* hadde i 2012 54 187 besøk og 51 280 utlån. Biblioteket gjennomførte 48 publikumsarrangementer i 2012 med et samlet besøkstall på 688. *Idrett og friluftsliv* har i 2012 hatt en omsetning på folkebad (inkludert badebursdag) på 455.000 kr. *Kulturskolen* har hatt en rivende utvikling siste år med en utvidelse av undervisningstilbudet, enda tettere samarbeid med grunnskolen og utøvende musikere. Totalt er det 342 elever og en venteliste på 71 elever.

HMS

Virksomheten har også i 2012 hatt store utskiftninger på ledersiden. Tre nye fagledere har blitt skiftet ut i 2012, og i ungdomstjenesten ble det en fullstendig utskiftning sommeren 2012. Dette har ført til noe manglende kontinuitet i blant annet HMS-arbeidet. Like fullt er det fokus på dette, og det ble blant annet etablert et eget HMS-utvalg på Arktisk kultursenter.

Sykefravær	2009	2010	2011	2012	Kvinner	Menn
1 - 3 dager		0,4 %	0,9 %	0,8 %	1,1 %	0,5 %
4 - 16 dager		1,2 %	1,5 %	2,0 %	2,2 %	1,9 %
17 - 40 dager		0,6 %	1,3 %	1,6 %	2,0 %	1,3 %
>= 41 dager		0,5 %	1,4 %	0,0 %	0,0 %	0,0 %
Totalt		2,8 %	5,1 %	4,4 %	5,3 %	3,6 %

ØKONOMI

Alt i alt så gikk KUI med 115.000 i minus. Biblioteket gikk i balanse, mens kulturskolen gikk i 900.000 i minus. Dette skyldes i hovedsak merforbruk lønn, botilskudd/flyttegodtgjørelse og mindre foreldrebetaling enn budsjettet. Idrettshallene hadde et driftsoverskudd på ca 400.000, mens Arktisk kultursenter gikk ca 170.000 i pluss. Ungdomstjenesten gikk 140.000 kr i pluss. Mye av overskuddet skyldes vakante stillinger.

Økonomi	R:2009	R:2010	R:2011	R:2012	B:2012	Avvik
Driftsutgifter		39 689	38 916	43 201	38 812	4 389
Driftsinntekter		-11 083	-11 899	-14 843	-10 569	-4 274
Netto resultat		28 606	27 017	28 358	28 243	X 115

* Alle tall i hele tusen

SAMLET VURDERING/UTFORDRING FREMOVER

For kultur og idrett vil arbeidet med å sikre et godt økonomisk fundament for driften fortsatt være den store utfordringen i de neste årene. Selv om 2011 og 2012 var positive år økonomisk sett, så er inntektskravene for Arktisk kultursenter, kulturskolen og idrettshallene fortsatt utfordrende. En skal derfor være varsom med å friskmelde økonomien i kultur og idrett. Dette arbeidet vil få stor fokus i 2013. Virksomheten vil jobbe videre med samordningen av de ulike enhetene både for å utnytte ressursene bedre. Hovedfokus er å få best mulig tjenester til kommunens innbyggere i årene fremover. I tillegg er det er fokus på å skape enda mer aktivitet gjennom egne midler kombinert med eksterne midler.

Sammen for Hammerfest!

KOMMUNALTEKNISK PROSJEKT OG DRIFT

BESKRIVELSE AV VIRKSOMHETEN

Kommunalteknisk prosjekt og drift er organisert som en del av samfunn og utvikling. Virksomheten består av:

- Fagenhet park med ansvar for drift og vedlikehold av kommunale parkområder, kommunale lekeplasser m.m.
- Fagenhet vei/verksted, med ansvar drift og vedlikehold av kommunale veier, både sommer og vintervedlikehold.
- Fagenhet vann/avløp med ansvar for drift og vedlikehold av kommunale vann – og avløpsanlegg i kommunen.
- Fagenhet prosjekter med ansvar for gjennomføring av kommunale infrastrukturprosjekter innenfor vann/avløp vei m.m.
- Administrasjonen med ansvar for eiendomsskatt, kommunale avgifter, kommunal beredskap, prosjekt/byggeledelse kommunale infrastrukturprosjekter mm.

Bemanning	2007	2008	2009	2010	2011	2012
Årsverk				31,84	31,84	30,24

MÅL OG MÅLOPPNÅELSE

Kommunalteknisk prosjekt og drift har som målsetting å levere gode tjenester innenfor vei, vann, avløp, park og annen infrastruktur til kommunens bedrifter og innbyggere. Driftsåret 2012 vært et normalår med henblikk på driftsutfordringer.

På prosjektsiden har opprusting av sentrumsgatene vært inne i slutfasen.

Hovedplan vei er gjennomført i henhold til budsjett.

Skredsikring er gjennomført godt innenfor budsjett.

I tillegg er det også en del andre mindre infrastrukturprosjekter som er gjennomført i henhold til budsjett.

Når det gjelder hovedplan vann og avløp er ikke måloppnåelsen oppnådd.

Dette har sammenheng med manglende ressurser knyttet til fagområdene.

HMS

Sykefraværstatistikken viser et samlet sykefravær på 7,7 % i driftsåret 2012. Dette er en liten økning i forhold til 2011.

Oppsummert viser sykefravær oversikten at sektoren de siste årene hatt et stabilt lavt sykefravær.

Sykefravær	2009	2010	2011	2012	Kvinner	Menn
1 - 3 dager		0,8 %	0,7 %	0,7 %	1,2 %	0,6 %
4 - 16 dager		2,2 %	1,2 %	3,0 %	4,5 %	2,7 %
17 - 40 dager		2,1 %	1,2 %	3,1 %	6,6 %	2,3 %
>= 41 dager		5,5 %	3,7 %	0,9 %	0,0 %	1,1 %
Totalt		10,5 %	6,4 %	7,7 %	12,2 %	6,8 %

ØKONOMI

Kommunalteknisk prosjekt og drift hadde et samlet positivt driftsresultat

på kr.2 072` i 2012. som fordeler seg på kr.1 448` i mindreforbruk på utgiftssiden, og kr. 624` i merinntekter sett i forhold til budsjett.

På utgiftssiden knytter besparelsene i hovedsak til kjøp av tjenester innenfor flere ansvarsområder. I tillegg har vi noen besparelser innenfor lønnposten, samt mindre utbetaling i fb. med bygging i distriktet i forhold til budsjett.

Økonomi	R:2009	R:2010	R:2011	R:2012	B:2012	Avvik
Driftsutgifter		80 558	78 472	82 005	83 453	-1 448
Driftsinntekter		-48 780	-47 452	-52 625	-52 001	-624
Netto resultat		31 778	31 020	29 380	31 452	-2 072

* Alle tall i hele tusen

SAMLET VURDERING/UTFORDRING FREMOVER

Vår største utfordring fremover er knyttet til å ha kapasitet til å få gjennomført vedtatte investeringsprosjekter som vi har ansvar for.

De nærmeste årene står vi overfor store utbyggingsprosjekter innenfor avløp, vannforsyning, industri og boligområder.

Vi har hatt stillingsannonser ute i markedet for å få rekruttert ingeniører/sivilingeniører uten resultat. Arbeidsmarkedet for denne type stillinger er meget stramt. Vi taper kampen om arbeidskraft mot private bedrifter, ikke minst av lønnsmessige årsaker.

Dette ble også tatt med i årsrapporten for 2011, men er like aktuell i forhold til dagen situasjon.

Når vi så også vet at flere av prosjektlederne er over 60 år, sier det seg selv at det er nødvendig å ta dette på alvor..

Den kommunale maskinparken bærer preg av slitasje.

Utskiftingsplanen i forhold til ”maskinparken” stoppet opp i 2009, noe som har medført økte reparasjonskostnader på maskinene.

På den positive siden må nevnes innkjøp av ny feiemaskin som ble vedtatt i fb. med 2013 budsjettet.

Jeg må også nevne et moment innenfor ”miljø utfordringer” knyttet til snødeponier rundt Storsvannet.

Dette betyr at snøen må transporteres til godkjente deponier (i sjø), noe som igjen medfører behov for tilgang til effektive verktøy for å kunne gjøre dette arbeidet.

Arbeidet for å planlegge iverksetting dette vedtaket er igangsatt, og være et sentralt tema i tilknytning til høstens budsjettprosess.

BRANN

BESKRIVELSE AV VIRKSOMHETEN

Hammerfest Brann og redningstjeneste (HBRE) består av 3 avdelinger og ledes av brannsjefen.

- Forebyggende avdeling, som inkluderer feietjenesten
- 110-sentralen som er fagsentral for brann i Finnmark (Hammerfest er vertskommune)
- Beredskapsavdeling som forestår brannslukking, redningsoppdrag mv

Bemanning	2007	2008	2009	2010	2011	2012
Årsverk		30,00	31,00	31,00	27,00	27,00

MÅL OG MÅLOPPNÅELSE

- Hovedmålsetning for 2011 var å fullføre omorganiseringen av virksomheten og komme på plass i ny brannstasjon. Dette lyktes ikke og hovedmålsetning ble overført til 2012. Dette målet er fortsatt ikke nådd, noe som dessverre preger både drift og arbeidsmiljø.
- Investering i nytt høyderedskap var den andre målsetningen. Denne er på nytt utsatt med den konsekvens at høyderedskapet har vært ute av drift i lengere perioder og er for tiden ute av drift som følge av tekniske problemer. Kapasitet for evakuering og slukking i høye og store bygg reduseres fortløpende i takt med at utviklingen av Hammerfestsamfunnet fortsetter.

Sykefravær	2009	2010	2011	2012	Kvinner	Menn
1 - 3 dager	0,8 %	0,3 %	0,2 %	0,3 %	0,0 %	0,3 %
4 - 16 dager	1,8 %	0,9 %	2,2 %	1,5 %	0,0 %	1,5 %
17 - 40 dager	3,1 %	2,5 %	0,5 %	4,9 %	0,0 %	4,9 %
>= 41 dager	0,9 %	2,0 %	1,7 %	1,8 %	0,0 %	1,8 %
Totalt	6,8 %	5,6 %	4,6 %	8,6 %	0,0 %	8,6 %

HMS

HBRE har sammen med vernetjenesten jobbet målrettet med HMS, men det er store utfordringer knyttet til en mangelfull brannstasjon. Dette medfører mange avvik og til tider stenging av lokaler. Dette skaper igjen betydelige utfordringer for drift, trivsel og arbeidsmiljø.

Sykefraværet er nær doblet siden 2011. Dette er en uheldig utvikling som kan ses i relasjon til uheldige arbeidsforhold som følge av at brannstasjon ikke ferdigføres. Det er i perioden gjennomført trivselsundersøkelse på en av avdelingene av bedriftshelsetjenesten, denne underbygger også at manglende fullføring av brannstasjonen påvirker arbeidsmiljøet negativt. Det er ikke utarbeidet bemanningsplan for virksomheten, dette fører til at bruken av overtid og vikarer er større enn den burde vært.

Økonomi	R:2009	R:2010	R:2011	R:2012	B:2012	Avvik
Driftsutgifter	22 993	22 454	20 418	20 675	17 545	3 130
Driftsinntekter	-9 551	-10 906	-7 849	-3 947	-4 874	927
Netto resultat	13 442	11 548	12 569	16 728	12 671	4 057

* Alle tall i hele tusen

ØKONOMI

Driftskostnadene er for høye og inntjeningen er for lav i virksomheten, dette fører til et negativt økonomisk resultat. Virksomheten er av den oppfatning av at tildelte midler (budsjett), ikke er realistiske sett opp mot pålagte oppgaver. Det er også svært vanskelig å generere «nye» inntekter, uten å måtte bruke ytterligere driftsmidler for å oppnå inntjening.

SAMLET VURDERING/UTFORDRINGER FRAMOVER

- 110-sentralen for Finnmark står under et meget sterkt press for å bli nedlagt. Om den skal lokaliseres til Finnmark (Hammerfest) for fremtiden, må 110-sentralen lokaliseres til brannstasjonen (ligger i dag på flyplassen). Samt at den av kommunestyret vedtatte brannordning som tilsier 2-mannsbetjening, må følges opp med tildeling av nødvendige lønshjemler.
- Virksomheten må samles i egnede lokaler som fyller ytelseskrav og HMS-krav. Dagens ordning medfører svært vanskelige arbeidsforhold og gir et negativt psykososialt arbeidsmiljø.
- Enten må virksomheten gis nødvendige ressurser slik at den kan løse pålagte oppgaver, eller så må tjenesteomfanget vurderes. Det vises for øvrig til virksomhetens årsplan for 2013.