

INTERKOMMUNAL PLAN FOR ROMSDALSFJORDEN

Planprogram

Interkommunal
plan over
sjøområdene i
Neset, Rauma,
Molde, Vestnes og
Midsund kommune



Neset Kommune



Rauma Kommune



Molde kommune



Vestnes Kommune



Midsund Kommune

Opprettet 28.2.13
Revidert 11.9.13
Endelig versjon 15.11.13

INNHALDSFORTEGNELSE

INTERKOMMUNAL PLAN FOR ROMSDALSFJORDEN	1
1. Innledning.....	3
1.1 Bakgrunn	3
1.2 Formål med planarbeidet.....	3
1.3 Planavgrensning	3
1.4 Overordnede rammer for planlegging av sjøområdene	4
1.5 Kommunalt planverk.....	6
2. Planprosess	7
2.1 Krav til innhold, utredninger og samarbeid.....	7
2.2 Organisering	9
2.3 Fremdriftsplan:	11
2.4 Medvirkning	12
3. Fokusområder.....	14
3.1 Plantema	14
3.2 Sentrale utfordringer og interesseavveininger.....	14
3.3 Temakart og kunnskapsbase.....	14
3.4 Arealanalyse	15
4. Status i planområdet og behov for utredninger	15
4.1 Naturmangfold	15
4.2 Friluftsliv, befolkningens helse og oppvekstvilkår.....	16
4.3 Kulturminner, kulturmiljø og kulturlandskap	18
4.4 Samferdsel	18
4.5 Forurensning og støy	20
4.6 Fiske	20
4.7 Havbruk	21
4.8 Annen sjøbasert næring og infrastruktur	22
4.9 Dybdeforhold og hydrografi.....	22
4.10 Samfunnssikkerhet og beredskap	23
Vedlegg	24

1. Innledning

1.1 Bakgrunn

Tydeligere nasjonale og regionale føringer har sammen med et stadig økende press på sjøområdene fra ulike interesser skapt et behov for oppdaterte planer og mer helhetlig forvaltning. Kommunene i prosjektet forvalter deler av det samme fjordsystemet, og påvirkes dermed gjensidig av hverandres vedtak i planområdet. Ny Plan- og bygningslov (PBL) inneholder en klar oppfordring til kommunene om å drive et interkommunalt plansamarbeid når det er hensiktsmessig å samordne planleggingen over kommunegrensene, og når det anses nødvendig for å ivareta hensyn og løse oppgaver som går utover den enkelte kommune, jf. PBL § 9-1.

For å imøtekomme det nye forvaltningsregimet vedtok kommunene Vestnes, Rauma og Midsund å søke Møre og Romsdal fylkeskommune om tilskudd fra «Marint miljøsikrings- og verdiskapingsfond», til utforming av felles plankart med bestemmelser knytt til arealbruken i kystsona i kommunene. I etterkant er kommunene Molde og Nesset invitert til å delta i plansamarbeidet. Dette ble gjort for å kunne kjøre en helhetlig og økosystembasert planleggingsprosess for et sammenhengende og dynamisk fjordsystem.

Ved å kjøre en felles planprosess vil det lette arbeidsmengden i den enkelte kommune, samtidig som man kan dra nytte av hverandres kompetanse. Det vil videre skape et felles forvaltningsgrunnlag og mulighet for en mer ensartet forvaltningspraksis i planområdet.

1.2 Formål med planarbeidet

Det skal utarbeides en interkommunal plan for sjøområdene i kommunene for perioden 2015-2022. Planen skal skape grunnlag for mer helhetlig forvaltning av sjøområdene i regionen. Arbeidet skal resultere i felles plankart med bestemmelser, samt planbeskrivelse knyttet til arealbruken i sjøområdene. Det skal vurderes spesielt å sikre havbruksnæringa bærekraftige areal, god sameksistens mellom havbruk, fiskeri og villfisk, samt god sameksistens med miljø-, friluftinteresser og turisme.

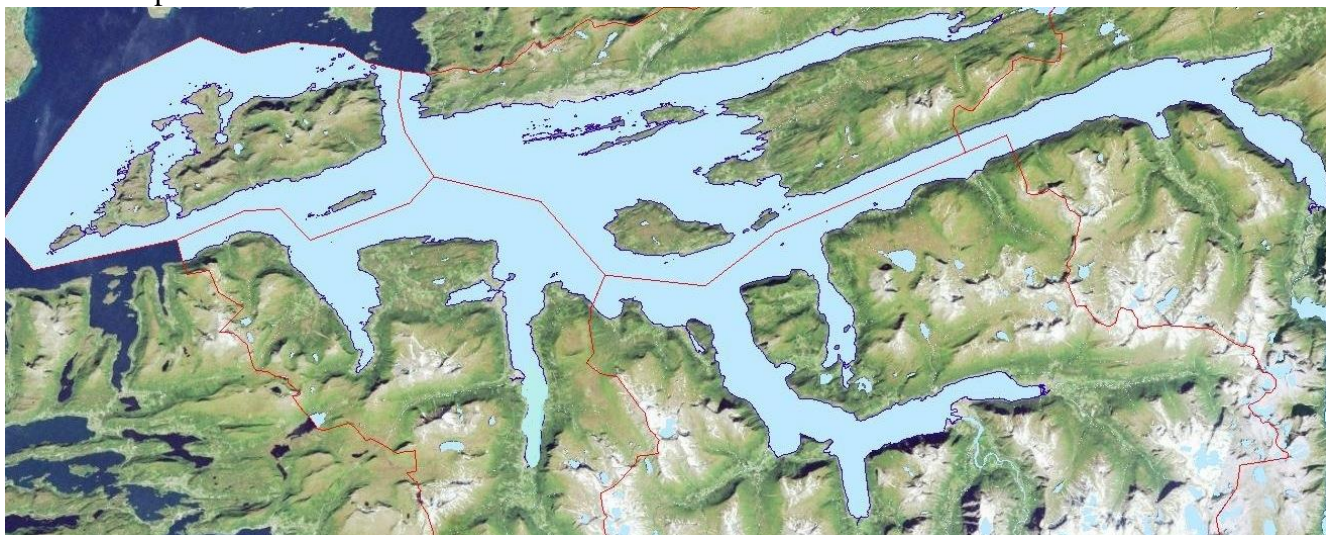
En interkommunal plan er ikke en «overkommunal plan», men en sammensetning av flere formelt selvstendige kommunale planer.

1.3 Planavgrensning

Den interkommunale planen omfatter sjøarealene innenfor kommunegrensene til kommunene; Rauma, Vestnes, Molde, Nesset og Midsund.

Planområdet er avgrenset mot land i kystkonturen, basert på kote null av 1954 i kartverket (middelvannstand), og i sjø til gjeldende kommunegrens for de deltakende kommuner. Detaljregulerte områder vil i utgangspunktet ikke være en del av denne planprosessen. Kommunene har imidlertid anledning til å ta enkeltområder inn i planarbeidet om det er formålstjenlig. Reguleringsplaner skal fortrinnsvis vises som illustrasjoner med formålsfarger i plankartet.

Kart over planområdet:



(Bilde hentet fra GisLink)

1.4 Overordnende rammer for planlegging av sjøområdene

1.4.1 Plan- og bygningsloven (PBL)

Kommunenes plikt til å integrere sjøarealene i den overordnede planlegging er blitt skjerpet inn gjennom den nye plan- og bygningsloven. Sjøarealplanen skal bestå av plankart med tilhørende bestemmelser og planbeskrivelse jf. PBL § 11-5.

PBL § 11-7 nr. 6; *Bruk og vern av sjø og vassdrag, med tilhørende strandsone* omfatter, og skal brukes for å planlegge sjøarealene. Arealformålet kan brukes for å angi arealbruk i sjø, vassdrag og i den tilhørende strandsone. Formålet kan deles inn i områder for ferdsel, farleder, fiske, akvakultur, naturområder og friluftsområder hver for seg eller i kombinasjon. Videre følger det av § 11-11 nr.3 at det kan gis bestemmelser om at arealbruken kan fastsettes særskilt for henholdsvis vannoverflaten, vannsøylen og bunnen. Det er videre gitt hjemler i § 11-11 for bestemmelser til dette arealformålet, og det kan etter § 11-8 også fastsettes hensynssoner med visse retningslinjer og bestemmelser.

Kapittel 9 i loven omhandler interkommunalt plansamarbeid.

Planarbeidet ledes av et styre med samme antall representanter fra hver kommune, og styret fastsetter selv regler for sitt arbeid og organiserer planarbeidet slik det finner det hensiktsmessig, jf. PBL § 9-2.

For planprosess og innhold i planene gjelder reglene for vedkommende plantype, jf. lovens kapittel 11. Hver kommune har ansvar for at saksbehandlingsreglene følges innenfor sitt område. De deltakende kommuner kan overføre til styret den myndighet til å treffe vedtak om planprosessen som etter loven er lagt til kommunen. Hvert kommunestyre treffer endelig planvedtak for sitt område, jf. § 9-3.

Et flertall av kommunene kan til enhver tid anmode regional planmyndighet om å ta over planarbeidet som regional plan, på grunnlag av det planarbeidet som er utført, jf. § 9-4.

Uenighet i plansamarbeidet reguleres gjennom § 9-5:

- Er kommunene uenige om innholdet i det samlede planforslaget, kan styret eller den enkelte kommune anmode fylkesmannen eller regional planmyndighet om å mekle.
- En kommune kan med tre måneders varsel tre ut av plansamarbeidet. De øvrige kommunene kan fortsette plansamarbeidet for det området de dekker.
- Departementet kan pålegge den enkelte kommune fortsatt å delta i samarbeidet.

Dersom en kommune eller regional planmyndighet ensidig ønsker å endre en plan etter kapittel 9 i loven, skal de øvrige deltakende og berørte parter få skriftlig varsel om dette før planarbeidet starter, jf. § 9-6.

1.4.2 Naturmangfoldloven

Naturmangfoldloven ble vedtatt i 2008 og erstattet Naturvernloven, fra 1970.

Lovens formål er å ta vare på naturen med dens biologiske, landskapsmessige og geologiske mangfold og at økologiske prosesser tas vare på ved bærekraftig bruk og vern, slik at den gir grunnlag for menneskers virksomhet, kultur, helse og trivsel, nå og i fremtiden.

Loven har i tillegg forvaltningsmål for naturtyper, økosystemer og arter.

Naturmangfoldloven sikrer i større grad vern av natur utenfor verneområdene.

Andre viktige dokumenter for forvaltning etter denne lov:

- Veileder om naturmangfoldloven kapittel II
- Veileder til forskrift om utvalgte naturtyper

I arbeidet skal det gjøres en særskilt vurdering av naturmangfoldlovens prinsipper i §§ 8-12 jf. § 7.

1.4.3 Annet aktuelt lovverk for planarbeidet

Lov om akvakultur av 17. juni 2005 (akvakulturloven)

Lov om friluftslivet av 28. juni 1957 nr.16 (friluftsløven)

Lov om forvaltning av viltlevende marine ressurser av 6. juni 2008 (havressursloven).

Lov om havner og farvann mv. av 17. april 2009 (havne- og farvannsloven)

Lov om kulturminner av 9. juni 1978 (kulturminneløven)

Lov om laksefisk og innlandsfisk mv. av 15.mai 1992 (lakse- og innlandsfiskloven)

Lov om matproduksjon og mattrygghet mv. av 19. desember 2003 (matloven)

Lov om vassdrag og grunnvann av 24. november 2000 (vannressursloven)

Lov om vern mot forurensninger og om avfall av 13. mars 1981 (forurensningsloven)

1.4.4 Forskrift om rammer for vannforvaltningen (vannforskrifta)

Vannforskrifta ble vedtatt ved kongelig resolusjon 15.12.2006, med ikrafttredelse fra 1.1.2007. Forskrifta er hjemlet i forurensningsloven, plan- og bygningsloven og vannressursloven og forvaltes av Miljøverndepartementet og Olje- og energidepartementet i fellesskap.

Hovedmålet med vannforskrifta er å sikre god miljøtilstand i vann, både vassdrag, grunnvann og kystvann. Romsdalsfjorden inngår i Møre og Romsdal vassregion. Møre og Romsdal fylkeskommune har ansvaret for oppfølging av vassforskrifta, og leder nå et planarbeid med tanke på utarbeidelse av forvaltningsplan for alle vassområda i regionen.

Sjøarealplanen for Romsdalsfjorden skal utarbeides i henhold til vannforvaltningsforskriften og ta hensyn til det pågående forvaltningsplanarbeidet.

1.4.5 Konvensjoner

Biodiversitetskonvensjonen, av juli 1993

Den europeiske landskapskonvensjonen, av 1.mars 2004

1.4.6 Nasjonale forventninger

Regjeringens strategi for en konkurranskraftig havbruksnæring (2007)

Regjeringens bærekraftstrategi (2008)

Nasjonale forventninger til regional og kommunal planlegging av 24. juni 2011

Effektiv og bærekraftig arealbruk i havbruksnæringen –areal til begjær, Gullestadutvalget 4. februar 2011

Riksrevisjonens undersøkelse av havbruksforvaltningene (2011-2012)

Verdens fremste sjømatnasjon, Meld.St.22 (2012-2013)

1.4.7 Fylkes- og regionale planer

Fylkesplan for Møre og Romsdal 2013-2016

Regional delplan for samfunnstryggleik og beredskap (Under utvikling)

Regional delplan for kulturminner (Under utvikling)

Forvaltningsplan for vassregion Møre og Romsdal 2010- 2015

Risiko- og sårbarhetsanalyse for fjellskred i Møre og Romsdal (2011)

Regional energi- og klimaplan (2010)

FylkesROS-sjø, Møre og Romsdal Fylke (2007)

Fylkesdelplan for strand- og kystsona (2000)

Plan for kulturminnevernet i Møre og Romsdal (1999)

Fylkesdelplan for elveoslandskap i Møre og Romsdal (1994)

1.5 Kommunalt planverk

1.5.1 Gjeldende arealplaner i sjø:

Molde kommune:

- i. Kommuneplan for Molde kommune 2008 - 2020
- ii. Kommunedelplan for Bolsøya 2012 – 2022
- iii. Kommunedelplan for Molde by 2000 – 2010
- iv. Kommunedelplan for Moldemarka 1999 – 2010
- v. Kommunedelplan for Molde sentrum 1997 – 2007

Midsund kommune:

- i. Kommuneplan for Midsund kommune 1997 – 2006
(Omfatter 5 havneområder og 2 fergekaier)

Neset kommune:

- i. Kommuneplan for Neset kommune 2012 – 2020

Rauma kommune:

- i. Rauma kommunes sjødel av arealplanen, vedtatt 27.05.2003
- ii. Kommunedelplanene for Åfarnes, Mittet, Kolmanneset/ Skorgen, Måndalen, Isfjorden (under revisjon) og Vågstranda, vedtatt 1.8.1995
- iii. Kommunedelplan for Åndalsnes, vedtatt 1.10.2002 (under revisjon)
- iv. Kommunedelplan for Rødvenfjorden, vedtatt 13.12.2011

Vestnes kommune:

- i. Kommuneplan for Vestnes kommune, vedtatt 6.7. 2006
- ii. Kystsoneplan for Vestnes kommune, vedtatt 20.2.2003

2. Planprosess

Planprogrammet skal gi en oversikt over innhold i planen, planprosess, utredningsbehov i form av konsekvensutredninger, organisering av arbeidet, fremdrift og opplegg for medvirkning.

2.1 Krav til innhold, utredninger og samarbeid

2.1.1 Planprogram

Bestemmelsene for planprogrammet er gitt gjennom PBL § 4-1. Planprogram: For alle regionale planer og kommuneplaner, og for reguleringsplaner som kan ha vesentlige virkninger for miljø og samfunn, skal det som et ledd i varsling av planoppstart utarbeides et planprogram som grunnlag for planarbeidet.

Planprogrammet skal gjøre rede for formålet med planarbeidet, planprosessen med frister og deltakere, opplegget for medvirkning, spesielt i forhold til grupper som antas å bli særlig berørt, hvilke alternativer som vil bli vurdert og behovet for utredninger. Forslag til planprogram sendes ut på høring og legges til offentlig ettersyn samtidig med varsling av planoppstart. Planprogrammet fastsettes ordinært av planmyndigheten.

Dersom berørte regionale og statlige myndigheter på grunnlag av forslag til planprogram vurderer at planen kan komme i konflikt med nasjonale eller viktige regionale hensyn, skal dette fremgå av uttalelsen til forslaget til planprogram.

2.1.2 Planbeskrivelse og konsekvensutredning

Bestemmelsene for planbeskrivelse og konsekvensutredninger er gitt gjennom PBL § 4-2: Alle forslag til planer etter loven skal ved offentlig ettersyn ha en planbeskrivelse som beskriver planens formål, hovedinnhold og virkninger, samt planens forhold til rammer og retningslinjer som gjelder for området.

Den interkommunale planen for Romsdalsfjorden skal ved tiltak som kan ha vesentlige virkninger for miljø og samfunn, gi en særskilt vurdering og beskrivelse – konsekvensutredning- av planens virkninger for miljø og samfunn.

2.1.3 Samfunnssikkerhet og risiko- og sårbarhetsanalyse

Bestemmelser for samfunnssikkerhet og risiko- og sårbarhetsanalyse er gitt gjennom PBL § 4-3:

Ved utarbeidelse av planer for utbygging skal planmyndigheten påse at risiko- og sårbarhetsanalyse gjennomføres for planområdet, eller selv foreta en slik analyse. Analysen skal vise alle risiko- og sårbarhetsforhold som har betydning for om arealet er egnet til utbyggingsformål, og eventuelle endringer i slike forhold som følge av planlagt utbygging. Område med fare, risiko eller sårbarhet avmerkes i planen som hensynssone, jf. §§11-8 og 12-6. Planmyndigheten skal i arealplaner vedta slike bestemmelser om utbyggingen i sonen, herunder forbud, som er nødvendig for å avverge skade og tap.

Risiko- og sårbarhetsanalysen(ROS) i den interkommunale sjøarealplanen vil bli utført som en del av konsekvensutredningen. Hovedfokuset for ROS-analysen av planområdet vil være å definere områder med fare for skred.

2.1.4 Samarbeid og kommunikasjon i planlegginga

Bestemmelser for samarbeid og kommunikasjon i planlegging er gitt gjennom PBL. §3-1: *Planleggingen skal fremme helhet ved at sektorer, oppgaver og interesser i et område ses i sammenheng gjennom samordning og samarbeid om oppgaveløsning mellom sektormyndigheter og mellom statlige, regionale og kommunale organer, private organisasjoner og institusjoner, og allmennheten.*

Planleggingen skal bygge på økonomiske og andre ressursmessige forutsetninger for gjennomføring og ikke være mer omfattende enn nødvendig.

Planer skal bidra til å gjennomføre internasjonale konvensjoner og avtaler innenfor lovens virkeområde.

Vedtatte planer skal være et felles grunnlag for kommunal, regional, statlig og privat virksomhet i planområdet.

2.1.5 Planfremstilling

Planen skal fremstilles etter gjeldende standarder i henhold til; *Forskrift om kart, stedfestet informasjon, arealformål og kommunalt planregister (kart-og planforskriften)*, og i hovedsak basere seg på egen kompetanse.

2.2 Organisering

Kommunene skal ha et prosjektbasert samarbeid etter PBL. kapittel 9.

Planarbeidet ledes av ei styringsgruppe(styre) med en representant fra hver av kommunene. Fylkeskommunen stiller med en observatør i rådgivende rolle. I tillegg inngår prosjektleder i styringsgruppa. Styringsgruppa skal behandle overordnede premisser og spørsmål i planprosessen.

Det er opprettet ei arbeidsgruppe med en fagperson fra hver av kommunene, samt prosjektleder som skal bidra i planarbeidet. Fylkeskommunen stiller her med en planfaglig rådgiver til arbeidet. Arbeidsgruppa vil stå for det operative arbeidet i prosjektet.

Prosjektet og planarbeidet er forankret i; «Samarbeidsavtale – Om interkommunal plan for Romsdalsfjorden»

Planarbeidet skal være politisk forankret i de enkelte kommunestyre som eiere av prosjektet. Hvert enkelt kommunestyre treffer endelig planvedtak for sitt område.

Etter vedtak i hvert enkelt kommunestyre for sitt areal er planen bindende for dette arealet, jf. PBL. § 11.6 første ledd.

Vedtatt plan skal være et felles grunnlag for kommunal, regional, statlig og privat virksomhet i planområdet, jf. PBL. § 3-1.

Organisasjonskart:

STYRINGSGRUPPE (STYRE)

Eirik Heggemsnes, Molde kommune (Leder)
Jarle Løvik, Vestnes kommune
Ole Kjell Talberg, Rauma kommune
Ketil Ugelvik, Midsund kommune
Liv Fleischer Husby, Nesset kommune
Ole Helge Haugen, Møre og Romsdal fylkeskommune
(Observatør)
Arne Håkon Sandnes, Prosjektleder

PROSJEKTLEDER

Arne Håkon Sandnes

ARBEIDSGRUPPE

Brit Grønmyr, Rauma kommune (Leder)
Linda Heimen, Midsund kommune
Hogne Frydenlund, Nesset kommune
Alexander Connor, Vestnes kommune
Øystein Klempe, Molde kommune
Bjørnar Akselvoll, Molde og Romsdal Havn IKS
Kristian Hole Føtre, Møre og Romsdal fylkeskommune
(Observatør)
Arne Håkon Sandnes, Prosjektleder

Vararepresentanter:

Marco Bøhm, Rauma kommune
Jon Walseth, Nesset kommune
Jan Rune Jacobsen, Vestnes kommune
Bjørn Gregull, Molde kommune
Inge Rakvåg, Midsund kommune

2.3 Fremdriftsplan:

	2012				2013				2014			
Utarbeide forslag til planprogram												
Varsel om planoppstart												
Høring og offentlig ettersyn av planprogram												
Bearbeide høringsmerknader												
Fastsette planprogram												
Utarbeiding av planforslag -Kartlegging og utredninger -sammenstille eksisterende og ny kunnskap -Analysere interessekonflikter, utrede og prioritere -Plankart, bestemmelser og retningslinjer, Planbeskrivelse med KU/ROS												
Høring og offentlig ettersyn av planforslag												
Bearbeide høringsmerknader												
Vedtak kommunestyrene												
Kunngjøring av planen												

2.4 Medvirkning

2.4.1 Deltakelse i planleggingen

Bestemmelser for deltakelse i planleggingen er gitt gjennom PBL § 3-2:

Alle offentlige organer har rett og plikt til å delta i planleggingen når den berører deres saksfelt eller deres egne planer og vedtak og skal gi planmyndighetene informasjon som kan ha betydning for planleggingen.

2.4.2 Opplegg for medvirkning

Kommunene skal sørge for at det i ethvert planarbeid legges til rette for medvirkning, og minimumskravet vil være gjennomføring av varsling, høring og offentlig ettersyn etter plan- og bygningsloven. En skal gjennom hele planarbeidet tilstrebe bredde, åpenhet og tilgjengelighet i forhold til å sikre mulighetene for en reell, aktiv medvirkning for alle grupper.

Det er ønskelig med en bred medvirkningsprosess, hvor en tilstreber at interesserte parter i løpet av planprosessen vil få mulighet til medvirkning i en eller annen form. Ettersom berørte aktører og brukergrupper både er mange og varierte, vil det bli en stor utfordring å inkludere alle og de interessertes kunnskap, meninger og verdier i beslutningsgrunnlaget.

Det vil bli lagt opp til en medvirkningsstrategi hvor følgende tiltak søkes gjennomført:

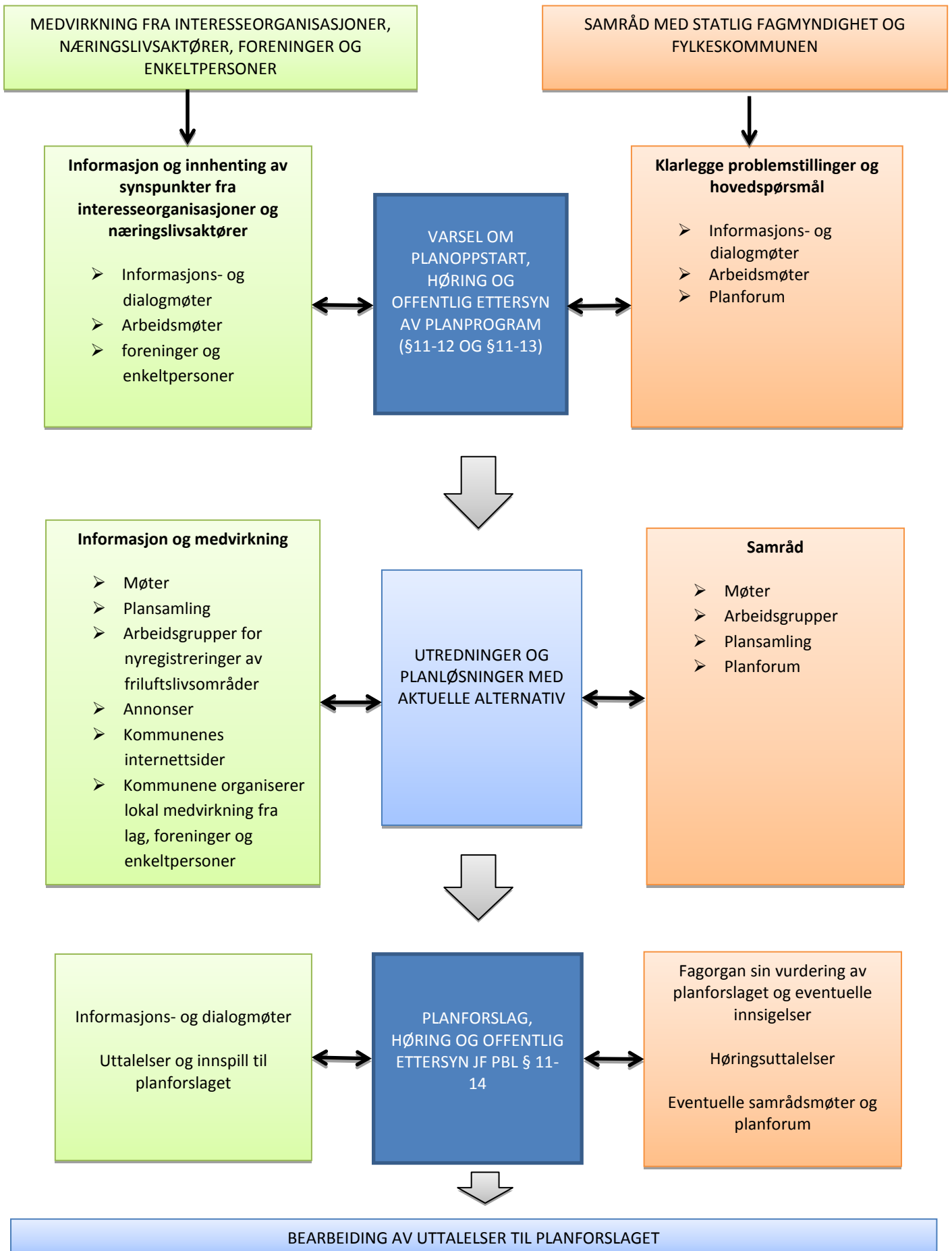
- Høringsrunder
- Informasjons- og arbeidsmøter med kommunale, regionale og statlige myndigheter
- Informasjons- og arbeidsmøter med interesseorganisasjoner som Fiskeri og havbruksnæringens landsforbund, Friluftslivets fellesorganisasjon, Forum for natur og friluftsliv Møre og Romsdal, Norske lakseelver, Møre og Romsdal fiskarlag, næringslivsaktører innen bl.a. havbruk, fiskeri og industri, samferdselsaktører, lag, foreninger og privatpersoner etc.
- Regionalt planforum
- Bruk av kommunenes internettsider for deling av informasjon om planarbeidet og prosedyrer for medvirkning
- Organisasjoner og privatpersoner
- Friluftsliv: Eget opplegg for medvirkning i forbindelse med nye registreringer av friluftsområder i kommunene. Herunder medvirkning fra barn og unge.

De enkelte kommunene er ansvarlige for organisering av lokal medvirkning

Arbeidsgruppa vil legge stor vekt på løpende medvirkning av sentrale og regionale myndigheter, organisasjoner og næringsaktører i planprosessen, også i forkant av vedtak om planoppstart.

Politikerne i de enkelte kommuner skal holdes orientert om det pågående planarbeidet gjennom informasjonsmøter/ presentasjoner for politiske utvalg og kommunestyret.

SAMRÅD OG MEDVIRKNING I PLANPROSESSEN



3. Fokusområder

Planområdet omfatter en rekke ulike interesser og hensyn som skal tas inn i planarbeidet. For å sikre et mest mulig helhetlig arealavveining skal alle interesser bli kartlagt og danne grunnlag for videre utredninger og vurderinger. De ulike interessene søkes fremstilt ved hjelp av temakart. Alle temadata vil fremstilles digitalt ved hjelp av geografiske informasjonssystemer(GIS), og være tilgjengelig for kommunene i videre arealplanlegging, også etter endt prosjektperiode. Datagrunnlaget skal være av en slik kvalitet at det skal kunne ligge til grunn for en helhetlig forvaltning av sjøområdene.

3.1 Plantema

Det legges opp til følgende tema i planarbeidet:

- Naturmangfold
- Friluftsliv, befolkningens helse og oppvekstvilkår
- Kulturminner, kulturmiljø og kulturlandskap
- Samferdsel
- Forurensning og støy
- Fiske
- Havbruk/Akvakultur
- Annen sjøbasert næring og infrastruktur
- Dybdeforhold og hydrografi
- Samfunnsikkerhet og beredskap

3.2 Sentrale utfordringer og interesseavveininger

Sentrale utfordringer i planarbeidet vil være å ivareta naturmangfoldet og hensynet til kulturminner, samt sikre tilgang til gode friluftsområder, samtidig som det legges til rette for en bærekraftig utvikling innen havbruk, fiskeri, samferdsel og annet sjøbasert næringsliv.

En økosystembasert og helhetlig forvaltning av fjordsystemet fordrer innhenting av tilgjengelig kunnskap og pågående forskning. Samordning og integrering av denne kunnskapen i interesseavveiningene blir en viktig del av planarbeidet.

Ufullstendige kartlegginger innenfor ulike tema vil kunne medføre at fremtidig arealbruk krever ytterligere utredninger innenfor disse temaene.

3.3 Temakart og kunnskapsbase

Det legges opp til at alle plantemaene så langt som mulig skal fremstilles i ulike temakart. Disse vil bli samlet og inngå i en felles digital kunnskapsbase som vil være tilgjengelig for fremtidig planlegging og forvaltning i planområdet. Det er et mål for planarbeidet at disse dataene skal være av en slik kvalitet at de kan være til god nytte også i videre detaljplanlegging.

3.4 Arealanalyse

Arealanalyse skal gjennomføres før utarbeidelse av endelig planforslag. Analysen skal legges til grunn for fastsettelse av grensene for fremtidig arealbruk, og skal avgrenses i henhold til det som er relevant for formålet til planen. Den vil basere seg på kjent kunnskap, pågående forskning og nyregistreringer for enkelttema.

Analysen vil basere seg på en modell for multikriterieanalyse. Hvert enkelt plantema skal registreres og fremstilles i temakart. For de ulike arealformålene skal det settes opp et kriteriesett for egnethet. Ved å koble dette kriteriesettet mot temakartene skal det kommes frem til egnede områder for de ulike formålene. Grad av egnethet vil danne grunnlaget for verdisettingen. Alle arealformålene fremstilles så i kartet, og ved overlappende interesser må det gjøres kunnskapsbaserte avveininger av arealbruken basert på verdisettingen, og i tråd med lover og regler for områdene.

4. Status i planområdet og behov for utredninger

For eventuelt nye større tiltak eller ved foreslåtte større endringer av arealbruken i planområdet er det krav om at det skal lages en verdi- og konsekvensutredning (KU). Både de enkelte arealformål og planens samlede påvirkning skal konsekvensutredes. Her vil det utredes hvilke konsekvenser arealbeslaget vil kunne få for samfunn, miljø og naturressurser. Risiko og sårbarhetsanalyse(ROS) vil inngå som en integrert del i konsekvensutredningen. ROS-analysen skal avdekke eventuelle forhold som gir vesentlige negative effekter for menneske, miljø og samfunn. Analysen vil gi grunnlag for å vurdere i hvilken grad det er påkrevd med avbøtende tiltak, vurdering av alternative plasseringer, samt være med i vurderingsgrunnlaget for om tiltaket/endringen skal tas med i planforslaget eller ikke.

Konsekvensanalysen vil bli gjennomført i tråd med formålet for planarbeidet, og med et detaljeringsnivå som står i forhold til at dette er en oversiktsplan. Behov for ytterligere undersøkelser i forbindelse med senere arealdisponering og regulering vil komme frem av endelig planforslag.

4.1 Naturmangfold

Naturmangfold omfatter både biologisk mangfold, landskapsmessig mangfold og geologisk mangfold, som ikke i det vesentlige er et resultat av menneskers påvirkning. Naturmangfoldet i planområdet skal forvaltes etter prinsippet om økosystemtilnærming og samlet belastning.

Naturmangfoldloven tar utgangspunkt i at all natur skal forvaltes kunnskapsbasert.

Planområdet berører følgende tema innen naturmangfold som skal tas hensyn til i arealdisponeringen:

- Verneområder
- Nærområder til verneområder
- Utvalgte naturtyper
- Marine naturtyper
- Prioriterte arter
- Artsmangfold
- Inngrepsfrie naturområder

- Verdifulle/utvalgte kulturlandskap

Verneområdene i planområdet omfatter nasjonal laksefjord, naturreservater, landskapsvernområder, vernede vassdrag, fredningssoner (havstrand og elveoslandskap mm). For disse områdene er status for datagrunnlaget godt.

Det er begrensede data på marint biologisk mangfold, inkludert marine naturtyper i planområdet. -Behov for nye registreringer.

Fiskeridirektoratet har kartlagt gyte- og oppvekstområder, samt viktige fiskefelt.

Data angående artsmangfold finnes bl.a. i Naturbase og Artsdatabanken.

Inngrepsfrie naturområder er registrert i inngrepsfrie naturområder i Norge (INON).

Verdifulle kulturlandskap er kartlagt og godt dokumentert av Direktoratet for naturforvaltning (DN).

Behov for utredninger:

Følgende problemstillinger vil være naturlig å trekke inn for å ivareta naturmangfold i planarbeidet:

- Hvilken påvirkning har eksisterende og fremtidig tiltak eller bruk på landskap, økosystemer, naturtyper og arter?
- Hva vil den samlede belastningen/ effekten av de konkrete arealforslagene i planen være?

Kartlegging av marint biologisk mangfold.

- Avhengig av at DN prioriterer og utfører kartlegging av biologisk mangfold i Romsdalsfjorden, for i særlig grad kunne ta hensyn til viktige marine naturtyper og nøkkelområder for spesielle arter og bestander som ålegressenger, korallforekomster etc. i arealavveiningene.

Påvirkning på ville lakse- og ørretstammer fra t.d. spredning av sykdom og parasitter som følge av oppdrettsaktivitet i planområdet.

- Resultater fra gjennomførte og pågående forskningsprosjekter i regi av bl.a. Sintef, Norsk institutt for naturforskning (NINA) og Høgskolen i Ålesund vil kunne gi oss verdifull kunnskap, og være med å belyse problemstillingen.

Eventuelt nytt vern, som marine verneområder etc.

Biologisk mangfold kan i enkelte områder være aktuelt å oppdatere/supplere med lokal kunnskap.

Manglende utredninger kan medføre forringelse av naturmangfoldet.

4.2 Friluftsliv, befolkningens helse og oppvekstsvilkår

4.2.1 Friluftsliv

Tilgang til friluftsområder av høy kvalitet er viktig for livskvalitet, folkehelse og næringsutvikling. Planområdet kjennetegnes ved spesielt fine naturomgivelser, og blir i varierende grad brukt til ulike former for friluftslivsaktiviteter.

Overordnede målsetninger i planarbeidet med tanke på friluftsliv er å;

- sikre friluftsområder for dagens og for fremtidige brukere,
- utvikle og ivareta god tilgang til friluftsområder.

Statlig sikra friluftsområde er kartfestet og data er tilgjengelige i Naturbase. Utover disse preges planområdet av eldre registreringer og utdatert datagrunnlag.

Behov for utredninger:

For å kunne gjøre en helhetlig avveining av arealbruken er det påkrevd med nyregistreringer av friluftsområder i hele planområdet.

Det arbeides med å få til et eget prosjekt for kartlegging og verdisetting av friluftsområder i regi av Møre og Romsdal fylkeskommune, Nordmøre og Romsdal friluftsråd og den enkelte kommune. Prosjektet vil følge Direktoratet for naturforvaltning sin håndbok, DN-håndbok 25 -2004; «Kartlegging og verdisetting av friluftsområder», og basere seg på erfaringer fra tilsvarende kartlegging i Salten, Nordland. Arbeidet vil ha form av en ren temakartlegging, hvor data presenteres i eget temakart som skal danne grunnlaget for vurdering av friluftstinteresser i kommuneplaner og reguleringsplaner.

Berørte myndigheter og interesseorganisasjoner oppfordres til å definere hvilke kvaliteter som kjennetegner viktige friluftsområder i sjø, samt hvilke kriterier som er viktige i verdisettingen av disse friluftsområdene.

Konsekvensen av ikke å få på plass nye kartlegginger og verdisettinger av friluftsområdene i planområdet vil være at friluftslivets arealbehov ikke blir synliggjort, med den følge at viktige friluftsområder kan bli båndlagt til annen bruk, uten en reell avveining av friluftstinteressene opp mot andre interesser i området.

4.2.2 Befolkningens helse og barn & unges oppvekstvilkår

Befolkningens helse og barn og unges oppvekstvilkår

Det forventes at planarbeidet styrker faktorer som bidrar positivt til folkehelsen, og at det legges til rette for fysisk aktivitet for hele befolkningen.

Barn og unges interesser skal ivaretas, og i de tilfeller det er interessekonflikter bør barns behov for aktivitetsfremmende arealer veie tyngre enn de hittil har gjort.

Det er behov for nyregistreringer av friluftsområdene i planområdet.

Barnetråkkregistreringer er utført, og registreringer av moro-turer i sjø er påbegynt.

Behov for utredninger:

Sammenstille alle utførte og kommende registreringer, og vurdere konsekvensene av arealavveiningene med tanke på folkehelsen og barn og unges oppvekstvilkår.

Manglende utredninger kan tenkes å ha negativ innvirkning på helse og oppvekstvilkår i form av redusert tilgang til friluftsområder av høy kvalitet.

4.2.3 Universell utforming

Med universell utforming menes utforming eller tilrettelegging av hovedløsningen i de fysiske forholdene slik at virksomhetens alminnelige funksjon kan benyttes av flest mulig, juridisk definisjon jf. Syse- utvalget.

Behov for utredninger:

Vurdere om et samlet planforslag ivaretar kravet om universell utforming.

4.3 Kulturminner, kulturmiljø og kulturlandskap

Direktoratet for naturforvaltning har kartlagt temadata i planområdet.

Det er registrert 3 områder for helhetlig kulturlandskap. I følge NTNU Vitenskapsmuseet er det ingen registrerte funn av kulturminner i planområdet. Likevel er dette et område med stort potensiale for marinarkeologiske funn, og det kan komme pålegg om videre undersøkelser ved eventuelle reguleringsplaner eller andre tiltak i planområdet.

Det pågår et prosjekt for å utarbeide en regional delplan for kulturminner. Interkommunal plan for Romsdalsfjorden vil inkludere og ta hensyn til dette arbeidet.

Det er mange kulturminner og kulturmiljøer på land som kan bli påvirket av aktivitet i sjø.

Behov for utredninger:

Kartlegge og utrede kulturmiljø og kulturlandskap, kulturminner under vann.

Kartlegge og utrede kulturminner på land som kan bli påvirket av foreslåtte arealformål i sjø.

Utredningene vil basere seg på eksisterende kunnskap.

Det må avklares med forvaltende myndighet hvilke kulturminner det skal tas hensyn til i planarbeidet, og hvilke føringer disse legger for arealdisponeringen.

Konsekvensen av manglende avklaring angående kulturminner i sjø kan bli at områder avsatt til andre formål kommer i konflikt med viktige kulturminner.

4.4 Samferdsel

Alle data som angår sjøtransport er tilgjengelig via kystverkets nasjonale kystinformasjonssystem Kystinfo.

4.4.1 Farleder og ferdsel

Sjøareal er generelt et allment åpent ferdselsområde. Ferdselsforbud i sjø fastsettes gjerne ved forskrifter av ulike slag eller av tillatelser som medfører begrensninger eller hindringer for den allmenne ferdselen.

Områder avsatt til ferdsel i arealplaner fastsetter at i disse områdene skal ferdselen som hovedregel skje uhindret av andre tiltak.

Kystverket har hovedansvaret for farledene og farledsstrukturen. Ferdselssystemet i planområdet omfatter et nettverk av ulike farledskategorier.

Kystverket arbeider med å utvikle en farledsnorm som skal være et viktig hjelpemiddel for all planlegging av installasjoner og aktiviteter i kystsonen.

Behov for utredninger:

Definere hvilke arealer som vil være utilgjengelige for akvakultur ut fra kystverket sine interesser.

Avklare hvordan farledene skal fremstilles i plankartet.

Konsekvensen av manglende avklaring kan bli at arealer avsatt til akvakultur kommer i konflikt med Kystverkets interesser ved senere behandling av lokaliteter.

4.4.2 Ankringsområder, ankringsplasser og havneområder:

Kystverket har kartfestet prioriterte ankringsområder som er båndlagt for installasjoner. I tillegg finnes en rekke andre ankringssteder som er viktige for den allmenne ferdselen.

Planområdet omfatter 3 fiskerihavner, og det pågår arbeid for å fastsette videre status for disse. Det er flere havneterminaler og kaianlegg i planområdet.

Behov for utredninger:

Innhente data og vurdere ikke båndlagte ankringssteder opp mot annen arealbruk.

Eventuelt behov for nye ankringsområder.

Hvilke hensyn må tas i forhold til havner og kaianlegg.

4.4.3 Opplagsareal og nødhavner

Planområdet inneholder 2 opplagsarealer, og 7 lokaliteter foreslått som nødhavner.

Behov for utredninger:

Vurdere fremtidig behov for opplagsarealer.

Avklare med Kystverket hvordan opplagsarealer og nødhavner skal tas hensyn til i planarbeidet:

Hvilken båndlegging har opplagsareal på området?

Hvilke av de foreslåtte lokaliteter for nødhavner blir vedtatt, og hvordan skal de evt. tas hensyn til i planarbeidet?

Konsekvensen av ikke å få avklart hensynene til opplagsarealer og nødhavner kan bli konflikt mellom kommunenes arealdisponeringer og Kystverkets beredskapsplaner.

4.4.4 Sjøtrafikk og nye samferdselsprosjekter

Planområdet trafikkeres av fergebåter, passasjerbåter og ulike frakkebåter.

Miljøverndepartementet(MD) har sendt forslag til endringer i regelverket for vannscooterkjøring ut på høring. Det foreslås her at det gis en generell åpning for kjøring med vannscooter så lenge man holder seg minst 400 meter fra land i sjø.

Nye samferdselsprosjekter kan gripe inn i og ha innvirkning på planområdet.

Behov for utredninger:

Kartlegge ferge-, passasjer- og fraktebåttrafikk.

Hvordan inkludere vannscooterkjøring i arealplanen.

Kartlegge nye samferdselsprosjekter og hvilken innvirkning disse vil kunne ha på planområdet.

4.5 Forurensning og støy

4.5.1 Utslipp i sjø

Det er registrert noen områder med forurenset grunn og sediment i tilknytning til industri, samt utslipp fra vann/kloakk. Data fra Klima- og forurensningsdirektoratet(Klif) er punktbasert.

Dumping /fylling av masser i sjø kan ha påvirkning på vannmiljøet.

Akvakulturvirksomhet kan ha lokal negativ påvirkning med tanke på forurensning innenfor det økologiske påvirkningsområdet.

Småbåthavner kan ha lokal negativ påvirkning på miljøet i planområdet.

4.5.2 Deponeringsområde

Planområdet omfatter 1 deponeringsområde.

4.5.3 Støy og støysoner

Støysoner ved Molde lufthavn Årø.

Støysoner langs veg.

Støy fra havner og kaianlegg.

Støy fra akvakulturanlegg.

Behov for utredninger:

Utredning angående områder som på grunn av forurensning begrenser pågående og fremtidig aktivitet i planområdet.

I hvilke tilfeller stilles det fra Fylkesmannens side krav om nærmere tilleggsundersøkelser ved forurenset havbunn?

Hvilken påvirkning vil evt. avsatte arealer til småbåthavner ha på miljøet.

Hvilken båndlegging medfører deponeringsområdet, og hvordan skal det tas hensyn til i arealdisponeringen?

Hvilke hensyn må tas i forhold til støy og støysoner?

Undersøke om det er behov for nye dumpingsområder i sjø, og eventuelt finne frem til egnede lokaliteter for slike.

Manglende utredninger kan medføre at forurensete områder blir tatt i bruk uten tilstrekkelig kunnskap om miljø- og sikkerhetsrisikoer.

4.6 Fiske

Planområdet innbefatter viktige gyte- og oppvekstområder for ville fiskebestander. Det pågår mange fiskerier i området, med 50 fiskeregistrerte fartøy og ca. 200 fiskere. I tillegg foregår det til dels utstrakt fritids- og turistfiske i planområdet.

Fiskeridirektoratet har kartlagt og kartfestet fiskeriinteressene. Data er oppdatert og tilgjengelig bl.a. gjennom kystnære fiskeridata.

4.6.1 Ressursområder

Planområdet omfatter mange ressursområder som f.eks. gytefelt, oppvekstområder, vandringsruter, korallforekomster, ålegressenger og tareskog.

4.6.2 Bruksområder

Planområdet omfatter mange bruksområder som f.eks. låssettingsplasser, områder for aktive og passive redskap, viktige fritids og /eller turistfiskeområder og tarehøstingsfelt.

Behov for utredning:

Innhente tilgjengelige data angående ressurs- og bruksområder, og supplere disse med eventuell lokal kunnskap.

Avklare viktigheten av og vurdere ulike fiskeriinteresser opp mot andre interesser i områder med overlappende areal.

Konsekvensene av manglende utredninger kan være tap av viktige ressurs- og bruksområder innen fiskeri. Videre vil det kunne få negative konsekvenser for naturmangfoldet.

4.7 Havbruk

I planområdet er det 21 akvakulturlokaliteter og 20 konsesjoner for matfiskproduksjon i sjø. De fleste konsesjonene er gitt til matfiskproduksjon av laks og ørret. Det er overvekt av produksjon i ytre deler av fjordsystemet. I tillegg er stamfiskproduksjon en viktig merkevare. Det er 2 konsesjoner for skjelloppdrett(østers) i planområdet.

Av landbaserte anlegg i tilknytning til planområdet er det 6 lokaliteter for settefiskproduksjon av laks og ørret, 1 lokalitet for produksjon av rognkjeks og 1 lokalitet for produksjon av kveite.

Romsdalsfjorden har få aktører og næringen er relativt godt organisert i produksjonsområder. Smittehygieniske fellesområder med felles utsett og brakklegging i Romsdal er vedtatt.

Fiskeridirektoratet har oppdaterte data for akvakultur. Det er behov for data angående anleggenes arealbeslag på sjøbunn i form av fortøyninger.

Gjennomført og pågående forskning i planområdet vil kunne gi oss verdifull kunnskap om bærekraftig forvaltning av sjøområdene.

Behov for utredninger:

På grunnlag av foreliggende kunnskap skal det søkes å kartlegge egnede arealer for å drive bærekraftig havbruksvirksomhet. Det må her avklares med forvaltende myndigheter hvilke kriterier som skal legges til grunn for å finne frem til slike arealer.

Avklare hvilke former for havbruk som er aktuelle i planområdet.

Avklare hvilket behov havbruksnæringa har for tilgjengelig areal, både eksisterende og nytt, og vurdere dette opp mot andre interesser i arealavveiningene.

Innhente og samordne forskningsresultater med tanke på en bærekraftig og økosystembasert forvaltning av sjøområdene. Herunder akvakulturnæringens påvirkning på naturmangfoldet.

Konsekvensene av manglende utredninger kan bli ei mindre bærekraftig havbruksnæring som følge av mindre egne areal. Herunder mindre lønnsomhet, forringelse av naturmangfoldet og større negativ miljøbelastning.

4.8 Annen sjøbasert næring og infrastruktur

4.8.1 Reiseliv

Det er mange små og større aktører som driver sjørelatert turisme i planområdet. Mange baserer næringsaktiviteten på turistfiske og opplevelser knyttet til sjøområdene.

4.8.2 Småbåtanlegg

Det er økende press på sjøområdene i form av småbåthavner, private flytebrygger etc. Behov for oversikt over større småbåtanlegg og småbåtkonsentrasjoner i planområdet.

4.8.3 Infrastruktur

Ledninger for vann og kloakk, samt kabler i sjø.
Småbåthavner, kaianlegg og sjønære industriarealer.
Data hentes i hovedsak inn fra kommunene.

4.8.4 Sjøtilknyttet industri og transport

Romsdalsfjorden har en rekke sjønære industriarealer og sjøveis transport tilknyttet disse.

Behov for utredninger:

Kartlegge viktige områder for fritids- og turistfiske og evt. annen turisme som skal inngå i grunnlaget for arealdisponeringen.

Kartlegge større småbåtanlegg.

Tilgjengelige data angående infrastruktur registreres og presenteres i temakart.

Kartlegge sjønære industriarealer og sjøveis transport tilknyttet disse, og avklare hvordan dette skal tas hensyn til i arealdisponeringen.

Manglende utredninger kan medføre konflikt mellom reiselivsinteresser og andre interesser.

4.9 Dybdeforhold og hydrografi

4.9.1 Dybdeforhold

Kunnskap om dybdeforhold og bunntopografi vil være med å legge grunnlag for en mer helhetlig forvaltning av planområdet.

Tilgjengelige dybdedata via Norge digitalt er eldre målinger med svært varierende kvalitet og liten detaljeringsgrad. For at dataene skal være funksjonell for formålet kreves det tilgang på data med større detaljeringsgrad. Alle målinger av nyere dato er mer detaljerte enn hva forsvarrets detaljeringsregime tillater gitt ut.

4.9.2 Hydrografi

Strømningsforhold har stor innvirkning på Romsdalsfjorden som økosystem. Strømkatalog for planområdet hadde vært ønskelig. En slik blir ikke tilgjengelig i tidsrommet for dette planarbeidet.

Tidligere og pågående forskningsprosjekter omhandler bl.a. strømningsforholdene i planområdet. Disse kan gi verdifull kunnskap om spredning av partikler, sykdom og parasitter etc. i vannmassene.

Behov for utredninger:

Klargjøre hvilket detaljeringsnivå som kreves med tanke på dybdeforhold og bunntopografi for å kunne gjøre en helhetlig og økosystembasert arealavveining. Eventuelt om det er aktuelt å søke om frigivelse for data innen nærmere angitte områder fra forsvaret.

Sammenstille forskningsresultater og integrere disse i arealavveiningene bl.a. med tanke på lokalisering av arealer for akvakulturvirksomhet.

Konsekvensen av manglende utredninger kan bli mindre helhetlig og økosystembasert forvaltning, med økt risiko for uønsket spredning av t.d. sykdom og parasitter.

4.10 Samfunnssikkerhet og beredskap

4.10.1 Skred og flom

Kartlegge områder utsatt for skred og flom.

Tilgjengelige data fra Norges geologiske undersøkelse(NGU) og Norges vassdrags- og energidirektorat(NVE) har lav grad av nøyaktighet.

4.10.2 Havnivåstigning

Havnivået i planområdet er estimert til å stige med mellom 61 og 69 cm i perioden 2000-2100. I samme periode vil landhevingen være på mellom 21 og 29 cm.

Behov for utredninger:

Områder utsatt for flom og skred må avgrenses mer nøyaktig, samt avklare hvilke føringer disse legger for arealdisponeringen.

Forvaltende myndighet oppfordres til å definere mer nøyaktig hvilke områder utsatt for flom og skred som skal tas hensyn til i planarbeidet, samt hvilke føringer dette medfører.

Utføre ROS-analyser.

Vurderinger angående havnivåstigningen vil bli utført som en del av ROS-analysen.

Vedlegg

Andre sentrale føringer for planarbeidet:

Statlige retningslinjer for planarbeidet

Stortingsmeldinger:

- St. meld. Nr. 48 (1994 – 1995), Havbruk - en drivkraft i norsk kystnæring
- St. meld. Nr. 29 (1996 – 1997), Regional planlegging og arealpolitikk
- St. meld. Nr. 46 (1996 - 1997): Havner og infrastruktur for sjøtransport.
- St. meld. Nr. 58 (1996 - 1997): Miljøvern for en bærekraftig utvikling.
- St. meld. Nr. 43 (1998 – 1999), Vern og bruk av kystsona
- St. meld. Nr. 39 (2000 - 2001): Friluftsliv – Ein veg til høgare livskvalitet.
- St. meld. Nr. 12 (2001 – 2002), Rent og rikt hav
- St. meld. Nr. 42 (2000 – 2001), Biologisk mangfold, Sektoransvar og samordning
- St. meld. Nr. 16 (2004 - 2005): Leve med kulturminner.
- St. meld. Nr. 19 (2004 – 2005), Marin næringsutvikling, Den blå åker
- St. meld. Nr. 26 (2006 – 2007), Regjeringens miljøpolitikk og rikets miljøtilstand
- St. meld. Nr. 26 (2012 – 2013) Nasjonal transportplan 2014 – 2023

Rikspolitiske retningslinjer/ Statlige planretningslinjer

- Rikspolitiske retningslinjer for samordnet areal- og transportplanlegging, av 20. august 1993
- Rikspolitiske retningslinjer for vernede vassdrag, av 10. november 1994
- Rikspolitiske retningslinjer for barn og planlegging, av 20. september 1995
- Statlig planretningslinje for klima- og energiplanlegging i kommunene, av 4. september 2009
- Statlige planretningslinjer for differensiert forvaltning av strandsonen langs sjøen, av 25. mars 2011