



Ås kommune

Kommuneplan 2015-2027

Planprogram

26.05.2014

FORORD

Forslag til planprogram for Ås kommuneplan 2015-2027 er utarbeidet i henhold til plan- og bygningslovens § 4-1 og § 11-13. Planprogrammet skal gi premisser for arbeidet med kommuneplanen, ved å fastsette rammer, forutsetninger og mål for prosessen. Planprogrammet beskriver planprosessen med fremdriftsplan og opplegg for medvirkning.

Planprogrammet legges ut til høring våren 2014 og vedtas før sommeren. I løpet av høsten 2014 utarbeides et planforslag til kommuneplanens to deler, samfunnsdelen og arealdelen. Det tas sikte på at den endelige planen vedtas våren 2015.

Planprogrammet har vært ute til offentlig ettersyn i perioden 28.03.-10.05.2014. Endringer i planprogrammet etter offentlig ettersyn er markert med gult.

Høringsinnspill til planprogrammet og forslag til arealbruksendringer sendes **Ås kommune ved Plan- og utviklingsavdelingen, Postboks 195, 1431 Ås eller post@as.kommune.no innen 10.05.2014. Høringsinnspillene merkes med «Innspill til kommuneplan 2015-2027».**

Ås, 25.03.2014

Trine Christensen

Rådmann

Greta Elin Løkhaug

Plan- og utviklingssjef

INNHOOLD

1	Innledning.....	3
2	Bakgrunn – forutsetninger for kommuneplanarbeidet.....	4
3	Hovedutfordringer og planbehov	7
4	Mål for planarbeidet.....	10
5	Kommuneplanprosessen.....	11
6	Utredningsbehov.....	13

1 INNLEDNING

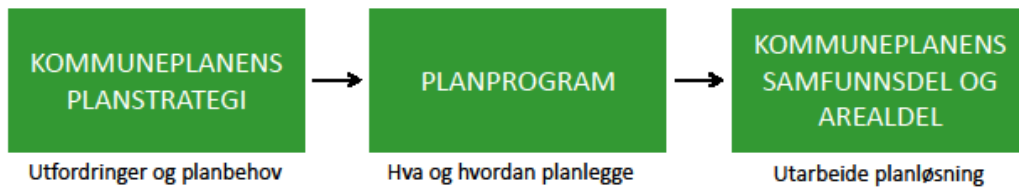
Kommuneplanen er kommunens viktigste styringsdokument og legger føringer på hvordan kommunen skal drive sin virksomhet. Minst en gang i løpet av hver valgperiode skal kommunestyret vurdere om kommuneplanens samfunnsdel og arealdel skal revideres. Gjeldende kommuneplan 2011-2023 ble vedtatt av kommunestyret i Ås 06.04.2011.

Kommunens planstrategi 2013-2016, som ble vedtatt 03.04.2013, fastslår at både samfunnsdelen med mål og strategier, og areadelen med kart og bestemmelser skal revideres. Målet med revideringen er å lage et mer presist arbeidsverktøy, en tydelig felles visjon for kommunen og mål for å nå visjonen.

Hva er et planprogram?

Planprogrammet legger grunnlaget for gjennomføring av kommuneplanarbeidet. Det redegjør for formålet med kommende planarbeid, hvilke tema som skal prioriteres, utredningsbehov, hvordan arbeidet skal gjennomføres med høringsfrister og medvirkningsprosesser.

Kommuneplanprosessen kan deles inn i tre delprosesser:



Figur 1. Modell av kommuneplanprosessen.

2 BAKGRUNN – FORUTSETNINGER FOR KOMMUNEPLANARBEIDET

Kommuneplanarbeidet skal trekke de overordnede, langsiktige linjene for videre utviklingen av kommunesamfunnet og kommunen som organisasjon. Hovedformålet med planarbeidet er å revidere gjeldende kommuneplan i henhold til nasjonale, regionale og kommunale mål.

2.1 Lovens rammer

Arbeidet med kommuneplanen 2015-2027 følger bestemmelsene i plan- og bygningsloven. Kommunen skal ifølge kapittel 11 i loven ha en samlet kommuneplan som omfatter samfunnsdel med handlingsdel og arealdel.

Kommuneplanens samfunnsdel skal i henhold til §§ 11-2 - 4 ta stilling til langsiktige utfordringer, mål og strategier for kommunesamfunnet som helhet og kommunen som organisasjon. I Ås kommune revideres handlingsprogram med økonomiplan årlig. Handlingsprogrammet gir føringer for hvordan kommuneplanen skal følges opp.

Kommuneplanens arealdel skal i henhold til §§ 11-5 - 11 dekke hele kommunen. Planen viser arealdisponeringen i kommende kommuneplanperiode. Vedtatt arealplan med bestemmelser er juridisk bindende.

2.2 Statlige forventninger

Regjeringen har fastsatt nasjonale forventninger til regional og kommunal planlegging (Kgl.res. av 24.06.2011). Regjeringen har formulert 66 forventninger som er fordelt under følgende seks temaer:

- Klima og energi
- By og tettstedsutvikling
- Samferdsel og infrastruktur
- Verdiskaping og næringsutvikling
- Natur, kulturmiljø og landskap
- Helse, livskvalitet og oppvekstmiljø

Følgende statlige forventninger vil også inngå i arbeidet med kommuneplanen:

- Brev fra Fylkesmannen i Oslo og Akershus, Fylkesmannens forventninger til kommunal planlegging 2014 - Kommunens ansvar og viktige overordnede hensyn

Fylkesmannen i Oslo og Akershus slår fast at hensynet til lokaldemokratiet skal vektlegges enda sterkere fremover. Samtidig er det av stor samfunnsmessig betydning at vesentlige regionale og nasjonale interesser blir godt ivaretatt. Kommunene må gjøre seg kjent med de nasjonale forventningene slik at planene som vedtas er innenfor rammene av gjeldende nasjonal og regional politikk. For å bidra til at viktige interesser kommer frem

så tidlig som mulig, vil Fylkesmannen i 2014 prioritere formidling av nasjonal arealpolitikk ved bruk av dialogmøter med kommunene.

Videre understrekes det at hovedstadsregionen er et pressområde og at det derfor er viktig at boligbyggingen forsterkes på de rette stedene. Det er et nasjonalt mål at veksten i persontrafikken skal tas med kollektivtransport, sykkel og gange. På bakgrunn av dette vil Fylkesmannen også i 2014 vektlegge at det skal tilrettelegges for utbygging sentralt i byer og tettsteder, rundt kollektivknutepunkter på hovedårene for kollektivnettet og i sentrumsnære områder.

Avslutningsvis påpeker Fylkesmannen at kommunal planlegging må ta utgangspunkt i helhetlige risiko- og sårbarhetsanalyser og vektlegge klimatilpasning. Det må ikke legges opp til utbygging i flom- og skredutsatte områder.

- Meld. St. 9 (2011-2012) Landbruks- og matpolitikken, «Velkommen til bords»

Tilrådingen fra Landbruks- og matdepartementet slår fast at befolkningsvekst, klimaendringer, press på naturressurser og stigende råvarepriser de siste årene har gjort matsikkerhet til et høyt aktuelt og stadig viktigere tema nasjonalt og internasjonalt.

Norsk landbruk har et krevende utgangspunkt med lite matjord i forhold til innbyggertallet, et høyt kostnadsnivå og en kort vekstsesong. Til tross for dette har det vært en stor produksjonsvekst de siste årene. Dette er et resultat av en rekke enkelt bønders prioriteringer og innsats, teknologisk utvikling og ny kunnskap. En forutsetning for å finne nye, bedre og mer lønnsomme løsninger er forskning, utvikling og innovasjon.

Utover mat og trevirke bidrar landbruket i landet til matsikkerhet, miljøgoder som biologisk mangfold, kulturlandskap, jorda og skogens funksjon som karbonlager, i tillegg spiller også landbruket en viktig rolle for å videreføre tradisjonell kunnskap og kultur.

2.3 Regionale rammer

Følgende regionale planer vil ha særlig betydning for denne rulleringen av kommuneplanen:

- Samordnet areal og transportplan for Oslo og Akershus (Plansamarbeidet)

Oslo kommune og Akershus fylkeskommune har som resultat av høye vekstprognoser for befolkning og arbeidsplasser lokalisert i regionen, inngått et samarbeid for å løse areal- og transportutfordringer. Plansamarbeidet skal

resultere i en regional plan for areal og transport i Oslo og Akershus. Planprosessen har tatt utgangspunkt i utarbeidelse av tre alternativer for hvordan veksten kan utarte seg frem mot 2030. I løpet av 2013 ble alternativene utredet og drøftet. På bakgrunn av resultatene fra utredningsfasen og innspillene i drøftingsfasen skal det utarbeides et planforslag i løpet av 2014.

- Regional plan for masseforvaltning

Hensikten med planen er å oppnå størst mulig gjenbruksandel av gjenvinnbare masser, sikre arealer for masseinntak og lovlig deponering, sikre fremtidige behov for byggeråstoff og uttaksområder, og redusere miljø- og samfunnsbelastningen fra håndtering- og transport av masser. Planforslag vil utarbeides i løpet av 2014.

2.4 Follo samarbeidet

Follorådet legger rammer for interkommunalt samarbeid om samfunnsutvikling, tjenesteproduksjon, forvaltning og administrasjon mellom kommunene Enebakk, Frogn, Nesodden, Oppegård, Ski, Vestby, Ås og Akershus fylkeskommune. Rådet har følgende fokusområder:

- Areal og samferdsel
- Helse
- Klima og energi
- Næringsutvikling

PURA og Morsa er interkommunale prosjekter med mål om god kjemisk og økologisk tilstand i vassdragene i vannområdene. PURA består av vannområde Bunnfjorden med Årungen- og Gjersjøvassdraget. Morsa består av Vansjø- Hobølvassdraget. Prosjektene er en del av oppfølging av vannressursforskriften og EUs vannrammedirektiv.

Landbrukskontoret i Follo er fagmyndighet for landbruk i Ås kommune og er således en del av administrasjonen. Landbrukskontoret i Follo vil være en viktig samarbeidspartner i arbeidet med rullering av kommuneplanen.

2.5 Kommunale rammer

Behovet for å revidere gjeldende kommuneplan avklares i kommunal planstrategi. I planstrategien skal interne og eksterne utfordringer vurderes, og planbehovet drøftes og avklares.

Kommunal planstrategi 2013-2016 for Ås ble vedtatt 03.04.2013. Planstrategien fastslår at det er nødvendig å revidere både samfunns- og arealdelen. Som

arbeidsverktøy må den gjøres mer brukervennlig. Planen bør få en tydeligere struktur og enklere form.

Planstrategien anbefaler at følgende temaplaner bør revideres/utarbeides:

- Risiko- og sårbarhetsanalyse (ROS)
- Klima- og energiplan
- Folkehelsearbeid

Gjeldende planstrategi beskriver utviklingstrekk i kommunen, men konkretiserer i liten grad hovedutfordringer. En viktig del av arbeidet med planprogrammet har derfor vært å vurdere hvilke utfordringer dagens utviklingstrekk medfører, for slik å kunne drøfte planbehov som kan bli utløst i kommuneplanperioden.

3 HOVEDUTFORDRINGER OG PLANBEHOV

Ås kommune har opplevd en betydelig befolkningsvekst. Fra 2003 til 2013 økte antallet innbyggere fra 14.200 til 17.600 personer. Veksten ser ikke ut til å avta. Samlokaliseringen av Universitet for miljø og biovitenskap, Veterinærinstituttet og Veterinærhøgskolen på Ås setter Ås kommune i en særstilling i Akershus, og kan potensielt bidra til befolkningsvekst gjennom en betydelig økning i antallet ansatte og studenter. Statistisk sentral byrå (SSB) sine prognoser for Ås viser at det i 2040 kan komme til å bo omlag 31.000 personer i kommunen (middelalternativet). Dette gir en befolkningsvekst på nesten 80 % i forhold til dagens innbyggertall. Befolkningsvekst er en positiv utvikling. Samtidig medfører befolkningsvekst utfordringer som økt etterspørsel etter boliger, næringsvirksomhet, infrastruktur og transport med de konsekvenser dette har for miljø og samfunn.

3.1 Kommunens økonomi og tjenesteproduksjon

Befolkningsvekst representerer store utfordringer for kommuneøkonomi og arealbehov til kommunens tjenester, idrett, kultur, parker/uteområder, teknisk infrastruktur som avfall, vei, vann og avløp med mer. Befolkningens behov for kommunens tjenester og andre tilbud betyr store årlige investeringsbehov i form av nybygging, tomtearealer og rehabilitering.

For å møte de behov som en økende befolkning krever er det viktig at kommunen sitter på oppdaterte prognoser for befolkningsutviklingen, med særlig vekt på de alders-gruppeinndelinger som vurderes som relevante (barnehagealder, skolealder, studenter og eldre).

Kommunen må se på mulighetene som ligger i å utvikle nye løsninger for sambruk/samlokalisering, alternativ organisering, større arealeffektivitet med mer. Dette er sektorovergrepene utfordringer som må løses på tvers av tjenesteområdene.

3.2 Areal, transport- og miljøutfordringer

Økt befolkning medfører økt etterspørsel etter arealer til bolig, næring og infrastruktur, samt økt transport. Samtidig er det også et nasjonalt mål om å øke matproduksjonen med 20 % fram mot 2030. Det er også et nasjonalt mål om å begrense omdisponering av dyrket jord.

Transportsektoren står for 70-80 % av klimagassutslippene i hovedstadsregionen. I tillegg kommer de mer lokale ulempene som luftforurensning, støy og trafikkikkerhet. Nasjonal - og regional strategi for å redusere utslipp fra transportsektoren, er å konsentrere utvikling av nye boliger og arbeidsplasser i nærhet til kollektivtransport og samle arealkrevende næringsvirksomheter i tilknytning til hovedfartsårer. Med kollektivtransport menes rutegående kollektivtilbud som inngår i et samlet reisenettverk, med avganger én gang i timen eller mer. En hovedutfordring for kommunen vil være å ivareta gode bomiljøer, eksisterende grønnstruktur og jord- og skogbruksareal.

Dette forutsetter en tydelig arealpolitikk. En utfordring har vært et stort antall dispensasjoner fra kommuneplanens arealdel, og fradeling av tomter på eiendommer som i kommuneplanens arealdel ikke er avsatt til boligformål. Dette er ressurskrevende og tilsidesetter kommuneplanen som styringsverktøy. Arealbruk skal avklares i kommuneplanens arealdel, slik at tomtefradeling og dispensasjoner ikke gis uten at det foreligger særlige samfunnsmessige grunner, jf. plan- og bygningslovens § 19.

Høy byggeaktivitet i Oslo- og Akershusregionen har medført økt etterspørsel etter massedeponier. Ås kommune opplever utfordringer i forhold til opprettelse og utvikling av deponier av ulik størrelse og art. Det er behov for overordnede retningslinjer for å avsette og avklare deponiområder i kommunen.

3.3 Levekår- og nærmiljøutfordringer

Ny folkehelseslov trådte i kraft 01.01.2012. Loven pålegger kommunen ansvar for å bidra til en samfunnsutvikling som fremmer folkehelse og utjevner sosiale helseforskjeller. Kommunens hovedutfordring vil være å samordne og utvikle kommunens virkemidler for helse- og levekårsutjevning på tvers av kommunale avdelinger.

Barn og unges oppvekstmiljø er avgjørende for deres mulighet for en trygg oppvekst, motorisk utvikling og god helse. Høy utbyggingsaktivitet i kommunen kan ha konsekvenser for områder som har betydning for barn og unge. Det er derfor viktig – og lovpålagt – at barn og unges synspunkter kommer fram i planprosesser.

De nærmeste tiårene vil andelen eldre fordobles i Norge, noe som vil medføre at kommunen må yte tjenester til flere – kapasiteten må økes. For å møte denne utfordringen vil det være viktig å fokusere på forebyggende arbeid og en inkluderende utforming av de fysiske omgivelsene.

3.4 Næringsstruktur

Ås kommune er preget av en todelt næringsstruktur. Arealintensive næringer er lokalisert i tilknytning til hovedfartsårer som går gjennom kommunen i nord, mens kunnskaps- og kompetansenæringer er lokalisert nær Norges miljø- og biovitenskapelige universitet (NMBU) og Ås tettsted. Landbruksrelatert næring er i større grad spredt, og preger derfor landskapet i kommunen. Beliggenhet og kundegrunnlag gjør at landbruket i kommunen har et stort potensiale i forhold til landbruksbasert næringsutvikling. Den øvrige næringsstrukturen er hovedsakelig i tråd med nasjonale og regionale føringer. En hovedutfordring for kommunen blir å tilrettelegge for og styrke strukturen ytterligere.

Kunnskap og kompetanse blir særlig viktige i framtiden. Det finnes i dag et virksomt forsknings- og utviklingsmiljø (FoU) i Ås. Arbeidet med å legge til rette for og styrke FoU-miljøet blir en viktig oppgave, da et slikt miljø bidrar til å utvikle næringslivet, offentlig sektor, kulturlivet og folkelivet i Ås. I dag er det en tendens til at nye kunnskaps- og kompetansebedrifter etablerer seg i Ås, men velger å flytte nærmere Oslo etter noen få år. En hovedutfordring vil være å legge til rette for næringsutvikling med særlig fokus på innovasjon og nyskaping med utgangspunkt i den kompetansen universitetet innehar.

Høsten 2019 flytter Veterinærinstituttet og Veterinærhøyskolen med sine 900 ansatte og 660 studenter fra Oslo til Ås. I tillegg planlegges en utvidelse av studietilbudet ved universitetet. Dette blir til sammen ca. 10.000 ansatte og studenter. Byggingen av ny campus er i gang. Hovedutfordringen til kommunen blir å følge opp byggeprosessen, og føre en god dialog med styret og studentorganisasjoner på NMBU, for å imøtekomme krav og forventninger. Langsiktige utfordringer blir å integrere campus og Ås tettsted

Etterspørselen etter arealer til arealkrevende næringer i området Vinterbrokrysset-Nygårdskrysset er økende. Det er ikke tilstrekkelig areal i kommuneplanen, og det har ført til at det har blitt gitt en del dispensasjoner for å etterkomme behovet. Dette har bidratt til å svekke kommuneplanen som et overordnet styringsverktøy.

3.5 Oppsummering - fokusområder

Med utgangspunkt i overnevnte utfordringer anbefales følgende fokusområder:

- Næringsstruktur og verdiskapning, herunder landbruksbasert næringsutvikling
- Landbruk og kulturlandskap
 - Areal og samferdsel
 - Miljø- og klimautfordringer (tilpasning)
 - Oppvekst og nærmiljø
 - Folkehelse og universell utforming

4 MÅL FOR PLANARBEIDET

Målene for planarbeidet tar utgangspunkt i kommunal planstrategi 2013-2016 samt nasjonale og regionale retningslinjer.

4.1 Langsiktig mål

- Kommuneplanen er et retningsgivende styringsverktøy for arbeidet i kommunen.
- Kommuneplanen har konkrete målsetninger og løsningsalternativer.
- Kommuneplanprosessen er en viktig arena for diskusjoner om kommunens utvikling.

4.2 Resultatmål

Samfunnsdelen rulleres med hovedfokus på å oppnå:

- En tydelig visjon for Ås, som gir rammer for retning og prioritering i kommunen.
- Styrke forholdet mellom lokalsamfunnet og Norges miljø- og biovitenskaplige universitet.
- Samsvar mellom kommuneplanens samfunns- og arealdel.
- En plan med konkrete og etterprøvbare mål.

Arealdelen rulleres med hovedfokus på å oppnå:

- Et tydelig definert sentrum, for handel og næring i Ås tettsted.
- En tydelig strategi for Ås tettsteds vekst og vekstretning.
- En tydelig strategi for Nordby/Vinterbro tettsteds vekst og vekstretning.
- En synliggjøring av arealer med potensiale for fortetting og transformasjon i eksisterende byggeområder.
- En arealstruktur som i sum opprettholder dagens potensiale for matproduksjon.
- Tydelige definert mål for handel og næring i Nordby/Vinterbro tettsted.
- Styrket fysisk forbindelse mellom Ås tettsted og Norges miljø- og biovitenskaplige universitet.
- Sammenhengende gang- og sykkelveier.
- Tilgang til grønnstruktur i sentrums-/ tettstedsnære områder.
- Arealer til boligområder i nærhet til kollektivknutepunkt.
- Areal til arealkrevende næringsformål i tilknytning til hovedferdselsårene.
- Areal til kunnskaps- og kompetansenæring i tilknytning til kollektivknutepunkt.
- Areal til offentlig/privat tjenesteyting.

4.3 Prosessmål

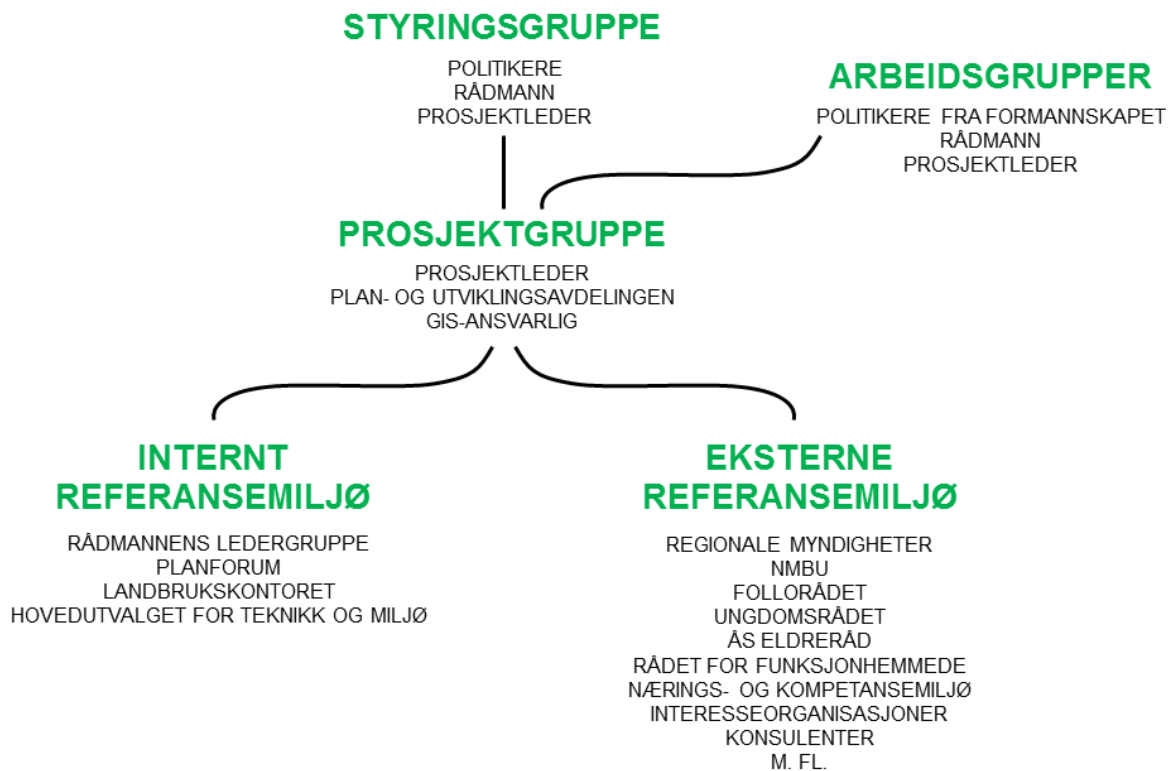
- Planarbeidet skal være forankret blant innbyggerne.

- Aktiv medvirkning i planprosessen.

5 KOMMUNEPLANPROSESSEN

5.1 Organisering av planarbeidet

Kommuneplanen vedtas endelig av kommunestyret, mens formannskapet er innstillende utvalg. Det vil si at formannskapet er utvalget som behandler kommuneplanen frem til den vedtas. Hovedutvalgene skal involveres i de saksområder som naturlig hører under deres ansvarsområder. For eksempel behandles planbestemmelsene i Hovedutvalget for teknikk og miljø (HTM) som innstiller til Formannskapet.



Figur 2. Oversikt over grupper og referansemiljø som er tilknyttet kommuneplanprosessen.

Plan- og utviklingsavdelingen er ansvarlig for koordineringen av arbeidet med kommuneplanen frem til endelig vedtak. Det skal etableres en styringsgruppe som skal ha en rådgivende funksjon og påse at planprosessen foregår innenfor rammene som er satt. I tillegg vil interne og eksterne referansemiljøer være viktige samarbeidspartnere.

5.2 Aktiv medvirkning

Det legges opp til aktiv medvirkning fra kommunens innbyggere, politikere og offentlige myndigheter. Det vil legges særlig vekt på involvering av barn og unge.

Gjennom aktiv medvirkning legges det opp til å:

- Sikre at kommuneplanarbeidet gjøres kjent for alle.
- Skape interesse og engasjement for lokal samfunnsutvikling.
- Gi innbyggerne mulighet til å uttrykke sine synspunkt.
- Fremme økt forståelse for og eierskap til kommunens planprosesser og planer.

Kommunen har et særlig ansvar for å involvere barn og unge i arbeidet med kommuneplanen. Det skal arrangeres en workshop der ungdom inviteres sammen med lokale politikere, for å diskutere tema som er særlig viktige for barn og unge. I tillegg vil Ungdomsrådet være en viktig referansegruppe i kommuneplanarbeidet.

For å sikre medvirkning fra den øvrige befolkningen vil det blant annet arrangeres folkemøter og stands på Ås og Norby mart'n. Forslag til kommuneplanen legges ut til offentlig ettersyn i tråd med lovverket. Kommunen vil også legge til rette for omtale i lokale medier.

AKTIVITET	DELTAKERE	NÅR
Styringsgruppe	Politikere, plan- og utviklingssjef og prosjektleder	Avklares med gruppen
Arbeidsgrupper	Politikere i formannskapet	Før ordinære møter
Involvering av hovedutvalgene	Politikere i hovedutvalgene	I ordinære møte
Mini-seminar: Ås 2040	Styret NMBU, formannskapet og planavdelingen	April/ mai 2014
Workshop	Ungdom og politikere	April 2014
Informasjonsstands Ås Mart'n og Mart'n på Nordby	Innbyggere i Ås kommune	Juni / august 2014
Temabaserte folkemøter	Ulike aktører og private	Høsten 2014

Tabell 1. Planaktiviteter som involverer befolkningen.

Det legges opp til tett dialog mellom administrasjonen og politikere gjennom hele planprosessen. Fokusområder for kommuneplanen skal presenteres og diskuteres i forkant av ordinære formannskapsmøter. I tillegg vil aktuelle politiske utvalg være viktige referansegrupper i arbeidet.

5.3 Fremdriftsplan

Kommuneplanrullering er en omfattende prosess som involverer mange parter. Målet er at ny kommuneplan vedtas før sommeren 2015, og det forutsetter følgende fremdrift:

PLANPROSESSEN	NÅR
Varsel om oppstart av kommuneplanarbeid	Mars - mai 2014
Forslag til planprogram sendes på høring og legges ut til offentlig ettersyn	
Planprogram fastsettes	Juni 2014
Forslag til arealdel konsekvensutredes	Juni-september 2014
Førstegangsbehandling av planforslag (samfunnsdel)	November 2014
Planforslag (samfunnsdel) sendes på høring og legges ut til offentlig ettersyn	November - januar 2015
Førstegangsbehandling av planforslag (arealdel)	Januar 2015
Planforslag (arealdel) sendes på høring og legges ut til offentlig ettersyn	Januar - mars 2015
Andregangsbehandling av planforslagene	April 2015
Kommuneplan 2015-2027 vedtas	Mai 2015

Tabell 2. Fremdriftsplan. Høringsperioder er uthevet i tabellen.

6 UTREDNINGSBEHOV

6.1 Utredningsbehov i tilknytning til samfunnsdelen

Befolkningsprognoser

Det er behov for oppdaterte befolkningsprognoser for å vurdere videre samfunnsutvikling, samt behovene innenfor de ulike tjenesteområdene i kommunen. Som del av kommuneplanarbeidet vil det bli utarbeidet nye befolkningsprognoser som strekker seg frem til 2030. Til dette arbeidet vil kommunen benytte analyseverktøyet KOMPAS (Kommunens plan- og analyse system).

6.2 Utredningsbehov i tilknytning til arealdelen

ROS-analyse

Det skal utarbeides en overordnet risiko- og sårbarhetsanalyse (ROS-analyse) for byggeområder i kommunen. Analysen skal kartlegge fare for uønskede hendelser som berører samfunnssikkerhet og beredskap. Temaer som skred (kvikkleire), flom, større ulykker, radon og stråling fra høyspentanlegg bør inngå. Analysen vil danne grunnlag for ny beredskapsplan.

Konsekvensutredning

Kommuneplanens retningslinjer og rammer for framtidig utbygging skal konsekvensutredes med tanke på virkning for miljø og samfunn. Konsekvensutredningen skal belyse effekten av de enkelte utbyggingsfeltene, men også den samlede effekten av alle. I henhold til plan- og bygningsloven § 4-2 skal utredningen gjennomføres på et overordnet nivå og samtidig være relevant for konkrete forslag til arealbruk og planbestemmelser. Følgende temaer skal gjennomgås:

- Konsekvenser av klimaendringer
Fare for flom vurderes i bebygde områder og i fremtidige utbyggingsområder.
- Energibruk og klimagassutslipp
Konsekvensene for ulike arealstrategier for klimagassutslipp skal vurderes.
- Samordnet areal- og transportutvikling

Konsekvenser av arealstrategier med tanke på mobilitet, transportbehov, trafikkisikkerhet, fremkommelighet og reisemiddelfordeling skal vurderes i planforslaget. Det skal legges stor vekt på hvordan arealdisponeringen kan bidra til å minimalisere biltrafikken, tilrettelegge for gående og syklende og gi best mulig tilgjengelighet til kollektivløsninger.

- Konsekvenser for landskap og naturmangfold
Det skal gjøres en overordnet vurdering av hvordan planforslaget påvirker sentrale landskapselementer som vassdrag og grønnstruktur. Planforslagets konsekvenser for naturmangfold skal vurderes opp mot eksisterende registreringer.
- Konsekvenser for jordvern og matproduksjon (dyrket og dyrkbar jord)
Det skal gjøres en overordnet vurdering av planforslagets innvirkning på verdifulle jordbruksområder. I vurderingen vil arealregnskap bli brukt som et verktøy for å synliggjøre konsekvenser for dyrket og dyrkbar mark.

- **Konsekvenser for små- og storvilt**

Det skal gjøres en overordnet vurdering av planforslagets konsekvenser for små- og storvilts leveområder og trekkruter.

- **Støy og luftforurensning**

Planforslagets konsekvenser for støy skal vurderes. Behovet for å etablere avvikssoner for støy i kommuneplanen vil bli vurdert. Det vil bli vurdert å gjennomføre analyser av planforslagets virkning på luftforurensningen i kommunen.

- **Grunn- og vannforurensning**

Det skal gjøres en overordnet vurdering for hvordan planforslaget beskytter kommunens vannforekomster mot forringelse. Det skal gjøres en overordnet vurdering av behov for tiltak mot forurenset grunn og håndtering av forurensete masser som følge av planforslaget.

- **Barn og unges interesser**

Det skal gjøres en overordnet vurdering av planforslagets konsekvenser for barn og unge, som avstand til skole og barnehage, tilgang til egnet friareal, og gang- og sykkelveier.

- **Eldre og funksjonshemmedes interesser**

Det skal gjøres en overordnet vurdering av planforslagets konsekvenser for eldre og funksjonshemmede når det gjelder fremkomstmuligheter til offentlige tjenester, kulturelle opplevelser og friluftaktiviteter.

- **Folkehelse og universell utforming**

Det skal gjøres en overordnet vurdering av hvordan planforslaget bidrar til å fremme folkehelse. Prinsippene om universell utforming skal legges til grunn der det vurderes som hensiktsmessig.

- **Kulturminner**

Det skal gjøres en overordnet vurdering av planforslagets konsekvenser for kulturminner.

6.3 Vurderingskriterier ved innspill til arealbruksendringer

Ås kommune tar i mot forslag til arealbruksendringer i kommuneplanen.

Det kreves at innsendt forslag inneholder:

- Kartfesting av forslagsområdet
- Beskrivelse og begrunnelse for forslaget

Dersom overnevnte krav, etter påminnelse, ikke er tilfredsstillende presentert, vil forslaget kunne bli avvist. Innkomne forslag blir vurdert opp mot konsekvensutredningstemaene beskrevet i kapittel 6.2.

Det gjøres oppmerksom på at forslag, som blir tatt inn i kommuneplanens arealdel, vil kunne få krav om konsekvensutredning. Det vil si at alle private og offentlige forslag må utredes før de legges inn i kommuneplanen, **jmfør plan- og bygningslovens § 4-2.**

Høringsinnspill til planprogrammet og forslag til arealbruksendringer sendes **Ås kommune ved Plan- og utviklingsavdelingen, Postboks 195, 1431 Ås eller post@as.kommune.no innen 10.05.2014. Høringsinnspillene merkes med Innspill til kommuneplan 2015-2027.**