



Stortingsvalg 2017 Valgting 10. og 11. september

Kurs for stemmestyrer og valgmedarbeidere

Tirsdag 29.08.2017 kl. 17.30 – 20.30 Eksterne

Torsdag 31.08.2017 kl. 12.00 – 15.00 Ansatte

Kurs ved politisk sekretariat: Jeanette Karlsen, Vibeke Berggård og Jan Einbu.

All dokumentasjon legges på www.as.kommune.no/valg-2017

Perm til stemmestyrelederne:

Permen inneholder sentrale opplysninger til stemmestyret med skjemaer, detaljert oversikt, lovverk, valghåndbok m.m. Kan hentes torsdag 7. september på servicetorget.

Nytt i år: Kun elektronisk manntall

Elektronisk avkryssing i manntallet, fremmedstemmer bortfaller.

Velgere kan stemme i det valglokalet de ønsker.



Organisering av valgtinget – roller og ansvar

jf. valgloven kapittel 4

Valgstyret (formannskapet) har det overordnede ansvaret.

Stemmestyrene har ansvar for gjennomføring av valgtinget i sin krets.

I hver av de 6 kretsene er det oppnevnt følgende:

- Et stemmestyre på 4 personer med leder og nestleder.
- Valgmedarbeidere, antall varierer.

Alle skal være tilstede under hele valgtinget, leder avtaler nærmere.

Fylkesvalgstyret kontrollerer vår gjennomføring av valget, og foretar opptelling med kandidatføring. De skanner stemmesedlene. Ikke lov å bytte ut ukurante stemmesedler.



Nærmere om roller og ansvar

- **Stemmestyrets leder** organiserer valgtinget, innkaller medlemmer/medarbeidere, kontrollerer mottatt materiell, fordeler arbeidsoppgaver, innvilger pauser etc. Heiser/firer flagg.
- **Stemmestyret** er ansvarlig for at valgtinget gjennomføres i samsvar med lovverket. De er ansvarlig for elektronisk avkryssing i manntallet, stemmer i urnen, foreløpig opptelling, stemmestyrets møtebok, signering av denne og overlevering til valgstyret valgnatt.
- **Valgmedarbeiderne** kan utføre alle oppgaver (unntatt møtebok) etter beskjed fra leder.
- Fellesbetegnelse stemmestyre og valgmedarbeidere er valgfunksjonærer.
- Det er oppnevnt valgmedarbeidere på en felles reserveliste. Eventuelle forfall meldes til stemmestyrets leder som i samråd med ordfører 900 39 302 innkaller vara om nødvendig.
- Ordfører kan oppnevne stemmestyremedlemmer/valgmedarbeidere om nødvendig.



Valgtinget

Valgting i Ås kommunes holdes

søndag 10. september kl. 16.00 - 20.00
mandag 11. september kl. 09.00 - 21.00

i følgende lokaler i de forskjellige kretsene

01 Brønnerud	Brønnerud skole, gymsal
02 Åsgård	Ås kulturhus, kinofoaje
03 Rustad og Holstad	Ås ungdomsskole, 1.etasje
05 Kroer	Kroer skole, gymsal
06 Nordby	Nordbytun ungdomsskole, aula
07 Solberg	Granheimtunet, Nordby eldresenter



Utkjøring av materiell

Fredag 8. – følgende kjøres ut av Vidar Sørensen:

- Flag til alle valglokaler
- Stemmeavlukker
- Valgurner
- Plastkasser til opptelte stemmesedler mandag
- Stemmesedler til stortingsvalget (17 lister + blanke)
- Særskilte konvolutter og brune stemmeseddelkonvolutter til å legge inne i disse.
- Teknisk utstyr, inkl. printer, rigges av IT-avdelingen
- Rekvisitaeske
- Plakater til valglokale og parkering.
- Administrasjonen vil så langt det er mulig montere avlukker fredag og sette inn hyller med tittel på stemmesedler (inkl. punktsskrift). Stemmestyrets leder får beskjed om hva som gjenstår



Henting av materiell

Ingen henting lørdag.

Søndag 9. – hentes av stemmestyreledere kl. 12.00 på ordførers kontor:

- Stempler
- Forseglingmateriell m. unike nummer:
 - Blå gjennomdragsplomber til urner
 - Blå etikett til kasser m. opptelte stemmer m.m.
 - Klips som kan brukes sammen med hyssing
- PC'er til elektronisk avkryssingsmannfall og møtebok

NB! Alle stemmestyreledere må så snart som mulig kontrollere mottatt materiell – særlig stemmesedler.

Gi beskjed om noe mangler til
Ola Nordal tlf. 900 39 302 / Jeanette Karlsen 936 80 555.



Tilgang til lokaler, alarm, rigging, fremmøte

Åpen dør, avslåtte alarmer, tilgang/nøkkeltkort/nøkler og vask er bestilt av politisk sekretariat. Se oversikt i stemmestyreperm.

Stemmestyrets leder er ansvarlig for

- å hente nøkkeltkort/nøkler på servicetorget mellom torsdag 7. september kl. 13.00, og senest innen fredag 8. sept. kl. 12.00.
- innkalle de valgfunksjonærene som trengs til
 - rigging av lokaler,
 - gjennomgang av mottatt materiell,
 - påfylling av stemmesedler i valgavlukkene,
 - sette opp plakater og skilt,
 - heising/firing av flagg etc.
- Alle valgfunksjonærer skal møte senest 30 minutter før valgtinget åpnes og delta hele tiden, hvis ikke annet avtales med leder.
- **Alle manntallsavkryssere må teste pålogging i god tid før valgting åpner**



Nøytrale og funksjonelle lokaler, ordensregler

jf. [valgloven](#) § 9-4.

[valg håndbok](#) pkt. 12.3/10.3 og 12.9.8

I valglokale og de rom velgerne må passere gjelder følgende:

- forbud mot valgagitasjon, velgerundersøkelser, uvedkommendes kontroll av fremmøte, handlinger som forstyrrer normal gjennomføring av valgprosessen.
- ingen fotografering.
- uvedkommende må ikke få kunnskap om forbruk av stemmesedler.
- leder og nestleder kan bortvise.
- Partipolitisk nøytralt. Valgfunksjonærer skal ikke ha jakkemerker med partilogo.

Lokalene skal være **universelt utformet** for alle velgere inkl. velgere m. redusert bevegelse, syn og hørsel, allergi eller nedsatt evne til å oppfatte informasjon. Det innebærer bl.a. minst ett universelt utformet stemmeavlukke i hver krets, med listenavn i stor skrift/punktskrift, godt lys og forstørrelsesark. Hvert valglokale får utdelt veiledning i punktskrift og felles stemmesedler for hele landet i punktskrift.

Ingen røyking ved inngangen, ikke dyr i lokalet.

Veiledning i lokalet. Alle har rett til å stemme!

Alle har taushetsplikt om: noens personlige forhold, hvem som har stemt, hva de har stemt.



Stemmerett ved stortingsvalg

Norske statsborgere som:

- har fylt 18 år innen utgangen av 2017
- er, eller noen gang har vært, folkeregisterført som bosatt i Norge eller ansatte i diplomatiet m. familie
- er innført i manntallet i Ås kommune på valgdagen

Velgere som ikke står i manntallet, **bostedsadresse 30.06.2017** legges til grunn:

- kan ha hemmelig adresse, høre til i annen kommune eller andre årsaker. Stemmen stemples, legges i en brun stemmeseddelkonvolutt og deretter i en særskilt konvolutt som påføres personnummer og årsak. Ingen elektronisk registrering.
- kan være en feil eller er bosatt i utlandet. Vedkommende kan kreve seg innført innen tirsdag 12. september kl. 17. Samme fremgangsmåte som over. Den særskilte konvolutten har standardtekst om krav om innføring i manntallet for dem som har rett til dette. Gjelder ikke de som står i hemmelig manntall.



Valglister i Akershus 2017

17 lister + blank

- | | |
|--------------------------|-----------------------------|
| • Alliansen | • Partiet De Kristne |
| • Arbeiderpartiet | • Pensjonistpartiet |
| • Demokratene i Norge | • Piratpartiet |
| • Fremskrittspartiet | • Rødt |
| • Helsepartiet | • Senterpartiet |
| • Høyre | • Sosialistisk Venstreparti |
| • Kristelig Folkeparti | • Venstre |
| • Kystpartiet | |
| • Liberalistene | |
| • Miljøpartiet De Grønne | • Blank stemmeseddel |

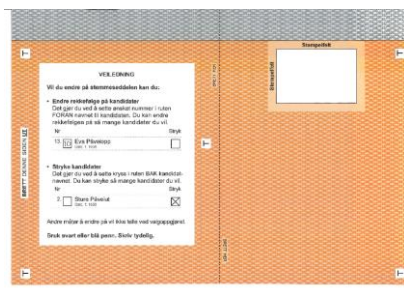
Stemmestyret må sørge for at det **alltid er en bunke av alle listene i alle avlukkene og at de ligger i riktig hylle.**

Alle stemmeavlukker skal ha oversikt over valglisterne



Stemmeseddel

Endringer velgeren kan gjøre med stemmeseddelen står på baksiden av alle stemmesedlene. Stemmeseddelen forkastes ikke selv om retting er feil. Stemmestyret påser at det alltid er **sort kulepenn** i alle avlukker.



Forsiden skal **stemplet** tydelig og inne i det hvite feltet. Stemmesedler som ikke er stemplet, forkastes. Fylket skanner stemmesedlene ved kandidatoppgjøret.



Valgurner

- Urnene skal være forseglet under hele valgtinget. Noter forseglingsnr. og sørg for at urnen er merket med valgkrets.
- Urnene skal stå i låst posisjon og åpnes av valgfunksjonær ved hver stemmegivning (kan ev. dekkes av pappark).
- Urnene kan tømmes i løpet av valgtinget når de blir fulle. Kvitter for at forsegling er brutt. Stemmene legges umiddelbart i nummererte plastkasser som forsegles med 4 forseglingsetiketter. Noter nytt forseglingsnr. Det skal alltid være minst to når dette gjøres.
- Urner og plastkasser må oppbevares på et trygt sted som valgfunksjonærene kan se hele tiden.



Valglokalene skal åpne og stenge presis

Det er svært viktig å påse at **ingen slippes inn i valglokalet før eller etter stengetid** – det fører ofte til formelle klager til departementet.

Alle som har møtt frem ved valglokalet før stengetid, skal få stemme.

Får alle fremmøtte plass i lokalet stenges dørene, hvis ikke må en valgfunksjonær markere slutten på køen utenfor lokalet.

Midlertidig stenging for pause er ikke tillatt.



Stemmegivning i valglokalet

jf. valgloven §§ 9-4 og 9-5

Urnene skal være forseglet under hele valgtinget. Noter forseglingsnummer på oversikt. Urnene skal stå i låst posisjon og åpnes hver gang en velger skal legge stemmeseddel i urnen.

Hovedregel: Velgeren skal i enerom og usett brette sammen stemmeseddelen slik at det ikke er synlig hvilken liste velgeren stemmer på.

Unntak: Assistert stemmegivning

- Velger kan selv be om hjelp fra valgfunksjonær.
- Velger m. alvorlig psykisk eller fysisk funksjonshemming kan **selv i tillegg** peke ut en ekstra hjelper.
(Språkproblemer hører ikke inn under dette, vis til valgbrosjyrer på flere språk.)
- Gjør hjelperen oppmerksom på taushetsplikt.

Bare to årsaker kan føre til avvisning av velger:

- Velger er ukjent for valgfunksjonærene og kan ikke legitimere seg. Minstekrav er at kortet har et visst offisielt preg, og viser navn, fødselsdato og bilde. Valgkort er ikke ID.
- Brudd på ordensreglene.



Ås kommune
Alle meningene teller

Stemmegivning utenfor valglokalet

jf. valgforskriften § 32

Bare velgere som ikke er i stand til å ta seg inn i valglokalet, kan avgi stemme umiddelbart utenfor, til **to stemmemottakere**.

Velgeren **identifiserer** seg, stemmemottaker **krysser av** i elektronisk manntall.

Stemmemottakerne bringer med seg følgende ut:

- et sett stemmesedler (17 lister + blank)
- et stempel
- en urne

Velgeren skal – eventuelt med assistanse i tråd med regelverket – **uset brette sammen stemmeseddelen** og levere den til valgfunksjonær som **stempler** stemmeseddelen. Deretter legger velgeren selv stemmegivningen **i urnen**. Valgfunksjonærene bringer deretter urnen inn i valglokalet.

NB! Stemmesedler som blir til overs, må ikke tas tilbake.



Ås kommune
Alle meningene teller

Rekkefølge i valglokalet

Velgere skal vise ID. Valgkort unødvendig.

Velgerne ledes slik at:

1. de får veiledning av valgfunksjonær før de
2. går til stemmeavlukket der de uset velger seddel, ev. endrer, og bretter den riktig.
3. Deretter går de til felles kø til avkryssingsbordene
4. viser ID og blir avkrysset elektronisk i manntallet.
5. Valgfunksjonæren stempler seddelen. Tydelig i hvitt felt.
6. Velger legger selv seddelen i urnen
7. og går ut av valglokalet en annen vei.

Hvis velger ikke har med ID kan en valgfunksjonær som kjenner vedkommende bekrefte identiteten.

Feilretting:

- Velger som bretter feil skal tilbake til avlukket og brette riktig. Dette for å hindre press fra uvedkommende.
- Hvis en velger får lagt en ustemplet stemmeseddel i urnen, vil denne bli forkastet. For å hindre dette skal urnen stå i låst posisjon og åpnes av valgfunksjonær hver gang (kan ev. dekket av pappark). Velger kan hente ny seddel og få denne stemplet. Seddelen behandles som en særskilt stemme, se eget bilde.
- Urnen må aldri åpnes for å lete!




Avkryssing i elektronisk manntall

EVA – elektronisk valgadministrasjonssystem


- Innlogging med elektronisk ID, (privat pålogging, ikke kommunens, og ikke bruk andre personers pålogging) ➔
- Tilgang: alle valgfunksjonærer
- EVA er satt som startside på PC'en

Valgdirektoratet 

VELG ELEKTRONISK ID:

-  MiniID
Med kode fra SMS eller PIN-kodebrev >
-  BankID
Med koder fra banken din >
-  BankID på mobil
Med sikker legitimasjon på mobil >
-  Bypass ID på smartkort
Med smartkort og kortleser >
-  Bypass ID i mobil
Med passord/SMS eller mobilapp >
-  Commfides
Med USB-pinne >

[Slik skaffer du deg elektronisk ID](#)



Avkryssing i elektronisk manntall

EVA – elektronisk valgadministrasjonssystem

1. Velg rolle «Stemmemottaker valgting»
2.

Stemmegivninger

Valgting

[Registrer valgtingsstemme](#)
4.

Registrer valgtingsstemme

Fylkeskommune: Akerhus | Kommune: Ås | Stemmekrets: Brønnerud | Stemmested: Brønnerud skole, gymsal

Søk opp velger for å registrere valgtingsstemmegivning ved Brønnerud skole, gymsal

Manntallsnummer
Fødselsnummer
Avansert søk

Søk



Ås kommune
Hva mangler du nå?

Avkryssing i elektronisk manntall

EVA – elektronisk valgadministrasjonssystem

[Kort fremvisning i EVA](#)

Brukerstøtte:

- Jeanette Karlsen, tlf. 936 80 555
- Jan Einbu, tlf. 971 58 126



Ås kommune
Hva mangler du nå?

Beredskapsstemmer

jf. valghåndboken pkt. 12.9.4

- Benyttes hvis EVA er utilgjengelig i hele valglokalet i en krets
- Kontakt øyeblikkelig Jeanette Karlsen tlf. 936 80 555 eller Jan Einbu tlf. 971 58 126
- Stemmer må tas imot i beredskapskonvolutt:
 - Kontroller ID (får ikke sjekket opp mot manntall)
 - Fyll ut valgkort
 - Stemple stemmeseddelen og be velger legge denne i brun stemmesedelkonvolutt og lime igjen
 - Legg valgkort og stemmesedelkonvolutt i beredskapskonvolutten slik at velgers identitet synes i vinduet på konvolutten
 - Lim igjen
 - Velger legger beredskapskonvolutten i urnen
- Beredskapsrutinen avsluttes straks EVA er tilgjengelig igjen.
- Mottatte beredskapsstemmer registreres så snart som mulig av Jeanette Karlsen m.fl., og telles særskilt





Særskilte stemmer

jf. valg håndboken pkt. 12.9.6 og 7.

- Velger er ikke i manntallet, årsaker:
 - Tilhører annen kommune (folkeregistrert bosted 30.6.2017)
 - Bodd utenlands over 10 år
 - Hemmelig adresse
- Velger er allerede avkrysset i manntallet:
 - Avgitt forhåndsstemme eller valgtingsstemme
- **Ingen elektronisk registrering**
- Særskilt stemme anses som en automatisk søknad om innføring i manntallet, gjelder ikke velgere med hemmelig adresse

Husk å lime igjen konvolutten/Hugs å lime att konvolutten

Særskilt stemme

Navn: _____ Fødselsnr. (11 siffer): _____

Velger er ikke i manntallet i Ås kommune
(Tilført annen kommune, hemmelig adresse, bodd utenlands over 10 år)

Velger er allerede avkrysset i manntallet

Husk:

- Bruk brun stemmesedelkonvolutt
- For velgere med hemmelig adresse, kun fødselsnr.
- Ingen elektronisk registrering

For utenlands bebore og velgere som ved en feil har falt ut av manntallet, og som forsøker at de er norske statsborgere: Stemme/valgen anses som en automatisk søknad om innføring i manntallet.



Når valglokalet stenger søndag

- **Stemmeavgivningen avsluttes kl. 20.00 presis.**
En valgfunksjonær stiller seg sist i køen for å markere køens slutt og eventuelt avvise velgere som møter opp for sent.
- **Stempler** – stemmestyrets leder tar med seg disse hjem.
- **Forseglede, merkede urner** – to stemmestyremedlemmer avleverer disse på rådhuset for innlåsing i hvelvet. Start på ny urne mandags morgen. Søndagsurnene kjøres ut til kretsene igjen i løpet av mandag for opptelling.
- **PC'er – logg ut straks** siste velger har avlagt stemme. PC'er låses inn i eget rom ved/i valglokalet. Alternativt leveres og låses inn i rådhuset (må i så fall hentes mandags morgen).



Ås kommune
Ås, Enger og Nulster

Når valglokalet stenger mandag

- **Stemmeavgivningen avsluttes kl. 21.00 presis.**
En valgfunksjonær stiller seg sist i køen for å markere køens slutt og eventuelt sende hjem velgere som møter opp for sent.
1. Alle logger seg av EVA/avkrysningsmanntallet når siste velger er ferdig.
 2. Leder samler inn og passer på alle stemplene.
 3. Nestleder sørger for at alle ubrukte stemmesedler i stemmeavluksene kastes i søppelsekker og settes sammen med esker med ubrukte stemmesedler.
 4. Bord og stoler rigges klar til optelling.



Ås kommune
Ås, Enger og Nulster

Optelling ute på kretsene

valgloven § 10-3

- Foreløpig optelling foretas av valgfunksjonærene ute på valglokalene.
- Stemmestyrets leder organiserer optellingen.
- For å kunne godkjenne en stemmeseddel må:
 - den har offentlig stempel,
 - det fremgår hvilket valg stemmeseddelen gjelder,
 - det fremgår hvilket parti eller gruppe velgeren har stemt på, og
 - partiet eller gruppen stiller liste i valgkretsen.
- Stemmesedler som ikke kan godkjennes ligger til side som en «tvilsom stemmeseddel»



Opptelling ute på kretsene

jf. valgloven § 10-5

- Stemmesedlene sorteres slik:
 - Ordinære stemmesedler, fordelt på parti
 - Blanke stemmesedler
 - Tvilsomme stemmesedler
 - Særskilt stemme (tell antall konvolutter)
 - Beredskapsstemmer (tell antall konvolutter)
- Tell i bunker på f.eks. 50 stemmesedler, og bruk rødt brettet ark som omslag
- [Hjelpearb ved tellingen](#). Husk å notere avvik fortløpende.



Stemmestyrets møtebok

- **Resultatene skal føres elektronisk** i EVA av valgstyrets leder eller nestleder
- Avkryssinger i manntallet m.m. kommer inn automatisk
- **Legg inn:**
 - Foreløpig partifordelt opptelling
 - Blanke stemmesedler
 - Tvilsomme stemmesedler
 - Antall særskilte konvolutter
 - Antall beredskapskonvolutter
 - Kommentarer på ev. avvik
- Husk å trykke **godkjenn!**
- Godkjent møtebok må **skrives ut og signeres** av alle de fire stemmestyremedlemmene ute på valglokalet.



Stemmestyrets møtebok

[Kort fremvisning i EVA](#)

Brukerstøtte valgnatt:

- Trine Vegge, tlf. 907 57 812
- Marianne Thorsen, tlf. 976 89 389
- Jeanette Karlsen, tlf. 936 80 555



Frakt av stemmesedler m.m. til Kulturhuset

Opptelte stemmesedler pakkes i plastkasser, samt

- tvilsomme sedler i samlekonvolutt øverst inne i kassen
- særskilte stemmer (konvolutter) øverst inne i kassen
- ev. beredskapsstemmer (konvolutter) øverst inne i kassen
- Plastkassen **forsegles med 4 segl**, noter forseglingsnr.

NB! Sørg for å pakke sedlene på samme måte som de ble telt opp, dvs. med skilleark og i bunker på f.eks. 50 og 50.

Leder og en til fra stemmestyret drar **straks** til Kulturhuset, Store salong, med:

- Plastkasser med stemmesedler m.m. (se over)
- Stemmestyrets møtebok signert av alle 4 stemmestyremedlemmene

Øvrige valgfunksjonærer blir igjen og rydder resten.

De to gjenværende stemmestyremedlemmene låser lokalet og drar til Store salong med:

- Stempler og forseglingsmaterieill
- Nøkler/adgangskort
- Stemmestyreperm, tomme plastkasser og rekvisitaeske, skilt etc.
- PC'er

Ingen av stemmestyrets medlemmer kan reise fra Kulturhuset før møtebok og mottak er godkjent.



Ås kommune
Alle meningene teller

Opprydding i valglokalet

Før valgfunksjonærer forlater valglokalet skal følgende være gjort:

- Avlukkene tømt for ubrukte sedler og kastet i søplesekker. Søplesekkene settes sammen med ubrukte esker med stemmesedler.
- Avlukkene demontert, og hyllene lagt separat
- Alt øvrig utstyr samlet inkl. skilt



Ås kommune
Alle meningene teller

Praktiske opplysninger

- Stemmestyrelederne har ansvar for at flagget heises ved valgtingets åpning, søndag kl. 16.00 og mandag kl. 8.00, og fires begge dager kl. 19.50 (solnedgang).
- Vi har eget personell til endelig optelling.
- **Sperrefrist, mandag kl. 21.00.** Ev. spørsmål om foreløpige stemmetall etc. kan sendes til ordfører.
- Matsservering valgting

– Søndag	ca. kl. 14.30:	1,5 grov bagett per person, kaffe/te, mineralvann, frukt og Twist
– Mandag	ca. kl. 11.00:	1,5 grov bagett per person, kaffe/te, mineralvann, frukt og Twist
	ca. kl. 15.00:	gryterett, kaffe/te, mineralvann, frukt og Twist
- Når materiell er levert og godkjent mandag er det pauserom i Lille sal på Kulturhuset med TV-overføring og enkel matsservering.