



Nordre Land kommune

Kommunedelplan Dokka



Planprogram vedtatt 12.10.2007

Forord

Med bakgrunn i kommuneplanens arealdel (1999-2007) har Nordre Land kommune satt i gang arbeidet med kommunedelplan Dokka.

Planprosessen skal i henhold til ny forskrift om konsekvensutredninger som ble satt i verk 1. april 2005 omfatte en konsekvensutredning av tiltakene som foreslås i planen. Dette innebærer blant annet at det skal utarbeides et planprogram som skal legge rammer for planarbeidet. Planprogrammet skal sendes til offentlig ettersyn slik at myndigheter, organisasjoner, berørte og interesserte skal kunne uttale seg om programmet.

Etter avsluttet offentlig ettersyn vil planprogrammet bli vedtatt med eventuelle endringer av Nordre Land kommune. Planprogrammet vil deretter bli lagt til grunn for utarbeidelsen av kommunedelplan Dokka. Det understrekes at forslaget til selve kommunedelplanen med konkrete forslag til arealbruk vil bli lagt ut til offentlig ettersyn senere.

Innhold

1. Innledning	5
1.1 Bakgrunn	5
1.2 Krav om planprogram og konsekvensutredninger	5
1.3 Formålet med planen	5
2 Rammer og føringer for planarbeidet	6
2.1 Planens geografiske avgrensning	6
2.2 Overordna planer, nasjonale mål og retningslinjer	6
2.4 Innspill, forslag og tidligere utredninger	7
3 Dagens situasjon	8
3.1 Landskap og naturkvaliteter	8
3.2 Dokka sentrum	8
3.3 Næringsliv	8
3.4 Boligområder	9
4 Utviklingstrender	9
4.1 Befolkningsutvikling	9
4.2 Næringsutvikling	9
5 Utbyggingsalternativer	10
6 Antatte problemstillinger	11
6.1 Hvordan utvikle Dokka sentrum?	11
6.2 Utvikling av nye boligområder	11
6.3 Utvikling av nye næringsarealer	11
6.4 Landskapsrommet Dokka	11
6.5 Grøntarealer og friområder	11
6.6 Trafikkavvikling	12
6.7 Tilbakestilling av grustak	12
6.8 Miljøhensyn	12
6.9 Eksisterende reguleringsplaner	12
6.10 Forslag til nye reguleringsplaner	12
7 Utredningsbehov	12
7.1 Befolkningens helse	13
7.2 Friluftsliv og tilgjengelighet til uteområder	13
7.3 Trafikk	13
7.4 Landbruk og landskap	13
7.5 Kulturminner og kulturmiljø	13
7.6 Klima, energi og miljøforhold	14
7.7 Dyre- og planteliv	14
7.9 Næringsutvikling	14
7.10 Beredskap og ulykkesrisiko	14
7.11 Forholdet til overordnede planer, rikspolitiske retningslinjer og nasjonale miljømål	15

8 Planprosess – organisering og medvirkning	15
8.1 Organisering av planarbeidet	15
8.2 Informasjons- og medvirkningstiltak	15
8.3 Framdriftsplan	16
9 Forslag til oppbygging av kommunedelplanen	17

1. Innledning

1.1 Bakgrunn

I kommuneplanens arealdel for perioden 1999 –2007, vedtatt av kommunestyret i sak 22/99, er det bestemt at det bl.a. skal utarbeides ny kommunedelplan for Dokka.

Arbeidet ble formelt startet opp ved at det ble sendt oppstartsbrief til fylkesmyndigheten den 18. februar 2002 og ved annonse i Oppland arbeiderblad den 20. februar 2002. På grunn av andre oppgaver som måtte prioriteres ble det ikke arbeidet videre med planen før 2006. Formannskapet vedtok 14. mars 2006 å starte opp arbeidet med ny kommunedelplan for Dokka.

1.2 Krav om planprogram og konsekvensutredninger

I henhold til ny forskrift om konsekvensutredning skal det i forbindelse med kommunedelplaner utarbeides et planprogram som skal høres og senere fastsettes av planmyndigheten på bakgrunn av forslaget og uttalelsene til dette. I Nordre Land kommune er administrasjonen gitt oppgaven å utarbeide forslag til planprogram og sende dette ut på høring. Samtidig legges forslaget ut til offentlig ettersyn.

1.3 Formålet med planen

1.3.1 Utføre en helhetlig og overordnet vurdering av eksisterende og framtidig arealbruk for Dokka som tettsted

- Gi føringer for landskapsrommet Dokka
- Avklare framtidig bruk og forvaltning av landbruksarealer i og rundt Dokka
- Avklare bruken av "ledige" arealer i sentrum
- Avklare behovet for nye næringsarealer på Dokka
- Avklare behovet for, og lokalisering av nye områder for boligbygging
- Avklare trafikksituasjonen i Dokka sentrum
- Gi grunnlag for revidering av eksisterende reguleringsplaner i planområdet
- Gi grunnlag for å iverksette arbeidet med nye reguleringsplaner

1.3.2 Fremme Dokka som attraktivt bosted, handelssted og turistmål

- Legge arealbruken til rette for å fremme Dokka som et attraktivt sted for kulturell utvikling og etablering av næringsvirksomhet
- Legge til rette for bruk av grøntområder og friarealer til fritidsaktiviteter og arrangementer

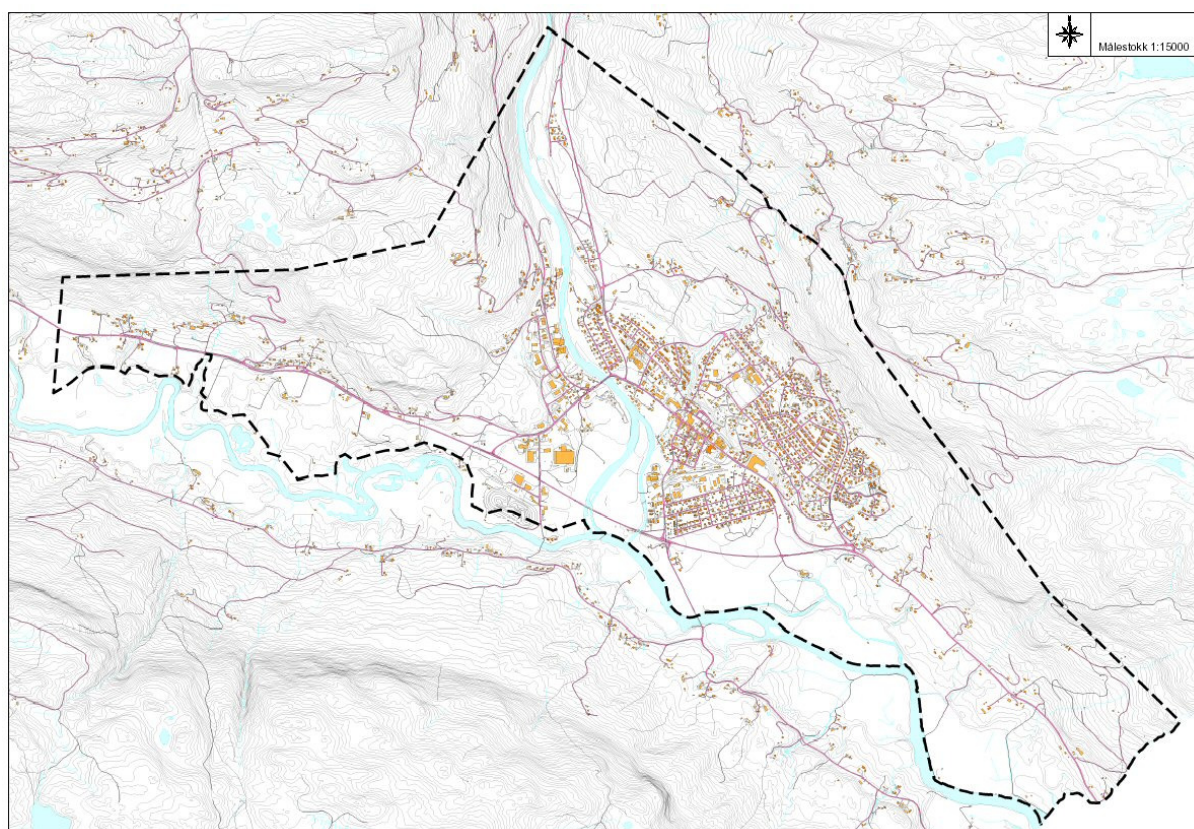
1.3.3 Sette fokus på energibesparende tiltak ved arealdisponering og fremme en bærekraftig utnyttelse av naturressursene

- Vurdere plassering av boligområder i forhold til lokalklima
- Vurdere muligheter for bruk av fjernvarme til oppvarming
- Redusere bilbruken
- Fornuftig utnyttelse av ressurser (grus/masser, grunnvann mm.)

2 Rammer og føringer for planarbeidet

2.1 Planens geografiske avgrensning

Kommuneplanens arealdel 1999-2007 viser avgrensningen av områder for fremtidige kommunedelplaner, herav kommunedelplan Dokka. Senere har det vist seg hensiktsmessig å utvide plangrensen for kommunedelplanen nordover og østover. Planen omfatter Dokka sentrum, deler av Østsinni, Nordsinni og er utvidet østover til kommunegrensen mot Søndre Land. I sør grenser planen til Etna/vassdragsplan for Etna, og nordover følger plangrensen Østsinnivegen, og går videre langs oversiden av Østsinni kirke til Dokkaelva ved Dalby. Plangrensen går vestover til og med Nordsinni ungdomslokale.



2.2 Overordna planer, nasjonale mål og retningslinjer

I henhold til forskrift om konsekvensutredninger skal plandokumentet redegjøre for forholdet til kommunale, fylkeskommunale og andre regionale og nasjonale planer som er relevante i forhold til den aktuelle planen, samt for relevante miljømål og retningslinjer. Her følger en kort oversikt over aktuelle overordna planer, miljømål og retningslinjer som er relevante for planarbeidet:

2.2.1 Overordna planer

- Fylkesplan for Oppland 2005-2008
- Fylkesdelplan for lokalisering av varehandel i Oppland
- Fylkesdelplan for utvikling av sivil beredskap 2006-2009

- Jordvernstrategi for Oppland
- Kommuneplan for Nordre Land
 - Kommuneplanens arealdel 1999-2007
 - Kommuneplanens samfunnsdel 2005-2014

2.2.2. Nasjonale mål og retningslinjer

- Rikspolitiske retningslinjer for samordnet areal- og transportplanlegging
- Rikspolitiske retningslinjer for å styrke barn og unges interesser i planleggingen
- St.meld. nr 26: Regjeringens miljøpolitikk og riktes miljøtilstand
- St.meld. nr 39: Friluftsliv
- Regjeringens handlingsplan for økt tilgjengelighet gjennom universell utforming
- Retningslinjer for behandling av støy i arealplanlegging
- Nasjonal transportplan

2.4 Innspill, forslag og tidligere utredninger

Fra tidligere prosjekter og prosesser foreligger det et bredt spekter av utredninger og planer som er sentrale som grunnlagsmateriale i planarbeidet. I forbindelse med oppstart av planarbeidet har det kommet inn noen konkrete innspill, og i tillegg foreligger det to reguleringsforespørsler som det ble vedtatt å vurdere i forbindelse med kommunedelplanen. Her følger en oversikt over innspill og grunnlag som er kjent ved oppstart av planarbeidet:

2.4.1 Grunnlagsmateriale

- Stedsanalyse for Dokka sentrum 1994
- Stedsutvikling Dokka sentrum 2005
- Kommunedelplan for idrett og fysisk aktivitet
- Kommunedelplan for grus
- Kommunedelplan for vannforsyning
- Kommunedelplan for avløp
- Kommunedelplan helse (under utvikling)
- Eksisterende og påbegynte reguleringsplaner og bebyggelsesplaner
- Miljøgateprosjektet 2005/2006
- Trafikksikkerhetsplan for Nordre Land 2005-2008
- Landbruksplan for Nordre Land
- Strategisk plan for boligbygging 2007-2010
- Strategisk plan for næringsutvikling (under utvikling)
- Kartlegging av biologisk mangfold
- Skiløypekart for Nordre Land kommune
- Støysonekart

2.4.2 Reguleringsforespørsler

- Søknad om utvidelse av Smeby idrettsanlegg med en grusbane og bmx-løype rundt.
- Reguleringsforespørsel for et terrassebygg som det er ønske om å bygge i skråningen bak Sentrumsbygg.

2.4.3 Innspill ved oppstart

- Ønske om omregulering av beite til boligfelt på Skålerud.
- Landsbylauget har fremmet et ønske om en fast festivalplass med full infrastruktur på Dokka. Dokka Bruk er foreslått som et alternativ.
- Brannvesenet har behov for ny brannstasjon og er interessert i deler av tomten til Dokka Bruk. Brannvesenet må kunne disponere 3-5 da av tomten.
- Forespørsel om bygging av eneboliger ved Smebybakken og seniorboliger ved jernbaneområdet.
- Bergvesenet påpeker at områder for viktige råstoffressurser ikke bør bygges ut til andre formål. Kommunen bør foreta en gjennomgang av temaet slik at det ikke oppstår konflikter om arealer mot andre interesser.
- NVE påpeker noen sentrale tema i tilknytning til vassdrag som bør behandles i plandokumentene.

3 Dagens situasjon

3.1 Landskap og naturkvaliteter

Dokka ligger der dalen opp fra Randsfjorden deler seg, og ligger således i et landskapsrom med tre vegger. Den flate dalbunnen har et variert kulturlandskap sammensatt av arealer med dyrket mark, beitemark, vegetasjon i klynger og gårdsanlegg. Elven danner markante linjer i landskapet. Hovedveiene er lagt til de veldefinerte randsonene i overgangen mellom elvesletten og åssidene. I nær tilknytning til planområdet ligger Dokkadeltaet, som er et fredet naturreservat med rikt fugle- og planteliv i nordenden av Randsfjorden. Planområdet grenser i nordøst til Dokka naturreservat (kalkfuruskog) og i sør til Etna, som er et vernet vassdrag.

3.2 Dokka sentrum

Dokka er fra gammelt av et regionalt senter og trafikknutepunkt som ble etablert med utgangspunkt i jernbanen. Eksisterende arealbruk er sterkt knyttet til de tidligere hovedårene (vei, jernbane, elv), og bebyggelsen har utviklet seg fra området mellom jernbanen og Storgata. Storgata er handlegata på Dokka, og er forholdsvis lang, men forretningene ligger innenfor rimelig gangavstand. Parkgata danner en tverrakse til Storgata, med museumsområdet i den ene enden og stasjonsområdet i den andre enden. Krysningspunktet mellom Storgata og Parkgata ved Fløttermonumentet regnes som det sentrale midtpunktet i sentrum, og her ligger viktige offentlige funksjoner (rådhus, bibliotek og kino). Museumsområdet og skoleområdet ligger noe tilbaketrekt i forhold til sentrum, og likeledes Dokka Camping, som ligger på andre siden av elva.

3.3 Næringsliv

Dokka er kommunesenter og et aktivt skole- og industrisentrum. Stedet ligger sentralt på Østlandet i pendlingsavstand fra Lillehammer og Gjøvik, har en svak befolkningsvekst og en positiv utvikling som handelssenter. Sentrale

turistattraksjoner er først og fremst handlegata, Lands museum og veteranjernbanen. Dokka har en populær campingplass som er under utvikling.

48% av de sysselsatte i Nordre Land arbeider i tjenesteytende næringer, 32% i industri, bygg og anlegg og 19 % i jord- og skogbruk. 29 % er ansatt i offentlig forvaltning og 71,2 % i privat sektor.

I tilknytning til Dokkadeltaet naturreservat foreligger det planer for et opplevelses-, forsknings- og undervisningscenter som er tenkt plassert ved Land Sag i Søndre Land. Dersom senteret blir en realitet vil det føre med seg store ringvirkninger for regionen.

3.4 Boligområder

Dokka har gode boligområder og et variert boligtilbud. Spesielt er boligtilbudet for eldre fremhevet som godt. Etterspørselen etter sentrale boliger er økende.

4 Utviklingstrender

4.1 Befolkningsutvikling

Den generelle utviklingstrenden i samfunnet er at det skjer en sentralisering av bosettingsmønsteret. Folk flytter fra bygdene og inn til byer og tettsteder, og fra mindre byer og tettsteder til større byer. Det er en svak tendens til vekst i befolkningen på Dokka, mens folketallet i kommunen generelt går nedover. Andelen eldre øker, og mange eldre ønsker å bo sentrumsnært.

4.2 Næringsutvikling

Arbeidsledigheten i Nordre Land kommune har gått ned og er lav. Industrien er totalt sett stabil. Omsetningen i detaljvarehandelen er høy i forhold til innbyggertallet. Videreforedlingsgraden av trevirke er økende og skogsavvirkningen er stabil, men skogbruket mangler manuell arbeidskraft sommerstid. I jordbruket er det tendenser til dårligere rekruttering til yrket, færre og større driftsenheter, samarbeidsløsninger mellom gardsbruk og fokus på alternative produksjonsformer (økologisk produksjon) og mindre husdyrhold. Ved nedleggelsen av Valdresbanen har presset på vegnettet økt.

5 Utbyggingsalternativer

Kommunedelplanen skal redegjøre for arealbruken i planområdet, herunder nåværende utbyggingsområder. Planen skal videre gi føringer for fremtidige utbyggingsområder. I det innledende planarbeidet har det kommet frem flere alternative områder som er aktuelle for fremtidig utbygging. Her følger en oversikt over aktuelle utbyggingsalternativer så langt:

Utbyggingsformål	Område	Kommentar
Boligbygging	Tonlia øst	Solvendt, naturlig utvidelse av eksisterende boligområde
	Skålerud	Solvendt, naturlig med utvidelse fra Tonlia
	Bjørkelykkja	Solvendt, barnevennlig, gang- og sykkelveg
	Sentrum	Gir mer liv og sosial kontroll i sentrum, attraktivt for eldre og ungdom
	Nerli	Plan må omarbeides, utfordring i forhold til vann og avløp
	Torstu syd	Godt tilrettelagt, men kaldt vinterstid, tåkelaagt (mindre egnet?)
	Generelt	Plassere boligområder i solhellinga, bevare kulturlandskapet mot Østsinni
Næringsvirksomhet	Utvidelse av Vinjarmoen/Dokken	Naturlig utvidelse av eksisterende næringsområde
	Sentrum	Handel, kontor
	Torstu syd	Lite egnet pga innsyn fra RV.33 og nærhet til boligfelt?
	Snertinn Jettestuen	Ferdigstilling av grustak
	Generelt	Unngå industribygg langs alle innfartsårer, viktig med ferdigstilling av utearealer, hensyn til støy, lukt, estetikk ol.
Idrettsanlegg/ nærmiljøanlegg/ lekeplasser	Utvidelse av Smeby idrettsanlegg	Grusbane med bmx-løype rundt. Skogsområdet også foreslått bevart som grøntareal til bruk i fri lek. Utfordring med økt trafikk og parkeringskapasitet.
	Generelt	Behov for aktivitetsområder knyttet til andre formål enn organisert idrett (balløkker, lekeplasser ol.).

6 Antatte problemstillinger

6.1 Hvordan utvikle Dokka sentrum?

- Stasjonsområdet er sentralt på Dokka. Området er vurdert utviklet til et kulturelt knutepunkt (bruk av bygninger og arealer).
- Dokka bruk er et aktuelt område for ny utstillingsplass/festivalplass, som et mer permanent alternativ til Holmenjordet. Bruken av området ses i sammenheng med stasjonsområdet.
- Det er ønske om å knytte Lands museum nærmere sentrum, visuelt sett og med tanke på tilgjengelighet. Parkgata kan bli et kulturelt bindeledd mellom museumsområdet og stasjonsområdet.
- Det er ønske om å knytte boligområdet på sørsiden av jernbanelinja nærmere sentrum med en jernbaneovergang.
- Dokka camping og Døhlsholmen kan knyttes nærmere sentrum og gjøres mer tilgjengelige med gangbro over elva.
- Dokka sentrum bør gjøres mer synlig utenfra (f.eks. signalbygg/landemerker, skilting, markere avkjøringene til sentrum med monumenter/hageanlegg).
- Hvordan få til et godt uterom i sentrum? (Byggeskikk, utarbeide estetiske retningslinjer, gi føringer for bruk av form og farge)
- Det er behov for mer definerte torgområder (Fløterparken, Bondlitorget?)
- Det bør skapes gode møteplasser i uterommet i sentrum (parker, torg, friarealer, lekeplass)
- Det er behov for ny brannstasjon. Kan man ta i bruk bygg ved Dokka bruk?
- Sette fokus på universell utforming i sentrum

6.2 Utvikling av nye boligområder

- Hvor stort vil behovet for nye boliger bli fremover? (Befolkningsutvikling)
- Nye områder for boligbygging skal vurderes, jf. mulige utbyggingsalternativer
- Det bør utredes hva slags type boliger det er behov for (leiligheter, eneboliger, hybler, ungdomsboliger, eldreboliger, sentrumsnære boliger)

6.3 Utvikling av nye næringsarealer

- Hva slags type næringsarealer er det behov for? (industri, handel, kontor, reiseliv)
- Hvor skal nye næringsarealer plasseres? - utvide eksisterende næringsarealer?
- Faktorer som nærhet til boligområder (støy, lukt, tungtransport, sikkerhet) og beliggenhet i forhold til innfartsårene til sentrum (skjemmende?) bør vurderes.

6.4 Landskapsrommet Dokka

- Kulturlandskapet på Østsinni – unngå utbygging her?
- Man bør ta hensyn til landskapet ved plassering av boligområder og næringsarealer

6.5 Grøntarealer og friområder

- Hvilke grøntarealer og friområder har man i dag?

- Skal alle disse områdene bevarer, eller kan noe bygges ut?
- Hvor stort er behovet for nærmiljøanlegg og idrettsanlegg? Eventuelt hvor?
- Hvor stort er behovet for grøntområder til bruk i "ikke-organisert" aktivitet, fri lek?
- Er det behov for skjøtselstiltak, vedlikehold? Park vs. naturlig vegetasjon (brinken bak Sentrum, langs RV. 33, Døhlsholmen)
- Oppretting av badeplass?

6.6 Trafikkavvikling

- Ferdigstilling av RV. 250 inn mot sentrum?
- Gjennomgående gang- og sykkelveg fra boligområder til sentrum/skole/idrettsanlegg (NB! Sollisvingen, Nordsinni)
- Parkeringsarealer i sentrum
- Fremkomst for utrykningskjøretøy
- Bussinnfart
- Vurdere avlastningsveger for Storgata
- Jernbaneovergang fra Torstu til stasjonsområdet

6.7 Tilbakestilling av grustak

- Hvordan skal grustak tilbakestilles, og til hvilket formål? (boligfelt, næringsarealer, grøntområder?)

6.8 Miljøhensyn

- Opprydding av vann og avløp (Nordsinni, Risby)
- Forurensning av Døhlsveita? (kloakk)
- Vurdere plassering av boligområder i forhold til lokalklima
- Vurdere muligheter for bruk av fjernvarme til oppvarming av bygg
- Redusere bilbruken ved bl.a. å tilrettelegge med gang- og sykkelstier

6.9 Eksisterende reguleringsplaner

- Vurdere om eksisterende reguleringsplaner skal opprettholdes, utvides, innskrenkes eller eventuelt oppheves

6.10 Forslag til nye reguleringsplaner

- Vurdere innkomne innspill til nye reguleringsplaner

7 Utredningsbehov

I henhold til ny forskrift om konsekvensutredninger skal kommuneplaner og kommunedelplaner der det angis områder for utbyggingsformål konsekvensutredes. Virkningene av nye tiltak skal utredes for å gi et godt beslutningsgrunnlag. Når planprogrammet skrives er det ikke tatt stilling til utbyggingsalternativene, og utredningsbehovet vil derfor vurderes nærmere når det foreligger konkrete planforslag. En tematisk oversikt over aktuelle utredningsbehov er beskrevet under.

Temaene er i hovedsak hentet fra forskrift om konsekvensutredning vedlegg II bokstav c) og d).

7.1 Befolkningens helse

Plassering av nye boligområder bør vurderes i forhold til lokalklima, muligheter for rekreasjon, tilgang til gang- og sykkelveger, støy mm. Disse forholdene vil bli utredet i forbindelse med flere av temaene nedenunder og blir derfor ikke utredet her.

Plassering av nye næringsarealer bør vurderes i forhold til støy, lukt og annen sjenanse som dette kan påføre omgivelsene. For forhold som utslippsrisiko, eksplosjonsfare ol. vises det til kapittel 7.10 beredskap og ulykkesrisiko.

7.2 Friluftsliv og tilgjengelighet til uteområder

Beslaglegging av arealer til boligformål, næringsvirksomhet eller idrettsanlegg kan virke inn på mulighetene for friluftsliv og bruk av uteområder. Det er viktig å få kartlagt bruken av grøntarealer og friområder til rekreasjon og friluftsliv (stier, skiløyper, lek i skog, ballsletter osv.) slik at man unngår å bygge ned viktige rekreasjonsområder. Planen skal gi bestemmelser for hvordan grøntområdene skal vedlikeholdes. Det kan være hensiktsmessig å utarbeide et eget temakart for grønnstrukturen innenfor planområdet.

7.3 Trafikk

Ny utbygging vil føre med seg økt trafikk på deler av vegnettet, med tilhørende effekter på bl.a. støy, luftforurensing og trafikksikkerhet. Det er utarbeidet en trafikksikkerhetsplan for Dokka som viser oversikt over utsatte vegpunkt og veger som skal tilrettelegges for myke trafikanter. Oversikten dekker ikke hele planområdet, og det kan derfor være aktuelt å gjøre ytterligere utredninger for andre deler av planområdet. Utredningsbehovet for trafikkforhold vil vurderes nærmere når det foreligger konkrete planforslag.

7.4 Landbruk og landskap

Landskapsvirkningene av utbyggingstiltak må vurderes. Særlig viktig er kulturlandskapet på Østsinni og avklaring av hvor høyt opp langs åssidene det kan tillates inngrep. Det foreligger en stedsanalyse fra 1994 som peker på viktige trekk i landskapsrommet Dokka. Det vurderes ikke som nødvendig å gjøre flere utredninger for dette temaet, men utbyggingsalternativer vil bli vurdert i forhold til hvordan dette påvirker landskapet. Utbyggingsalternativer må vurderes i forhold til beslaglegging av jordbruksarealer.

Randsfjordmuseene AS har utgitt en veileder for byggeskikk i Hadeland og Land som vil benyttes i planarbeidet.

7.5 Kulturminner og kulturmiljø

Innenfor planområdet er det kjent flere automatisk fredede kulturminner. Det må utredes hvilke konsekvenser utbyggingstiltak vil ha for disse, jf. lov om kulturminner. Kulturminnemyndighetene vil bli bedt om en å uttale seg om automatisk fredede

kulturminner i planområdet. Undersøkelsesplikten skal oppfylles i forbindelse med utarbeidelse av reguleringsplaner.

Dokka ble etablert som stasjonsby for rundt 100 år siden og blomstret opp rundt aktiviteten som jernbanen førte med seg. Stasjonsområdet er derfor svært sentralt i kulturhistorisk sammenheng. Det bør foretas utredninger for stasjonsområdet.

Som nevnt i avsnitt 7.4 må det vurderes hvilke virkninger planen vil få for kulturlandskapet.

7.6 Klima, energi og miljøforhold

Kommunen skal i gang med en klima- og energiplan, og denne må koordineres med kommunedelplanarbeidet. Det kan mellom annet bli aktuelt å fastsette at hensyn til energisparing skal legges til grunn ved lokalisering og plassering av bebyggelse. Videre kan det stilles krav om at det skal tas lokalklimatiske hensyn for å oppnå energigunstige løsninger.

7.7 Dyre- og planteliv

Registreringer knyttet til biologisk mangfold og dyre- og planteliv bør benyttes i planleggingen, for å hindre at viktige vekst- og leveområder blir borte pga. utbyggingen i seg selv, eller pga. økt ferdsel og bruk av områder i nærheten. I Nordre Land kommune er det utarbeidet en rapport for biologisk mangfold med tilhørende digitalt temakart som senest ble oppdatert i 2007. Forhold knyttet til biologisk mangfold regnes derfor som godt dokumentert, og det regnes ikke som nødvendig å utføre ytterligere utredninger på dette temaet. Aktuelle utbyggingsområder bør imidlertid undersøkes nærmere ved befaring.

7.8 Råstoffressurser

Samfunnet har behov for produkter fra råstoffutvinning i mange sammenhenger, og viktige råstoffressurser bør ikke bygges ned til andre formål. Innenfor planområdet finnes større områder for råstoffutvinning (grus), som er regulert gjennom kommunedelplan for grus. Det bør vurderes om det er behov for å sette av større arealer til råstoffutnytting i kommunedelplanen. Aktuelle utbyggingsområder bør vurderes i forhold til eventuelle råstofforekomster.

7.9 Næringsutvikling

Områder for næringsvirksomhet må avsettes i planen. Det må vurderes hvor store områder det er behov for, og hvor det er hensiktsmessig å plassere disse.

Parallelt med arbeidet med kommunedelplanen arbeides det med plan for strategisk næringsutvikling i kommunen. De to planprosjektene vil støtte opp om hverandre og planene vil ses i en sammenheng.

7.10 Beredskap og ulykkesrisiko

Beredskapsmessige hensyn er viktig i samfunnsplanleggingen. Foreslåtte utbyggingsområder bør vurderes i forhold til fare for ras, flom, erosjon, radon,

utslipp- eksplosjonsfare og lignende, og det bør vurderes om særlig utsatte områder i planområdet skal båndlegges. Temaet ses i sammenheng med fylkesdelplan for utvikling av sivilt beredskap 2006-2009 .

7.11 Forholdet til overordnede planer, rikspolitiske retningslinjer og nasjonale miljømål

Utbyggingsalternativene må vurderes opp mot regionale planer, rikspolitiske retningslinjer og nasjonale miljømål som beskrevet i kapittel 2.2.

8 Planprosess – organisering og medvirkning

8.1 Organisering av planarbeidet

Planarbeidet er organisert som et prosjekt etter PLP-metoden med en styringsgruppe og prosjektgruppe. Resultatenhet plan og næring vil fungere som sekretariat for arbeidet.

Formannskapet fastsetter planprogrammet og rammene for planarbeidet. Hovedutvalget for landbruk, miljø og teknisk som det faste utvalg for plansaker får ansvaret for å utarbeide planforslag med konsekvensutredninger og fremme dette for kommunestyret. For øvrig vil planarbeidet følge plan- og bygningslovens bestemmelser med hensyn til politiske behandlinger, offentlig ettersyn/høring, annonsering etc.

8.2 Informasjons- og medvirkningstiltak

Det legges opp til en planprosess med bred medvirkning. Filosofien er *“ingen innspill for store, ingen for små”*. Som det går frem av fremdriftsplanen på side 13 er det allerede avholdt et åpent møte den 24. mai. Det er ikke opprettet noen referansegruppe for prosjektet, men aktuelle aktører vil bli kontaktet og bedt om å bistå planarbeidet i forbindelse med problemstillinger som måtte dukke opp. Uavhengig av møter eller telefonisk kontakt bes det om at innspill til planarbeidet leveres skriftlig. I tillegg til å vurdere innkomne innspill kan kommunen legge inn forslag basert på egne faglige vurderinger.

Planprosessen for øvrig med aktuelle medvirkningstiltak og formelle behandlinger er vist i fremdriftsplanen på side 13.

9 Forslag til oppbygging av kommunedelplanen

Det foreslås at kommunedelplanen bygges opp på følgende måte:

Del I Plankart

Plankart med bestemmelser

Del II Planbeskrivelse

1. Innledning
2. Formålet med planen
3. Planprosessen
4. Rammer og føringer for planen
5. Overordnede hovedutfordringer
6. Beskrivelse
7. Strategier og hovedprioriteringer for arealbruken i planen
8. Konsekvensutredninger
9. Planbestemmelser og retningslinjer