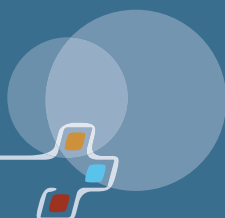


**Universell Utforming
i det kommunale plansystemet
- Pilotkommuneprojekt**

UNIVERSELL UTFORMING og REGULERINGSBESTEMMELSER



universell
utforming



Forord

Dette heftet med tips, erfaringer og gode råd knyttet til Universell utforming og forslag til reguleringsbestemmelser er en av flere delrapporter som er initiert av pilotkommuneprosjektet. Heftet er ment å gi inspirasjon og ny erfaring, samt være et hjelpemiddel til kommunale saksbehandlere, forslagstillere/utbyggere og andre interesserte i forbindelse med utbyggingsprosjekter i kommunene.

Innholdet i heftet er basert på innspill, dokumenter og kommentarer fra deltakerne i pilotkommunene, men også andre organisasjoner som har jobbet med Universell utforming har bidratt med sin kompetanse.

Stor takk til alle, særlig pilotkommunene, i arbeidet med dette delprosjektet.

Denne rapporten er en av foreløpig tre delrapporter som er initiert av pilotkommuneprosjektet.

De to andre er:

Gode råd er ikke dyre!

Sosial og Helsedirektoratet, Deltasenteret 2007

Universell utforming - Kommunalt samarbeid med eksterne aktører

Pilotkommuner for universell utforming - delprosjekt i samarbeid med Informasjonsprogrammet universell utforming i byggsektoren 2008

Oslo 30. april 2008

Hans Petter Olsen
leder av arbeidsgruppa,
prosjektleder for UU i Vestre - Toten
og Gjøvik kommune

Kjersti U. Larsstuen
rådgiver, sekretær for arbeidsgruppa
Norsk Kommunalteknisk Forening



Innholdsfortegnelse

1	UU - forslag til reguleringsbestemmelser pilotkommuneprosjekt.....	4
1.1	Innledning.....	4
2	Definisjoner	5
2.1	Universell utforming.....	5
2.2	Funksjonshemming.....	5
2.2.1	Bevegelseshemmede	5
2.2.2	Orienteringshemmede	5
2.2.3	Miljøhemmede	5
3	Plan og bygningsloven.....	6
4	Forslag til generelle bestemmelser	8
4.1	Krav om utomhusplan eller situasjonsplan	8
4.2	Rekkefølgekrav	9
5	Reguleringsformål - benyttes for områder med bygninger	9
5.1	Krav til disse boligene:	9
5.2	Leke- og uteoppholdsareal for boliger.....	10
6	Byggeområde - offentlige formål	10
6.1	Parkering	10
6.2	Kontor/næring	11
7	Offentlige trafikkområder - Benyttes for områder til trafikkformål.....	11
7.1	Kjøreveg (inkludert gate med fortau)	11
7.2	Gang- og sykkelveg	12
7.3	Fotgjengeroverganger	12
7.4	Kollektivanlegg	12
7.5	Møteplasser/torgareal	12
8	Fellesområder/friområder - Benyttes for områder som benyttes av mange ...	14
8.1	Parker og grøntanlegg	14
8.2	Turveg, løyper og stier	14
8.3	Sandstrand/Badeanlegg	14
8.4	Småbåthavn	15
8.5	Fiskeplasser.....	15
8.6	Lekeplasser	15
9	Andre hjelpemidler:	16
9.1	Utbyggingsavtaler	16
9.2	Rutiner i planprosessen for å ivareta uu, skjematisk oversikt fra NKF	16
9.3	Oppstartsmøte	18
9.4	Flere aktuelle lenker:	19

1 UU - forslag til reguleringsbestemmelser pilotkommuneprosjekt

1.1 Innledning

Alle pilotkommunene jobber med utfordringer knyttet til å innarbeide universell utforming i kommunale planer og gjennomføring av tiltak. Ideen til dette prosjektet om universell utforming og reguleringsplaner oppsto på en pilotkommunesamling våren 2007. Delprosjektet har fått navnet universell utforming i det kommunale plansystemet – del I reguleringsplanen – reguleringsbestemmelser. Miljøverndepartementet (MD) har gitt praktisk støtte til delprosjektet, men innholdet er et resultat av pilotkommunens arbeid og erfaring.

I forbindelse med oppstart av delprosjektet var pilotkommunene og andre med interesse og erfaring fra arbeidet med universell utforming invitert til et heldagsmøte i Oslo. De to departementene MD og Kommunaldepartementet (KRD) var også invitert for å klargjøre hvor grensen går for å innarbeide bestemmelser i reguleringsplaner når det er snakk om boligbygging. Delprosjektet ble ledet av Hans Petter Olsen, prosjektleder for UU i Gjøvik og Vestre Toten kommune. Fra pilotkommunen Porsgrunn deltok Kjersti Berg, fra Ullensaker Ingrid Rindal Øvsteng, fra Klepp/Time Helge Braut som er folkevalgt i Klepp kommune. Sekretær for delprosjektgruppa har vært rådgiver Kjersti U. Larsstuen fra Norsk Kommunalteknisk Forening.

De 16 pilotkommunene representerer stor spredning både når det gjelder størrelse og beliggenhet og har vært viktige bidragsyttere for prosjektgruppa underveis, men også i avslutningsfasen av arbeidet i dette delprosjektet. Vi har innhentet dokumenter, planer og veiledningsmateriell fra alle forvaltningsnivåer, men særlig fra pilotkommunene, og andre organisasjoner som vi var kjent med hadde jobbet med universell utforming. Vi har forsøkt å hente ut det beste av det vi fant fra de mange eksemplene. Dette er satt sammen til forslag til reguleringsbestemmelser. Vi samlet henvisninger til gode hjelpemidler og tips som det blir vist til i rapporten i egne rammer. Vi håper at rapporten vil bli et praktisk anvendbart verktøy for kommuner og utbyggere/forlagsstillere.

Dokumentet inneholder forslag til bestemmelser med utgangspunkt i pbl § 25. Forslagene er ikke uttømmende og må ikke oppfattes som noen fasit. Det anbefales at bestemmelser og formuleringer suppleres med veiledere og tilpasses den enkelte plan.

Mange av bestemmelsene kunne vært plassert under felles bestemmelser/generelle bestemmelser. Målet med dokumentet har vært at det skal være mulig "å plukke" de aktuelle bestemmelser til hver enkelt plan på en enkel og praktisk måte. Av samme grunn vil noen formuleringer gå igjen på flere punkter.

Resultatet av arbeidet står arbeidsgruppa og pilotkommunene bak. Vi håper dette dokumentet kan være et bidrag til å gjøre det mulig å ivareta universell utforming og sikre god tilgjengelighet for hele befolkningen gjennom gode planer.

2 Definisjoner

2.1 Universell utforming

Universell utforming er utforming av produkter og omgivelser på en slik måte at de kan brukes av alle mennesker, i så stor utstrekning som mulig, uten behov for tilpassing og en spesiell utforming.¹

2.2 Funksjonshemming²

Skal forstås som et misforhold mellom individets forutsetninger og miljøets krav til funksjonsevne på områder som er vesentlige for å etablere og vedlikeholde et selvstendig og sosialt liv.

Begrepet **funksjonshemmet** omfatter bevegelseshemmede, synshemmede, hørselshemmede, psykisk utviklingshemmede, personer med cerebral parese, revmatikere, slagrammede og personer med en rekke skjulte funksjonshemminger – for eksempel diabetes, psykiske problemer, reumatisme, hjerteproblemer, pusteproblemer, allergi, epilepsi, dysleksi o.a.

2.2.1 Bevegelseshemmede

Omfatter bl.a. forflytningshemmede personer som er avhengig av rullestol, rullator eller andre gå - hjelpemidler. Omfatter også personer med reumatisme, hjerte-/ lungeproblemer, muskelsykdommer eller annet som fører til nedsatt kraft i armer eller bein. I tillegg har mange eldre nedsatt bevegelsesevne som følge av redusert balanse, lengre reaksjonstid eller generell nedsatt evne til å bevege seg raskt.

2.2.2 Orienteringshemmede

Omfatter personer som på grunn av ulike former for sansetap har vanskelig for å oppfatte og/eller forstå omgivelsene, og dermed har problemer med å orientere seg i det fysiske miljø. Dette gjelder blinde og synshemmede, døve og hørselshemmede, og personer med utviklingshemming eller demens, personer med lesevansker etc. når det fysiske miljø ikke er spesielt tilrettelagt – for eksempel ved hjelp av lys, farger, kontraster og materialbruk, akustiske signaler eller spesielle markeringer og skilting.

2.2.3 Miljøhemmede

Omfatter store grupper med astmatiske eller allergiske lidelser, dvs. somatiske reaksjoner på forurensning og stoffer i luft og materialer.

1 Universell utforming – begrepsavklaringer. Miljøverndepartementet 2007

2 Universell utforming – begrepsavklaringer. Miljøverndepartementet 2007

3 Plan og bygningsloven

Plan- og bygningsloven forvaltes av to departementer og det er en ulik forvaltningsstruktur på de to delene av loven.

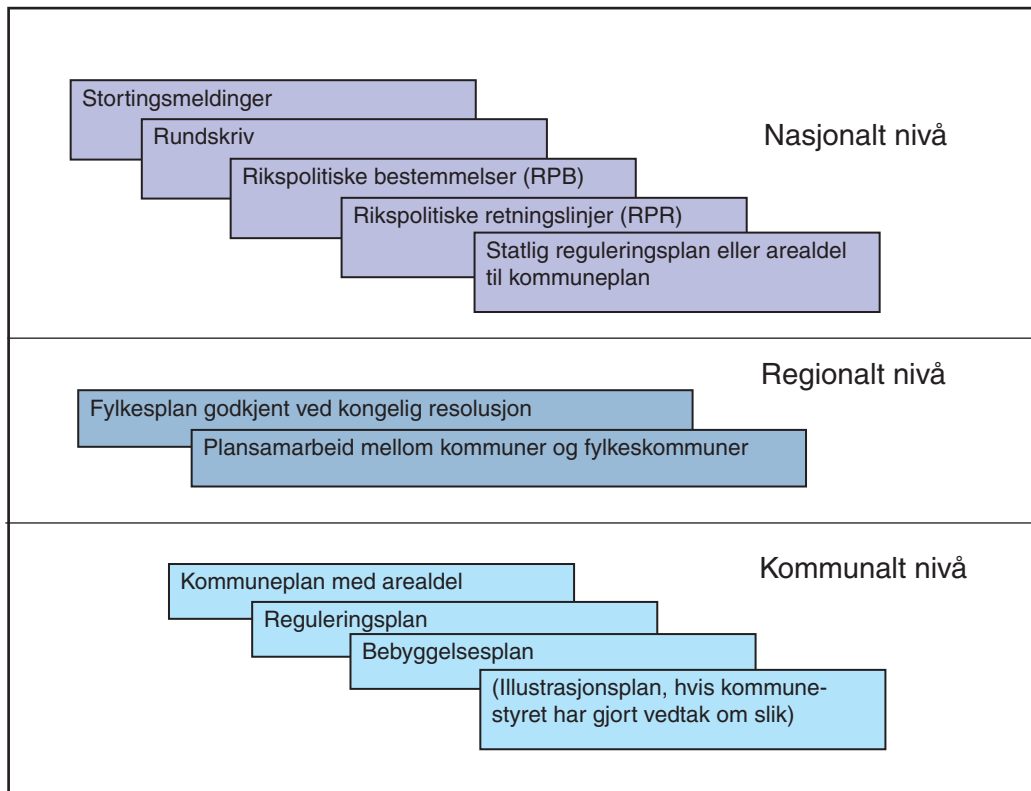
Plandelen: Plandelen forvaltes av Miljøverndepartementet (MD). MD har ikke noe eget plandirektorat, slik at det er departementets planavdeling som tar direktoratsfunksjonen. De tre "miljø"- direktoratene, Direktoratet for Naturforvaltning, Riksantikvaren og Statens Forurensningstilsyn har også oppgaver knyttet til planområdet.

Miljøvernsdepartementet utarbeider bl.a.: nasjonale veiledere (publikasjoner), mens Fylkesmannen og fylkeskommunen har forvaltnings- og veiledningsoppgaver overfor kommunene.

Byggesaksdelen: Byggesaksdelen forvaltes av Kommunal- og regionaldepartementet (KRD). Statens Bygningstekniske etat (BE) er byggesaksdirektorat og følger opp forskriftsverket. BE har informasjonsansvar og veiledning direkte mot kommunene.

Skjematisk oversikt over plannivåene

Plannivåer



Skjematisk oversikt over rettsvirkning av planer

Rettsvirkning av planer

Juridisk bindende	Veiledende
Rikspolitisk båndlegging/ bestemmelse	Rikspolitiske retningslinjer
Statlig plan	Fylkes(del)plan
Kommuneplanens arealdel herunder kommunedelplaner for arealer	Kommuneplanens samfunnsdel
Reguleringsplan Bebyggelsesplan	Kommunedelplan(tematisk)

Alle planer er rettslig bindende for arealbruken i kommunen. Arealdel av kommuneplaner, inkludert kommunedelplaner, regulerings- og bebyggelsesplaner er juridisk bindende ved at arealbruken må være i samsvar med det formålet som er vist i planen. Gjennom bestemmelser til planen utdypes rettsvirkningen av planen., for eksempel ved krav til utforming av bebyggelsen. Det kan knyttes bestemmelser og retningslinjer til alle kommunale og regionale plantyper, retningslinjene er veiledende.

Det er viktig at det blir laget og vedtatt bestemmelser og retningslinjer for universell utforming i forbindelse med kommuneplanens arealdel. Det vil da bli enklere å orientere forslagsstiller og gi nødvendig bistand i forbindelse med oppstartsmøtet for å ivareta universell utforming ved reguleringsplanlegging. Hensynet til universell utforming skal innarbeides i planforslaget, bestemmelsene og planbeskrivelsen.

4 Forslag til generelle bestemmelser

Det skal sikres god tilgjengelighet for hele befolkningen, herunder bevegelseshemmede, orientingshemmede og miljøhemmede. Arealene skal utformes slik at de kan brukes på like vilkår av en så stor del av befolkningen som mulig.

Ny bebyggelse skal plasseres slik at det tilrettelegges for et oversiktlig, trafiksikkert og lett orienterbart gangvegnett med korte avstander mellom parkeringsplasser, uteoppholdsarealer og hovedinnganger.

Det skal i søknad om rammetillatelse dokumenteres hvordan bestemmelsene skal oppfylles.

4.1 Krav om utomhusplan eller situasjonsplan

Det skal utarbeides en utvidet/detaljert situasjonsplan/utomhusplan for hele planområdet i målestokk 1:200 eller 1:500 ved søknad om rammetillatelse.

Utomhusplanen/situasjonsplanen skal fastlegge følgende, [velg det som passer i den enkelte plan](#):

- Bebyggelsens plassering og høyde målsatt ved inngangspartiet
- Areal for parkering, inkludert plassering og utforming av HC parkering (evnt garasjer) og organisering av dette
- Utforming og plassering av benker, belysning og skilt
- Interne veger med snuplass(er), som skal dimensjoneres for kjøretøy iht. Vegnormalene (www.vegvesen.no)
- Planter, valg og plassering skal angis
- Utforming og plassering av lekeområder med lekeapparat skal beskrives og vises
- Materialbruk på gangareal skal vises
- Utforming og plassering av opplegg for renovasjon, postkasser og utvendig bod samt innbygging/skjerming skal beskrives og vises
- Ledelinjer, stigningsforhold og terrengplanering samt forstøtningsmurer med angitt høyde der terrengforholdene krever slike tiltak, skal beskrives og vises
- Utomhusplan som viser vinterbruk (snølagring, belysning, vinteraktiviteter med mer)

Tips!

Skilting

<http://www.trondheim.kommune.no> søk på universell utforming og du vil finne veiledningsmateriell.

Tilgjengelige bygg og uteområder.

<http://www.nhf.no/novus/upload/file/publikasjoner/tilgjengelige%20bygg%20og%20uteomraader.pdf>

4.2 Rekkefølgekrav

- Det bør vurderes å inngå utbyggingsavtale for området før arbeidet igansettes
- Igangsettingstillatelse gis ikke før situasjonsplan/utomhusplan er godkjent av kommunen
- Ferdigattest gis ikke før leke- og uteoppholdsarealer, fellesareal og gangveier med fortau er opparbeidet i samsvar med godkjent situasjonsplan/utomhusplan

Tips!

Dersom anlegget ferdigstilles på vinteren, bør kommunen stille krav om garanti fra tiltakshaver om at uteområdet skal ferdigstilles så snart som mulig. Det må settes en tidsfrist for ferdigstillelse.

Bankgaranti kan være en løsning.
Norsk standard <http://www.standard.no/>

5 Reguleringsformål – benyttes for områder med bygninger

Det skal legges vekt på å utvikle gode og funksjonelle boliger. Variasjon i boligtyper, standard og størrelse, herunder boliger som er universelt utformet skal vektlegges.

Ved planlegging og hovedombygging av boliger skal et minimum av boligene være utformet etter prinsippet for universell utforming, for eksempel 50%.

Atkomst fra kjørbar vei til boligene skal utformes etter prinsippet om universell utforming.

5.1 Krav til boligene:

- *Alle nødvendige rom (gang, bad, kjøkken, stue og minst ett soverom) i boligen er på ett plan, inngangsplanet³*
- *At disse rommene er tilgjengelig for rullestolbruker*
- *At boligen har trappefri atkomst fra terreng/parkering til boligens inngangsplan og terrasse/privat uteplass*

Tips!

Husk trinnfri atkomst mellom parkering og bolig i blokkbebyggelse.

I småhus: Vurder mulighet for trinnfri, direkte og helst overdekket forbindelse mellom parkering og bolig.

Trinnfri atkomst fra stue til terrasse /uteplass.

Husk krav til heis i boligbygning med 3 etasjer eller flere, som har fellesinngang til minst 3 boliger som ligger over hverandre. Vår anbefaling er at minimumsstørrelse til heis er 2,10 x 1,40 (båreheis).

Veileder for boligbygg, Trondheim kommune, er under utarbeidelse.

Teknisk forskrift, heiskrav:

<http://www.lovdatab.no/for/sf/kr/tr-19970122-0033-029.html#10-41>

Hva skal til for at en bolig kan kalles universelt utformet?

<http://www.universell-utforming.miljo.no/artikkel.shtml?id=722>

5.2 Leke- og uteoppholdsareal for boliger

- For hver bolig skal det avsettes leke og uteoppholdsareal, fortrinnsvis på bakkeplan
- Arealene skal opparbeides samtidig med boligen
- Arealene skal utformes på en slik måte at de kan brukes på like vilkår av en så stor andel av befolkningen som mulig
- Pollenrike trær og planter skal unngås (for eksempel or, bjørk og hassel)

6 Byggeområde - offentlige formål

Ved søknad om rammetillatelse skal det gjøres rede for hvordan universell utforming skal ivaretas.

- Stigningsforhold, belegning og eventuelle høydeforskjeller fra/til hovedinngang/parkeringsanlegg, skal vises
- Ansvarlig søker skal legge frem dokumentasjon som viser hvordan universell utforming inne i bygget er ivaretatt
- Pollenrike trær og planter skal unngås (for eksempel or, bjørk og hassel)

6.1 Parkering

Det må avsettes et minimum av det totale antall parkeringsplasser til HC parkeringsplasser, for eksempel 5 – 10 %.

- Parkeringsplassene må utformes og plasseres slik at hensynet til bevegelseshemmede ivaretas
- P-plassene skal plasseres lett tilgjengelig i forhold til hovedinngangen (maks avstand 20 meter) dog slik at kjøreveg ikke må krysses
- Behovet for av- og påstigning nær hovedinngang må ivaretas

Tips!

HC parkering med 5 % betyr 2 av 40 plasser. Derfor bør %- tallet nyanseres. Det vil være stor forskjell på små og store parkeringsplasser.

I felles garasje må det tas hensyn til kravet om ekstra høyde for spesialtilpasset kjøretøy og gis god klaringspassasje. I tillegg at må det avsettes plasser på gateplan til spesielt store biler.

HC i parkeringskjeller skal plasseres nær heis.

Eksempel - tilgjengelighetskart for bymiljø presentert i Oslo.

<http://www.universell-utforming.miljo.no/artikkel.shtml?id=129>

6.2 Kontor/næring

Kontor og næringsbygg som skal være åpne for publikum, se punkt 6.

7 Offentlige trafikkområder - Benyttes for områder til trafikkformål

7.1 Kjøreveg (inkludert gate med fortau)

- Gateløp og kryssinger må utformes enkelt og logisk slik at trafikkmiljøet blir lett å bruke, forstå og huske. Enkle gateløsninger med langsgående linjer, klart definerte kryssningssteder vinkelrett på fortau, korte kryssningsavstander og klare skiller mellom trafikkgrupper må tilstrebes
- Veggen og gangarealet må ha fast dekke som ikke gir friksjon eller nivåforskjeller

Tips!

Naturlige ledelinjer er vegkant, asfalt ved gress, heller ved gress, fortauskant, gjerde, mur, hekk, blomsterrabatt, brøytekanth og fasade. Gangarealet bør være slett og framstå med kontrast til omgivelsene. Fuger og rister må utformes slik at spaserstokk/hvit stokk ikke setter seg fast.

Der det ikke finnes naturlige ledelinjer, suppleres gateutformingen med ledelinjer. Ledelinjer skal kunne ses, høres (når trafikanten sveiper med hvit stokk) og kjennes gjennom skosålene. Standardisert utforming og mønster bør tilstrebes. Behov for ledelinjer bør kartlegges i planfasen i samråd med lokale blindforbund.

7.2 Gang- og sykkelveg

- Gang-/sykkelveg skal opparbeides med fast dekke. Naturlige eller spesiallagede ledelinjer for blinde og svaksynte skal etableres
- Belegg i gangsonen må ikke gi for stor friksjon for rullestolbrukere og personer med ganghjelpemidler
- Gang- og sykkelveger anbefales ikke større stigning enn 1:20
Der dette ikke er gjennomførbart, kan mindre partier ha brattere stigning maks 1:12

7.3 Fotgjengeroverganger

- Overgangsfelt skal markeres med nedsenket kantstein med høyde på 20 mm fra gatenivå, slik at rullestolbrukere har god fremkommelighet samtidig som terskelen er høy nok til at blinde kan orientere seg etter den
- Overgangsfelt skal gå vinkelrett ut fra fortauet av hensyn til blinde og svaksynte og skal være merket med varselfelt
- Overgangsfelt mellom fortau og /fotgjengerfelt skal ikke ha større helningsgrad enn 1:15

7.4 Kollektivanlegg

Kollektivanlegg må ha klar og enkel organisering og skal utformes slik at de kan brukes av alle, herunder bevegelses- og orienteringshemmede. Ruteinformasjon må være godt merket og ha tydelig skrift og må plasseres uten hindringer foran.

- Holdeplasser og leskur må ha nødvendig lys, sittemuligheter og nødvendig bredde for rullestol
- Høyden på kantsteiner skal tilpasses kollektivframkomstmiddelet.
- Av- og påstigningsområdet må markeres med ledelinjer og oppmerksomhetsfelt. Påstigningsfeltet skal ha maks stigning 1:25
- Ledelinjer og oppmerksomhetsfelt må markere hvor døra på bussen er
- Pollenrike trær og planter skal unngås (for eksempel or, bjørk og hassel)

7.5 Møteplasser/torgareal

Torg og møteplasser skal legges til rette slik at de blir tilgjengelige og anvendelige for alle. Klar og enkel organisering av torget med belysning samt skilting, og annen informasjon skal bidra til bedre orientering i uterommet.

- Gangareal og møteplasser bør ha maks stigning 1:20, og legges slik at naturlige terrengvariasjoner og kvalitet ivaretas
- Torgareal(salg) bør være tilnærmet flate
- Uterom skal være opplyste og utformet slik at det er lett og orientere seg for alle
- Pollenrike trær og planter skal unngås (for eksempel or, bjørk og hassel)
- Alt gangareal skal ha fast og sklisikkert dekke og være fri for hindringer
- Det skal suppleres med fysiske ledelinjer der det mangler naturlige ledelinjer
- Det skal ikke være fremspring som er til hinder og fare for alminnelig ferdsel
- Det skal legges vekt på universell utforming av alle lekeapparater og anlegg i området slik at de kan benyttes av så mange som mulig på like vilkår

Tips!

Drosjeholdeplasser må anlegges i tilknytning til hovedinngang i forbindelse med publikumsbygg, kjøpesentre med mer. Bestandige materialer og gode drifts- og vedlikeholdsrutiner skal sikre universell tilgjengelighet også vinterstid, og over lang tid.

Kristiansand kommune www.kristiansand.kommune.no
Vegnnormalene www.vegvesen.no

Ledelinjer: <http://www.universell-utforming.miljo.no/artikkel.shtml?id=555>
Ledelinjer og kollektivtransport - Oslo kommune
<http://www.universell-utforming.miljo.no/artikkel.shtml?id=767>

Tips!

Veileder for alle som planlegger uteområder

Samferdselsetaten i Oslo har utarbeidet en veileder for bygging av ledelinjer til byens kollektivtrafikk. Ledelinjer opprettes for å gjøre det lettere for blinde og svak-synte å ferdes i hovedstaden. Veilederen forteller om gjennomføring og materialbruk, og vil være nyttig for alle som planlegger for uteområder rundt om i landet.

<http://www.universell-utforming.miljo.no/artikkel.shtml?id=767>

8 Fellesområder/friområder - Benyttes for områder som benyttes av mange

Friområder og fellesområder skal fungere som fullverdige rekreasjons- og lekeområder for alle mennesker inkludert mennesker med nedsatt funksjonsevne, barn og voksne. Områdene skal være opplyste, gangarealet skal ha lav friksjon, være trinnfritt, lett å orientere seg i og innby til lek, sosial kontakt og fysisk aktivitet.

Tips!

I områder med vanskelig topografi og/eller spesielle naturkvaliteter skal grad av universell utforming vurderes nærmere. I friområder der det ikke er mulig å tilrettelegge for rullestolbrukere, kan det allikevel være mulig å gi området en høyere grad av tilgjengelighet. Enkle tiltak som rydding av turstier, gode trinn og trappeforhold med god markering av trinnene, nødvendige kontraster og rekkverk i hele trappens lengde. Sikring av farlige områder, som skrenter, bryggekanter etc. God belysning er også viktig.

8.1 Parker og grøntanlegg

Det skal legges vekt på å skape tilgjengelige, oversiktlige og trygge uterom. Universell utforming skal ivaretas ved valg av planter, trær, overflater, kontraster og ledelinjer. Det skal være nok lys for å lette orienteringen og for å øke sikkerheten. Design, materialvalg og tekniske løsninger skal ha god kvalitet og utforming med tanke på helårsdrift.

Giftige planter og trær som kan gi allergiske reaksjoner skal ikke brukes. Dette gjelder særlig or, bjørk og hassel som har store pollenutslipp.

Tips!

Direktoratet for naturforvaltning – universell utforming i friluftsområder.
<http://www.dirnat.no/content.ap?thisId=500011158>

Friområde i sjø og vassdrag (badeområde/fiskeplasser, småbåthavn mm)
Kristiansand kommune. www.kristiansand.kommune.no

8.2 Turveg, løyper og stier

Veger, løyper og stier som skal være tilgjengelig for alle skal legges slik at de glir mest mulig skånsomt og naturlig inn i terrenget. Dekket skal være jevnt, fast og sklisikkert. Overgangen mellom vegetasjon og turveg benyttes som naturlig ledelinje.

Hvilebenker utomhus må utformes med ryggstø og armlener. Bord må ha plass for rullestol.

8.3 Sandstrand/Badeanlegg

Tilrettelagte/ bygde badeområder skal ha universell utforming med rampe og rekkverk i vannet. Toalettforhold skal dimensjoneres for rullestolbrukere.

Påfylt sand skal være fast å trå på i vannet og være fri for svevepartikler. Sandkvaliteten skal testes og godkjennes av kommunen.

8.4 Småbåthavn

Universell utforming av bryggeanleggene skal etterstrebes. Det stilles krav om sikkerhetskant for rullestoler.

8.5 Fiskeplasser

Ved planlegging og etablering av fiskeplasser som skal være tilgjengelig for flest mulig, skal det være mulig å ta seg fram med rullestol.

Bryggen må ha rekkverk og stoppekant. Overgang mellom bakke og brygge må være trinnfri.

Tips!

Kragerø kommune har eksempel på universelt utformet og tilrettelagt badeplass for funksjonshemmede.

Rettleier utomhusanlegg og friområde - Klepp og Time kommune.

Friluftsrådernes Landsforbund - funksjonshemmede <http://www.friluftsrad.no/Default.asp?WCI=DisplayGroup&WCE=261&DGI=261>

Dra te' sjøs – Norges Handicapforbund
<http://www.nhf.no/novus/upload/file/Publikasjoner/Dra%20tesjos-nett.pdf>

8.6 Lekeplasser

Lekeplassen skal utformes med spesiell vekt på tilgjengelighet for alle gjennom universell utforming.

Valg av areal, utstyr og løsninger skjer gjennom godkjenning av utomhusplanen.

Tips!

Lekeplasser og friområder skal stimulere til: fysisk aktivitet både sommer som vinter, motorisk utvikling, sosial utvikling og også stimulere hele sanseapparatet.

Byggforskserien er et system bygd opp av enkeltstående blad med anvisninger, løsninger og anbefalinger for prosjektering, bygging og forvaltning av bygninger utgitt av SINTEF - Byggforsk.

For utforming av lekeplasser og utstyr til lekeplasser, se blad nr 381 301 – lekeplasser og nr 381 302 -lekeplassutstyr.
www.byggforsk.no

Veileder til barnehagens uterom - Utdanningsdirektoratet.
http://skoleanlegg.utdanningsdirektoratet.no/asset/1838/1/1838_1.pdf
"Lekeplassen for alle" - Deltasenteret.
http://www.shdir.no/vp/multimedia/archive/00003/Lekeplassen_for_alle_3817a.pdf

9 Andre hjelpemidler

9.1 Utbyggingsavtaler

Plan- og bygningsloven § 64 om utbyggingsavtaler trådte i kraft 1. juli 2006. Utbyggingsavtalen er bindende for utbygger og kommunen og er en sikkerhet for at kommunen får sine krav oppfylt.

Med utbyggingsavtale menes en avtale mellom kommunen og grunneier eller utbygger om utbygging av et område, som har sitt grunnlag i kommunens planmyndighet, og som gjelder gjennomføring av kommunal arealplan.

En utbyggingsavtale kan gjelde forhold som kommunen har gitt bestemmelser om i arealdelen til kommuneplan, reguleringsplan eller bebyggelsesplan, men den kan også regulere forhold bestemmelsene ikke regulerer.

Utbyggingsavtalen må angi hva utbygger skal bidra med av overordna vegsystem, gang og sykkelveger og eventuelle holdeplasser for kollektivtrafikk. Det skal angis tidspunkt når utbygginga skal stå ferdig. Eventuell kostnadsfordeling må også avklares i avtalen. Dette gjelder også lekeplasser og andre felles oppholdsrom.

I avtalen må det også være et punkt om antall (eventuelt prosentvis) boliger/leiligheter som skal ha universell utforming.

Utbyggingsavtalen kan og regulere antall boliger i et område, utbyggingstakt, største og minste boligstørrelse og nærmere krav til bygningers utforming.

Utbyggingsavtalen er bindende for utbygger og kommunen og er en sikkerhet for at kommunen får sine krav oppfylt.

9.2 Rutiner i planprosessen for å ivareta uu, skjematisk oversikt fra NKF

FASER I PROSESSEN	RUTINER FOR Å IVARETA UNIVERSELL UTFORMING (UU) VED REGULERINGSPLANLEGGING
Utarbeide Kommunale rammer og retningslinjer	Lag og vedta generelle kommunale retningslinjer for UU
	Lag retningslinjer for UU til kommuneplanens langsiktige del
	Vedta retningslinjer/bestemmelser for UU til arealdelen
Avklaring av rammer og utfordringer. Råd og bistand ved private planforslag (§ 30) Oppstartsmøte	Avklare om realisering av planen får vesentlige konsekvenser for befolkningens tilgjengelighet til uteområder, bygninger og tjenester (jf. T-5/99)
	Undersøke om det er særskilte barrierer for UU i planområdet
	Avklare om det bør gjøres særskilte registreringer i forhold til UU i planområdet
	Gi bistand og orienter forslagsstiller om kommunale retningslinjer for UU i planområdet
	Gi bistand og orienter forslagsstiller om andre retningslinjer for UU som kommer til anvendelse i planområdet
	Dokumenter alle avtalte forhold vedr. UU i referat fra oppstartsmøtet og andre møter med forslagsstiller

Kunngjøring av planoppstart § 27-1 nr 1	I kunngjøringen gjøre oppmerksom på vesentlige følger for tilgjengelighet og brukbarhet ved realisering av planforslaget
	Sikre at alle relevante instanser som ivaretar UU er med i alle høringslister
Utarbeiding av planutkast Ivareta medvirkning	Sikre at UU blir ivaretatt i planbeskrivelsen
	Sikre at UU blir ivaretatt i reguleringsbestemmelser, bla i rekkefølgebestemmelser
	Sikre at UU blir ivaretatt i plankartet. Desto mer detaljert planen er, desto mer må tilgjengelighet og brukbarhet sikres i plankartet
	Informere og veilede tiltakshaver om eventuell medvirkning fra kommunale råd for funksjonshemmede
	Påse at interesseorganisasjoner og andre aktører som ivaretar UU medvirker ved utarbeidelsen av planforslaget
Behandling i politisk utvalg / Eventuell 1. Gangs behandling på delegasjon	Sørge for at alle forhold vedrørende UU som er spilt inn i planprosessen er dokumentert i saksutredningen
	Avklare og vedta planforlaget som skal til offentlig ettersyn
	Treffe vedtak i interessekonflikter i forhold til UU
	Synliggjøre eventuelle interessekonflikter som eventuelt må avklares ved offentlig ettersyn
Høring og offentlig ettersyn (§ 27-1 nr.2)	Undersøk om alle interesseorganisasjoner, råd for funksjonshemmede og viktige andre aktører og berørte har fått uttale seg til planen
Bearbeiding av uttalelser	Innarbeide alle nødvendige endringer som følge av uttalelser i plankart, bestemmelser og planbeskrivelser
2. Gangs Behandling i politisk utvalg	Vedta planforslaget med nødvendige endringer
	Dersom endringer er for store må planforslaget sendes til ny høring og offentlig ettersyn
Vedtak (§ 27-2 nr.1) Eventuell stadfesting	Planforslaget vedtas og stadfestes
Eventuell mekling	Dersom fagmyndighet med innsigelsesrett opprettholder innsigelsen på planen sendes den til mekling
Kunngjøring av vedtak (§ 27-2 nr.3) Eventuell klage	Planforslaget kunngjøres. Påse at interesseorganisasjoner, aktører og berørte som ivaretar UU og som ikke har fått gjennomslag for sine synspunkter, blir informert om sin klageadgang

Last ned hele dokumentet:

<http://www.kommunalteknikk.no/universell-utformingplansaksbehandlingen.516664-41384.html>

9.4 Flere aktuelle lenker:

MDs side for universell utforming

<http://www.universell-utforming.miljo.no/>

Bygg for alle

Staten bygningstekniske etat – Husbanken

<http://www.be.no/beweb/regler/regeltop.html>

Forskrift om krav til byggverk og produkter til byggverk (TEK)

<http://www.lovddata.no/for/sf/kr/kr-19970122-0033.html>

Universell utforming i plansaker fra Norsk Kommunalteknisk Forening

<http://www.kommunalteknikk.no/universell-utforming-i-plansaksbehandlingen.516664-43332.html>

Ledelinjer

<http://www.universell-utforming.miljo.no/artikkel.shtml?id=555>

Kostnader og virkninger ved universell utforming

Bygg, anlegg og uteområder rettet mot allmennheten NIBR/ SINTEF 2007

http://www.universell-utforming.miljo.no/file_upload/samrbeidsrapport%20nibr-sintef-per.pdf

Hva skal til for at en bolig kan kalles universelt utformet?

Rekkehusene i første byggetrinn av Finstad Hageby vil bli lagt ut for salg på vårparten i år.

<http://www.universell-utforming.miljo.no/artikkel.shtml?id=722>

Begrepsavklaringer knyttet til universell utforming, eget dokument

<http://www.universell-utforming.miljo.no/artikkel.shtml?id=668>

Bruk av reguleringsbestemmelser for å oppnå universell utforming i nye boligprosjekt

http://www.regjeringen.no/nb/dep/md/dok/tidsskrift_nyhetsbrev/Planjuss/Planjuss-1-2008/

Bruk-av-reguleringsbestemmelser-for-a-op.html?id=495994

Arbeidsgruppens referanseliste (trykkes ikke)

Elektronisk utgave av dette dokumentet, Universell utforming og reguleringsbestemmelser kan lastes ned fra <http://www.kommunalteknikk.no/publikasjoner.41384.no.html> eller fra <http://www.universell-utforming.miljo.no/>

Dette heftet er utarbeidet i et samarbeid mellom pilotkommunene for universell utfoming Time/Klepp, Gjøvik/Vestre Toten, Porsgrunn og Ullensaker som et delprosjekt under Miljøverndepartementets tiltak Universell utforming som strategi i kommunene. Norsk kommunalteknisk forening har vært sekretær for arbeidet.

April 2008