

## FORPROSJEKT AGDERBYEN FORSLAG TIL PROSJEKTBEKRIVELSE

20.05.2008/UT

### 1. Felles grunnlag gjennom Bystrategi Region sør

Forprosjektet bygger på den felles plattform som er etablert gjennom prosjektet Bystrategi Region sør (Bystrategiprojektet). Dette prosjektet, som er initiert av Statens vegvesen Region sør, har inkludert fem fylkeskommuner og 21 bykommuner samt Jernbaneverket og andre viktige aktører innenfor samferdselssektoren. Disse har utarbeidet et administrativt innspill til Nasjonal Transportplan (NTP) 2010-2019 med forslag om en strategisk satsning med tilhørende nasjonale virkemidler for de mellomstore byregioner i Region sør. Dette omfatter Buskerudbyen, Vestfoldbyen, Grenlandsbyen og Agderbyen.

Hovedstrategiene for å møte utfordringene knyttet til areal og transport i byregionene er:

- Avtalefestede transport- og arealpakker mellom statlige transportetater, fylkeskommunene og kommunene med regional enighet om tiltak, arealforvaltning og finansiering.
- Etablere en felles regional arena for ny samhandling, beslutning og gjennomføring innen areal og transport for hver av de fire byregionene i Region sør.

Dette innspillet fra Bystrategiprojektet er fulgt opp i NTP 2010-2019 som nå foreligger.

Gjennom den plattformen som er etablert gjennom Bystrategiprojektet og NTP 2010-2019 fortsetter arbeidet innenfor de fire byregionene basert på følgende felles arbeidsopplegg:

- *Interimsfase:* Sikre at de sentrale aktørene i hver byregion deltar i et forprosjekt.
- *Forprosjekt:* Mobilisere og avklare grunnlaget for det videre samarbeidet. Forberede og beslutte oppstart av forpliktende samarbeid i et hovedprosjekt basert på NTP 2010-2019.
- *Hovedprosjekt:* Etablere arenaer for hver byregion med sikte på avtalefestet areal- og transportpakke fra 01.01.2010. Gjennomføre pilotprosjekter.

I interimsfasen skal det utarbeides forslag til forprosjekt. Dette skal forankres hos alle deltakere og vedtas slik at arbeidet med et forprosjekt kan gjennomføres. Forprosjektet for Agderbyen er basert på dette.

### 2. Definisjoner og avgrensninger av Agderbyen

Agderbyen har en flerkjernet bystruktur med Kristiansand og Arendal som de to største byene. Mellom disse to hovedkjernene ligger Grimstad og Lillesand. Vennesla, Søgne og Mandal ligger innenfor influensområdet til Kristiansand, mens Tvedestrand og Risør ligger innenfor influensområdet til Arendal. Avstanden fra Mandal til Risør er 157 km (reisetid ca 2 ½ time) og mellom Kristiansand og Arendal 71 km (reisetid ca 1 time).

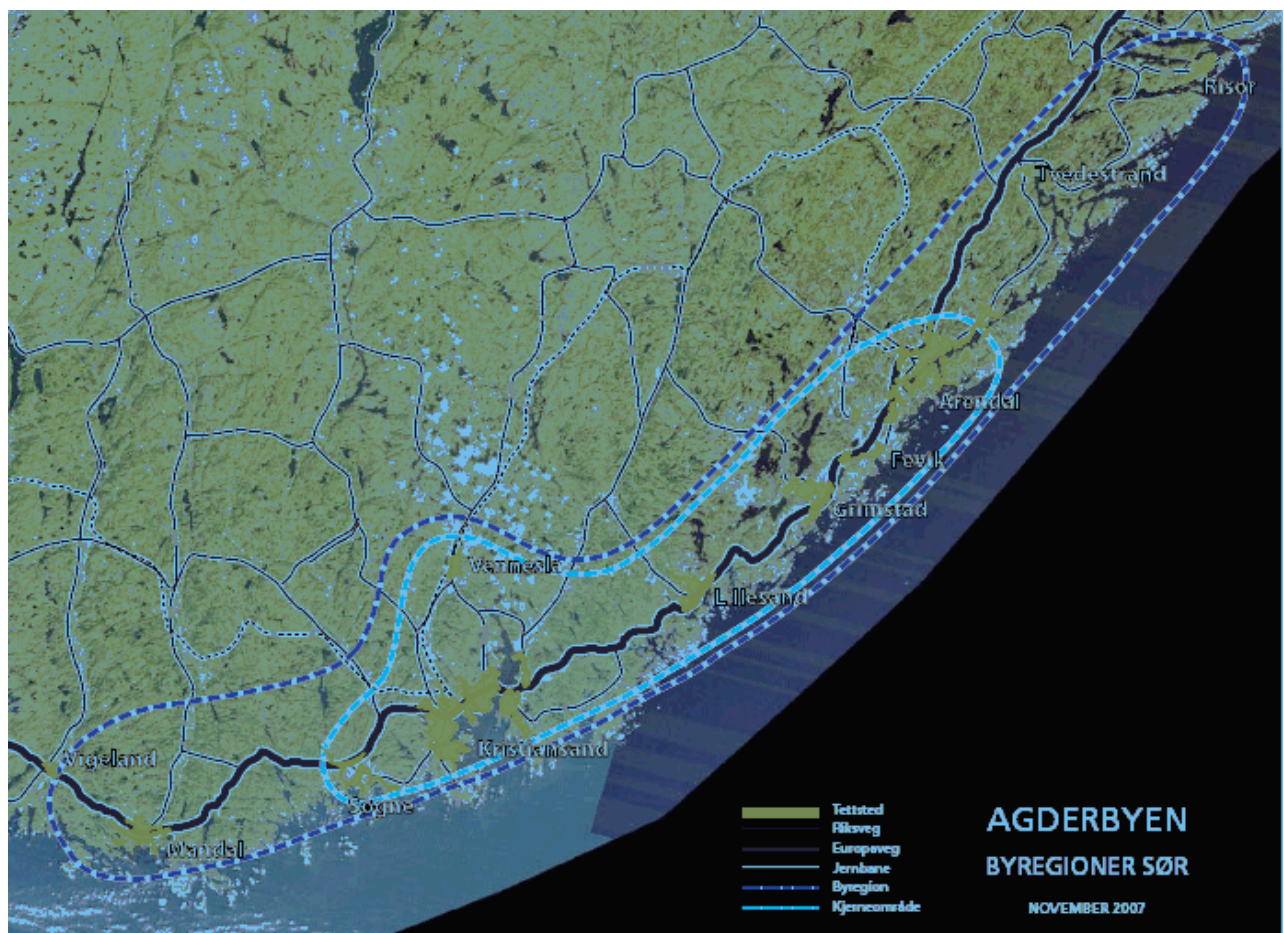
Byene som inngår i Agder er bundet sammen av E18/E39. Dette utgjør hovednerven i transportsystemet. Sørlandsbanen (jernbanen) knytter ikke byene sammen og har først og fremst betydning når det gjelder tilknytningen til Oslo-regionen og Jæren/Stavanger.

Utbyggingen av stamvegssystemet pågår og det mest sentrale tiltaket er nå strekningen Grimstad-Kristiansand. Dette vil øke kapasiteten og dermed også betydningen av E18/E39

som spiller en avgjørende rolle både for lokaltrafikken, trafikken innenfor Agderbyen og den regionale trafikken. Kollektivtrafikken er i hovedsak bussbasert og E18/E39 spiller en avgjørende rolle. Kristiansand er nasjonal havn med viktige havneforbindelser og har kort avstand til Kjevik flyplass.

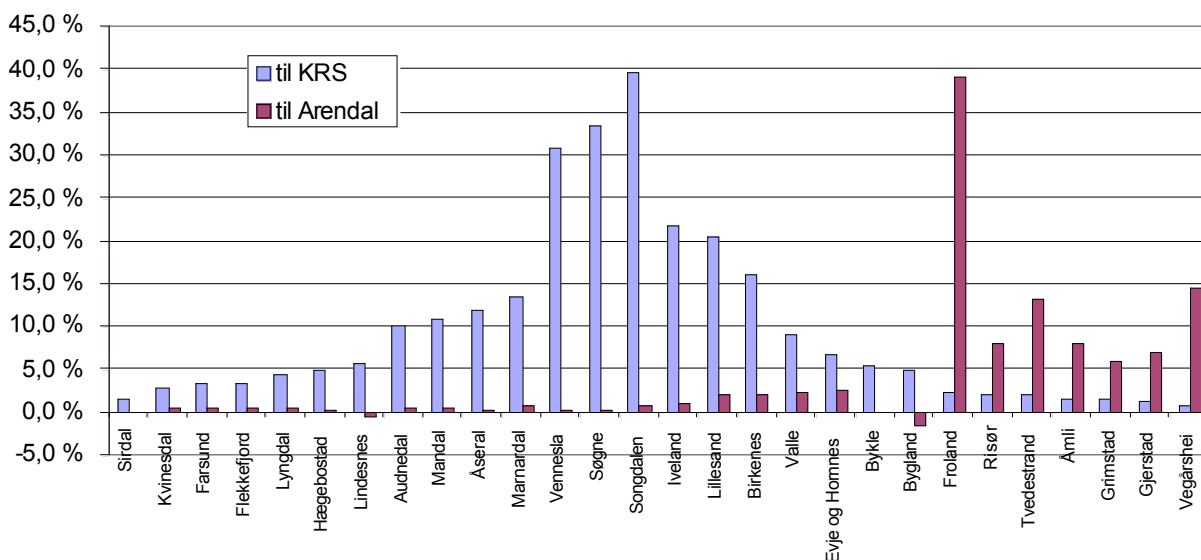
Gjennom den pågående utbyggingen av stamvegssystemet (E18/E39) vil dette området utvikles mot en større integrering av arbeidsmarked, boligmarked og servicetilbud knyttet opp mot de to hovedkjernene, Kristiansand og Arendal/Grimstad. Området for Areal- og transportforvaltningsprosjektet (ATP-prosjektet) i Kristiansandsregionen representerer det ene tyngdepunktet, med Mandal som et ytterpunkt mot vest. Arendal og Grimstad representerer det andre tyngdepunktet med Risør som ytterpunkt mot øst.

Kartet nedenfor viser det geografiske omfanget.

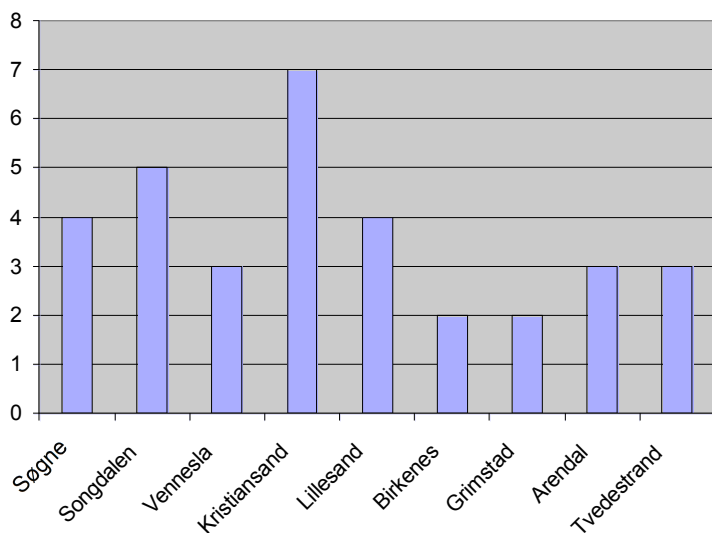


Det geografiske området for ATP-prosjektet i Kristiansandsregionen - som omfatter kommunene Kristiansand, Søgne, Songdalen, Venneisla, Birkenes og Lillesand samt Vest-Agder og Aust-Agder fylkeskommune – fremstår som en felles arbeids/bolig/service-region (ABS-region) med stor grad av innpendling til Kristiansand og økende kollektivkollektivandel. Arendal/Grimstad-regionen har potensial for en tilsvarende utvikling. På sikt vil det også være grunnlag for en regional strategi hvor man fokuserer på sammenhengen mellom de to største byområdene og resten av Agderbyen.

Dagens situasjon er kjennetegnet av eksisterende transportsystem og pendlingsmønster. Dette er analysert i forbindelse med pendlingsstatistikken fra Statistisk Sentralbyrå og de nasjonale reisvaneundersøkelsene som er basert på en omfattende intervjuundersøkelse. I forbindelse med reisevaneundersøkelsen i 2005 (RVU2005) ble det bestilt et forsterket utvalg for de kommunene som inngår i Agderbyen. Dette materialet er stilt sammen av SINTEF (Rapport RVU2005: Agderbyen, SINTEF Teknologi og samfunn, mars 2007). Figurene nedenfor gir en oversikt over innpendling til de to byområdene og kollektivandelen i noen av de største kommunene innenfor Agderbyen.



Netto innpendling til Kristiansand og Arendal (% av den enkelte kommunes arbeidsstokk); Statistisk sentralbyrå 2001



Kollektivandeler (% av alle reiser); Reisevaneundersøkelsen 2005

Dette bildet vil endre seg, spesielt gjennom utbyggingen av E18 mellom Arendal og Kristiansand. Avstanden vil kortes ned og det vil være en reisetid på ca. 45 minutter med bil, noe som ligger innenfor sentralitetsnivå 1 iht Statistisk sentralbyrås indikator for

arbeidsreiser. Avstanden Kristiansand-Mandal er i dag 42 km, og har en reisetid på ca. 40 minutter. Avstanden Arendal-Risør er 49 km og har en reisetid på ca. 50 minutter. Hele båndet fra Mandal til Risør representerer dermed et potensial for endring og økt mobilitet.

### **3. Forslag til forprosjekt**

Forslag til forprosjekt er basert på NTP 2010-2019, som setter fokus på bymessige utfordringer av nasjonal interesse. Forslaget tar utgangspunkt i den mest sentrale delen av Agderbyen og skal på sikt føre til at det etablerte ATP-prosjektet for Kristiansandsregionen ses i sammenheng med et tilsvarende samarbeid innenfor Arendal/Grimstad-regionen. Gjennom forprosjektet tar partene sikte på å etablere samarbeidet i Arendal/Grimstad-regionen og avklare grunnlaget for et samarbeid med Kristiansandsregionen. Samlet utgjør dette kjerneområdet innenfor det som har vært definert som Agderbyen.

Forprosjektet for Agderbyen bygger på følgende forutsetninger:

- ATP-prosjektet Kristiansandsregionen går videre som forutsatt fram til 01.01.2010.
- Det utvikles et tilsvarende samarbeid i Arendal/Grimstad-regionen med utgangspunkt i Arendal og Grimstad kommune.
- Det etableres også samarbeid mellom Kristiansandsregionen og Arendal/Grimstad-regionen basert på tema av felles interesse.

ATP-prosjektet Kristiansandsregionen er godt etablert. I interimfasen har det vært nødvendig å etablere grunnlaget for samarbeidet i Arendal/Grimstad-regionen. For å gjennomføre arbeidet i interimfasen er det etablert en prosjektgruppe med deltakere fra:

- Arendal kommune
- Grimstad kommune
- Aust-Agder fylkeskommune
- Statens vegvesen Aust-Agder distrikt

Forslag til forprosjekt er utarbeidet av prosjektgruppen i samråd med representanter for ATP-prosjektet Kristiansandsregionen.

### **4. Målsetting og hensikt med forprosjektet**

Det overordnede og langsiktige målet er utvikling av en bærekraftig, attraktiv og konkurransekraftig byregion av nasjonal interesse.

Agderbyen lever i et konkurranseforhold til andre tilsvarende områder og hensikten er å øke attraktiviteten og konkurransedyktigheten gjennom et samarbeid innenfor regionen. Gjennom et forpliktende samarbeid ønsker partene en samordnet areal- og transportutvikling på tvers av kommunegrenser og forvaltningsnivåer.

Ut fra et slikt hovedmål foreslås å:

- Utvikle et samarbeidsprosjekt innenfor Arendal/Grimstad-regionen for å sikre et effektivt og attraktivt kollektivtilbud for på sikt å inngå avtalefestede transport- og arealpakker mellom statlige etater, fylkeskommunen og kommunene.
- Etablere samarbeid mellom Arendal/Grimstad-regionen og Kristiansandsregionen med fokus på:

- overordnet veinett
- flyplassutvikling
- havneutvikling
- godstransport
- regional kollektivtransport
- regionale handelsetableringer

Hovedhensikten med forprosjektfasen er å:

- Utvikle forståelse av hva man kan oppnå i fellesskap gjennom koordinerte tiltak innen areal og transport og hva som er mulige konsekvenser hvis man ikke samarbeider.
- Mobilisere alle aktørene for å få en felles forståelse av utfordringene for samarbeidet.
- Legge til rette for politisk drøfting av felles utfordringer og behov for samarbeid på tvers av kommunegrenser.

Resultatet for forprosjektfasen er å:

- Forankre samarbeidsprosjektet i Arendal/Grimstad-regionen og etablere kontakt med Kristiansandsregionen med sikte på fremtidig samarbeid om utfordringer av felles nytte.
- Beslutte oppstart av forpliktende samarbeid i et hovedprosjekt.
- Utarbeide grunnlag for oppstart av pilotprosjekter i hovedprosjektfasen.

## 5. Arbeidsopplegg for forprosjektet

Det foreslås et arbeidsopplegg i parallelle løp:

- *1: Etablering av samarbeidet innenfor Arendal/Grimstad-regionen*  
Et felles ATP-prosjekt for Arendal/Grimstad-regionen opprettes basert på den foreslåtte organiseringen. Arbeidet tar utgangspunkt i oppgaver hvor hensikten dels er å drøfte løpende saker med relevans for forprosjektet og dels få en forståelse av langsiktige problemstillinger som bør adresseres i hovedprosjektet.
  - Analyse av arealpolitikken (bolig, næring, senterfunksjoner) og nye modeller for god og moderne byutvikling. Dette kan resultere i samarbeide om nye utviklingsområder og transportløsninger. Dette må også ses i sammenheng med tilgangen til Universitet i Agder og sykehuset,
  - Utvikling av ”busmetro” Arendal-Grimstad med hyppige avganger, for eksempel hvert 15 minutt på vanlige dager. Dette forutsetter samarbeid om utbyggingspolitikk, felles forståelse av fortetting og tetthet i boligområdene som skal betjenes.
  - Utvikling av en databasert trafikkmodell (personbiltrafikk, kollektivtrafikk, godstrafikk). Dette skal skje i samarbeidet mellom kommunene, fylkeskommunene og Statens vegvesen og vil være et felles grunnlag for å vurdere konsekvensene av alternative transportløsninger. Det er allerede tatt initiativ til et slikt samarbeid, se eget vedlegg.
  - Drøfting av kjøpesenteretablering (innspill til revisjon av fylkesdelplan). Dette må ses i sammenheng med forslag til nye rikspolitiske bestemmelser om kjøpesentre og en felles holding i byregionen til slik etablering.
  - Innspill til utredning om framtidig kollektivtransport langs E18 (pågående utredning i regi av Aust-Agder fylkeskommune).
- *2: Utvikling av fremtidsbilder*  
Utvikling av alternative fremtidsbilder for Arendal/Grimstad-regionen. Dettens kal drøftes politisk Hensikten er å få en felles forståelse av langsiktige utfordringer og muligheter.

- ”Trend” som innebærer at dagens situasjon med hensyn til planlegging og gjennomføring fortsetter.
  - ”Brudd” som forutsetter en endring basert på de muligheter man ser for seg gjennom koordinerte tiltak innen areal- og transportplanlegging
- *3: Samarbeid med ATP-prosjekt Kristiansandsregionen*  
Det må etableres et felles grunnlag og forståelse for samarbeidet mellom ATP-prosjektet for Kristiansandsregionen og Arendal/Grimstad-regionen. Hensikten er både å sikre erfaringsoverføring og starte diskusjonen om det langsiktige samarbeidet.
  - *4: Forslag til hovedprosjekt*  
På grunnlag av forprosjektet skal det utarbeides forslag til hovedprosjekt med arbeidsopplegg, framdriftsplan, organisering og budsjett.
  - *5: Innspill til nasjonalt utviklingsarbeid.*  
Dette omfatter innspill til NTPs handlingsprogram for 2010-2014 og det nasjonale prosjektet ”Framtidens byer” innen satsningsområdet areal og transport.

## 6. Tidsplan

Arbeidet i interimsfasen har vært basert på følgende milepæler:

- |  |                 |
|--|-----------------|
| • Etablering av prosjektgruppe for interimsfasen   | Gjennomført     |
| • Utkast til prosjektbeskrivelse for forprosjektfasen  | Gjennomført     |
| • Vurdering av forslaget hos deltakerne  | Gjennomført     |
| • Forslag til prosjektbeskrivelse for forprosjektfasen   | Gjennomført     |
| • Avklaring med rådmenn, fylkesrådmann og distriktsvegsjef   | Gjennomført     |
| • Forslag til prosjektbeskrivelse foreligger   | Gjennomført     |
| • Endelig saksframlegg oversendt for behandling  | Mai 2008        |
| • Vedtak om igangsetting av forprosjekt foreligger<br>(Møte i kommunestyret i Arendal 20.06.2008 og Grimstad 30.06.2008)<br>(Fylkestinget i Aust-Agder 17.06.2008) | Medio juni 2008 |

Det forutsettes at arbeidet med forprosjektet starter opp medio august og avsluttes innen utgangen av desember 2008.

Det foreslås følgende framdriftsplan for forprosjektet:

- |   |                      |
|---|----------------------|
| • Oppstart med grunnlag i prosjektbeskrivelsen.<br>Organisering inkl. prosjektledelse avklart   | August 2008          |
| • Faglige utredninger   | August-desember 2008 |
| • Strategisamling med politisk deltakelse fra Arendal og Grimstad, samt Aust-Agder og SvRs basert på alternative framtidbilder.                                 | September 2008       |
| • Forslag til prosjektbeskrivelse og avtaleforslag som underlag for beslutning om etablering av hovedprosjekt. Felles samling med politisk deltakelse vurderes. | November 2008        |
| • Beslutning om etablering av hovedprosjekt.  | Desember 2008        |

Det forutsettes at forprosjektet følges opp med et hovedprosjekt som kan starte umiddelbart etter at forprosjektet er avsluttet. Det betyr begynnelsen av 2009. En viktig del av arbeidet med forprosjektet vil være å definere hovedprosjektet. Det er derfor ikke mulig på det nåværende tidspunkt å si noe om framdriften på dette. Det forutsettes imidlertid at hovedprosjektet kan avsluttes innen 01.01.2010. Dette må også ses i sammenheng med samarbeidet og utviklingen av ATP-prosjekt Kristiansandsregionen.

## 7. Organisering av forprosjektet

Prosjekteier for et felles ATP-prosjekt for Arendal/Grimstad-regionen vil være Arendal og Grimstad kommuner v/ordførerne med deltakelse fra Aust-Agder fylkeskommune v/fylkesordfører, Fylkesmannen i Aust-Agder og Statens vegvesen Region Sør v/regionvegsjef.

Det foreslås at det etableres egen styringsgruppe med følgende deltakere:

- Rådmennene i Arendal og Grimstad
- Fylkesrådmannen i Aust-Agder
- Fylkesmannen i Aust-Agder
- Statens vegvesen Region sør v/distriktsjef

Arbeidet gjennomføres av en prosjektgruppe med representanter for:

- Arendal og Grimstad kommune
- Aust-Agder fylkeskommune
- Fylkesmannen i Aust-Agder
- Statens vegvesen Aust-Agder distrikt

Det engasjeres egen prosjektleder for å bistå prosjektgruppen.

I forbindelse med forprosjektet etableres det et eget samarbeidsforum mellom ATP-prosjektet for Arendal/Grimstad-regionen og ATP-prosjektet for Kristiansandsregionen med representanter på administrativt nivå.

## 8. Budsjett og finansiering

Gjennomføring av forprosjektet vil kreve ressurser. Det forutsettes at deltakerne i styringsgruppen, prosjektgruppen og representanter for disse i arbeidsgruppene deltar uten at dette krever eget budsjett. Derimot vil ekstern bistand og utlegg i forbindelse med samlinger og lignende kreve eget budsjett. Det foreslåtte arbeidsopplegget vil kreve følgende budsjettposter:

| <i>Aktivitet</i>   | <i>Budsjett (inkl. mva)</i> |
|--|-----------------------------|
| • Ekstern bistand til utarbeidelse av framtidbilder (forberedelse, deltakelse i samlinger, dokumentasjon). | Kr. 175 000                 |
| • Gjennomføring av samlinger (lokaler, innledere med mer)  | Kr. 75 000                  |
| <i>Delsum</i>  | <i>Kr. 250 000</i>          |
| • Ekstern prosjektleder  | Kr. 250 000                 |

Det foreslås at fordeling av kostnadene skjer etter følgende hovedprinsipper:

- Statens vegvesen dekker kostnadene til ekstern prosjektleder.

- Øvrige prosjekteiere fordeler øvrige kostnader likt mellom seg.

Styringsgruppen tar endelig stilling til fordeling av budsjettet og har mandat til å omfordele budsjettmidler innenfor budsjetttrammen.

## **9. Sluttprodukter**

Følgende leveranser inngår i forprosjektet:

- Rapport om arbeidet i forprosjektfasen med dokumentasjon av framtidsbilder.
- Beslutningsunderlag for hovedprosjektet (prosjektbeskrivelse, felles saksframlegg)
- Innspill til nasjonalt utviklingsarbeid knyttet til prosjektene i Agderbyen, Buskerudbyen, Vestfoldbyen og Grenlandsbyen.
- Innspill til NTPs handlingsprogram for 2010-2019 og det nasjonale prosjektet "Framtidens byer".

Erling Jonassen  
Statens vegvesen Aust Agder distrikt

Geir Skjæveland  
Arendal kommune

Kirsten Lindeberg  
Statens vegvesen Aust-Agder distrikt

Leiv Egil Thorsen  
Grimstad kommune

Ola Olsbu  
Aust-Agder fylkeskommune