

# VERBALDEL TIL AREALPLANEN FOR TJELDSUND KOMMUNE

## INNHOLD

<b>INNHOLD</b> .....	<b>1</b>
<b>1. MÅLSETNING</b> .....	<b>2</b>
NASJONALT LOVVERK.....	2
KOMMUNENS VISJON M/HOVEDMÅLSETTINGER.....	2
VISJON.....	2
HOVEDMÅLSETTINGER.....	2
PLANFORUTSETNING.....	3
<b>2. METODE</b> .....	<b>4</b>
KOMMUNESTYREVEDTAK.....	4
ORGANISERING AV ARBEIDET.....	4
VEILEDNING.....	4
INFORMASJON INNAD I KOMMUNEN.....	4
FOLKEMØTER.....	5
BARNETRÅKKREGISTRERINGER.....	5
REGISTRERINGER AV MULIGE HAVBRUKSLOKALITETER.....	5
EKSTERNE ETATER/FORETAK.....	5
<b>3. NÅSITUASJON</b> .....	<b>5</b>
KOMMUNEORGANISASJONEN.....	5
ØKONOMI.....	6
BOSETNING/ARBEIDSPLASSE.....	6
LANDBRUK.....	7
REINDRIFT.....	7
NATURLANDSKAPET/FRILUFTSLIV.....	7
BEREDSKAP.....	8
<b>4. INNSPILL</b> .....	<b>8</b>
INNSPILL FRA EKSTERNE ETATER/FORETAK.....	8
INNSPILL FRA BYGDENE ARBEIDSGRUPPER I BYGDENE.....	8
<i>Fjelldal-Ramstad</i> .....	8
<i>Ramsund</i> .....	11
<i>Myklebostad</i> .....	13
<i>Sandnes-Dragland</i> .....	14
<i>Kjerstad-Tjeldnes</i> .....	15
<i>Hinnøysiden</i> .....	16
<b>5. DISKUSJON</b> .....	<b>18</b>
TJELDSUND FASTLAND.....	18
<i>Fjelldal/Ramstad</i> .....	18
<i>Ramsund</i> .....	20
TJELDØYA.....	20
<i>Myklebostad</i> .....	20
<i>Sandnes – Dragland</i> .....	21
<i>Kjerstad/Tjeldnes</i> .....	22
TJELDSUND HINNØYSIDE.....	23
<b>6. MERKNADSBEHANDLING</b> .....	<b>24</b>

# 1. MÅLSETNING

## NASJONALT LOVVERK

Plan- og Bygningslov

§2 - Formål:

Planlegging etter loven skal legge tilrette for samordning av statlig, fylkeskommunal og kommunal virksomhet og gi grunnlag for vedtak om bruk og vern av ressurser, utbygging, samt å sikre estetiske hensyn.

Gjennom planlegging og ved særskilte krav til det enkelte byggetiltak skal loven legge tilrette for at arealbruk og bebyggelse blir til størst mulig gagn for den enkelte og for samfunnet.

Ved planlegging etter loven skal det spesielt legges til rette for å sikre barn gode oppvekstvilkår

Rikspolitiske retningslinjer for barn og unge

Rikspolitiske retningslinjer for vernede vassdrag

Rikspolitiske retningslinjer for transport

Særlover

## KOMMUNENS VISJON M/HOVEDMÅLSETTINGER

### VISJON

Tjeldsund - en attraktiv kommune der trivsel, trygghet og utvikling settes i fokus, og der målet er høy livskvalitet i alle livets faser.

### HOVEDMÅLSETTINGER

1. Skape et positivt inntrykk av og interesse for kommunen innad som utad.
2. Sikre fremtidig og økt bosetting gjennom å:
  - Drive en aktiv nærings- og sysselsettingspolitikk.
  - Ta vare på eksisterende arbeidsplasser.
  - Legge tilrette for ny sysselsetting og økt boligetablering
  - Føre en aktiv ungdoms- /eldre- /kultur- og miljøpolitikk.
  - Satse på interkommunalt og regionalt samarbeid.
3. Satse på lokalsamfunnet og de resurser som fins der gjennom bl a bedre kommunikasjoner, slik at hovedtrekkene i dagens bosettingsmønster opprettholdes.
4. Utvikle et fremtidsrettet skoletilbud på alle nivå, herunder også lærlingeplasser.
5. Aktivt arbeide for å fjerne hindringer som dagens fylkesgrenser skaper med tanke på skoletilbud, helsetilbud, etc.
6. Drive en aktiv personalpolitikk, og utvikle en stab som gjennom samarbeid sikrer at de kommunale oppgavene løses på en åpen, servicevennlig og rasjonell måte.
7. Sikre en sunn kommuneøkonomi ved å anvende tilgjengelige ressurser optimalt.
8. Utvikle et best mulig helse og sosial tilbud i alle livets faser som skaper trygghet og gir grunnlag for en stadig sunnere og friskere befolkning.

- Økonomiplan
- Kommunale planer

Det er utarbeidd en oversikt over kommunedelplaner og hovedmål for noen av kommunens delområder.

## PLANFORUTSETNING

Lokal Agenda 21 (LA-21)

3 hovedelementer er sentrale i for utvikling av LA-21

1. Tenke globalt – handle lokalt
2. Bærekraftig Utvikling
  - En utvikling som tilfredsstillir dagens behov, uten å redusere fremtidige Generasjoners muligheter til å tilfredsstillir sine. Dette innebærer en mer rettferdig fordeling av verdens samlede ressurser
3. Nordland Fylkes 3 hovedperspektiv
  - Det økologiske perspektiv  
Opprettholde biologisk mangfold og økologisk balanse
  - Genersjonsperspektivet  
Rettferdig fordeling innen og mellom generasjoner
  - Velferdsperspektivet  
Sikre sysselsetting, bosetning, velferdstilbud og kulturell identitet

Kommunal strategiplan for Entreprenørskap

Entreprenørskap bygger på 4 faktorer:

- Se muligheten
- Fange ideen
- Iverksette
- Evner til å gjennomføre

Entreprenørskap kan utkrystallisere seg innen mange områder: Næringslivet, lokalsamfunnet, offentlig forvaltning, utdanning, opplæring, kompetanse, fritid, foreningslivet m.m.

Kommunestyrevedtak

Retningslinjer trukket opp av prosjektrådet

Viktige punkter

- Planen bør spisses i forhold til kommunale målsettinger
- Viktig å ha arealer for boligbygging i kommunen
- Viktig å foreta oppsummering av målsettinger
- Økonomiplanen
- Andre delplaner
- Digitalt system bør innføres så snart som mulig.
- Arbeidsplasser er viktig, hva som er ønskelig å få til, hva som er mulig, og hva det er behov for.
- Klare signaler når det gjelder hyttebygging i fjellområdene. Det ønskes ikke hyttebygging i sentrale fjellområder på Tjeldøya, indre fjellområder

på Hinnøysiden og på fastlandet.

## 2. METODE

### KOMMUNESTYREVEDTAK

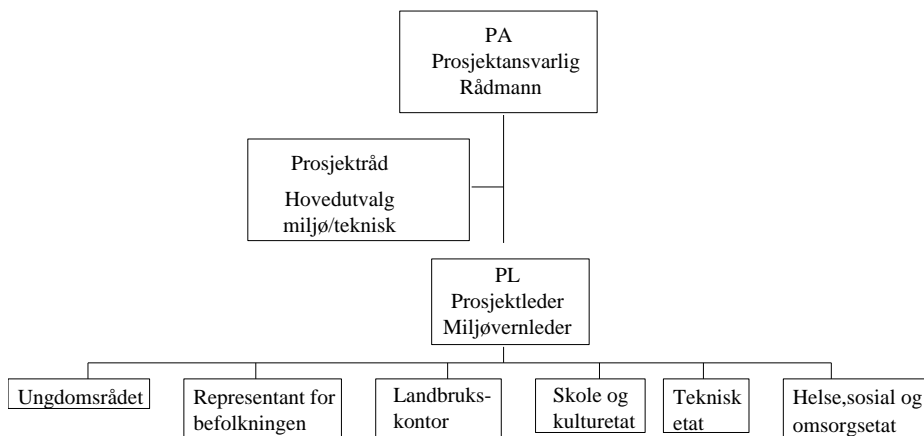
I kommunestyrevedtak 2. februar 1998 ble det vedtatt igangsatt rullering av kommuneplanens arealdel (K.sak 5/98). I vedtaket ble det lagt forutsetninger for arbeidet.

I kommunestyrevedtak av 2. april 1998 ble det vedtatt å starte Lokal Agenda 21. (K.sak 27/98). Dette arbeidet skulle knyttes opp mot kommuneplanarbeidet.

### ORGANISERING AV ARBEIDET

Arbeidet gjennomføres som prosjekt etter PLP metoden. Det ble opprettet prosjektmodell med prosjektansvarlig (PA), prosjektleder (PL), prosjektråd og administrativ plangruppe

Figur 2.1 Oversikt over prosjektmodell



### VEILEDNING

Fylkeskommunens planavdeling har hatt et veiledningsmøte med kommunen.

### INFORMASJON INNAD I KOMMUNEN

Det er gjennomført informasjonsmøter med de kommunale etatene.

## **FOLKEMØTER**

Det er gjennomført folkemøter i alle bygdene i oktober-november 1998. I etterkant ble det opprettet arbeidsgrupper blant innbyggerne i hver bygd som arbeidet med innspill til planen. Innspillene er levert i perioden november 1998 - mai 2000 og har sammen med andre opplysninger dannet grunnlag for det arbeidet som plangruppen har gjort. Det er gjennomført informasjonsmøte med hytteeiere.

## **BARNETRÅKKREGISTRERINGER**

Barnetråkkregistreringer er gjennomført etter modell fra Vestfold Fylkeskommune. Det er gjennomført besøk i skoler og barnehager hvor elevene har kommet med innspill til planarbeidet. Elevene har tegnet på kart viktige oppholdssteder/lekeplasser.

## **REGISTRERINGER AV MULIGE HAVBRUKSLOKALITETER**

Det ble i 2000 utført registreringsarbeid vedrørende mulige havbrukslokaliteter i Tjeldsund kommune. Arbeidet med tilhørende rapport ble gjennomført av Tone Rasmussen, rådgiver innen havbruk og fiskeri.

## **EKSTERNE ETATER/FORETAK.**

Det er gjennomført informasjonsmøter med Ramsund Orlogsstasjon, Norges Brannskole og reindriftsnæringen. Informasjonsbrev er sendt til nabokommuner, etater på fylkesnivå, og Kystverket hvor det er informert om planarbeidet.

## **4. NÅSITUASJON**

Nåsituasjonen blir beskrevet for 2000/2001

### **KOMMUNEORGANISASJONEN**

Kommunens politiske organisasjon består av kommunestyre med 21 medlemmer fordelt på 9 politiske grupperinger. Disse er:

Arbeiderpartiet, Høyre, Venstre/uavhengige, Senterpartiet, og Hinnøysiden tverrpolitiske liste. Disse utgjør flertallsgruppering med 14 representanter. Tjeldsund tverrpolitiske liste, Fremskrittspartiet, Fjelldal/Ramstad bygdeliste og uavhengige. Disse utgjør mindretallsgrupperingen med 7 representanter. Den politiske hovedorganiseringen er videre oppdelt i Formannskap, Hovedutvalg for helse-, sosial og omsorgssaker, Hovedutvalg for skole og kultur og Hovedutvalg for miljø- og tekniske saker. Kommunen gjennomgår omorganisering av administrasjonen som har fått følge for organisasjonsstrukturen.

Kommuneadministrasjonen ligger spredt i kommunen. Rådhuset ligger på Tjeldøya, På Hol. Følgende etater er etter omorganiseringen lokalisert i rådhuset:

Sentraladministrasjonen, kirkeverge, teknisk etat, sosialetaten, skole- og kulturetaten og kommunekassen. Landbrukskontor og miljøvernkontor er slått sammen med teknisk etat i en avdeling som har fått nytt navn; plan og utbyggingsetat

Helseetaten og omsorgsetaten er lokalisert på hver sine adskilte steder på Fjelldal. Helsesjef- og sosialsjef funksjonene er slått sammen slik at kommunen nå har én helse- og sosialsjef.

Ligningskontor og trygdekontor(statlig) er lokalisert til Kongsvik.

Kommunen har et formalisert interkommunalt samarbeid med Evenes og Skånland kommuner - ETS kommunene. ETS rådet fungerer som en overbygning i dette arbeidet, og består av de 3 ordførerne. Rådmennene møter på møtene i ETS rådet. I dette rådet tas det opp saker av felles interesse og som kommunene vil samarbeide om.

Innenfor ordningen finnes også ETS Formannskap og ETS Kommunestyre. ETS Formannskap skal arbeide for at de 3 kommunene fatter like vedtak i fellessaker som behandles. ETS Kommunestyre tar opp prinsippdiskusjoner for samarbeid.

## **ØKONOMI**

Kommunen har en svært stram økonomi som bl a har medført en ekstra stor belastning for bemanningen ved kommunens administrasjon.

De to store etatene , Omsorgsetaten og Skole-kulturetaten har store utgifter. Den spredt organiserte skolestrukturen bidrar betydelig til dette. I 2000 ble Fjelldal/Ramstad og Ramsund samlet til én skolekrets med skoler på Fjelldal og i Ramsund. På Fjelldal er samlet klassetrinnene 1. – 5. klasse, og i Ramsund 6. klasse – 10. klasse.

Fordeling av elever på de enkelte skoler for skoleåret 2001/2002 er som følger:

	Barnetrinn	Ungdomstrinn
- Fjelldal skole:	49	
- Kjerstad/Tjeldnes skole	7	
- Kongsvik skole	28	10
- Ramsund skole/Tjeldsund Ungdomsskole	40	28

Omsorgsetaten har et svært godt tilbud til befolkningen, med bl a en god hjemmehjelpsordning.

Teknisk etat har store problemer som følge av den stramme kommuneøkonomien. Dette har bl a ført til nedbemanning med den følge at personellet blir utsatt for store belastninger. Viktige oppgaver som tilhører teknisk sektor blir liggende uløst.

## **BOSETNING/ARBEIDSPLASSE**

Tjeldsund Kommune er en spredtbygd kommune uten kommunesenter. De tre største bygdene er Ramsund, Fjelldal-Ramstad og Kongsvik. Kommunen har pr 01.10.01 en befolkning på 1468.

Kommunen har 3 større arbeidsplasser. Kommunen sysselsetter omlag 185 personer, Ramsund Orlogsstasjon (ROS) er Sjøforsvarets forsyningsbase i Nord-Norge. Forsvaret

har 300 arbeidsplasser lokalisert i Ramsund, Harstad, Lødingen og Sortland, mesteparten er sivile arbeidstakere.

Norges Brannskole 39 ansatte, med 4-5 ansatte ved tilhørende kantine.

Luftfartsverkets treningssenter er lagt til kommunen, og vil tilføre arbeidsplasser i kommunen.

Innenfor landbruksnæringa finnes omlag 25 årsverk

Fiskeriene sysselsetter ca 25 årsverk.

I tillegg kommer butikker og annen forretningsvirksomhet.

Det er betydelig utveksling av arbeidskraft mellom ETS kommunene. Harstad Narvik Lufthavn, Ramsund Orlogsstasjon og Norges Brannskole bidrar i stor grad til dette.

## **LANDBRUK**

Størstedelen av Tjeldsund består av fjellområder slik at jordbruket drives på avgrensede områder langs sjøen. Berggrunn og kvartære avsetninger avgjør i hvilke områder den største landbruksaktiviteten foregår.

Gjennom Kongsvikdalen, Hol/Hov, mot Sandnes og mot Ramstad ligger et belte med glimmerskifer, dels med tynne marmorlag. Dette bidrar til at områdene ved Hol/Hov er svært viktig som landbruksområder og gir opphav til verdifullt/næringsrikt jordsmonn. Andre viktige områder for jordbruket er Fjelldal/Ramstad, Myklebostad, Kjerstad, og Våge- Tjeldnes. Også i områder i Breivika ligger forholdene godt tilrette for jordbruksdrift. I disse områdene består jordsmonnet av løsavleiringer som morene, grus, sand etc.

Områder med størst aktivitet innen jordbruket i dag er Fjelldal/Ramstad, Myklebostad, Stokke-Sand og Kjerstad-Våge.

For Skogbruket er de viktigste områdene i Kongsvikdalen, Fjelldal/Ramstad og Sandnes/Hol/Hov.

## **REINDRIFT**

Reindriftsnæringa sysselsetter 3 familieenheter, 1 på Tjeldøya og 2 på Hinnøysiden.

## **NATURLANDSKAPET/FRILUFTSLIV**

Tjeldsund har varierende berggrunn som gir opphav til variasjoner i naturlandskapet. Viktige områder er Kongsvikdalen, sentrale fjellområder på Tjeldøya, Ripelen på Tjeldøya, Fjelldalsheia, skogområdet nord for Ramsund med Svartvatnet og Lysvatnet, og Ramstadleira.

Området Klubban/Fjelldalsheia/Ramstadhøgda, samt områdene ved Svartvatnet/Lysvatnet er svært viktige friluftslivsområder/nærturområder for befolkningen på Fjelldal/Ramstad og i Ramsund. Det er utviklet et nett av turløyper i området som brukes flittig av befolkningen. Disse områdene har den største befolkningskonsentrasjonen i kommunen. Kongsvikdalen har en svært frodig vegetasjon og har viktige moreneavsetninger fra istiden. Kongsvikelva er en viktig smålakseelv og er et av to vassdrag i kommunen med anadrome laksefisk. Det andre er Myklebostadvassdraget. Dalen har samiske kulturminner og er et viktig friluftslivsområde for kommunen. Sentrale fjellområder på Tjeldøya hører inn

under kategorien inngrepsfrie områder som er større enn 5 km. Slike områder finnes også på Tjeldsund Hinnøyside. Ramstadleira er et stort fjæreområde av en slik størrelse at det er viktig å ta vare på. Kommunen har 3 områder som er vernet /foreslått vernet etter naturvernloven; Fjelldalslia, Storberget og Tjeldodden.

Ved Ripelen finnes et interessant område for havstrandplanter og her finnes også viktige kulturminner.

For øvrig henvises det til kommunedelplan for anlegg og områder for idrett og friluftsliv.

## **BEREDSKAP**

Risiko og sårbarhetsanalyse utarbeidet av ETS kommunene i 1998 vil være en vesentlig del av grunnlaget for utarbeidelse av kommuneplanens arealdel. Ut fra denne rapporten ble det spesielt pekt på følgende fareområder:

### Tjeldsundet.

Dette er hovedleia for kysttrafikken på sjøen. Farvannet er trangt og uryddig og det er betydelig fare for grunnstøtinger. Kystverket har prioritert å mudre dette området og arbeidet ble startet opp i 1999 i Sandtorgstraumen. I 2002 skal det sprenges bort farefulle områder i Sandtorgstraumen og Ballstadstraumen. Det er også utført arbeider ved Kjerstad for å forbedre farleden inn til Forosen.

Ved Fjelldalskaret er det registrert rasfare for jordras ved Rv 824 og i Fiskefjorden er det registrert rasfarlige områder mht snøras ved E-10.

## **4 INNSPILL**

### **INNSPILL FRA EKSTERNE ETATER/FORETAK**

Nordland Fylkeskommune

Fylkesmannen i Nordland

Kystverket

Kvæfjord kommune

Harstad kommune

Norges Brannskole

Tjeldsund LO

A/S Nordtang

### **INNSPILL FRA ARBEIDSGRUPPER I BYGDENE**

#### **FJELLDAL-RAMSTAD**

##### **1 VERBALDEL**

1. Det er kommet fyldig innspill til verbaldelen fra arbeidsgruppe på Fjelldal/Ramstad. Arbeidsgruppen har bestått av representanter fra:

- Kanutten barnehage
- Fjelldal/Ramstad Kretsutvalg
- Fjelldal skole (FAU)
- Fjelldal Idrettslag



- Landbruket
- Tjeldsund Pensjonistforning
- Ungdommens Røde Kors
- Norges Brannskole
- ”Heimplassen min en ressurs”

Det fører for langt å gjengi uttalelser fra alle gupperingene. Det er derfor gjort et utdrag av uttalelsen. Uttalelsen i sin helhet finnes hos Tjeldsund kommune

#### Utdrag av innspill til verbaldel

Det ønskes større adgang til spredt boligbebyggelse.

Flere områder bør sikres som friområder og gis grønn farge i arealplanen:

- Fjelldalsholmene
- Hundevollen, vest for fotballbanen
- Kalvøya
- Skutneset

Landområdet til småbåthavna i Fjelldalsjøen bør sikres framtidig utvidelse gjennom kommunal forkjøpsrett til tilstøtende tomt dersom denne legges ut for salg. Naustområder fra Forholtkaia til Børsteinen ønskes opprettholdt i tråd med opprinnelige forslag.

Det ønskes etablert turveg (gang-sykkelveg) langs Lonelva.

Masseuttaket (R2) på Ramstad inngår i framtidig boligfelt når uttaket er avsluttet.

Ettersom bunnen på dagens masseuttak er nærmest plant, vil det være egnet til ballspill/lekeområde og/eller parkering for de som vil benytte skogsbilvegen til rekreasjon. Masseuttaket R3 ønskes endret til industriformål. Arealplanen for Fjelldal/Ramstad har ikke tilfredsstillende arealer til industriformål for øvrig. Ettersom området ikke skal benyttes til uttak av fjell og steinmasser i framtida, mener utvalget at det vil være svært misvisende at området er inntegnet som masseuttak.

Fra landbrukets side er det ønskelig med leieavtaler på landbruksareal på 10-15 år for å kunne drive med ønsket antall dyr. Landbruksinteressene fra egen kommune ønskes prioritert ved utleie av areal. Spredt boligbebyggelse kan være i konflikt med landbruksinteressene. Konflikter kan oppstå ved gjødsling (spreing av møkk) på markene.

Pensjonistforningen mener barnas sikkerhet ikke er godt nok ivaretatt. Det burde vært gang- og sykkelsti langs hovedvegen. Omsorgsnivået på Tjeldsund Syke- og Pensjonistheim (TSP) er bra. Pensjonister som bor heime bør ha tilbud om hjelp/assistanse for å komme seg ut på eksempelvis møter og turer. Handicapbilen på TSP kunne vært brukt mer aktivt.

Fjelldal idrettslag mener tilbud til ungdom bør utvides med skateboardbane, terrengløype for sykkel og trimløype med lys/lysløype. Ungdoms- og idrettsleder er ønskelig. Denne personen kan også brukes i deltidsstilling som eldreledsager.

Norges Brannskole må ha areal nok til utvidelse. Skolen ønsker å få røyken bort fra land ved å plassere øvingsobjektene strategisk i forhold til de mest framtreende

vindretningene. Det er ønske om tilbud på boliger til nytilsatte, for å øke mulighetene for at de skal bosette seg her. Elevene ønsker fritidstilbud. Trimløype/lysløype og øvrige fritidsaktiviteter i nærområdet er viktig.

## 2. Innspill fra Fjelldal skole

Skolen samarbeider med ulike instanser om forskjellige aktiviteter.

Adventsfesten i bygda er et tradisjonsrikt arrangement som lærere, elever og skolens foreldregruppe har ansvar for.

Det gjennomføres flere fellesarrangement med andre skoler i kommunen:

- "Bli kjent arrangement " i samarbeid med Ramsund og Kjerstad-Tjeldnes skoler.
- Felles leirskole.
- Felles lesevake for Fjelldal og Kjerstad-Tjeldnes skoler
- Elevenes julebord

Det gjennomføres samarbeid med Kanutten barnehage som ligger like i nærheten.

Skolen og barnehagen har fått tilatelse til å bruke et uteområde på Nordøya og et område ovenfor skolen til ulike aktiviteter. Skolen har hatt samarbeid med Ofotens friluftsråd om ulike uteaktiviteter og har hatt svært stor nytte av dette samarbeidet.

Skolen har svært liten plass for uteaktiviteter i skolens umiddelbare nærhet. Det er et ønske om større plass nedenfor skolen og barnehagen.

Det gjennomføres gårdsbesøk ved flere bondegårder i kommunen.

Elevene gjennomfører hver høst en trimmarsj til inntekt for humanitære formål. Skolen deltar også i TV-aksjonen og andre solidaritetsaksjoner.

Skolen har samarbeid med Norges Brannskole slik at elevene på denne måten blir kjent med endel av næringslivet i bygda.

Elvene deltar i samarbeid med Cantuskoret og har eget barnekor.

Skoleelvene deltar i kirkelige sammenhenger både ved Fjelldal kapell og i Tjeldsund kirke.

## 3. Barnetråkkregistreringer

Viktige oppholdssteder er tegnet inn på kart av ungene selv:

Rv 824 og fylkesveg på Nedre Fjelldal er viktige oppholdssteder. Flere avgrensede områder ovenfor Rv 824 på strekninga Sykehjemmet og mot Ramstad brukes som lekeområder. Buholmvika/Buneset og Lilleneset på Nedre Fjelldal er oppholdssteder for ungene.

Fjelldalssjøen og havet utenfor er avmerket som oppholdssteder. Traktorvegen fra Skaret til Skruven og stiene mot Ramstad brukes som turområde.

Nordøya er uteområde for skolen og barnehagen.

Jordområde på nedre Fjelldal er brukt som skøyteområde.

## 4. Bygdepolitisk Program

- Ønske om å skape et bedre fellesskap for unge og gamle og skape trivsel for beboere og tilflyttere.
- Nytt grendehus ønskelig, eller kanskje renovering av samfunnshuset.

- Ikke rett at alt skal utvikles i kommunal regi.
- Treffpunkter, møtearenaer mangler. Ønske om et senter med/bl a kafè.
- Næringsbygg med kafè, butikk, kiosk osv.
- Ildsjeler, ledere forsvinner; trøtthet i lag/foreninger.
- Behov for boliger.
- Benker og bord ut i byggefeltene.
- Idretten viktig som fellessymbol.
- “avstand” mellom byggefeltet og øvrige Fjelldal
- Ønske om å spleise bygda sammen.

## 5. Barne- og ungdomsplan

Barne- og ungdomsplanen er utarbeidet i 1993.

Bygda er opptatt av trafikksikkerhet og det er et sterkt ønske om gang- og sykkelveg langs Rv 824. Det er ønske om å omgjøre denne vegen til forkjørsvveg.

Skoleelever ønsker også å kunne benytte videregående skoler i Harstad. Da er mulighetene for å kunne bo heime større.

Fjelldal idrettslag er et aktivt idrettslag innafor fotball (1993), også innafor yngre årsklasser. Laget ønsker et flerbrukshus/sambrukshus.

## **2. AREALDEL**

Arbeidsgruppen har levert et innspill til arealdelen.

## **RAMSUND**

### **1. VERBALDEL**

Arbeidsgruppa har ikke levert innspill til verbaldelen.

#### 1. Innspill fra Ramsund skole

Skolen har hatt samarbeid med Ofotens friluftsråd om friluftaktiviteter. I skolens egen regi er det bygd opp egen leir for vinteraktiviteter.

Skolen merker seg at skiutstyr ser ut til å bli en mangelvare hos elevene. For å fremme interessen for skiturer og naturopplevelser om vinteren, kan det bli nødvendig å stille utstyr til disposisjon for utlån.

Skolen har et godt samarbeid med Ramsund Orlogsstasjon når det gjelder utplassering av elever i “arbeidsuka”.

Skolen har også tatt kontakt med fiskerinæringa for å få til et samarbeid elever-fiskerinæring.

Det er laget en film om kommunens landbruksnæring som skal bidra til at elevene blir bedre kjent med denne næringa.

Ramsund skole har fått overtatt brukte datamaskiner fra Ramsund Orlogsstasjon. Disse er bygd inn i eget nettverk. Skolen har begrenset kompetanse på dette feltet og har benyttet seg av kunnskaper som finnes hos foreldregruppen. Dette er imidlertid ingen god løsning. Skolen ønsker et nærmere samarbeid med resten av kommunen for å kunne utnytte en eventuell felles kommunal miljøkompetanse.

## 2. Barnetråkkregistreringer

Registreringene viser at både småskolen og storskolen i stor grad bruker vegene som oppholdssteder. I tillegg brukes idrettsplassen, slalåmbakken og veg/sti opp til Svartvatnet.

Flere områder langs sjøen er populære oppholdssteder. Her kan nevnes Melsbø på begge sider av Storelva og Rambøvika.

Trollskogen på Melsbø er et viktig lekeområde.

Områder ved Ramsundbrua og strandområdet ved Kvitsandneset er populære oppholdssteder. Tursti fra Sand mot Jotinddalen er avmerket som turområde.

## 3. Barne- og ungdomsplan

Barne- og ungdomsplanen er utarbeidet i 1993.

De opplysningene som planen gjengir er sannsynligvis foreldet, på flere områder er situasjonen sannsynligvis endret.

Ungdommen savner flere fritidstilbud.

Det er behov for oppussing av skolen.

Det finnes flere fritidsorganisasjoner som har tilbud til barn/unge.

Rambøbakken blir betegnet som meget trafikkfarlig slik at det er behov for gangfelt her.

## 4. Bygdepolitisk program

Skolen og barnehagen mener det er nødvendig å igangsette mobiliserende og trivselsskapende arbeid.

## 5. Ramsund Orlogsstasjon

Det er nødvendig å forbedre tilbudet om boliger /hus til befolkningen.

Ramsund Orlogsstasjon har pr i dag ikke behov for nye arealer for sin virksomhet.

# **MYKLEBOSTAD**

## Folkemøte

Det var godt oppmøte, med 23 stk fra bygda tilstede.

juniorgruppa til 4H hadde laget til kaffe og kakesalg og det var loddsalg i pausen.

Viktige momenter på møtet:

- Sterkt ønske om mer detaljert plan for Myklebostad, en kommunedelplan.
- Store arealer eies av utenbygdsboende. Stort problem for planlegging/utvikling av bygdesamfunnet. Kan ikke utføre planlegging slik som bygda ønsker det. Råderetten over arealer ligger ikke hos bygdesamfunnet.
- Ønskelig med næringsvirksomhet. Har fått råd fra fiskerirettlederen i Sør-Troms om bl a skjelldyrking. Se på arealer for dette.
- uttak av skog i forslag til barskogsvern.

## **1 VERBALDEL**

Arbeidsgruppa har ikke utarbeidet egen uttalelse

### 1. Innspill fra Myklebostad skole

Lag/foreninger for unge, juniorgruppa og 4H-klubben

Kretsutvalg for alle

Skolen har vært samlingspunkt i bygda.

Skole og foreninger samarbeider om arrangementer.

Dårlig veg til Myklebostad negativt for kontakt med andre deler av kommunen

Innspill fra Myklebostad skole følger vedlagt i sin helhet.

Skolen ble lagt ned fra 01.01.00 som følge av brann og elevene ble overført til Ramsund skole.

### 2. Barnetråkkregistreringer

Viktige områder for barn/unge:

- Russvika m/Uføra og strekninga langs vegen til hytteområde i Russvika.
- Den gamle skolen og området rundt denne.
- Myklebostadvassdraget, fra sjøen opp til Mellomvatnet (m/Vestrevatn).
- Skogsveg innover Myklebostadvassdraget og naturområde øst for denne skogsvegen.
- Tettbebyggelsen" på Myklebostad
- Området ved veg til industrikai og Arvid Pedersens eiendom.
- 2 turområder/turstier ved Russvika(nordover, oppover i Fjellsida).
- Fylkesveg fra Russvika til Kilstad.

### 3. Barne og ungdomsplan

- Ønske om å kunne bruke videregående skoler i Harstad
- Buss til Evenes
- 4H-forening med lang tradisjon
- Ønske om forbedret kinotilbud i Ramsund
- Fylkesvegen til Myklebostad må forbedres
- Ungdom interessert i arbeidsplasser i bygda.
- Barn og ungdom har sterk tilhørighet til bygda. Trivselen er god.

#### 4. Bygdepolitisk program

Bygging av Media Thule (Gjennomført)

Opprusting av fylkesvei

## **2 AREALDEL**

Det ble levert inn 2 innspill til arealdelen:

- Arbeidsgruppen har levert et innspill til arealdelen
- Kystverket har innmeldt klausulerte arealer på Myklebostad

## **SANDNES-DRAGLAND**

Det var lite oppmøte på folkemøte, hvor 8 personer møtte. U.L. Baunen hadde ansvaret for kaffesalg mm. Det var interesse for å oppnevne arbeidsgruppe som skulle jobbe med innspill til arealplanen. Bygda har levert innspill både til verbaldelen og arealdelen.

## **1 VERBALDEL**

Det er kommet et innspill til verbaldelen.

### 1 Utdrag av innspill til verbaldel

Bygdene har en negativ befolkningsutvikling. Offentlige myndigheter har et ansvar for å snu utviklingen og det er da viktig at ungdommen gis anledning til å etablere seg på landsbygda. En for restriktiv jordvernpolitikk har gjort det vanskelig for ungdom å etablere seg i bygda. Etablering av et mindre boligfelt i Stigkjerteigen har ikke vært noen suksess. Det er et ønske at det gis muligheter for ny boligbygging og at dette primært skjer i form av spredt bebyggelse. Utbygging bør kunne gjøres ved en viss fortetting av eksisterende bebyggelse. Ungdom og andre som ønsker å etablere seg i bygdene gjør dette nettopp på grunn av den spredte bosetningen (bygdepreget).

Det må legges tilrette for bedre kommunikasjoner, og pendlere bør kunne få økonomiske fordeler. Fellestiltak, kultur og idrett, må støttes aktivt og økonomisk av det offentlige. Skoler og andre offentlige institusjoner og tjenester må opprettholdes eller gjenetableres.

Bygda har restaurert grendehus i 1999.

Bygda har tradisjon for ulike håndverksarbeider

## **2 AREALDEL**

Det er kommet inn 2 innspill til arealdelen:

- Et innspill til arealplanen er kommet fra arbeidsgruppen
- Forslag om mindre hytteområde på Sand.

## **KJERSTAD-TJELDNES**

Det var godt oppmøte på folkemøte, hvor 38 møtte. Det var stor og flott oppdekning av kaker og kaffe som sanitetsforeningen hadde ansvaret for. Det ble en engasjerende diskusjon om ulike tema i forbindelse med arealplanarbeidet, og det var interesse for å danne arbeidsgruppe som skulle arbeide videre med innspill til arealdelen.

## **1 VERBALDEL**

Det er ikke kommet innspill til verbaldelen fra arbeidsgruppe.

### 1. Innspill fra Kjerstad skole:

Skolen er et samlingspunkt som har stor betydning for aktiviteten i lokalsamfunnet.

Kjerstad skole har i flere år prioritert samarbeid med andre skoler i kommunen, samt foreninger og ulike lag i bygda. Det har vært viktig å prioritere aktiviteter som gjør at elevene vil føle tilhørighet til bygda og bli kjent med den og nærmiljøet sitt.

Eksempel på samarbeidsarrangement er:

- Adventskaffe, samarbeid mellom sanitetsforening og skolen.
- Nissefest for barn og voksne
- Kafè i forbindelse med årlig TV-aksjon
- Soltur

Skolen bruker naturen mye, og forsøker å få elevene til å bli glad i naturen og bruke den på en fornuftig måte. Skolen har samarbeidet med ETS kommunene/Ofotens friluftsråd om friluftslivsprosjekter og har vært svært godt fornøyd med dette samarbeidet.

Skolen prioriterer disse prosjektene for at elevene skal bli kjent med nærmiljøet sitt og få opplæring i å bruke det på en positiv måte.

### 2. Barnetråkkregistreringer:

Området ved skolen er svært viktig for barna. Kjerfjorden benyttes til friluftsliv med båt og kano. Og landområdet ved innerenden av fjorden er mye brukt. Silsandvika, strandområdet på selve Kjerstad og gårdene på Våge viktige områder. Fv 711 fra Kjerstad til Våge er mye benytta.

### 3. Bygdepolitisk Program

Ønsket tiltak:

- Fv 711 må rustes opp. Dette er en forutsetning for bygdeutvikling.
- Ungdom og næringsutvikling; det må opprettes lærlingeplasser innen fiskeri og jordbruk.
- Grendehus-bygdehus-bygdekontor på Kjerstad/Tjeldnes
- Mudringsarbeider for å forbedre skipslei til Kjerstad.
- Næringsetablering på Kjerstad
  - Fiske-videreforedling
  - Rorbuer/båthavn

### 4. Barne- og ungdomsplan

- Eldre ungdom ønsker et arrangement (årlig) for å bli kjent med andre ungdommer i kommunen.
  - Skyssproblem i forbindelse med å få kontakt med andre ungdommer i kommunen
  - Arbeidsplasser avgjørende for at ungdommer skal kunne slå seg ned.
  - Barn og unge stolte av egen bygd. vil gjerne bosette seg hvis arbeidssituasjonen tillater det
  - Ønsker muligheten for å bruke videregående skoler i Harstad og Lødingen
- Forøvrig vises til barne- og ungdomsplan av 1993. Det må tas hensyn til at endring i befolkningsstrukturen også har hatt betydning for barn og unges situasjon

## **2 AREALDEL**

Det er kommet inn 2 ulike innspill til arealdelen.

- Avgrensede til områder for spredt boligbygging og fritidsbebyggelse
- Større sammenhengende områder for spredt boligbygging og fritidsbebyggelse

Forslag av 26.10.98, 1 og 2

- Det vil være en stor fordel om Kjerstad/Tjeldnes kunne få båtforbindelse med Lødingen, det letter adkomst til andre regioner.
- Arealer avsettes til offentlig bruk og næringsutøvelse.

Kystverket har innmeldt klausulerte områder på Kjerstad

Forslag til vernet område i h t verneplan for kystsonen.

## **HINNØYSIDEN**

Folkemøte ble gjennomført 29. oktober 1998, og det var godt oppmøte med 28 personer. hadde ansvaret for kaffesalg mm.

Det framkom flere viktige innspill i løpet av møtet:

- Det var interesse for Båthavn i Kongsvika. Det finnes mange båter men ingen god havn. Mange fisker i Fiskefjorden og mot Lødingen. Kan planlegge for båter til utleie. Nærdjupt og god havn. Må ha molo.
- Område i Staksvoll til råstoffområde.
- Kirkegård. Planlegge for areal.
- Større friområde rundt skolen. Område rundt skolen som ekskusjonsområde.
- Turløype i Ballstadåsen.
- Sikre samisk boplass.
- E-10. Trygg overgang ved skolen. Trafikksikkerhetsmidler kan muligens være tilgjengelig.
- Fortau til Ullvika.
- Ikkeproduktiv del av landbrukseiendommer. Kan dette brukes til boligområder.

Det har etterhvert blitt oppnevnt arbeidsgruppe som har levert innspill til planarbeidet.

## **1 VERBALDEL**

Det er ikke kommet innspill til verbaldelen fra arbeidsgruppe.

### 1. Innspill fra Kongsvik skole

Skolen i Kongsvik (grunnskole/ungdomskole) har flere prosjekter som er viktig for utvikling i bygda:

- Internasjonalt samarbeid "3 øyer" (Sicilia, Isle of Sky og Hinnøya). For skoleåret 1999/2000 er temaet musikk, dans og folkedrakter. Dette er et treårig prosjekt.
- Entreprenørskap; Elevbedrift hvor bedriftsideen er å lage en brosjyre over de historiske funnene i Tjeldsund.
- Demokratisering i skolen og skolekretsen.
- Lesestimulering
- Klassemiljø



- Bygdeutvikling

Skolen arbeider med prosjektet “På jakt etter fortida med framtida i siktel” der det ønskes et uterom som:

- Skaper tilhørighet
- pirrer nysjerrigheten
- vekker undring
- skaper engasjement
- stimulerer til aktivitet
- gir naturopplevelser
- skaper miljøbevisste elever
- viser sammenhenger historisk, lokalt og globalt

Det er etablert 9 temaer som tar for seg

1 Historisk Turløype, 2 Problemløsning i naturen, 3 Stedsnavn, 4 Samisk tilhørighet, 5 Egenaktivitet, 6 Miljøbevissthet, 7 amfi, 8 Verden og Vi, 9 Verdensrommet

Skolen bruker naturen mye, og forsøker å få elevene til å bli glad i naturen og bruke den på en fornuftig måte. Skolen har samarbeidet med ETS kommunene/Ofotens friluftsråd om friluftslivsprosjekter og har vært svært godt fornøyd med dette samarbeidet.

Skolen arbeider med “restaurere” utearealene rundt skolen for å øke trivselen og legge tilrette for ulike aktiviteter.

## 2. Barnetråkkreigstreringer

Viktige oppholdssteder er tegnet inn på kart av ungene selv:

Ungene bruker E-10 fra Staksvoll til Ulvik - Sæter, vegstrekning Kongsvik-Ballstadstranda-Ballstad-E10 og veg opp Kongsvikdalen til Remelåsen.

Området bak bebyggelsen på Staksvoll og innover Kongsvikdalens vestsida brukes som turområde. Videre brukes strekning samfunnshuset-idrettsplassen-Kongsvikdalsvegen - Kongsvikelva.

Området mot Falkåsen brukes som turområde. Videre veg til Dukan-oppunder Skjurikellen og tursti bak skolen.

Det framgår av registreringene at vegsystemene er et viktig oppholdsområde for ungene. Dette skaper konflikter mellom barn og trafikk langs E-10.

## 3. Bygdepolitisk Program

Av temaer kan nevnes:

Restaurering av veg til Kongsvikdalen,

Behov for næringsbygg

Videreutvikling av eksisterende arbeidsplasser

Utvikling av bygdekontor

Kongsvik skole-prosjekt distriktsaktiv skole

Nærmiljøanlegg, m/bla historisk turløype, båtutleie

## 4. Barne- og ungdomsplan

Barne- og ungdomsplanen er utarbeidet i 1993. I perioden 1993 til 2000 er elevtallet på skole redusert fra 45 til 28 elever.

Trafikksikring av E-10 har i mange år vært viktig for beboerne på Hinnøysida. Det gjennomføres nå omfattende forbedringer av vegen. Det er et ønske om forlenget gang- og sykkelveg, fra Kongsvik til Hårvik. Nå er det mulig at den gamle E-10 traseen kan brukes fra Ulvik til Kongsvik.

Det ønskes flere bussavganger til Harstad, spesielt på kveldstid fra Harstad til Kongsvik. Det savnes arbeidsplasser slik at et stabilt folketall kan opprettholdes.

## **2. AREALDELEN**

Arbeidsgruppen har levert et innspill til arealdelen. det er innkommet et forslag vedrørende Fiskefjorden.

## **5. DISKUSJON**

### **TJELDSUND FASTLAND**

#### **FJELLDAL/RAMSTAD**

Hovedutfordringen for dette området har vært å ivareta landbruksinteresser, annen næringsvirksomhet, boligbygging, områder for friluftinteresser, trafikale forhold.

Det er et stort behov for sosiale treffpunkt i bygda, og det er ønske om nytt grendehus/renovering av samfunnshuset. Det er også ønske om senter med kafè, butikk/kiosk. Dette er foreslått i bygdepolitisk program.

Fjelldal/Ramstad er et av de viktigste landbruksområdene i kommunen, og hvor det drives et aktivt jordbruk. Det har derfor vært viktig i størst mulig grad å ivareta jordbruksinteressene. Det har vært diskutert inngående hvorvidt området langs Rv 824 skulle legges ut til boligformål. Den administrative plangruppa har vært delt i synet på dette og har ikke klart å bli enig. Spesielt har landbruksveilederen vært mot å åpne strekninga fra "Skaret" til Ramstadhøgda som område for boligbebyggelse. Dette vil lett kunne splitte opp gårdsbrukene og skape konflikter mellom beboere og landbruket. Boligene legger også beslag på verdifull landbruksjord. Landbruksveilederen har bedt om å få legge med egen uttalelse i forbindelse med dette. Av hensyn til landbruksinteressene er disse områdene tatt vare på for landbruksformål.

Boligområdene som er avsatt på Fjelldal (Kalshågen), området ovenfor sykehjemmet og Ramstad er ansett som tilstrekkelig for å ivareta tilbudet for boligareal for lang tid. Det er i tillegg foreslått 2 områder for spredt boligbygging i LNF områder på Fjelldal og Ramstad. Boliger som ikke er fradelt fra gårdsbruk men som er tilknyttet gården er ikke skilt ut som egne byggeområder. De skal etter plan- og bygningsloven inngå i LNF-området.

Barnetråkkregistreringene viser de områdene som er spesielt viktige som lekeområder for barn/unge:

Rv 824 og fylkesveg på Nedre Fjelldal.

Flere avgrensede områder ovenfor Rv 824 på strekninga Sykehjemmet og mot Ramstad.

Buholmвика/Buneset og Lilleneset på Nedre Fjelldal.

Fjelldalssjøen og havet utenfor.

Traktorvegen fra Skaret til Skruven og stiene mot Ramstad.

Nordøya er uteområde for skolen og barnehagen.

Jordområde på nedre Fjelldal brukes som skøyteområde.

Innbyggerne bruker i svært stor grad Rv 824 og Fv 713 som nærturområde (trimløype).

Dette er trafikkfarlige strekninger for myke trafikkantene. Det bør diskuteres opparbeiding av gang/sykkelveg eller opparbeiding av alternative løyper for nærturaktivitet.

Det er også andre viktige turområder:

- fjellet sør for Fjelldal/Ramstad (Fjelldalsslia, Skaret/Ramstadmarka)
- Strandområdet Brannskolen-Skutneset (framtidig)
- Ramstadfjæra

Sjøområdet utenfor Fjelldal/Ramstad brukes for ulike formål.

Sjøområdet ved Fjelldalssjøen er avsatt som område for natur, ferdsel, fiske og friluftsliv (NFFF-1). Dette er et populært nærturområde på sjøen og det planlegges småbåthavn i området. Fjelldalsholmene er viktige hekkeområder for flere fuglearter.

Det store fjærområdet utenfor Fjelldal Ramstad er et viktig naturområde på grunn av den store utstrekningen og bør derfor ivaretas som natur/friluftslivsområde. Området er avsatt som natur, ferdsel, fiske og akvakultur (NFFA-1). Det er i egnethetsundersøkelsen for havbruk anbefalt som egnet for skjellanlegg.

Tjeldsundet er hovedleia for kysttrafikken langs norskekysten. Ved Fjelldalssjøen planlegges småbåthavn og her finnes naustområder. Tjeldsundet og sjøområdet mellom Fjelldal og Evenskjer brukes som fritidsfiskeområde.

## **RAMSUND**

Reguleringsplanen for Ramsund har en dårlig arrondering, og det har vært et ønske om å ”stramme denne opp”. Det bør derfor diskuteres å utarbeide ny reguleringsplan for Ramsund. Områder for framtidig boligbygging er utvidet i forhold til nåværende reguleringsplan. Det har også vært et ønske om et større tilbud av boliger/leiligheter i ulike størrelser. Ramsund Orlogsstasjon har uttrykt ønske om slike leiligheter.

Det er foreslått nytt område for industri ved idrettsbanen, og det er i grensen mot dette avsatt offentlig område for høydebasseng.

Barnetråkkregistreringene viser de områdene som er spesielt viktige som lekeområder for barn/unge:

Rambøvika, elvebreddene langs Storelva, ”Trollskogen på Melsbø”.

Også idrettsplassen, slalåmbakken og veg/sti til Svartvatnet brukes.

Vegene brukes som oppholdssteder for barn/unge.

Rambøbakken er ansett som trafikkfarlig, og det er behov for gang/sykkelveg på denne strekningen.

Skogområdet nord for Ramsund er brukt som dagsturområde/nærturområde, og det er etablert turstier i området. Dette er ansett som spesielt viktig for innbyggerne i Ramsund, og et viktig fritidstilbud for dem som tjenestegjør ved Ramsund Orlogsstasjon.

## **TJELDØYA**

Tjeldøya er område for ulike virksomheter som kan komme i konflikt med hverandre. Det finnes reindriftsvirksomhet, landbruksvirksomhet, fiskeri, boligbebyggelse, fritidsbebyggelse, friluftsliv verdifulle naturområder. Øya er spesielt populær som friluftslivsområde. Det er mange som ønsker å bygge hytter her. Dette krever spesiell tilrettelegging for i størst mulig grad å unngå konflikter. Tjeldsund kommune ønsker at det skal være tilgjengelige arealer for fritidsbebyggelse.

Øya innehar også verdifulle naturområder, jakt og fiskeområder. Vestsida av Tjeldøya er svært populær som område for turisme. Det er relativt små områder som er ubebygde og som er godt egnet som turområde mot sjøen. Disse områdene er Ripelen, Blåskjeret (Digermulen) og Rotnes. Her er det ikke bebyggelse. Store område på vestsida er ellers myrområder og områder med tett krattskog som ikke egner seg spesielt godt som turområder. Vegen går også nært disse bergområdene slik at de er lett tilgjengelig. Utsikten utover Tjeldsundet er spesiell.

Sentralt på øya finnes et større område som er uten inngrep, såkalt villmarksprega område som er større enn 5 km.

Sjøområdene på sør- og vestsida av Tjeldøya er viktige for tangskjæring (AS Nordtang). Dette må tas hensyn til ved planlegging i sjøområdene.

## **MYKLEBOSTAD**

Dette omfatter området Tjeldodden-Breivika.

Det har vært et ønske fra innbyggerne om egen kommunedelplan. Kommunedelplaner utarbeides helst der hvor aktivitetene er så mange at de bør vises i en større detaljeringsgrad. Merarbeidet med å lage egen kommunedelplan må derfor vurderes opp mot dette. På Myklebostad vil aktivitetene komme godt fram i arealplanen. Denne gir et ryddig bilde over arealformålene. Det ansees derfor at det ikke vil være nødvendig med egen kommunedelplan.

Det er avsatt 2 områder for spredt bolig og spredt fritidsbebyggelse i LNF, like øst for Storelva, og ved Russvika. Dette er mindre områder, i tråd med beboernes ønske. Det er avsatt 2 områder for spredt boligbebyggelse i LNF, ved Storelva og ved området der skolen sto, før brannen.

På denne måten er landbruksområdene forsøkt ivaretatt .

I sjøsonen er det avsatt områder også for akvakultur på strekningen Tjeldodden-Russvika (NFFFA-2) og - Breivika (FFFA-8). Det er ifølge egnethetsundersøkelsen for havbruk anbefalt områder i Geiskevika og Breivika til akvakulturanlegg.

I Russvika finnes fiskerihavn og badestranda i Russvika som er et av kommunens viktigste badeområder. Her finnes også Tjeldsund's bidrag til skulpturlandskap Nordland.

Et akvakulturanlegg i Russvika vil komme i konflikt med både farleden inn til fiskerihavna og badestranda i Russvika. I et slikt friluftslivsområde hører også det nærmeste sjøområdet med. Utøvelsen av friluftsliv vil dermed bli sterkt svekket hvis det blir lagt et akvakulturanlegg inn til stranda.

Farleden kan stenges hvis et akvakulturanlegg legges i leden eller at fortøyningene til et anlegg hindrer båttrafikken. Det er i egnethetsundersøkelsen for havbruk registrert Russvika som et egnet område for havbruksanlegg.

Utløpet av Myklebostadvassdraget (Storelva) er et av to vassdrag i kommunen med god bestand av anadrome laksefisk. For å sikre disse bestandene er det i medhold av Lov om laksefisk og innlandsfisk etablert en fredningszone i sjøen utenfor vassdraget for disse artene (N3). Det er også en svært populær sjøfiskeplass ved Oterholet øst for utløpet av Storelva.

Ved industri/havneområdet (I4, H4) må det være sikret led for båter ut i Ofotfjorden. I dette området er det også svært grunt (langfjære) slik at området ikke er godt egnet for akvakulturanlegg. For å ivareta sjøfiskeplass, bestanden av anadrome laksefisk og farled til havn/industriområde er det ikke foreslått å åpne for akvakulturanlegg i dette området.

Barnetråkkregistreringene viser at ungene i stor grad bruker vegene som oppholdsplass/lekesteder. I tillegg brukes området der skolen sto, hvor det er opparbeidet lekeplass for barn. Også "Uføra" er interessant for ungene, samt 2 turområder fra Russvika og opp i fjellet. Turveger/skogsveger langs Myklebostadvassdraget er interessante oppholdssteder.

## **SANDNES – DRAGLAND**

Det er viktig for innbyggerne å ha mulighet for spredt boligbygging på strekninga Sandnes-Hov. Vi har derfor foreslått områder på Sandnes, Gyltnes, og Hov for slik bebyggelse. På Hov vil det være mulighet for fortetting i eksisterende bebyggelse. Det er ikke foreslått områder for spredt boligbygging langs vegen på hele denne strekninga. Dette vil komme i konflikt med jordlovens bestemmelser. Ved å legge boligene til de foreslåtte områdene vil en kunne ivareta landbruksarealene. På strekninga Stokke - Hov finnes et av de viktigste jordbruksområdene i Tjeldsund

Det er foreslått et mindre hyttefelt på Sand, ved vikingetuftene, men på oversiden av fylkesvegen.

Det er fine og populære friluftslivsområder mot områdene ved Sandsvatn og Trollvatn. Her selges det både jakt- og fiskekort. Det er også etablert ei merka turløype over Tjeldøya, fra Myklebostad til Sand.

Det er foreslått et akvakulturområde i sjøen ved Sand. Dette er i tråd med egnethetsundersøkelsen for akvakultur (FFA-4). På strekninga Sand- Langosen er det i sjøen foreslått område for natur, fiske, ferdsel og friluftsliv (NFFF-3). De sjønære områdene på denne strekninga innehar viktige friluftslivsområder. Foruten vikingetuftene finnes det på Ripelen gravrøyser fra vikingetiden. Området mellom Ripelen og Sand er et interessant turområde, med bl a interessante havstrandplanter. Det finnes også et flott lite

strandområde i vestre del av Ripelen (Svortvika). Det er fin utsikt sørover Tjeldsundet. Her er det også lett å legge til med mindre båter. Det ligger forholdsvis nært fylkesvegen og egner seg godt som turområde bl a for småbarnsfamilier. Ved Dragland er det foreslått et sjøområde også for akvakultur (FFA-5), som er anbefalt i egnethetsundersøkelsen for havbruk.

## **KJERSTAD/TJELDNES**

Det var interesse for å få utarbeidd kommunedelplan for Kjerstad. Etter nærmere vurdering er det bestemt å utarbeide en slik plan for bygda. Det ligger tilrette for det på grunn av at det er virksomheter/områder som er såpass detaljerte at en kommunedelplan vil gi et bedre bilde av aktivitetene.

Det er stor interesse for å utnytte områdene som er avsatt til næringsformål, og da en eller annen form for fiskerivirksomhet. Det er ønsket en nærmere forbindelse med Lødingen via en båtrote.

Det er aktive gårdsbruk både på Kjerstad og Våge. Det er derfor viktig å ivareta landbruksjord slik at det kan være grunnlag for gårdsbrukene. Det er også betydelige arealer på Tjeldnes som brukes av gårdsbrukene på Våge.

Barnetråkkregistreringene viser at områdene ved skolen, Silsandvika, strandområdene på Kjerstad og Kjerfjorden er mye brukt av ungene. Kjerfjorden er viktig som friluftslivsområde, både med båt og kano.

Sjøområdene utenfor Kjerstad er ikke avsatt til område også for akvakulturvirksomhet (NFFF-4), men til naturområde, ferdsel, fisk og friluftsliv. Silsandvika er et viktig friluftslivsområde for befolkningen på Kjerstad. Det gjelder både land- og sjøområdene. Området nord for Silsandvika, Rotnes, mot Valvågen er svært godt egnet som turområde ved sjøen. Det er fine berg som tjener som utkikkspunkt utover ytre del av Tjeldsundet og utover mot Vestfjorden.

Det er en viktig del av friluftslivet at noen områder er tilgjengelige for det tradisjonelle norske friluftslivet slik at freden og roen i naturen kan nytes. Der det finnes spesielle naturkvaliteter som framviser dette bør disse kunne ligge som friluftslivstilbud for både denne generasjonen og framtidig befolkning.

Sjøområdet utenfor Valvågen og Silsandvika er i rapport om havbrukslokaliteter i Tjeldsund ansett som godt egnet for havbruksvirksomhet. Sjøområdene inne i Kjerstad er grunne og pr i dag ikke egnet for havbruksvirksomhet.

Sjøområdene ved Våge og Tjeldnes fram til Andklakkan er foreslått avsatt for natur, ferdsel, fiske, friluftsliv og akvakultur (NFFFA-1). Det finnes interessante sjøfuglbiotoper i området. Området utenfor Våge er ansett som mulig område for havbruksvirksomhet.

## **TJELDSUND HINNØYSIDE**

Det er stor interesse for å etablere småbåthavn i Kongsvik, og det er ønske om molo for å beskytte havna. Det er signalisert behov for næringsarealer i Kongsvik. Det er videre et ønske om at ikkeproduktive landbruksarealer skal kunne brukes til boligområder. Det er

stor interesse for opprusting av vegen innover Kongsvikdalen, hvor både reindriftsinteressene og skogbruket har næringsinteresser. Samtidig er det store natur- og miljøinteresser i dette området.

Det er stor oppmerksomhet omkring trafikksikkerhetsplanlegging. Det bør etableres en trygg overgang over E-10 ved skolen. Det er videre et ønske om fortau mot Ulvika. Dersom E-10 i framtida skal gå langs eksisterende trasè er det nødvendig å bruke midler for å gjøre situasjonene tryggere for innbyggerne og forebygge for trafikkulykker.

Bygdepolitisk program, aktiviteter ved Kongsvik skole, barnetråkkregistreringer og folkemøter i forbindelse med kommuneplanarbeidet signaliserer at Ballstadåsen og naturområdene nær Kongsvik/Staksvoll er viktige nærturområder. Det er spesielt ønske om å opparbeide et område ved Kongsvikelva med tursti og spesiell tilrettelegging for personer med funksjonshemming. Det er viktig for skolen å ha et nærområdet ved skolen for ulike friluftslivsaktiviteter.

Barnetråkkregistreringene viser at E-10 blir brukt som oppholdssted for barn/unge. Dette er betenkelig og det bør settes i verk tiltak som gjør at barn ikke lenger bruker denne strekningen.

Det er interesse for å ta vare på de samiske kulturminnene som finnes i Kongsvikdalen. Kongsvikdalen er spesiell i natur- og miljøsammenheng. Det er registrert moreneavsetninger fra istiden, og dalen har særskilt frodig vegetasjon. Denne må ivaretas. Dalen er populær i friluftslivssammenheng som et populært tur- og fiskeområde.

I øvre del av Kongsvikdalen, mot Harstad, er Dalelva varig vernet mot vassdragsregulering.

I Fiskefjorden er det signalisert interesse for å ha tilgang til områder for spredt fritidsbebyggelse.

Sjøområdene fra Staksvoll-Fiskefjorden er foreslått avsatt for friluftsliv, ferdsel, fiske og akvakultur (FFFA-3). I Fiskefjorden, i Lødingen kommune, er det gitt tillatelse til etablering av havbruksanlegg. Også sjøområdet Hårvik-Sæter er avsatt for samme formål.

Strekninga Ulvik-Kongsvik er foreslått avsatt for natur, friluftsliv, ferdsel og fiske (NFFF-2). Kongsvika er et svært viktig område for laks- og sjøørretbestanden i Kongsvikelva. Her vil havbruksanlegg kunne komme i konflikt med både forholdene for anadrome laksefisk og ønske om småbåthavn m/tilhørende aktiviteter. Ballstadstraumen er ikke egnet for akvakulturanlegg. Her finnes også viktige friluftslivsområder på land ved Ballstadstranda. I Ulvika er det nødvendig å sikre områder for småbåthavna, og dette vil være vanskelig å kombinere med havbruksanlegg.

Egnethetsundersøkelsen viser egnede områder for havbruk både i Hårvika og Kongsvika. I Hårvika ligger dette innenfor område avsatt også for havbruksaktiviteter

## **6. MERKNADSBEHANDLING**

Forslaget til kommuneplanens arealdel ble vedtatt lagt ut til offentlig ettersyn av Kommunestyret 14.01.02. Perioden for ettersynet ble fastsatt til 02.04.02 – 25.06.02. Det kom inn 47 merknader. Det ble varslet innsigelser fra Nordland Fylkeskommune, Kulturavd., Statens Vegvesen og Reindriftsforvaltningen i Troms.

Merknadene ble behandlet i 2 møter av den administrative plangruppen, 19 september og 14. november 2002.

Planutvalget gjennomførte merknadsbehandlingen 17.12.02. Varslene om innsigelse fra Nordland Fylkeskommune og Statens Vegvesen ble tatt til følge. Innsigelsene fra Reindriftsadministrasjonen ble ikke tatt til følge.

Fylkesmannen foreslo at alle innsigelser ble behandlet og funnet sin løsning før planen ble tatt opp til endelig behandling i Kommunestyret. Kommunen var enig i dette, og ba derfor om at Fylkesmannen gjennomførte meklingsmøte mellom Tjeldsund kommune og Reindriftsadministrasjonen i Troms.

Det ble avholdt befarings- og meklingsmøte i Tjeldsund, kommune den 19. mars 03. Reindriftsforvaltningen ga en oversikt over 6 områder som var så viktige at det her ikke måtte gis tillatelse til tiltak eller at foreslåtte tiltak måtte reduseres. Dette var tiltak som kom i konflikt med drivings/flyttleier og disse har et særskilt vern etter reindriftslovens § 10. Det kom ikke til enighet mellom Tjeldsund kommune og Reindriftsforvaltningen.

Kommunestyret behandlet kommuneplanens arealdel med verbaldel 24. Juni 2003. Det ble foretatt noen endringer i forhold til innstillingen. Flere av endringene var av vesentlig art og Fylkesmannen ba derfor kommunen vurdere å legge planen ut til ny høring. Ny høringsrunde ble gjennomført sommeren 2004 og planen ble behandlet og vedtatt for 2. gang 14.10.04. På grunn av innsigelsene fra Reindriftsforvaltningen ble planen sendt til Miljøverndepartementet for endelig avgjørelse.