



Overordnet beredskapsplan

Longyearbyen lokalstyre 2017

Versjonsnummer	Utarbeidet	Faglig godkjent	System-godkjent	Sist revidert - Dato
2.0	12.06.2017	HWF	MAA	12.06.2017

Forsidebilde: Rolf Johansen

Administrasjonssjefens forord

Den 18. desember 2012 ble beredskapsforskriften gjort gjeldende på Svalbard ved innføring av «forskrift om sivilbeskyttelseslovens anvendelse på Svalbard og om beredskapsplikt for Longyearbyen lokalstyre». LL fikk et større overordnet ansvar for å ivareta innbyggerne og besøkendes trygghet, hvilket stiller store krav til LL i en krisesituasjon.

Hensikten med å ha en overordnet beredskapsplan er at alle vet hvem som gjør hva i en krisesituasjon. Vi skal være trygg på at alle tenkelige oppgaver blir tatt tak i og løst på en god måte slik at innbyggerne og tilreisende føler seg godt ivaretatt.

Med utgangspunkt i overordnet beredskapsplan fra 2014 samt overordnet ROS-analyse for Longyearbyen og Longyearbyen lokalstyre 2017 og Svalbard ROS 2017 er denne revisjonen av overordnet beredskapsplan utarbeidet.

Beredskap er viktig i alle sammenhenger og i alle deler av samfunnet. Kanskje enda viktigere her i Longyearbyen, da vi i mange sammenhenger blir veldig alene, og må klare oss selv over en lengre periode.

Lagånden i Longyearbyen er svært god, og jeg opplever at alle ønsker å bidra og gjøre sitt beste når noe uforutsett skjer. Jeg mener derfor at vi har de beste forutsetninger for å håndtere en krisesituasjon.

Hege Walør Fagertun
Administrasjonssjef

Administrasjonssjefens forord	ii
1. Innledning	1
1.1 Lovkrav	1
1.2 Longyearbyen og Longyearbyen lokalstyre	1
1.3 Beredskapen i Longyearbyen lokalstyre	2
1.4 Redningstjenesten på Svalbard.....	3
1.5 Beredskapsråd	3
1.6 Forhold til annen relevant dokumentasjon	3
1.7 Beredskapsprinsipper	3
1.8 Forkortelser og begrepsforklaringer.....	4
2. Beredskapsanalyse	5
2.1 Risikovurdering og dimensjonerende scenarier.....	5
2.2 Krav til beredskapen.....	5
3. Longyearbyen lokalstyres krisehåndteringsapparat	5
3.1 Fullmakter og forhold til linjeorganisasjonen.....	6
3.2 Beredskapsorganisasjonens inndeling og nivåer	6
3.3 Kriseledelsen (krisestab)	6
3.4 EPS	7
3.5 Boligkontor	8
3.6 Evakueringslag.....	8
3.7 Psykososialt kriseteam	9
3.8 Infotorg	9
4. Iverksetting og gjennomføring	9
4.1 Lokalisering og tekniske ressurser	9
4.2 Ressursoversikt	9
4.3 Varsling, varslingslister og mobilisering.....	9
4.4 Gjennomføring av statusmøter	9
4.5 Loggføring	9
4.6 Rapportering til Sysselemanden.....	9
4.7 Normalisering, avslutning og demobilisering	10
4.8 Defuse, evaluering og læring.....	10
5. Generelle beredskapsplaner	10
5.1 Beredskapsplaner.....	10
5.2 Plan for krisekommunikasjon	10
6. Situasjonsbestemte planer	10
7. Læring, systematisk forbedring og revisjoner	10
7.1 Planlegging og gjennomføring av øvelser.....	10
7.2 Evaluering av øvelser og reelle hendelser	10
7.3 Utarbeidelse og implementering av forbedringstiltak	10
7.4 Revisjoner	10

1. Innledning

Katastrofer, alvorlige ulykker og svikt i samfunnsviktige systemer avslører ofte at samfunnet ikke er godt nok forberedt på å håndtere vanskelige situasjoner på en tilfredsstillende måte. Selv mindre forstyrrelser resulterer ofte i vesentlige tap for mennesker, miljø eller virksomheter. Naturkatastrofer har vi alltid måttet leve med, men i tillegg har den tekniske og økonomiske utvikling ført til et stadig økende antall uønskede hendelser, som branner og eksplosjoner, miljøforstyrrelser, driftsforstyrrelser, driftsstans og forsyningssvikt. Med enkle midler kan mange slike situasjoner unngås.

Den overordnede beredskapsplanen gir rammene for Longyearbyen lokalstyres (LL) arbeid med beredskap og krisehåndtering. Denne planen skal sikre at alle som har en rolle i håndteringen av beredskaps- og krisesituasjoner er kjent med ansvaret, oppgavene og fullmaktene de har. I tillegg skal planen sikre at de er kjent med:

- prinsippene for LL sitt beredskaps- og krisehåndteringsarbeid
- hvordan beredskaps- og krisehåndteringsarbeid er organisert
- hvordan varsling og mobilisering foregår
- hvordan evakuering og håndtering av berørte og pårørende foregår
- hvem LL har grensesnitt mot, og således må forholde seg til
- hvordan arbeidet med etablering, vedlikehold og forbedring av planverket er organisert
- hvilke forutsetninger (herunder risikoforståelse) planverket er basert på

Planen for håndtering av de antatt viktigste uønskede hendelsene LL kan bli utsatt for er beskrevet i tiltakskort, som er frittstående dokumenter tilknyttet beredskapsplanen. Alle enhetene har egne beredskapsplaner og man håndterer kriser på et så lavt nivå som mulig.

1.1 Lovkrav

Den 18. desember 2012 ble beredskapsforskriften gjort gjeldende på Svalbard ved innføring av «forskrift om sivilbeskyttelseslovens anvendelse på Svalbard og om beredskapsplikt for Longyearbyen lokalstyre»¹. LL fikk et større overordnet ansvar for å ivareta innbyggerne og besøkendes trygghet, hvilket stiller store krav til LL i en krisesituasjon. LL skal bl.a.:

- gjennomføre helhetlig risiko- og sårbarhetsanalyse
- utarbeide overordnet beredskapsplan
- plan, mål og prioriteringer for langsiktig strategisk arbeid med samfunnssikkerhet
- systematisk revisjon av analyser og planarbeid
- gjennomføre øvelse og opplæring i beredskapsarbeid
- dokumentering av arbeidet med samfunnssikkerhet

1.2 Longyearbyen og Longyearbyen lokalstyre

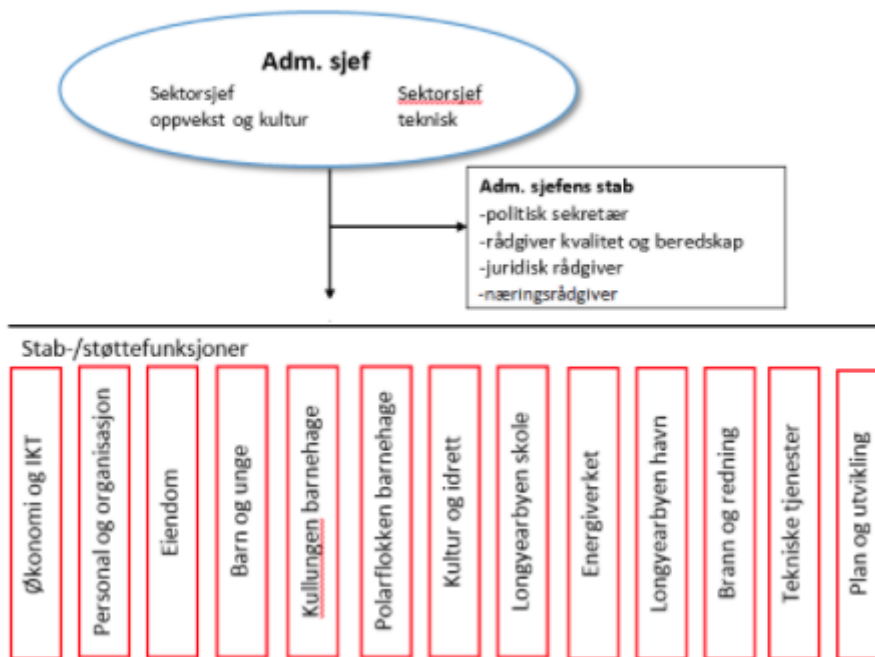
Longyearbyen ligger på 78°N og er et moderne familiesamfunn med ca. 2200 innbyggere. Omkring 70% er nordmenn, men rundt 40 nasjonaliteter er representert. Her finnes både skole, barnehager, energiverkuniversitetssenter, lokalavis, butikker, restauranter, sykehus og kirke. Sports- og kulturlivet er aktivt og variert. Tidligere var Longyearbyen en gruvebosetning, men fra begynnelsen av 1990-tallet har samfunnet endret seg. Mens det før var flere gruver i drift rundt Longyearbyen, er det bare Gruve 7 som er i drift i dag. Der produseres det om lag 70.000 tonn kull hvorav 25.000 tonn går til LL sitt kullkraftverk. I dag er turisme, tjenesteyting og forskning/utdanning viktige næringsveier i tillegg til gruedriften. Svalbard lufthavn har flyforbindelse til fastlandet hele året. Gamlekaia er forsyningspunktet

¹ <https://lovdata.no/dokument/SF/forskrift/2012-12-18-1293>

for varer, inkludert dagligvarer samt diesel og bensin. Longyearbyen havn driver Bykaia og eiers av LL. Longyearbyen havn tar imot passasjerbåter og tjenestefartøy.

Longyearbyen er bygd opp med tilnærmet de samme rammer som en kommune på fastlandet. I 2002 ble det innført lokaldemokrati i Longyearbyen etter egen modell. Lokalstyret kan sammenlignes med et kommunestyre og er LL sitt øverste organ. Det er administrasjonssjefen som er ansvarlig for LL sin administrasjon. LL har ansvar for bl.a teknisk infrastruktur, skole og barnehage, samfunns- og arealplanlegging, brann og beredskap, barnevern m.m. Lokalstyrets myndighet gjelder innenfor Longyearbyen planområde og er organisert som en to-nivå kommune.

Administrativ organisering pr.6.4.2017:



1.3 Beredskapen i Longyearbyen lokalstyre

Hensikten med LL sitt arbeid med beredskap og krisehåndtering (inkl. den overordnede beredskapsplanen, de enhetsspesifikke beredskapsplanene, de tilhørende tiltakskortene samt ROS-analysene) er å forebygge kriser og skadebegrense når krisen skjer. Videre håndtere krisen på en tilfredsstillende måte som imøtekommer de akutte behovene, samtidig som det ikke truer LL sin tjenesteproduksjon og økonomi.

Målsetningen med beredskaps- og krisehåndteringsarbeidet er at de som har en rolle i beredskaps- og krisehåndteringsarbeidet skal være best mulig forberedt til å møte kriser og ulykker i Longyearbyen. De skal være informert om planverket inkl. tiltakskort slik at varslingsrutiner og sjekklister blir fulgt når en situasjon oppstår. Beredskapsplanens tiltakskort skal sørge for å identifisere hvem som gjør hva, når, hvem som har ansvar for hva, og hvem man skal kontakte i en krisesituasjon. Planen skal bidra til at befolkningen og besøkende får nødvendig og riktig hjelp i krisesituasjoner. Organiseringen av LL sin beredskapsorganisasjon omtales i sin helhet i kapittel 3.

LL er ikke en beredskapsorganisasjon. Kun enhet for brann og beredskap har vaktordning. Administrasjonssjefen eller en av sektorsjefene er alltid tilgjengelig i eller i nærheten av Longyearbyen. Praksisen rundt ferieavvikling sikrer at LL til enhver tid har en god

grunnbemanning. Så lenge LL ikke er en beredskapsorganisasjon er dette usikkerheter vi forsøker å avdempe med gode beredskapsplaner.

1.4 Redningstjenesten på Svalbard

Ved større ulykker er det viktig at alle krefter blir satt inn i en samordnet innsats for å avgrense skadevirkningene. Normalt er det den sivile redningstjenesten, ledet av Sysselmannen eller Longyearbyen lokalstyres brannvesen, som rykker ut og takler branner, uhell og ulykker.

Den sivile redningstjenesten på Svalbard er et samvirke mellom Sysselmannen, LL og Røde kors. Ressursene kan være brannvernmateriell, personell, teknisk materiell, teknisk utstyr, oljevern- og havnemateriell, bygninger, lokaliteter, kjøretøyer osv.

For å utnytte de samlede redningsressurser vil det ved en større ulykke bli etablert en lokal redningssentral (LRS) under ledelse av Sysselmannen. Ved ulykker til havs eller ulykker med betydelig omfang, vil redningsinnsatsen bli ledet av hovedredningssentralen (HRS) for Nord-Norge i Bodø. På skadestedet er det innsatsleder fra Sysselmannen som koordinerer og leder redningsinnsatsen.

Longyearbyen lokalstyre er pliktige til vederlagsfritt å stille ressurser til disposisjon for redningstjenesten ved anmodning.²

1.5 Beredskapsråd

Sysselmannen på Svalbard organiserer beredskapsrådet på Svalbard. Beredskapsrådet kalles inn enten ved at Sysselmannen kaller inn eller at minst to medlemmer av beredskapsrådet krever det kalt inn. Beredskapsrådet består av de viktigste offentlige og private aktørene innen beredskap, redning og kritisk infrastruktur.

1.6 Forhold til annen relevant dokumentasjon

Både offentlige og private virksomheter på Svalbard har egne beredskapsplaner og ROS-analyser.

Sysselmannen på Svalbard har en ROS-analyse fra 2017. Denne innlemmer i stor grad andre virksomheter sine beredskapsplaner. Skjæringspunktet for hvor LL og hvor Sysselmannen skal innlemme andre virksomheters beredskapsplaner bør defineres tydeligere innen neste revisjon. Videre har Sysselmannen en beredskapsplan mot akutt forurensning. Enhet for brann- og redning er aktør i denne beredskapsplanen, og enheten har en egen avtale med Kystverket ang. sin deltakelse i oljevernberedskapen. Det er inngått en avtalte mellom LL og Kystverket om oljevernberedskap.

1.7 Beredskapsprinsipper

De overordnede beredskapsprinsippene handler om ansvar, likhet, nærhet og samhandling. Disse beskrives under.

Ansvarsprinsippet: den som har ansvar for et fagområde i en normalsituasjon har også ansvar for å håndtere uønskede/ekstraordinære hendelser og kriser på det samme området.

Likhetsprinsippet: den organiseringen man opererer med til daglig, og den organiseringen som benyttes under uønskede/ekstraordinære hendelser og kriser, skal være mest mulig lik.

Nærhetsprinsippet: uønskede/ekstraordinære hendelser og kriser skal håndteres på lavest mulig nivå.

² Direktiv for politiets redningstjeneste, pkt. 1.2 og 1.7.

Samhandlingsprinsippet: enhver har et selvstendig ansvar for å sikre et best mulig samvirke med relevante virksomheter i arbeidet med forebygging, beredskap og krisehåndtering.

1.8 Forkortelser og begrepsforklaringer

Beredskap	Tiltak for å forebygge, begrense eller håndtere uønskede hendelser og kriser.
CIM	CIM er et digitalt krisehåndteringssystem der hendelsen blir loggført. Verktøyet brukes også til innkallelse av sekretariatet.
Evakuert og pårørende senter (EPS)	EPS tar imot fysisk uskadde personer som er evakuert fra et skadested og pårørende til involverte i en uønsket hendelse.
Boligkontor	Boligkontoret registrerer de med boligbehov og formidler midlertidige boliger/overnattingsplasser ved evakuering.
Krise	En hendelse som har potensial for å true viktige verdier og samfunnssikkerheten eller svekker Longyearbyen lokalstyres evne til å utføre sine samfunnsfunksjoner. Håndteringen utfordrer eller overskrider Longyearbyen lokalstyres kapasitet og/eller kompetanse for håndtering av situasjonen, og ressurser må derfor hentes eksternt.
Kriseledelse	Kriseledelsens funksjon er å ha myndighet og kunnskap til å kunne ta raske og viktige avgjørelser i en akutt situasjon.
Krisesekretariat	Kriseledelsens sekretariat har som oppgave å følge situasjonen kontinuerlig, føre logg i CIM, rapportere, ajourføre situasjonskart, og meldinger, motta telefoner, være publikumskontakt samt oppdatere kriseledelsen når den trer sammen.
Liaison	Personen som står for forbindelsen mellom Longyearbyen lokalstyre og Sysselemannen. Liaisonen sitter i Sysselemannens stabsrom.
Psykososialt kriseteam	Team bestående av helsepersonell, egnet personell fra LL samt kirken som hjelper rammede, pårørende, hjelpepersonell og berørte institusjoner/ organisasjoner og kan gi og koordinere psykologisk førstehjelp samt vurdere behov for videre oppfølging. Sektorsjef oppvekst og kultur leder teamet administrativt.
Tiltakskort	Tiltakskort er en (sjekk) liste over tiltak som må utføres når en gitt uønsket hendelse oppstår og LL jobber med krisehåndtering eller i en økt varsomhets situasjon, der LL jobber med kontrollert og systematisk forebygging

2. Beredskapsanalyse

Under beskrives grunnlaget for LL sitt arbeid med beredskap og krisehåndtering.

2.1 Risikovurdering og dimensjonerende scenarier

I 2016-17 gjennomførte LL en helhetlig risiko- og sårbarhetsanalyse (ROS-analyse). ROS-analysen inkluderer enhetsspesifikke ROS, hendelsesspesifikke ROS på et overordnet nivå, store hendelser samt informasjon fra Svalbard ROS og NVE rapporten (Skredfarekartlegging i utvalgte områder på Svalbard)³. De største utfordringen LL sin helhetlige ROS-analyse viser følgende risikobilde:

- langvarig, ikke planlagt bortfall av energiverket
- storbrann
- skred
- ekstremvær
- evakuering
- jordskjelv
- langvarig bortfall av ferskvann
- PLIVO (pågående livstruende vold)

Samtidige hendelser vil utfordre kapasiteten for LL.

LL vil kontinuerlig ROS-analysere uønskede hendelser og flere står på planen for 2017. Noen av de trenger LL ekstern hjelp til å få gjennomføre mens andre har nettopp blitt avdekt. Noen trenger en grundigere analyse, enn den som er foretatt så langt. Hvilke uønskede hendelser som analyseres må prioriteres. Følgende uønskede hendelser vurderes foreløpig:

- PLIVO (med bistand fra Sysselmannen på Svalbard).
- boligsituasjonen ved evakuering (med bistand fra de største huseierne inkl. SNSK, Statsbygg, LNS, UNIS og Longbo)
- alternativ styring av reservekraftstasjonen
- jordskjelv (behov for ekstern ekspertise)
- bortfall av ferskvann

2.2 Krav til beredskapen

LL har ingen nabokommuner der man kan få nabohjelp. Videre kan værforholdene forhindre at vi får hjelp med fly fra fastlandet. LL har derfor utviklet sin organisasjon slik at den er robust i enhver situasjon. På kritisk infrastruktur har LL inngått solide FDV-avtaler. Ferieavviklingspraksis skal sørge for at LL er tilstrekkelig bemannet til enhver tid. Samhandlingsprinsippet står sterkt i Longyearbyen. LL sine viktigste samarbeidsparter er Sysselmannen på Svalbard, kirken og UNN. På administrasjonssjefs- og sektorsjefsnivå er det nå praksis om at minst en må være tilstede på Svalbard til enhver tid. LL som organisasjon har beredskapsplikt jf. pkt. 1.1., men er ikke en beredskapsorganisasjon.

3. Longyearbyen lokalstyres krisehåndteringsapparat

LL har en beredskapsrådgiver ansatt i administrasjonssjefens stab som koordinerer beredskapsarbeidet i LL. Krisens omfang og karakter vil definere hvordan LL sin beredskapsorganisasjon blir organisert. Organiseringen som er beskrevet i beredskapsplanen er veiledende og gjelder inntil kriseledelsen beslutter noe annet. Krisen

³ http://publikasjoner.nve.no/rapport/2016/rapport2016_91.pdf

kan kreve en organisering som ikke påtenkt. Kriseledelsen har ansvaret for at kriseledelsen og den resterende kriseorganiseringen blir tilpasset utfordringene kommunen er stilt ovenfor.

3.1 Fullmakter og forhold til linjeorganisasjonen

Administrasjonssjefen og dens stedfortreder har alle fullmakter. Leder EPS, Leder boligkontor, Leder psykososialt team og liaison til Sysselmannen har fullmakter til å utføre sin oppgave iht. de respektive tiltakskortene og beredskapsmålene.

3.2 Beredskapsorganisasjonens inndeling og nivåer

Under beskrives de respektive nivåene (strategisk og operativt), hvilket ansvar de har og hvordan de samhandler. LL sin beredskapsorganisasjon er delt inn i fire hoveddeler; kriseledelse, evakuert- og pårørendesenter (EPS) m/boligfunksjon, evakueringslag og psykososialt kriseteam. Alle har egne tiltakskort som er et supplement til denne beredskapsplanen.

3.3 Kriseledelsen (krisestab)

Longyearbyen lokalstyres kriseledelsen består av ansatte i LL sin administrasjon. Dette er lokalstyreleder, administrasjonssjefen, sektorsjefene, logg- og informasjonsansvarlig (definert i tiltakskortet) og beredskapsrådgiver. Administrasjonssjefen avgjør om kriseledelsen settes. Når kriseledelse settes, kalles den inn via CIM. Kriseledelsens funksjon er å ha myndighet og kunnskap til å kunne ta raske og viktige avgjørelser i en akutt situasjon. Ledere i kriseledelsen skal parallelt ivareta sine faste lederoppgaver. Lokalstyreleder fronter media på vegne av LL. Kriseledelsen har eget tiltakskort.

Rollebasert organisering av kriseledelsen

Administrasjonssjefen er den som skal lede og koordinere all overordnet krisehåndtering i LL. Administrasjonssjefen har muligheter til å utløse fullmakter både når det gjelder omlegging av driften av LL for å håndtere kriser og økonomiske fullmakter inntil kr. 500 000.

LL sin kriseledelse er en stabsorganisasjon. LL kriseledelse er rollebasert og personuavhengig.

Rolle	Funksjon	Stedfortreder
Adm. sjef	Kriseleder	Sektorsjefene
Sektorsjef teknisk og oppvekst og kultur	Faglig rådgiver	Enhetsleder teknisk Enhetsleder barn og unge
Arkivar	Loggleder	Politisk sekretær
Enhetsleder kultur- og idrett	Informasjonsansvarlig	Jurist
Beredskapsrådgiver	Stabsstøtte	

Under følger en kortfattet beskrivelse av funksjonenes hovedgjøremål:

Kriseleder

- beslutte om kriseledelse skal settes
- beslutte operative og strategiske gjøremål og handlinger for skadebegrensning og krisehåndtering
- bistå lokalstyreleder og informasjonsansvarlig med innhold i kommunikasjonsarbeidet

- etablere en felles situasjonsforståelse i beredkapsorganisasjonen
- beslutte omfang av støttetjenestene som EPS, boligkontor, evakueringslag og psykososialt kriseteam
- avklare med skadestedsleder/Sysselmannen behovet for lokalstyres ressurser (når liv og helse er truet er det alltid Sysselmannen som eier skadestedet)

Faglig rådgiver

- relevant faglig rådgivning til kriseleder
- støtte til egne enhetsledere

Loggleder

- kalle inn relevante personer
- kontinuerlig loggføring
- bistå informasjonsansvarlig med relevant informasjon og informasjonsarbeidet

Informasjonsansvarlig

- utfører intern og ekstern kommunikasjon
- bistå lokalstyreleder i forbindelse med henvendelser fra media

Stabsstøtte

- beredkapsfaglig bistand til kriseledelsen

Kriseledelsens ansvar er å:

- etablere kontakt med Sysselmannen
- beslutte om kriseledelse skal settes (administrasjonssjefen) og i hvilket omfang
- iverksette støttefunksjoner som EPS, boligkontor, varsling og evakuering, psykososialt team, informasjonstjeneste osv
- beslutte omfang og lokasjon av EPS og evt. boligkontor
- innhente opplysningene og etablere en felles situasjonsforståelse
- iverksette strakstiltak for å hindre ytterligere skader på personer, samfunnskritiske funksjoner, miljø og materielle verdier i samarbeid med profesjonelle redningsmannskap
- vurdere behovet for å rekvirere nødvendig utstyr/ materiell
- vurdere om LL må iverksette ytterligere tiltak for å hindre/ begrense skader på personer, kritisk infrastruktur miljø og materielle verdier
- holde kontakt og oversikt med Longyearbyen lokalstyres utplasserte personell og materiell. Husk skifte av personell ved langvarig innsats
- strategisk kriseplanlegging, hva skal gjøres når akutfasen er over
- loggføring av all aktivitet i CIM

3.4 EPS

Longyearbyen lokalstyre skal ivareta befolkningens og besøkendes sikkerhet og trygghet. Dette innebærer at LL skal opprette og drifte et EPS, når det er nødvendig eller Sysselmannen ber om det, i egnede lokaler. EPS kan både være et møtepunkt for pårørende som samles for samvær og samtale, eller det kan være et evakuert-senter der man vil trenge å ta i bruk større områder med feltsenger som innlosjering. EPS-leder trer ut av sine faste oppgaver ved etablering av EPS. Ved hendelser er Rabalder/bibliotek/kulturhus førstevalg av EPS. Ved større hendelser der innlosjering på feltsenger vil bli aktuelt, er Svalbardhallen førstevalg.

EPS er bemannet med personell fra teknisk sektor som utfører logistikk- og vaktholdsoppgaver, personell fra oppvekst og kultur og stab/støtte som drifter EPS. overnattingskapasitet. Sysselmannen stiller personell til disposisjon for å ivareta oppgaver som registrering, avhør, varsling av pårørende, informasjon og mediehandtering. Sysselmannen registrer de evakuerte og pårørende i politisystemet DIR.

EPS-leder forholder seg til kriseledelsen med informasjonsleder som nærmeste foresatte. EPS-lederen må også forholde seg til Sysselmannen og redningsledelsen. Kriselederen og EPS-lederen avgjør sammen hvor EPS opprettes. EPS leder samarbeider også nært med Sysselmannens personell på EPS.

Mottakskapasiteten på EPS i hall 180 stk. EPS har et eget tiltakskort.

EPS' ansvar er å:

- ta imot berørte eller pårørende, gi de omsorg, mat og mulighet til hvile
- legge forholdene til rette for at pårørende til omkomne, skadde og evakuerte kan samles, få støtte, menneskelig omsorg og informasjon
- skjerme alle på EPS fra media
- etablere et system for registrering av alle evakuerte i samarbeid med politiet
- etablere kontakt med psykososialt kriseteam ved behov
- sikre enkel eller utvidet forpleining
- ordne forlegning etter avtale med kriseledelsen
- informasjonsarbeid

3.5 Boligkontor

Boligkontoret aktiveres når det oppstår behov for bolig/overnatting og er lokalisert i Rabalder/biblioteket. Dette kan være ved befolkningsevakuering eller evakuering av cruiseskip eller hoteller. De største cruiseskipene har over 4000 pax inkl. besetning, noe som vil utfordre LL sin håndteringsevne. Boligkontoret skal registrere de som har behov for bolig/overnatting og fordele ledige boliger og overnattingsplasser. Enhet for eiendom fremskaffer boliger og overnattingsplasser etter forespørsel fra boligkontoret.

Boligkontorets ansvar er å:

- registrere de med bolig-og overnattingsbehov
- fordele boliger og overnattingsplasser
- håndtere ut-og innlevering av nøkler

3.6 Evakueringslag

Evakueringslagets tiltakskort vil utløses i en situasjon der personer evakueres til Longyearbyen, f.eks. ved evakuering av et cruiseskip. Evakueringslaget vil da ta hånd om menneskene fra de kommer til Longyearbyen enten over flyplass eller havn og føre dem trygt til EPS.

Befolkningsevakuering utføres av Brann og Sysselmannen. Ved behov kan evakueringslaget bistå i dette arbeidet. Tiltakskortet for evakueringslaget utløses av kriseledelsen etter forespørsel fra Sysselmannen.

Evakueringslagets ansvar er å:

- skaffe egnede transportmidler
- møte og transportere de evakuerte til EPS
- samarbeide nært med politiet/innsatsleder
- gi løpende informasjon til kriseledelsen

3.7 Psykososialt kriseteam

Teamet består personell fra Kirken (prest), LL og UNN. Sektorsjef for oppvekst og kultur er administrativ leder og vil kalle inn teamet ved behov. Teamet hjelper rammede, pårørende, hjelpepersonell og berørte institusjoner/ organisasjoner. LL kontakter sykehuset og ber om bistand utover lokalt psykososialt kriseteam, når hendelsen er mer omfattende og alvorlig enn hva det lokale kriseteamet selv har mulighet til å håndtere. Bistanden består av ressurspersoner med traumekompetanse fra fastlandssykehus, senter eller institusjoner. Bistanden er ment for de som trenger det i Longyearbyen, både fastboende og besøkende, med særlig fokus på de mest sårbare og utsatte (f.eks. barn og unge). Det psykososiale kriseteamet vil være aktivt i de første døgnene etter krisen. Videre oppfølging skjer via det ordinære tjenestetilbudet. Teamet hjelper rammede, pårørende og evt. andre som trenger dette. Psykososialt kriseteam har eget tiltakskort.

3.8 Infotorg

Infotorget fungerer som publikumsmottak, slik som de gjør i normalsituasjon. De mottar henvendelser og informerer iht. kriseledelsens frigitte informasjon, som finnes i CIM. Relevant informasjon loggføres i CIM.

4. Iverksetting og gjennomføring

4.1 Lokalisering og tekniske ressurser

Beredskapsrommet er Newtontoppen i næringsbygget 3. etasje, reserve for beredskapsrommet er konferanserommet på energiverket. Det er lagt vekt på at kriseledelsen må sitte skjermet både fra resten av LL, publikum og media da arbeidet med å styre en krise er både krevende og stressende. Lokalene er utstyrt med PC, audio utstyr og trådløst internet. Alle i kriseledelsen tar med egen laptop. Det er en digital VHF radio på Newtontoppen som er tilknyttet Sysselet, slik at kriseledelsen kan holde seg oppdatert på felleskanalen.

4.2 Ressursoversikt

Ressursoversikten ligger i tiltakskortet til EPS.

4.3 Varsling, varslingslister og mobilisering

LL sin beredskapsorganisasjon kalles inn av loggleder via talemelding i CIM. Varslingslistene ligger elektronisk i CIM og i tiltakskortene. Kontaktinformasjon oppdateres automatisk ved CIMs brukerfletting mot Outlook. Beredskapsrådgiver oppdaterer hvem som står på de forskjellige varslingslistene. Tilbakemelding om oppmøte gis ved tastetrykk slik at kriseledelsen vil sitte med oversikt over tilgjengelig personell i CIM.

4.4 Gjennomføring av statusmøter

Det avholdes statusmøte både hos Sysselmannen og LL. LL sin liaison hos Sysselmannen vil rapportere til adm. sjef. Adm. sjef informerer resten av kriseledelsen og evt. EPS leder i interne statusmøter. I hvert statusmøte avtales tidspunkt for neste statusmøte.

4.5 Loggføring

All relevant informasjon blir loggført i CIM av både loggleder i kriseledelsen og av annet personell. Utvalgt personell i beredskapsorganisasjonen har CIM tilgjengelig på mobil og kan både følge situasjonen og loggføre viktig informasjon, selv om de ikke sitter ved en PC.

4.6 Rapportering til Sysselmannen

Rapportering til Sysselmannen skjer fortløpende i beredskapsrådet, via liaison og ved direkte kontakt mellom LL og Sysselmannen.

4.7 Normalisering, avslutning og demobilisering

Normalisering, avslutning og demobilisering er svært viktig. LL skal raskest mulig tilbake til normal drift der resterende arbeid etter krisen utføres på lavest mulig nivå via drift.

4.8 Defuse, evaluering og læring

Administrasjonssjefen avholder møte der alle involverte ansatt får mulighet til å fortelle om sin opplevelse. Det føres ikke referat fra dette møte. Beredskapsrådgiver gjennomfører evaluering og implementerer forbedringene. Virkemidlene for tilbakemelding som gir datagrunnlag for evalueringen er evalueringsmøte samt elektronisk spørreundersøkelse. Tiltakspunkt vil bli fulgt opp i tiltakskort og senere planverk.

5. Generelle beredskapsplaner

Under gis en samlet oversikt over det generelle beredskapsplanverket.

5.1 Beredskapsplaner

Dette er den overordnede beredskapsplanen som gir rammeverket for LL sitt beredskapsarbeid. LL har noen generelle tiltakskortene som brukes oftest krisesituasjon, disse er:

- kriseledelse
- EPS
- Boligkontor
- evakueringslag
- psykososialt kriseteam

5.2 Plan for krisekommunikasjon

Se plan for krisekommunikasjon i eget dokument.

6. Situasjonsbestemte planer

LL sine enheter har egne enhetsspesifikke beredskapsplaner. Disse utvikles kontinuerlig, da nye uønskede hendelser blir ROS-analysert fortløpende og tiltakskort utarbeidet der det er behov. De fleste uønskede hendelser håndteres igjennom drift og har ikke egne tiltakskort. Dimensjonerende hendelser som er identifisert på enhetsnivå, men kan true LL sin tjenesteytingen og robusthet fremkommer i pkt. 2.1

7. Læring, systematisk forbedring og revisjoner

7.1 Planlegging og gjennomføring av øvelser

LL utarbeider en flerårig øvelsesplan, der hver enkelt enhet prioriterer sine beredskapsøvelser utfra ROS-analysen. Denne vil være effektiv fra 1.1.2018. Et årshjul for øvelse vil bli utarbeidet, og beredskapsrådgiver fasiliteter systematisk planlegging, gjennomføring, evaluering og dokumentering av øvelsene.

7.2 Evaluering av øvelser og reelle hendelser

Se pkt. 4.8

7.3 Utarbeidelse og implementering av forbedringstiltak.

Se pkt. 4.8

7.4 Revisjoner

LL sin beredskapsplan skal til enhver tid være oppdatert, og som et minimum revideres en gang pr. år. Administrasjonssjefen er ansvarlig for planen og beredskapsrådgiver gjør revisjonen av planene.