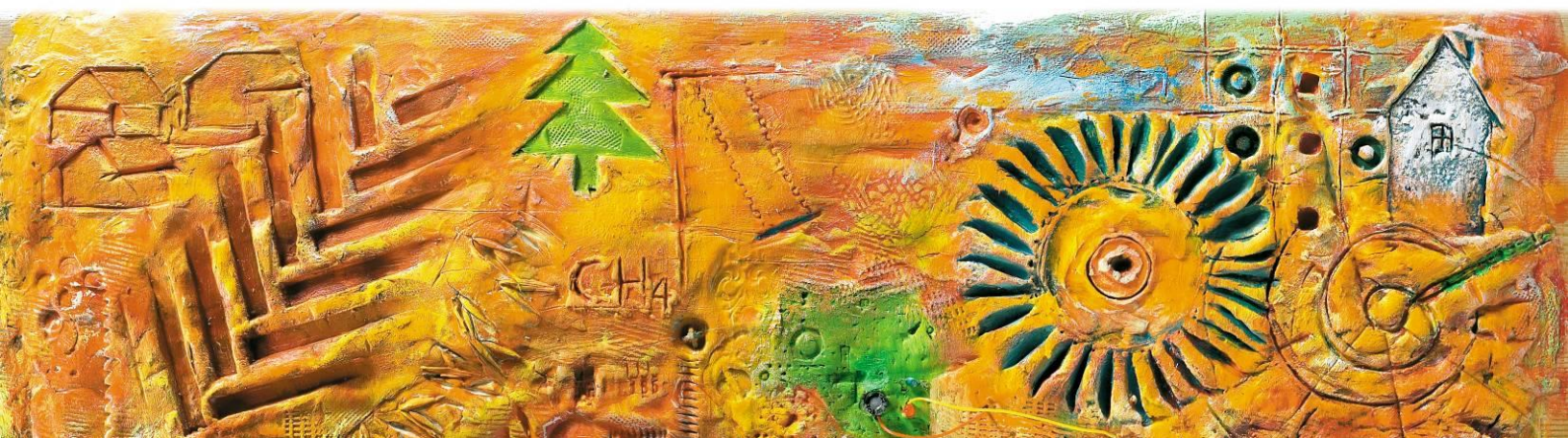


GRAN KOMMUNE



Kommuneplanens samfunnsdel

**Vedtatt av Gran kommunestyre
i møte 18. juni 2015 (sak 50/15)**



INNHALDSFORTEGNELSE OG VEDTAK

INNHALDSFORTEGNELSE OG VEDTAK.....	2
1. HOVEDUTFORDRINGER.....	3
2. INNLEDNING – NASJONALE OG LOKALE FØRINGER	4
3. VISJON OG OVERORDNEDE MÅL.....	5
4. BEFOLKNINGSUTVIKLING OG NÆRINGS LIV	7
5. BOSETTING, TETTSTEDSUTVIKLING OG INFRASTRUKTUR	9
6. FOLKEHELSE OG OPPVEKST	12
7. KULTUR OG FRITIDSTILBUD	14
8. OMSORG OG LIVSVALITET	15
9. KOMMUNALE TJENESTER.....	16

Kommunestyrets vedtak i møte 18. juni 2015 (sak 50/15):

I henhold til plan- og bygningslovens § 11-15 vedtar Gran kommunestyre kommuneplanens samfunnsdel slik det framgår av vedlagte plandokument datert 20.05.2015, med følgende tillegg:

- I hovedavsnittet Rv.4, Gjøvikbanen og Stor-Oslo Nord: tilføyes:
Gjøvikbanen må også forlenges nordover og knyttes til Dovrebanen på Lillehammer. Fylkesvegene på begge sider av Randsfjorden er livsviktige transportåre for lokalbefolkningen, og Randsfjordferga må sikres pålitelig drift, samtidig som vi arbeider for bru over fjorden mellom Horn og Bjonerøa.
- Tillegg i hovedavsnittet Rv.4 Gjøvikbanen – Stor-Oslo Nord: Et kulepunkt 2.
Gran kommune støtter Jernbaneverkets utviklingsplan for Jaren stasjon.

Gran kommune

Adresse Rådhusvegen 39, 2770 Jaren
Telefon 61 33 84 00
Telefaks 61 33 85 74
E-post postmottak@gran.kommune.no
Internett www.gran.kommune.no

1. HOVEDUTFORDRINGER

Et viktig utgangspunkt for arbeidet med denne revisjonen av kommuneplanens samfunnsdel har vært å få et kortfattet og konkret plandokument, der en bare fokuserer på de aller viktigste utfordringene for Gransamfunnet i årene framover. Dette innebærer at mange viktige temaer ikke blir berørt i dette plandokumentet. Det betyr ikke at disse ikke er viktige, men at de ikke vurderes som de aller viktigste utfordringene for Gran kommune nå. Det betyr også at vi mener at vi har relativt god oversikt over områdene og håndterer dem bra i dag.

Forslaget til kommuneplanens samfunnsdel baserer seg på de hovedutfordringene som ble definert i kommunal planstrategi (2012) og planprogrammet for samfunnsdelen (2013). Disse problemstillingene er bearbejdet gjennom arbeidet med dette forslaget til kommuneplanens samfunnsdel – og det har pekt seg ut tre hovedproblemstillinger som vil prege Gran kommunes plan- og budsjettarbeid i åra framover:

❖ Tidlig og tverrfaglig innsats:

På bakgrunn av folkehelsearbeidet og utarbeidelse av folkehelseprofil for Gran er det naturlig å peke ut tidlig og tverrfaglig innsats som en grunnpilar i det forebyggende folkehelsearbeidet. Dette er et av de viktigste grepene for å arbeide med de utfordringene barn og unge står overfor, spesielt knyttet til trivsel og psykisk helse. Tidlig og tverrfaglig innsats er også viktig i arbeidet med personer som har ulike funksjonsnedsettelse, og ikke minst i forhold til eldre med omsorgsbehov.

❖ Bosettings- og utbyggingsmønsteret:

Gran har en stor grad av spredt bosetting, og dette vil fortsatt sette sitt særpreg på bygda. Det er en stor reserve av arealavklarte boligområder i hele kommunen, og av hensyn til utnytting av eksisterende infrastruktur, jordvern og samordnet areal- og transportplanlegging bør disse bygges ut før det omdisponeres nye utbyggingsområder. Det vil i åra framover først og fremst være behov for flere leiligheter og småhus i sentrumsnære områder. For å gi befolkningen valgfrihet med tanke på ulike typer boliger ønsker kommunen å legge til rette for at det er et variert boligtilbud i hele kommunen.

❖ Den kommunale tjenestestrukturen:

Befolkningsframskrivinger og utviklingen i boligbyggingen de siste årene viser at det vil bli flere eldre og sterkere vekst i tettstedene enn i grendene. For å kunne gi et bærekraftig tjenestetilbud med god kvalitet og stabil driftsøkonomi til innbyggerne i hele kommunen, er det nødvendig å sørge for at vi har store nok driftsenheter med bygningsmessig tilfredsstillende standard. Det vil derfor være riktig å endre tjenestestrukturen i retning av større enheter, i nye eller nyrestaurerte lokaler og med større og bedre fagmiljøer.

Nye behov vil oppstå og det vil være behov for endringer i måten vi yter tjenestetilbudet på. Vi må derfor legge til rette for nyskaping og innovasjon innenfor de kommunale tjenestene. Hvis vi skal oppnå dette må det være anledning til å prøve ut nye metoder og løsninger.

2. INNLEDNING – NASJONALE OG LOKALE FØRINGER

Kommuneplanens samfunnsdel skal ta stilling til de langsiktige utfordringene, målene og strategiene for kommunesamfunnet som helhet og for kommunen som organisasjon. Planen bør inneholde en beskrivelse og vurdering av alternative strategier for utviklingen i kommunen. Kommuneplanens samfunnsdel skal danne grunnlaget for sektorenes planer og virksomhet og gi retningslinjer for hvordan kommunens egne mål og strategier skal gjennomføres i kommunal virksomhet (plan- og bygningslovens § 11-2).

Kommuneplanens samfunnsdel skal ha en handlingsdel som angir hvordan planen skal følges opp i den kommende fireårsperioden jfr. pbl § 11-2 3. ledd. Handlingsprogrammet skal rulleres hvert år. I Gran kommune er økonomiplanen handlingsdelen til samfunnsdelen, og denne skal danne grunnlaget for kommunens prioritering av ressurser, planleggings- og samarbeidsoppgaver og konkretisere tiltakene innenfor kommunens økonomiske rammer (pbl § 11-3). Økonomiplanen består av to dokumenter: Økonomiplandokument del 1 status og konsekvensjustert budsjett og Økonomiplandokument del 2 Måldokument med økonomiplan og budsjett.

Kommunestruktur tas ikke opp som en del av denne planen, men kommunestyrets vedtak om kommunestruktur (juni 2014) vil påvirke Gran kommunes planarbeid i åra framover. På Hadeland ligger det godt til rette for en endring i kommunestrukturen pga. korte avstander, felles utfordringer bl.a. i forhold til kommunikasjon og nærhet til Oslo og lang tradisjon for et samarbeid mellom kommunene gjennom interkommunale samarbeidsløsninger og regionrådet.

Framtidig kommunestruktur på Hadeland bør avklares i løpet av 2015, jfr. kommunestyrevedtaket og pågående arbeid. Gran kommune vil ha en aktiv og konstruktiv rolle i dette arbeidet. En eventuell endring av kommunestrukturen vil være avklart tidlig i planperioden og gjennomføring av en kommunesammenslåing vil da naturlig ta mye oppmerksomhet. Etablering av en ny kommune vil neppe endre vesentlig på de strukturelle behovene en ser i dag mht. befolkningsutvikling, bosettingsstruktur og mange små driftsenheter innenfor kommunalt tjenestetilbud. Utfordringene for samfunnet og tjenestetilbudet vil i stor grad være det samme.

I plan- og bygningsloven presiseres det at kommunene i sitt planarbeid skal ta utgangspunkt i statlige og regionale føringer. De viktigste statlige føringene er samlet i Nasjonale forventninger til regional og kommunal planlegging (vedtatt ved kongelig resolusjon 24. juni 2011), der følgende temaer er nevnt spesielt:

- Klima og energi
- By- og tettstedsutvikling
- Samferdsel og infrastruktur
- Verdiskaping og næringsutvikling
- Natur, kulturmiljø og landskap
- Helse, livskvalitet og oppvekstmiljø

Gran kommune må også basere sitt planarbeid på regionale føringer, f.eks. tidligere fylkesplaner og Regional plan for Hadeland. Gjeldende kommuneplanens samfunnsdel og arealdel og andre

viktige kommunale planer og vedtak vil også danne utgangspunkt for arbeidet med denne kommuneplanrevisjonen.

Kommunal planstrategi ble vedtatt av kommunestyret høsten 2012. Planstrategien ble fulgt opp høsten 2013 med behandling av planprogram for kommuneplanens samfunnsdel og arealdel. I begge disse dokumentene er det skissert følgende hovedutfordringer for Gran kommune:

❖ **Befolkning, boligbygging og folkehelse**

- Befolkningsutvikling og konsekvenser av vekst
- Boligbygging og tettstedsutvikling
- Folkehelse og helseoversikt

❖ **Samordnet areal- og transportplanlegging og klimautfordringer**

- Et bærekraftig Gran
- Kommunal infrastruktur
- Ekstern infrastruktur: Rv. 4 og Gjøvikbanen

❖ **Kommunalt tjenestetilbud**

- Helse og omsorg
- Skole og barnehage
- Kultur m.m.

I planstrategien ble det vedtatt at kommuneplanens samfunnsdel skulle revideres, og at den nye samfunnsdelen skulle være kortfattet, konkret og handlingsrettet. Arbeidet skulle baseres på de hovedutfordringene som var definert gjennom behandlingen av den kommunale planstrategien. Det er viktig å presisere at vi i denne samfunnsdelen bare fokuserer på de aller viktigste utfordringene for Gransamfunnet i årene framover, og mange viktige temaer blir derfor ikke berørt i plandokumentet, se omtalen innledningen i kap. 1.

3. VISJON OG OVERORDNEDE MÅL

Visjon: GRAN KOMMUNE – INKLUDERENDE, STOLT OG NYSKAPENDE

Gran kommunes visjon gir uttrykk for grunnleggende verdier som vi ønsker skal prege kommunen som samfunn og organisasjon. Formuleringene skal gi oss noe å strekke seg etter.

Inkluderende: I Gran kommune skal alle oppleve seg inkludert – uavhengig av status, hudfarge, legning, helse, arbeidskapasitet eller økonomi. Opplevelsen av å være inkludert og verdifull bidrar til personlig utvikling. Derfor vil vi at en inkluderende holdning skal prege lokalsamfunnet.

Stolt: Å bo i Gran skal gi en følelse av å bo i en kommune som har verdier vi kan være stolte av, som verdighet, rettskaffenhet, omsorgs- og ansvarsfølelse. Kommunen har rike tradisjoner knyttet til historie, landskap og kultur som vi er stolte av og vil legge vekt på. Vi vil utvikle

kommunen slik at innbyggerne kan oppleve fellesskap som vi er en del av, der vi tar vare på det beste i fortida og videreutvikler det for framtida.

Nyskapende: Innbyggere og storsamfunnet vil ha nye forventinger til kommunen som samfunnsutvikler og tjenesteyter i framtiden. Vi ønsker å ha en kontinuerlig utvikling av kommunale tjenester, og være åpen for nye metoder og organisasjonsformer for å gi stadig bedre tjenester. Lokalsamfunnene må være åpne for etableringer av nytt næringsliv og nye former for tjenesteyting og arealbruk for å utvikle attraktive lokalsamfunn.

Overordnet mål: I 2030 kjennetegnes Gran kommune av et bærekraftig lokalsamfunn som gir velferd og god livskvalitet til innbyggerne

Et bærekraftig lokalsamfunn innebærer et samfunn med en utvikling som imøtekommer dagens behov uten å ødelegge mulighetene for at kommende generasjoner skal få dekket sitt behov (<http://www.ssb.no/natur-og-miljo/barekraft/hva-er-barekraftig-utvikling>). Bærekraftig utvikling hviler på tre pilarer, og alle tre må være ivaretatt før en kan si at en har en bærekraftig utvikling:

Økonomiske forhold: Vi må ha en kommunal økonomi som er bærekraftig slik at vi har et investerings- og driftsnivå på kommunale tjenester som innebærer at fremtidige generasjoner ikke må gjøre vesentlig reduksjoner i tjenestenivået på grunn av for høyt tjenestenivå eller overinvesteringer i dag. Samtidig må det offentlige bidra til å legge grunnlag for et næringsliv som kan gi arbeidsplasser og utkomme for innbyggerne i Gran i dag og i framtida.

Sosiale forhold: I folkehelseoversikten for Gran er sosial ulikhet som en utfordring drøftet og gjennom behandlingen av denne har vi pekt på kosthold, fysisk aktivitet og foreldrekompetanse som sentrale utfordringer for Gransamfunnet. De offentlige velferdstjenestene er særlig innrettet på å motvirke sosial ulikhet og fremme god helse. Gjennom en befolkningsvekst som forutsatt i befolkningsframskrivingene for Gran vil vi få en økt andel innvandrere i befolkningen i framtida. Det vil derfor være viktig å arbeide for inkludering av alle i arbeid og samfunnsliv.

Miljømessige forhold: Som en sentral landbrukskommune har vårt lokalsamfunn et særlig ansvar for at landbruksarealet ivaretas og at nasjonalt viktige kulturlandskapsverdier på Tinglestadhøgda og naturfredningsområdene og arealene rundt disse i Viggadalen og Røykenvika sikres. Vi må sørge for en utvikling som ikke reduserer det biologiske mangfoldet og ivaretar naturverdiene i kulturlandskapet, skogområdene og innsjøene våre. Norge skal i følge nasjonale målsettinger redusere klimagassutslippene med 30 % innen 2020 (i forhold til 1992 nivå) og være karbonnøytralt innen 2050. Det finnes ikke gode målekriterier for lokale klimagassutslipp, men Gran kan bidra til nasjonale mål ved å føre en politikk som baserer seg på utskifting av fossilt brensel til oppvarming og reduksjon av utslipp fra transport. Her har kommunene sentrale virkemidler gjennom arealpolitikk og i egen kommunal drift. Skogen er viktig for opptak og binding av CO₂.

4. BEFOLKNINGSUTVIKLING OG NÆRINGS LIV

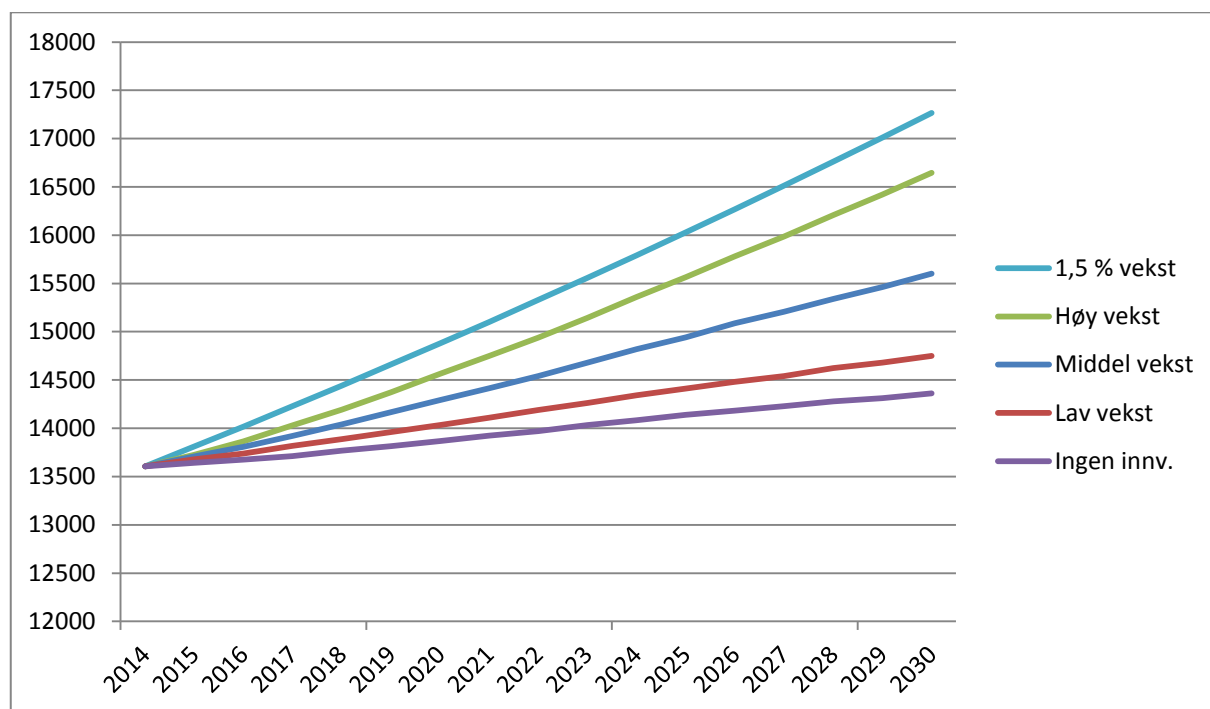
I 2030 har Gran kommune:

- en befolkning på rundt 16 000 og en forsterket tettstedsstruktur med Gran som regionsenter
- et variert næringsliv med levende landbruk, forsterket handelsnæring og nye etableringer av bedrifter innen produksjon, logistikk og privat tjenesteyting

Folketallsframskrivninger 2015 – 2030: Framskrivningene som det henvises til i det etterfølgende er basert på SSB sine framskrivninger fra juni 2014. <http://www.ssb.no/folkfram>

Det er her vist de tre hovedalternativene lav, middels og høy vekst. Det er også tatt ut et alternativ for befolkningsutvikling basert på middels vekst uten netto innvandring. I tillegg har vi framskrevet 1,5 % vekst basert på folketallet i dag, men denne er ikke beregnet av SSB. SSB sine framskrivninger gjør ulike forutsetninger for fødselshyppighet, dødelighet, innenlandsk flytting og nettoinnvandring. For SSB sine framskrivninger er det brukt en funksjonell inndeling i aldersgrupper 0-5, 6-15, 16-19, 20-66, 67->.

Det er viktig å bemerke at ingen av framskrivingene vil gi helt korrekte tall for hvert enkelt år. Det vil være endringer mellom år og forutsetningen for beregningene kan endre seg. Dette er likevel de beste framskrivingene vi kan få, og de gir oss en klar oversikt over handlingsrom og en god del trender som gjennomgående vil være overveiende sannsynlig.



Befolkningsvekst:

Vi kan forvente vekst i befolkningen i årene framover, men det er usikkerhet knyttet til størrelsen på veksten. Folketallet i 2030 kan forventes å ligge mellom 14.700 og 16.200. Mellomalternativet som SSB mener er det mest sannsynlige alternativet gir en befolkning i Gran på 15.600 i 2030, noe som vil innebære en befolkningsøkning på 2000 innbyggere de neste 15 årene. En befolkningsvekst på 1,5 % vil innebære et folketall på 17.267 i 2030.

- Antall eldre øker sterkt: I alle alternativene vil antallet eldre øke sterkt. Med 630 ved lav vekst til en økning på 1100 personer over 67 ved høy vekst.
- Antall barn og unge er relativt stabil, eller har en svak økning: Det er større usikkerhet ved veksten i antallet barn og unge. Ved lav vekst vil det ikke være vesentlig økning i antall barn 0-5 år i 2030, mens med høy vekst vil antallet øke med om lag 330 personer. Det er en tilsvarende utvikling for barn i skolepliktig alder. Ved lav vekst vil antall barn i alderen 6 - 15 reduseres, en vekst på rundt 100 barn i middelalternativet og litt over 300 ved høy vekst.
- Innvandring vil utgjøre en stor andel av befolkningsveksten: Innvandring fra utlandet har stor betydning for befolkningsveksten i landet som helhet og også i Gran. Ved å ta ut faktoren innvandring fra middelalternativet reduseres veksten med nesten to tredeler. Hoveddelen av innvandringen kommer fra landene i EU/EØS området.

Den mest sannsynlige befolkningsutviklingen innebærer en noe lavere vekst enn Gran har som mål. Skal en oppnå den befolkningsveksten en ønsker, må det derfor settes inn tiltak som bidrar til befolkningsvekst og bolyst. Med den befolkningsveksten vi ser må det bygges 1000-1100 nye boenheter i kommunen fram til 2030.

Endringene i befolknings sammensetningen fremover er vesentlige. Økningen i antall eldre vil prege utviklingen i tjenestebehovet som kommunen skal yte. Veksten i antall innvandrere vil sette sitt preg på lokalsamfunnet Gran i fremtiden og være et vesentlig bidrag til vekst og utvikling. Inkludering av nye innbyggere i lokalsamfunnet vil være en viktig oppgave innenfor alle tjeneste- og fagområder i kommunen.

Næringsliv og arbeidsplasser:

Veksten i antall arbeidsplasser i Gran kommune har ført til at arbeidsplassdekningen har økt fra 83,5 % i år 2000 til 93,6 % ved inngangen til 2014. Oversikten over sysselsatte viser at de største næringene er helse- og sosialtjenester (30 %), varehandel, bygg- og anlegg, undervisning og transport/lager. Andelen ansatte i primærnæringene jordbruk og skogbruk er synkende og representerer i dag kun 4,5 %. Antall bedrifter/virksomheter i Gran har vært økende de siste årene, fra 2012 til 2014 har antall virksomheter økt med 110.

En viktig forutsetning for videre næringsvekst ligger i en videreutvikling av de nye næringsarealene i Mohagen. I tillegg kommer behovet for å utvikle sentrene Gran og Brandbu som gode etableringssteder for varehandel, servicetilbud, opplevelser og kompetansebasert næringsliv. Arbeidet med å utvikle attraktive miljøer for profesjonelle kunstnere og kulturarbeidere må også prioriteres.

Pendling: Gran kommune har mange dagpendlere til Oslo og de Oslonære kommunene, men antall pendlere er redusert fra 1246 til 1001 personer i perioden 2000 – 2014. Det representerer en nedgang på ca. 20 %, og økningen i kommunens arbeidsplassdekning er en viktig årsak. Det er viktig å arbeide for å redusere byrdefull pendling, men det vurderes som positivt at Gran kommune er plassert så nært det store arbeidsmarkedet i Oslo-området. Med redusert reisetid og bedre kommunikasjoner vil flere kunne bosette seg i kommunen og ha sitt arbeid i Oslo.

Det er et tett samarbeid om næringsutvikling mellom Gran og Lunner, og kommunene har bidratt til etablering av felles næringshage i Gran sentrum (Hadelandshagen) med bl.a. en felles etablererveileder. I Nærings-NM som NHO får utarbeidet hvert år, ble Hadeland i 2012 rangert som nr. 59 av landets 83 regioner.

5. BOSETTING, TETTSTEDSUTVIKLING OG INFRASTRUKTUR

I 2030 har Gran kommune:

- en areal- og ressursforvaltning som tar vare på natur- og kulturverdiene
- reduserte lokale klimagassutslipp i tråd med nasjonale mål
- et variert bo-, service- og handelstilbud til befolkningen gjennom utvikling av sentrums kvalitetene i Brandbu og Gran og en større andel boliger i gangavstand til kollektivknutepunkt
- en variert boligmasse med mange livsløpsboliger og flere bokollektiver for eldre som stimulerer til å opprettholde funksjoner og trivsel
- en økt andel av befolkningen som går og sykler til arbeid, skole og fritidsaktiviteter
- oppgraderte kollektivforbindelser til Oslo, Gjøvik, Gardermoen og Hønefoss
- en stabil og trygg offentlig infrastruktur og utvidet bredbånds- og mobildekning

Bosettingsstruktur:

På landsbasis bor nå ca. 80 % av befolkningen i tettsteder (SSBs definisjon), og ca. 90 % av befolkningsveksten skjer innenfor tettstedene. I Gran kommune bor bare ca. 46 % av befolkningen i tettsteder, og dette er betydelig lavere enn i Lunner, Jevnaker og Oppland som helhet. Denne andelen har imidlertid vokst vesentlig de siste 30 årene (fra 36 % i 1990), og det er overveiende sannsynlig at denne utviklingen vil fortsette og kanskje forsterkes.

Vi ser at tettbygde og tettstednære områder med urbane kvaliteter tiltrekker seg mer tilflytting enn områder med spredt bebyggelse. Men det er viktig å presisere at den store andelen spredt bosetting er en kvalitet for Gran, og at et mer fortettet bosettingsmønster i tettstedsområdene ikke bør ses som en motsetning til å tillate noe boligbygging i planavklarte områder i grendene. Det er to definerte tettstedsområder i Gran kommune. Brandbu/Jaren er ett sammenhengende tettstedsområde med totalt ca. 4.600 innbyggere, mens tettstedsområdet Gran/Ringstad har ca.

1.500 innbyggere. Dersom en ser på boligbyggingen i Gran de siste årene har hovedtyngden skjedd innenfor eller nær de definerte tettstedsområdene (SSBs definisjon), og det er grunn til å anta at dette også vil være situasjonen også i årene framover.

Gran har en større andel spredt bosetting enn de fleste sammenlignbare kommuner, og langt mer enn landsgjennomsnittet. Dette vil fortsatt være et av bygdas viktige kjennetegn, selv om en betydelig andel av framtidig vekst fortsatt forventes å skje i de tettstedsnære områdene. Reserven av arealavklarte boligområder vil kunne gi minst 2000 nye boenheter. Denne arealreserven er fordelt på hele kommunen, men ca. 80 % ligger i tettstedsnære områder i Viggadalen. Av hensyn til utnytting av eksisterende infrastruktur, jordvern og samordnet areal- og transportplanlegging bør de arealavklarte områdene bygges ut før det omdisponeres nye utbyggingsområder. I og med at kommunen har en stor overvekt av eneboliger, vil det i åra framover først og fremst være behov for å bygge flere leiligheter og småhus i sentrumsnære områder. Men det er viktig å presisere at befolkningen skal ha stor grad av valgfrihet med tanke på ulike typer boliger og kommunen ønsker derfor å legge til rette for at det er et variert boligtilbud i hele kommunen.

Tettstedene og fortetting i tettstedsnære områder:

Det er viktig å utvikle attraktive, levende og gode tettsteder med tilstrekkelig servicenivå og befolkningsgrunnlag. Tettstedene må bygge på lokal egenart med levende sentrumskjerner og redusert transportbehov. Dette er en naturlig oppfølging av regional plan for Hadeland, med en satsing på Gran og Brandbu som henholdsvis regionalt tettsted og senter for nærservice og bolig.

Gran kommune bør utnytte den sentraliseringen som finner sted i og nær sentrumsområdene til å tilrettelegge for varierte boformer i allerede regulerte områder, dvs. bygging av leiligheter i sentrum, rekkehus i sentrums nærhet og eneboliger i områdene utenfor. Dette vil være viktige faktorer for at familier ønsker å flytte til kommunen.

Det er flere faktorer som bidrar til å skape gode og attraktive sentrumsområder:

- Gode handels- og servicetilbud, og prioritering av handel og aktivitet på gateplan
- Et variert tilbud av arbeidsplasser sentrumsnært (kontorarbeidsplasser, offentlig tjenesteproduksjon, andre arbeidsintensive virksomheter og varehandel)
- Flest mulig sentrumsfunksjoner i gangavstand fra hverandre
- Nærhet til tog og buss
- Nærhet til skole, barnehage og fritidstilbud
- Miljømessige og estetiske kvaliteter, samt gode og trivelige møteplasser
- Bedre og tryggere tilbud for gående og syklende

Mange av de offentlige virksomhetene og tjenestene som kunne vært samlokalisert i eller nær tettstedene ligger i dag spredt utover store deler av kommunen og regionen. Dette bidrar til å skape et bilbasert transportbehov. Gran har små avstander sammenlignet med mange andre kommuner. Dette betyr at de handels- og kulturtilbudene som finnes i tettstedene vil være lett tilgjengelige for de aller fleste beboerne i kommunen innenfor en rimelig reisevei.

Velfungerende tettsteder med et godt servicetilbud er derfor viktige for å opprettholde bosettingen i hele kommunen.

I en spredtbygd kommune som Gran vil det også være naturlig å legge vekt på steder som samlokaliserte flere funksjoner som offentlig tjenesteyting (skole/barnehage), allment tilgjengelige hus som kirker og forsamlingslokaler, privat tjenesteyting, boligkonsentrasjoner, kollektivtilbud og flere transportårer.

Rv.4, Gjøvikbanen og Stor-Oslo Nord:

Rv.4-prosjektet gjennom Gran kommune har vært viktig av hensyn til trafikksikkerhet, trafikkavvikling, næringsutvikling og utvikling av Gran sentrum. Riksveg 4-prosjektet i Gran er snart sluttført, og et viktig mål i åra framover må bli å få en tilsvarende satsing på Gjøvikbanen og Rv. 4 sørover mot Oslo.

Gjennom prosjektet Stor-Oslo Nord har kommunene langs Gjøvikbanen etablert et samarbeid «for å påvirke prosesser slik at tilstrekkelige midler avsettes til planlegging, nybygging og utbedring av Gjøvikbanen og Rv.4». Bakgrunnen for samarbeidet er den betydning gode kommunikasjoner har for næringsutvikling, befolkningsvekst, miljø og belastning ved pendling. Gode kommunikasjoner er trolig det viktigste enkelttiltak offentlig sektor kan bidra med for å øke næringsutviklingen. Bedre kommunikasjoner langs denne korridoren vil også legge til rette for at Gran og de andre kommunene i Stor-Oslo Nord kan ta større deler av den befolkningsveksten som planlegges i Osloregionen.

Konkrete mål for utvikling av Gjøvikbanen er:

- Timesavganger på strekningen Oslo – Gjøvik
- Økt sportilgang til Oslo S
- Nytt materiell når nåværende anbud går ut i desember 2017
- Gran kommune støtter Jernbaneverkets utviklingsplan for Jaren stasjon

Det lokale kollektivtilbudet og gang- og sykkelvegnettet må styrkes for å gi befolkningen en reell mulighet til å velge kollektivtransport og aktiv transport. Dette vil være viktig både ut ifra folkehelsehensyn, klima- og miljøhensyn og for å skape gode bomiljøer og lokalsamfunn. Sammen med Lunner kommune og Statens vegvesen vil Gran arbeide for et sammenhengende gang- og sykkelvegnett, med lik standard og god oppmerking, på strekningen Brandbu – Roa.

Gjøvikbanen må også forlenges nordover og knyttes til Dovrebanen på Lillehammer. Fylkesvegene på begge sider av Randsfjorden er livsviktige transportårer for lokalbefolkningen, og Randsfjordferga må sikres pålitelig drift, samtidig som vi arbeider for bru over fjorden mellom Horn og Bjonerøa.

Kommunal og lokal infrastruktur for øvrig som veg, vann, avløp, strøm, bredbånd og mobildekning, er av stor betydning for både kommunens attraktivitet og for befolkningens livskvalitet og trygghet.

Samfunnssikkerhet og beredskap:

Lokalsamfunnet utsettes for stadig nye utfordringer i forhold til å håndtere samfunnskritiske hendelser i forhold til ulykker og naturhendelser som skred, flom og ekstremvær. Terrorhandlinger rammer også vårt lokalsamfunn. De siste årene har vi erfart at også Gran kan bli berørt av dette, selv om dette ikke har vært samfunnskritiske hendelser for Gran.

Systematisk samfunnssikkerhets- og beredskapsarbeid handler både om tiltak for å forebygge uønskede hendelser, og om effektivt å kunne håndtere hendelser og situasjoner som truer liv, helse, miljø og viktige samfunnsverdier og krever ekstraordinær innsats.

Et oppdatert planverk for kriseberedskap, gode ROS-analyser og jevnlig øvelser med kriseledelse og kommunale virksomheter er det viktigste tiltaket for god kriseberedskap.

Arealplanlegging er et sentralt verktøy for å sikre infrastruktur og boliger mot uønskede hendelser. Både Brandbu og Gran sentrum er områder som er utsatte for flom. I Gran er det gjennomført fysiske tiltak mot flom. Det viktigste fysiske tiltaket for å styrke samfunnssikkerheten i Gran kommune vil være å få gjennomført flomforebyggingstiltakene for Brandbu sentrum. Det vil også være viktig å kartlegge sidebakkene i Viggadalen i forhold til flomrisiko.

6. FOLKEHELSE OG OPPVEKST

I 2030 har Gran kommune:

- **en befolkning med god psykisk og fysisk helse**
- **offentlige tjenester som forebygger helseplager og yter tidlig tverrfaglig innsats**
- **et oppvekstmiljø som fremmer læring og trivsel**

Folkehelse:

Kommunen skal etter folkehelseloven ha oversikt over helsetilstand og risikofaktorer, og foreta faglige vurderinger av årsaksforhold og konsekvenser. Kommunen skal definere de viktigste folkehelseutfordringene og fastsette overordnede mål og strategier for folkehelsearbeidet.

Folkehelseprofilen fra Folkehelseinstituttet utarbeides årlig for alle kommuner i Norge. Profilen inneholder indikatorer som demografi, levevaner, helse og sykdom. Gran utmerker seg negativt på noen indikatorer som lav utdanning, høy andel unge uføre, noe lavere forventet levealder og høy forekomst av psykiske lidelser, lungekreft og kols, muskel og skjelettlidelser.

Gran kommunestyre vedtok høsten 2013 den første folkehelseoversikten, som peker på tre hovedutfordringer: **foreldrekompetanse**, **fysisk aktivitet** og **kosthold**.

Foreldrekompetanse: har stor betydning for barns fysiske og psykiske helse. Foreldrene er viktige for barnet for den tidlige tilknytningen, som rollemodeller for barnet og som veileder, grensesetter og som et varmt og kjærlig, trygt og påregnelig sentrum i barnas tilværelse.

Gjennom dette gir foreldre barna en psykisk robusthet i oppveksten og fremmer deres sosiale kompetanse.

Det må skapes arenaer for å lære gode foreldreferdigheter. Lokalsamfunnet må strebe etter å danne gode foreldrenettverk, der ansvarlige voksne bistår hverandre i oppdragerrollen. Fordi samfunnet har endret seg må det offentlige ta et større oppdrageransvar. Kommunen og andre aktører må jobbe med å fremme god omsorgsevne, sunne levevaner, gode oppdragsferdigheter og engasjement.

Fysisk aktivitet: er nødvendig for normal vekst og utvikling hos barn og unge. De fleste 9-åringene er fysisk aktive, men kun halvparten av 15-åringene får tilstrekkelig fysisk aktivitet. Utfordringen er å bidra til at barn beholder aktivitetsnivået opp i ungdom og voksen alder.

Det er flere forhold i vårt samfunn som legger føringer for vår fysiske aktivitet. Det er større biltetthet enn tidligere og mer privat transport av barn og unge. Det er også blitt mindre egenorganisert fritid og mindre hverdagsaktivitet (f.eks. gåing og sykling) og økt sittetid både for barn og voksne. Disse forholdene fører til endret bruk av det offentlige rom og betydelig større grad av voksenstyrt fritid.

Kommunen og andre aktører må legge til rette for at fysisk aktivitet blir en naturlig del av hverdagen. Det må tilrettelegges for fysisk aktivitet og aktiv transport (gåing/sykling) ved gode uteområder og trygge gang og sykkeltraseer.

Kosthold: Et sunt kosthold kombinert med fysisk aktivitet er viktig for god helse. Det har over lang tid skjedd en positiv utvikling i det norske kostholdet. Forbruket av grønnsaker og frukt har økt betydelig over tid, og forbruket av sukker og sukkerholdig brus har gått ned de siste ti årene. Fremdeles er forbruket av sukkervarer for høyt og inntaket av mettet fett øker. Saltinntaket er dessuten dobbelt så høyt som det bør være. Sett i forhold til det fysiske aktivitetsnivået er kaloriinntaket for høgt.

Kommunen må sammen med andre aktører arbeide med en bevisstgjøring slik at barn og unge får sunne kostvaner. Hjemmet er en arena for å lære gode matvaner, men også barnehage og skole/SFO er viktige for å gi barn og unge positive holdninger til et sunt kosthold. Det er naturlig at gjeldende kostanbefalinger gjenspeiles i maten som blir servert i kommunal regi. Frivillig sektor bør også ha høy bevissthet om et sunt kosthold.

Oppvekst:

For å arbeide med de utfordringene barn og unge står overfor, spesielt knyttet til trivsel og psykisk helse, vil tidlig og tverrfaglig innsats være et av de viktigste grepene.

Forebygging og tidlig innsats handler om å bidra til muligheter for et godt liv for den enkelte. Det er et økende antall barn og unge med psykososiale utfordringer, og det er viktig at disse fanges opp og nødvendige tiltak igangsettes så tidlig som mulig. Kommunen må derfor ha gode tjenester, både på system- og individnivå, og samhandling på tvers er en viktig grunnforutsetning i arbeidet.

God helse i skole og barnehage fremmes spesielt ved at ansatte ser barna både i et pedagogisk og i et psykologisk perspektiv. Voksne med god kompetanse som evner å skape en god relasjon til barna er viktig for barnas psykiske helse og utvikling generelt. Tiltak for å fremme mestring, forhindre mobbing og utestenging har også stor betydning for barns psykiske helse. Det er

viktig at det arbeides tverrfaglig slik at særskilt kompetanse kan utnyttes på tvers i organisasjonen.

Barnehagen er et tilbud som de fleste barn i alderen 0 – 6 år benytter seg av. Barnehagetilbud av god kvalitet til alle kan derfor være et universelt helsefremmende og sykdomsforebyggende tiltak for folkehelsen.

Gjennom det pedagogiske tilbudet, lek og utfoldelse med jevnaldrende og kompetente voksne, utvikler barn språk, sosiale ferdigheter og tilegner seg kunnskap og kompetanse på ulike fagområder. Personalet i barnehagene må evne å inngå i positive, sensitive samspill med barna. Den daglige kontakten mellom foreldre og barnehagepersonalet gir mulighet til erfaringsutveksling og veiledning som kan støtte opp rundt foreldrerollen. Barnehagen er en viktig læringsarena, og det er derfor viktig å øke andelen ansatte med pedagogisk kompetanse.

Forskning har påvist sterk sammenheng mellom utdanningsnivå og helse. Utdanningsnivået til innbyggerne i Gran er ikke høyt sammenliknet med mange andre kommuner. Med de utfordringene som er fremhevet i folkehelseprofilen for Gran vil satsning på barnehage, skole og utdanning være viktig, også sett i et folkehelseperspektiv.

God kvalitet i det 18-årige løpet i barnehage og skole er av stor betydning for at barn og unge gjennomfører utdanning på et så høyt nivå som mulig, ut fra eget potensial. Dersom vi skal lykkes med å få flere til å fullføre videregående skole, og å ta høyere utdanning, må elevene ha et kunnskaps- og ferdighetsnivå som gjør dem godt forberedt på kravene de møter ved overganger. Samtidig er det viktig at elevene er motiverte for videre læring og skolegang. En måte å hindre frafall i skoleløpet kan være å stimulere til læringsstrategier som gjør opplæringen mer praktisk og motiverende. Det er skolene ved lærerne som skal gi elevene god undervisning, kunnskap og ferdigheter. Skolene samarbeider med foreldrene som er de ansvarlige for barnas oppdragelse og oppvekst. Noe av det viktigste foreldre kan bidra med for å motivere sine barn gjennom skoletiden, er å snakke positivt om læring og skole. På denne måten vil barna oppleve en samstemthet mellom de voksne de møter, både hjemme og på skolen.

7. KULTUR OG FRITIDSTILBUD

I 2030 har Gran kommune:

- **et variert kultur- og fritidstilbud som bidrar til et meningsfullt liv**
- **et mangfoldig og aktivt frivillig foreningsliv**
- **gode arenaer og møteplasser for kulturlivet**

Kulturlivet er viktig for folks trivsel, og gode kulturopplevelser bidrar til et rikere og mer meningsfylt liv, vekst og utvikling. Kulturdimensjonen må ha en plass på alle samfunnsområder, og kommunen har en viktig rolle for å legge til rette for gode kulturopplevelser i et trygt og stimulerende fellesskap.

Et bredt kultur- og fritidstilbud som tar opp i seg både lokale tradisjoner og internasjonale impulser, vil bidra til den enkeltes utvikling og trivsel i lokalsamfunnet. Dugnad og frivillig arbeid er avgjørende for at vi har et rikt og mangfoldig kultur- og fritidstilbud, noe bl.a. de gode

teater- og korpsmiljøene er eksempler på. I tillegg til de frivillige lagene og foreningene er det flere kommunale kulturtilbud for barn, ungdom og voksne.

Tilrettelegging og vedlikehold av anlegg og områder til bruk i fritiden er viktig. Et omfattende arbeid legges ned fra frivillige, det offentlige og andre aktører for å holde disse anleggene og områdene tilgjengelig for allmennheten. Anleggsstrukturen for kultur, idrett og friluftsliv bør gjenspeile sammenhengen mellom vekst og utbygging i sentrumsområdene og i grendene. I tillegg bør barnehagenes, skolenes, kulturens, idrettens og friluftslivets behov for arealer og anlegg samordnes.

Et rikt og mangfoldig foreningsliv gir et samfunn en god kulturell kapital, som er et godt verktøy for å redusere sosial ulikhet. For å ha en slik effekt forutsetter det at alle lag av befolkningen deltar i forenings- og kulturlivet og møtes der. Det er derfor viktig at kommunen fortsatt støtter opp om og gir økonomisk støtte til et variert og mangfoldig kultur- og fritidstilbud. Videre er det nødvendig å inkludere frivillige lag og foreninger i arbeidet med en helsefremmende samfunnsutvikling som skaper trivsel og utjevner sosial ulikhet.

Det aktive kulturlivet i Gran er et viktig element i markedsføringen og profileringen av bokvaliteter og attraktivitet. Her kan f.eks. nevnes de nye idrettsanleggene i Gran og Brandbu, Lygna Skisenter og løypenettet på Øståsen, Hadeland Kulturskole, Hadeland Kultursal og Bibliotekene i Gran.

8. OMSORG OG LIVSKVALITET

I 2030 har Gran kommune offentlige tjenester for personer med bistandsbehov som ivaretar brukernes selvstendighet og styrker deres evne til å hjelpe seg selv

Etterspørsel etter helse- og omsorgstjenester er sterkt økende. Det er mange forhold som ligger bak, spesielt demografiske forhold og det er grunn til å anta at etterspørselen vil øke ytterligere.

Etter siste verdenskrig har gjennomsnittlig levealder i Norge økt med mer enn 10 år for både menn og kvinner. Økningen i levealder skyldes nedgangen i spedbarnsdødelighet, bedring av generelle levekår og hygiene, boforhold og ernæring samt vaksiner og bedre behandlingstilbud. Vi forutsetter også at det vil bli en markert økning i gjenstående levetid ved alder 67, og eldre vil utgjøre en stadig økende andel av befolkningen.

Selv om eldre som gruppe er friskere og mer vitale enn før, vil det bli en økning i antall eldre som lever lengre med flere sykdomsdiagnoser. Forekomsten av alvorlig sykdom er en direkte følge av økt levealder, fordi forekomsten av de vanligste sykdommene som gir behov for helse- og omsorgstjenester er høyere i eldre år.

Den medisinske utviklingen har gitt oss store muligheter til utredning og behandling av mange sykdommer. Det er økende behov og etterspørsel etter medisinsk innsats fra en stadig mer avansert spesialisthelsetjeneste og befolkningen har større forventninger til den behandlende helsetjenesten. Mange får derigjennom også et vedvarende høyt behov for sammensatte

tjenester fra kommunen. Mange pasienter som overlever alvorlig sykdom eller skade forblir sterkt hjelpetrengende, og særlig har antallet unge brukere av kommunale helse- og omsorgstjenester økt.

I hele kjeden av tilbud om utredning, diagnostikk og behandling skjer det en forskyvning fra spesialisthelsetjenesten til kommunal helse og omsorgstjeneste. Denne overføringen av oppgaver til kommunenivå vil øke, og dette vil kreve vesentlig høyere faglighet og større investeringer og driftskostnader. De hjemmeboende syke eldre som har kommunale helse- og omsorgstjenester er sykere enn før, og det stiller større krav til kvaliteten og omfanget av tjenestene.

Plassene på sykehjem er for dem som trenger det aller mest. Sykehjemsavdelinger for alvorlig syke med sine omfattende tjenester har et grensesnitt mot og et preg av sykehusmedisin, med et større ressursbehov. Den økte faglige tjenesteutøvelsen særlig i sykehjem gjør at kommunen må bli strengere i tildeling av slike tjenester, enn det vi allerede er.

Brukere opprettholder sin frihet og opplevelse av mening og innhold lenger ved at de får bistand i eget hjem. I tillegg gir hjemmebasert tjeneste en økonomisk gevinst for kommunen sammenlignet med å gi samme tilbudet på sykehjem. Ensomhet, skader og kognitiv svikt rammer mange eldre. Dette er en ond sirkel som må søkes brutt ved andre typer tiltak som kulturtilbud, sosial oppfølging og støtte i nærmiljøet av andre enn den kommunale helse- og omsorgstjenesten. For å oppnå en endring i retning av mer hjemmebasert omsorg er det viktig med tidlig og tverrfaglig innsats. På grunn av at antallet eldre øker vil andelen med demens og kognitiv svikt øke. I det forebyggende arbeidet bør kommunen samarbeide med pårørende, frivillige organisasjoner og private næringsdrivende.

Kommunen og private aktører må bygge og tilpasse egnede boliger, livsløpsboliger, bokollektiv og omsorgsboliger. Som innbyggere må vi tilpasse boligene til en mulig endret helsetilstand og til egne omsorgsbehov. Det å bevare gode funksjoner i dagliglivet må være det fremste målet også for den kommunale helse og omsorgstjenesten. Kommunen må avgrense sitt tjenesteanvar sett opp mot familiens og sivilsamfunnets ansvar for omsorgstrengende. Verktøy for denne avgrensningen er hverdagsrehabilitering, tilrettelegging av egen bolig i et livsløpsperspektiv med fokus på universell utforming og velferdsteknologi.

9. KOMMUNALE TJENESTER

I 2030 har Gran kommune kostnadseffektive offentlige tjenester av god kvalitet, med færre og mer robuste tjenestesteder med evne til nyskaping og utvikling

Endringer i befolkningens sammensetning, nye forventninger til kvalitet, kunnskap og teknologiske muligheter, overordnede politiske føringer for utviklingen av det offentlige tjenestetilbudet og ressursituasjonen, vil påvirke utviklingen av kommunale tjenester i Gran. Klimaendringer vil også gi nye utfordringer og eventuelle fremtidige krav til teknologiskift innenfor energibruk og transport vil påvirke det kommunale tjenestetilbudet.

Gran kommune har mange og ofte små driftsenheter. Dette gjør det krevende, både økonomisk og faglig, å tilby gode tjenester og et godt faglig miljø. Noen tjenester er lokalisert i eldre bygg som ikke er bygget til formålet. Gran kommune vil få en utfordring i tida fram til 2030 med å oppnå tilfredsstillende kvalitet på tjenestetilbudet i eksisterende bygningsmasse. Det må derfor skapes et økonomisk rom for å investere i nye bygg til en del av tjenestene.

Med en lavere andel av befolkningen i yrkesaktiv alder, kan det bli en utfordring å rekruttere tilstrekkelig kvalifisert personale. Det er naturlig å forvente at nye arbeidstakere vil ha større forventninger til fagmiljø og mulighet til å få støtte av og samarbeid med kolleger enn det vi har opplevd tidligere. En teknologisk utvikling innenfor flere tjenesteområder tilsier også at det vil være vanskelig å investere i ny teknologi på mange små tjenestesteder. I tida fram mot 2030 vil det være nødvendig å samle flere tjenestesteder for å møte en slik utvikling.

En eldre befolkning fører sannsynligvis til et økt tjenestebehov innen helse og omsorg (jfr. kap. 8), men det vil også være behov for å styrke tilbudet innen kultur og fritid for denne delen av befolkningen. Å fremme god helse vil kunne bidra til å redusere tjenestebehovet.

Skal en klare å ivareta en eldre befolkning med et økt behov for helse og omsorgstjenester, må en sørge for gi et godt tilbud hjemme i egen bolig så lenge som mulig. Dette innebærer at både hjemmetjenesten og sykehjemstjenesten vil endre karakter. Det vil bli kortere botid på sykehjem og flere som tidligere har fått dekket behov for omsorgstjenester gjennom en institusjonsplass vil få dekket dette behovet i egen bolig. Kommunen må i økt grad tilrettelegge for å gi et tilbud om omsorgsbolig til de som har en bolig som ikke er fysisk tilrettelagt.

I dag har kommunen et desentralisert barnehage- og grunnskoletilbud. Vi har 16 barnehager totalt i kommunen fordelt på 23 steder (kommunale og private). De fleste kommunale barnehagene er etablert i lokaler som ikke er bygd for formålet. Noen av de eksisterende lokalene har utfordringer i forhold til å tilfredsstille dagens krav til miljø og sikkerhet. Det er vedtatt å bygge en ny kommunal barnehage med inntil 120 enheter, noe som vil føre til økt funksjonalitet og kvalitet i tjenesten.

Kommunen har ansvar for å oppfylle den lovfestede retten til barnehageplass. I praksis betyr det å dimensjonere totalt antall plasser fra år til år for å oppfylle lovkravet. Det er knyttet stor usikkerhet til antall barn i barnehagealder fra år til år. Barnehageområdet utfordres også av at svingninger i barnetallet skal håndteres i løpet av kort tid mht. å overholde den lovfestede retten til barnehageplass. Kapasiteten i kommunale og ikke-kommunale barnehager er fullt utnyttet i dag. Det er viktig å ha en robust tjenesteproduksjon kommunalt, som kan endres raskt for å imøtekomme endringer i behov. Kommunen trenger større barnehager og flere plasser totalt for å oppnå fleksibilitet i tjenesten.

For å ha en effektiv drift av kommunale barnehager er det viktig med barnehager av en viss størrelse i funksjonelle bygg med lave driftsutgifter. Tilskuddsordningen til ikke-kommunale barnehager gjør at det er viktig for kommunen å drive effektivt, da tilskuddet til disse beregnes ut fra kostnadsnivået i de kommunale. Gran kommune ønsker i framtiden å ha større kommunale barnehager både på grunn av robusthet i tjenesteproduksjonen og økonomi.

Hoveddelen av nybygging av boliger skjer i Viggadalen, og nye kommunale barnehager bør derfor lokaliseres slik at det er enkelt å nå disse via sentrale kommunikasjonsårer.

Gran kommune har mange små skoler, og det er i satt i gang utbygging av en ny barneskole i Brandbu som vil erstatte tre eksisterende barneskoler. Befolkningsframskrivingene gir ikke økt tjenestebehov, men vi ser vi at boligbyggingen først og fremst skjer i Viggadalen. Dette kan innebære økt arealbehov ved noen av skolene. For å få en robust skolestruktur som gir rom for utvikling av gode fagmiljøer og som gir god driftsøkonomi både bygnings- og bemanningsmessig, bør det arbeides for å få barneskoler med to parallelle trinn i Gran. Dette vil gi en skolestruktur som kan ligge fast for lang tid framover.

Vi kjenner ikke behovene for endringer i tjenestetilbudet 15 år fram i tid, men ut i fra de befolkningsframskrivinger vi har og den utvikling vi ser i boligbyggingen de siste årene ser vi en trend mot flere eldre og en sterkere vekst i tettstedene. For å kunne gi et bærekraftig tjenestetilbud av faglig høy kvalitet til innbyggerne i hele kommunen er det nødvendig å sørge for at vi har driftsenheter av en viss størrelse.

Nye behov vil oppstå og det vil være behov for endringer i måten vi yter tjenestetilbudet på. Derfor må vi skape rom for nyskaping og innovasjon innenfor tjenestene. Skal vi oppnå dette må det være anledning til å prøve ut nye metoder og løsninger i tjenestetilbudet.