



Kviteseid kommune

|



Beredskapsplan for barnehageeigar i samband med Covid-19 pandemien

Versjon 1
20.08.20

Innhald

Bakgrunn for planen	2
Føremål med planen	2
Målgruppe for planen	2
Ansvar.....	2
Vedtak om tiltaksnivå og stenging.....	3
Ved smitteutbrot i barnehagen.....	3
Telefonliste ved beredskap.....	4
Når skal barn og vaksne ikkje møte i barnehagen?	4
Tiltak dersom heile eller delar av barnehagen må halde stengt.....	7
Bemanning ved sjukdom/karantene.....	7
Smittereduserande tiltak.....	0
Rutinar for god hygiene og forsterka reinhald.....	6

Bakgrunn for planen

Vi har for tida eit pandemiutbrot av Covid-19-viruset i Noreg og resten av verda. Dette påverkar samfunnet i stor grad. Det er ei målsetting for Regjeringa at skular, SFO og barnehagar skal kunne halde opent gjennom pandemiperioden. For å lukkast med dette, er det utvikla nasjonale smittevernrettleiarar. Smittevernrettleiarane baserer seg på ein trafikklysmoell, med tre nivå av smitteverntiltak på raudt, gult og grønt nivå. Det viktigaste tiltaket er at alle med symptom på luftvegsinfeksjon skal halde seg heime. Deretter er tiltaka sentrert rundt tre aksar. Dei tre aksane er kontaktreduserande tiltak, hygienetiltak og reinhaldstiltak. Kommunane er bedne om å utarbeide lokale planar som syner korleis skulane, SFO og barnehagane skal kunne endre tiltaksnivå basert på endringar i lokal smittesituasjon. Denne planen gjeld barnehagane.

Føremål med planen

Planen skal, uavhengig av nivå på smitteverntiltak:

- Sikre eit godt barnehagetilbod
- Sikre at barnehagane har god og oppdatert informasjon om smittesituasjonen, gjeldande regelverk og smittevernrettleiarar.
- Vidareformidle informasjon til barnehagane for å førebygge smittespreiing, formidle råd og rettleiing frå nasjonale myndigheiter.
- Sikre at barnehagane opprettheld forsvarleg drift i tråd med smittevernråd gjevne av nasjonale myndigheiter ut frå smittesituasjonen til ei kvar tid

Målgruppe for planen

Planen er fyrst og fremst eit verktøy for barnehageeigar og barnehageleiinga. Den er også meint som informasjon for tilsette og føresette.

Ansvar

Smittevernmyndigheitene har ansvar for å avgjere kva for nivå tiltaka skal ligge på (grønt, gult eller raudt).

Barnehageeigar har ansvar for at barnehagane til ei kvar tid gjev barna eit godt barnehagetilbod uavhengig av smittesituasjon.

Barnehageeigar har ansvar for at barnehagane til ei kvar tid er oppdatert på lokal smittesituasjon og gjeldande tiltak for å hindre smittespreiing.

Barnehageleiinga har ansvar for informasjon til personalet, føresette og elevar om den til ei kvar tid gjeldande lokale smittesituasjonen.

Barnehageleiinga har ansvar for å sette i verk tiltak i tråd med gjeldande smittevernrettleiarar og lokal smittesituasjon.

Personalet har ansvar for å halde seg oppdatert på informasjon om lokal smittesituasjon og tiltak og gjennomføre arbeidsoppgåvene innanfor rammene tiltaka gjev.

Vedtak om tiltaksnivå og stenging

Beredskapsrådet er kommunen si øvste kriseleiing. Dersom det skal fattast vedtak lokalt om kva for nivå (raudt, gult, grønt) barnehagane skal sette i verk tiltak etter, er det beredskapsrådet som gjer dette i samråd med kommuneoverlegen.

Kommunalsjef skule og barnehage har ansvar for at barnehageleiinga får beskjed om vedtaket og set i verk tiltak.

I beredskapsrådet deltek:

Rådmann, ordførar, personalsjef, kommunalsjef helse og omsorg, kommunalsjef skule og barnehage, næringssjef, beredskapsleiar og kommuneoverlege.

Dersom avgjersle om smittenivå blir fatta på regionalt eller nasjonalt nivå, er det kommunalsjef skule og barnehage som har ansvar for å innhente informasjonen, og syte for at barnehageleiinga blir orientert og tiltak sette i verk.

Vedtak om stenging er regulert i Forskrift om smitteverntiltak mv. ved koronautbruddet (covid-19 forskriften):

§ 12c Kommunens myndighet til å stenge eller begrense aktivitet ved barnehager, skoler og andre utdanningsinstitusjoner

Kommunen kan fatte vedtak om stenging eller begrensning av aktivitet i en enkelt barnehage, skole, universitet, høyskole, fagskole eller annen utdanningsinstitusjon etter smittevernloven § 4-1 første ledd dersom det er nødvendig for å stanse pågående smittespredning. Slikt vedtak kan ikke fattes av kommunen som et generelt forebyggende tiltak.

Kommunen kan bare fatte generelt stengingsvedtak for barnehager, skoler universiteter, høyskoler, fagskoler eller andre utdanningsinstitusjoner i kommunen dersom det er stor smittespredning. Kommunene i en bo- og arbeidsmarkedsregion bør samarbeide om slike vedtak. Vedtakene skal godkjennes av Helsedirektoratet.

Med «kommunen» meinast her kommunestyre eller kommuneoverlegen.

Ved smitteutbrot i barnehagen

Det er føresette som har ansvar for at barn som har behov for det blir testa. Barnehagen sitt ansvar er at verken barn eller tilsette med symptom på Covid-19 er i barnehagen. Dersom føresette er i tvil om dei skal teste, skal dei kontakte legekantoret for ei vurdering.

Dersom barn eller tilsette busette i Kviteseid kommune testar positivt for Covid-19, er det kommuneoverlegen som fyrst vil få informasjon om dette. Kommuneoverlegen varslar beredskapsleiar. Beredskapsleiar varslar og kallar inn beredskapsrådet, mellom anna kommunalsjef skule og barnehage. Kommunalsjefen har ansvar for å varsle leiar av

barnehagen som vidare har ansvar for å varsle tilsette og føresette. Leiar i barnehagen deltek i beredskapsrådsmøtet.

Dersom tilsette som ikkje er busett i Kviteseid kommune testar positivt for Covid-19, skal dei straks gje beskjed til leiar i barnehagen om dette. Leiar i barnehagen skal straks informere kommunalsjefen, som igjen skal varsle beredskapsleiar. Beredskapsleiar har ansvar for å varsle og kalle inn beredskapsrådet.

Tilsette og føresette vil i få denne meldinga frå leiar i barnehagen (med atterhald om ev. tilpassing til den aktuelle situasjonen):

«Det er påvist Covid-19 smitte ved Kviteseid barnehage/Brunkeberg oppvekstsenter, barnehage/ Straumsnes oppvekstsenter, barnehage. Naudsynte tiltak og smittesporing er sett i gang. Partar som blir omfatta av tiltak og smittesporing vil bli kontakta direkte. Dersom du ikkje blir kontakta direkte, møter du i barnehagen som normalt. Meir informasjon vil følgje.»

Ved positiv test hos eit barn, er det i utgangspunktet kohorten (på «gult nivå» svarar dette til avdelinga) som blir rekna som nærkontaktar og sett i karantene. Dersom barnet har sysken, vil ikkje andre kohortar bli ramma av karantene før sysken også ev. testar positivt. Sysken blir sett i karantene.

Kviteseid kommune vil sende ei pressemelding om situasjonen. Det er i utgangspunktet ordførar og kommuneoverlege som skal handsame spørsmål frå pressa. Barnehagen sitt ansvar i situasjonen er å syte for eit godt tilbod til dei barna som er i barnehagen. Det er kommuneoverlegen og helsesektoren sitt ansvar å syte for smittesporing og situasjonen kring smitteutbrotet.

Telefonliste ved beredskap

Stilling	Namn	Telefonnummer
Kommuneoverlege	Anne Ruth Syrtveit Mikalsen	957 98 077
Beredskapsleiar	Tarjei Gjelstad	952 41 315
Rådmann	Øystein Tveit	900 86 575
Kommunalsjef skule og barnehage	Ingunn Haugland	924 24 086
Styrar, Kviteseid barnehage	Eva Lundeberg	908 58 144
Styrar/fagleiar, Brunkeberg oppvekstsenter	Anne Helen Berge	911 53 737
Styrar/fagleiar, Straumsnes oppvekstsenter	Mari Anette Solvang	476 36 311
Stadfortredar for styrar/fagleiar	Heidi Wrålsen Evja	908 55 788

Når skal barn og vaksne ikkje møte i barnehagen?

Covid-19 viruset er mest smittsamt ved symptom. Symptom på sjukdomen er liknande som ved andre luftvegsinfeksjonar, slik som sår hals, hoste, feber og sjukdomskjensle. Det er

derfor svært viktig at barn og vaksne (tilsette og foreldre) med luftvegssymptom i pandemiperioden ikkje møter i barnehagen og smittar andre.

Ettersom tida går, er det truleg at det både for føresette og tilsette ville oppleve dette kravet vanskelegare. Det er derfor viktig at kommunen og barnehageleiinga jamleg gjev informasjon kring dette, og at barnehagane opprettheld en praksis kor barn med symptom på luftvegsinfeksjon alltid skal sendast heim.

Rettleiaren gjev rom for at barn med påvist allergi kan møte i barnehagen som normalt og at barn som har vore heime med symptom på luftvegsinfeksjon, men som framleis har snørr, kan møte i barnehagen dersom allmenntilstanden er god.

Tilsette i barnehagen kan koma på jobb etter luftvegsinfeksjon så snart dei er symptomfrie.

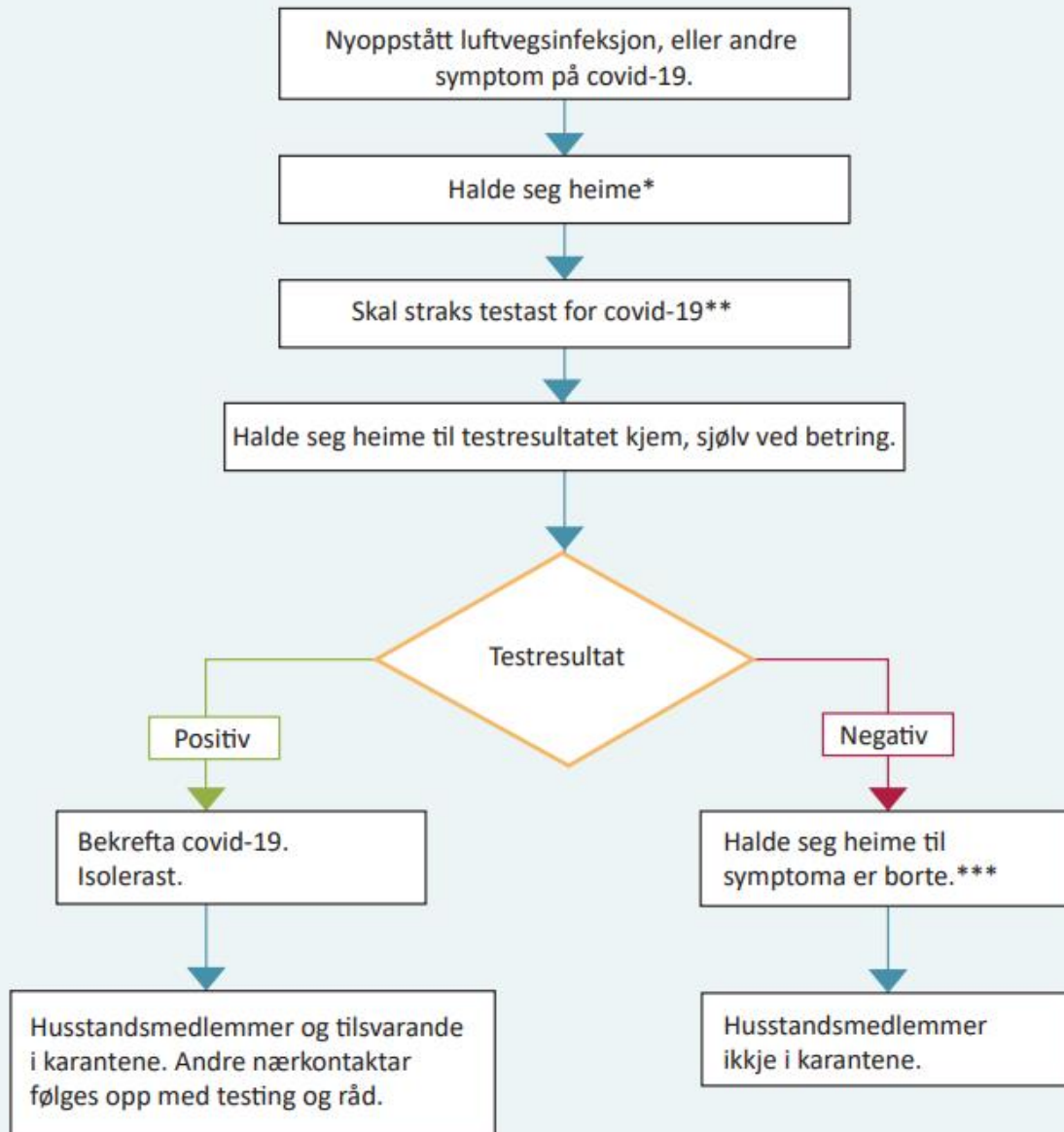
Føresette med symptom på luftvegsinfeksjon skal ikkje bringe/hente i barnehagane.

Barnehagane i samband med kommuneoverlegen/helsestasjonen gjev informasjon til heimane om korleis ein kan førebygge forkjøling og andre luftvegssjukdomar som ikkje er Covid-19.

Tiltak:

- Alle med symptom på luftvegsinfeksjon skal halde seg heime frå barnehagen. Dette gjeld også tilsette. Det skal vera låg terskel for dette. Rettleiaren opnar for at barn som har snørr, men elles er friske kan møte i barnehagen som vanleg. Dette gjeld ikkje fyrste dag med symptom (snørr og/eller andre symptom på luftvegsinfeksjon), men seinare i perioden, dersom allmenntilstanden elles er god.
- Føresette med symptom på luftvegsinfeksjon skal ikkje bringe eller hente i barnehagen
- Barnehagane i samband med helsetenestene skal syte for jamleg informasjon til heimane kring smittevern
- Barn med symptom på luftvegsinfeksjon i barnehagen skal alltid sendast heim jf. smittevernrettleiaren. Det skal vera låg terskel for dette.
- Barn eller tilsett som har vore i nærkontakt med smitta, og som testar negativt for korona, skal i 10 dagars karantene.
- Barn eller tilsett som ikkje har vore i nærkontakt med smitta og som testar negativt for korona skal vere heime til han/ho er symptomfri, med unnatak gjeve i fyrste kulepunkt.

Flytskjema for covid-19-testing ved symptom



* Barn under 10 år som kun har rennande nase og har normal allmenntilstand uten andre teikn på nyoppstått luftvegsinfeksjon treng ikkje halde seg heime.

** Barn under 10 år med berre lette symptom kan sjå an symptomata heime eit par dagar før testing.

*** Barn under 10 år med negativt testsvar held seg heime til dei har god allmenntilstand, men treng ikkje vere heilt symptomfri.

Tiltak dersom heile eller delar av barnehagen må halde stengt

Barnehagen er ein stor del av barna sin kvardag. Barnehagen hjelper barna med å oppretthalde rytmen i dagen og i veka. Det er ein arena for å møte vener, leike, utvikle sosiale ferdigheiter og språk, utforske og lære. Å ikkje kunne møte i barnehagen som vanleg, vil vere ei stor endring i barna sitt liv og på ulike måtar opplevast som ei kjensle av tap. For å betre situasjonen for barna, er det viktig at barnehagane opprettheld kontakten med heimen og barna i perioden avdelingar eller heile barnehagen eventuelt må stenge. På kva for ein måte dette skal gjerast, er opp til den einskilde barnehage å avgjere. Det vil sjølvstøtt også vera avhengig av barna sin alder og korleis barnet reagerer på situasjonen.

Døme på måtar på halde kontakt med barna og heimen:

- Utarbeide oppgåver barna kan gjere heime
- Ringe heimen jamleg (telefon eller Facetime). Snakke med barnet, dersom alderen tilseier det.
- Besøke barnet «over gjerdet»/ «på trappa»
- Sende ei videohelsing

Bemanning ved sjukdom/karantene

Bemanning ved mange tilsette borte grunna sjukdom eller karantene er ei utfordring. Tilgangen på vikarar er heller låg, og stort sett er vikarane ufaglærte. Vi kan kome i ein situasjon kor det ikkje er mogleg å både oppretthalde drift i barnehagane, samstundes om ein opprettheld gjeldande smitteverntiltak. Dersom det blir situasjonen vil følgjande tiltak bli vurdert:

- Reduserte opningstider
- Fjerne tilbod om matsservering, innføre matpakke
- Kartlegge i kva grad føresette har høve til å halde barnet heime
- Tilbod om barnehageplass i ein annan barnehage i ein periode

Smittereduserande tiltak

Gjeld for alle nivå:

Behovet for nærleik og omsorg hos barna må ivaretakast. Tilsette bør vaske hender etter kos og trøst.

For spesielle tenestar (PPT, logoped og andre) skal desse følgje basale smittevernrutinar etter gjeldande tilrådingar (god hand- og hostehygiene, ikkje møte opp ved sjukdom, osv.), men kan elles utføre sitt arbeid som normalt.

	Nasjonal rettleiar	Lokal tilrettelegging		
		Brunkeberg	Kviteseid	Straumsnes
GRØNT	<p>Det ikkje behov for kohortinndeling av barn.</p> <p>Barn skal ikkje dele mat og drikke.</p> <p>Unngå fysisk kontakt mellom tilsette (handhelse og klemme)</p>	<p>Organisering som normalt.</p> <p>Matservering som normalt.</p> <p>Tilsette minnst om å ikkje handhelse og klemme kvarandre.</p>	<p>Organisering som normalt.</p> <p>Matservering som normalt.</p> <p>Tilsette minnst om å ikkje handhelse og klemme kvarandre.</p>	<p>Organisering som normalt.</p> <p>Matservering som normalt.</p> <p>Tilsette minnst om å ikkje handhelse og klemme kvarandre.</p>
GULT	<p>Avdelinga reknast som ein kohort. Sjå rettleiaren for meir kring dette.</p> <p>Kohortane, som ikkje samarbeider, bør ha ulike områder å leike i ute.</p> <p>Fleire kohortar kan vere ute samtidig. For å halde avstand mellom kohortane, kan leikeplassen delast i soner.</p> <p>Samansetning i kohortane kan endrast kvar veke etter helg.</p>	<p>Avdelinga reknast som ein kohort.</p> <p>Barnehagen er delt inn i to kohortar, som samarbeider ute.</p> <p>Barnehageleiinga kan endre på bruk av personalet etter behov. Dette bør helst gjerast etter helg.</p>	<p>Avdelinga reknast som ein kohort.</p> <p>Uteområdet til barnehagen er delt i to soner.</p> <p>Barnehageleiinga kan endre på bruk av personalet etter behov. Dette bør helst gjerast etter helg.</p>	<p>Organisering som normalt.</p> <p>Leikeplassen ute nyttast som normalt.</p>

<p>Unngå trengsel på veg inn og ut av barnehagen, i garderobar og på toalett.</p> <p>Føresette må halde ein meter avstand til tilsette og andre føresette.</p> <p>Meir tid ute.</p> <p>Barn skal ikkje dele mat og drikke.</p> <p>Mat kan lagast i barnehagen etter gjeldande retningslinjer, men bør serverast porsjonsvis.</p> <p>Barna bør ete på si avdeling/kohort. Ved felles rom, bør kohortane ete til forskjellige tider. Bord og stolar bør reingjerast etter kvar gruppe.</p> <p>Unngå deling av materiell og leiker mellom avdelingane/kohortane.</p> <p>Leiker bør ikkje takast med heimanfrå.</p>	<p>Det er utarbeida felles rutinar for levering/henting inne i barnehagen.</p> <p>Føresette bli oppmoda til å halde avstand t.d. gjennom oppslag.</p> <p>Barnehageleiinga vurderer i tråd med årstid og barnas alder kor mykje barna skal vera ute.</p> <p>Barn skal ikkje dele mat og drikke.</p> <p>Måltid serverast som normalt. Mat serverast ferdig smurt/kutta og porsjonsvis.</p> <p>Måltid gjeng føre seg på avdelingane.</p> <p>Barnehageleiinga syter for at materiell og leiker er fordelt mellom avdelingane. Leiker som ikkje kan vaskast er rydda bort.</p> <p>Det er ikkje lov å ta med leiker heimanfrå. Kosedyr nyttast berre ved soving.</p>	<p>Det er utarbeida felles rutinar for levering/henting inne i barnehagen.</p> <p>Føresette bli oppmoda til å halde avstand t.d. gjennom oppslag.</p> <p>Barnehageleiinga vurderer i tråd med årstid og barnas alder kor mykje barna skal vera ute.</p> <p>Barn skal ikkje dele mat og drikke.</p> <p>Måltid serverast som normalt. Mat serverast ferdig smurt/kutta og porsjonsvis.</p> <p>Måltid gjeng føre seg på avdelingane.</p> <p>Barnehageleiinga syter for at materiell og leiker er fordelt mellom avdelingane. Leiker som ikkje kan vaskast er rydda bort.</p> <p>Det er ikkje lov å ta med leiker heimanfrå. Kosedyr nyttast berre ved soving.</p>	<p>Det er utarbeida felles rutinar for levering/henting inne i barnehagen.</p> <p>Føresette bli oppmoda til å halde avstand t.d. gjennom oppslag.</p> <p>Barnehageleiinga vurderer i tråd med årstid og barnas alder kor mykje barna skal vera ute.</p> <p>Barn skal ikkje dele mat og drikke.</p> <p>Måltid serverast som normalt Mat serverast ferdig smurt/kutta og porsjonsvis.</p> <p>Måltid gjeng føre seg på avdelinga.</p> <p>Barnehagen er ei avdeling. Materiell og leiker nyttast som normalt, men utvalet av leiker er redusert mtp reingjering/karantene av leiker.</p> <p>Det er ikkje lov å ta med leiker heimanfrå. Kosedyr nyttast berre ved soving.</p>
---	--	--	---

	<p>Unngå fysisk kontakt mellom tilsette (handhelse og klemme)</p> <p>Halde avstand (ein meter) til kollegaer.</p> <p>Vere ekstra merksame på hygiene kring kjøkken/mat.</p> <p>Dersom det er vikarar som arbeider i fleire barnehagar, må dei få opplæring i gjeldande lokale rutinar i kvar barnehage.</p>	<p>Tilsette oppmodast til å unngå å handhelse og klemme.</p> <p>Tilsette oppmodast til i størst mogleg grad å halde avstand til kollegaer.</p> <p>Tilsette oppmodast til å vera ekstra merksame på hygiene kring kjøkken/mat.</p> <p>Barnehageleiinga har til ei kvar tid ansvar for at vikarar er kjent med barnehagen sine rutinar for smittevern.</p>	<p>Tilsette oppmodast til å unngå å handhelse og klemme.</p> <p>Tilsette oppmodast til i størst mogleg grad å halde avstand til kollegaer.</p> <p>Tilsette oppmodast til å vera ekstra merksame på hygiene kring kjøkken/mat.</p> <p>Barnehageleiinga har til ei kvar tid ansvar for at vikarar er kjent med barnehagen sine rutinar for smittevern.</p>	<p>Tilsette oppmodast til å unngå å handhelse og klemme.</p> <p>Tilsette oppmodast til i størst mogleg grad å halde avstand til kollegaer.</p> <p>Tilsette oppmodast til å vera ekstra merksame på hygiene kring kjøkken/mat.</p> <p>Barnehageleiinga har til ei kvar tid ansvar for at vikarar er kjent med barnehagen sine rutinar for smittevern.</p>
RAUDT	<p>Etablere mindre kohortar med barn og tilsette. Sjå rettleiaren for meir kring dette.</p> <p>For å halde avstand mellom kohortane, kan leikeplassen delast i soner, eller barn kan vera ute til ulike tidspunkt.</p> <p>Syte for at alle barn har eigen sitteplass ved mat eller aktivitetar.</p>	<p>Barnehageleiinga, i samråd med kommunalsjef, har ansvar for å etablere hensiktsmessige kohortar basert på gjeldande smittesituasjon.</p> <p>Som ein konsekvens av smitterverntiltaka vil barnehagen si opningstid bli redusert.</p> <p>Barnehageleiinga har ansvar for å dele inn uteområdet på ein hensiktsmessig måte mellom kohortane.</p> <p>Barnehageleiinga har ansvar for at alle barn har sin faste sitteplass.</p>	<p>Barnehageleiinga, i samråd med kommunalsjef, har ansvar for å etablere hensiktsmessige kohortar basert på gjeldande smittesituasjon.</p> <p>Som ein konsekvens av smitterverntiltaka vil barnehagen si opningstid bli redusert.</p> <p>Barnehageleiinga har ansvar for å dele inn uteområdet på ein hensiktsmessig måte mellom kohortane.</p> <p>Barnehageleiinga har ansvar for at alle barn har sin faste sitteplass.</p>	<p>Avdelinga vil i dei aller fleste høve fungere som ein kohort.</p> <p>Som ein konsekvens av smitterverntiltaka, vil barnehagen si opningstid bli redusert.</p> <p>Leikeplassen ute nyttast i dei aller fleste høve som normalt.</p> <p>Barnehageleiinga har ansvar for at alle barn har sin faste sitteplass.</p>

	<p>Unngå trengsel på veg inn og ut av barnehagen, i garderobar og på toalett.</p> <p>Føresette må halde ein meter avstand til tilsette og andre føresette.</p> <p>Meir tid ute.</p> <p>Ta i bruk større lokale der det er naudsynt og mogleg.</p> <p>Føresette bør ikkje bli med inn i barnehagen dersom det ikkje det er naudsynt. Her må omsynet til barnet sitt behov for trygghet vege tyngst.</p> <p>Mat kan lagast i barnehagen etter gjeldande retningsliner, men bør serverast porsjonsvis. Barn skal ikkje delta i matlaginga.</p> <p>Barna bør ete på si avdeling/kohort. Ved felles rom, bør kohortane ete til forskjellige tider. Bord og stolar bør reingjerast etter kvar gruppe.</p>	<p>Føresette leverar og hentar ute eller i døra.</p> <p>Førsette blir sterkt oppmoda til å halde ein meter avstand til andre vaksne. Det blir også oppslag om dette.</p> <p>Barnehageleiinga vurderer i tråd med årstid og barnas alder kor mykje barna skal vera ute.</p> <p>Vurdere bruk av fleire lokale, t.d. ved Straumsnes oppvekstsenter.</p> <p>Vurderast i kvart einskild tilfelle.</p> <p>Vurdere kva for måltid ein har høve til å servere, avhengig av smittesituasjonen.</p> <p>Måltid gjeng føre seg i kohortane.</p>	<p>Føresette leverar og hentar ute eller i døra.</p> <p>Førsette blir sterkt oppmoda til å halde ein meter avstand til andre vaksne. Det blir også oppslag om dette.</p> <p>Barnehageleiinga vurderer i tråd med årstid og barnas alder kor mykje barna skal vera ute.</p> <p>Vurdere bruk av fleire lokale, t.d. ved Straumsnes oppvekstsenter.</p> <p>Vurderast i kvart einskild tilfelle.</p> <p>Vurdere kva for måltid ein har høve til å servere, avhengig av smittesituasjonen.</p> <p>Måltid gjeng føre seg i kohortane.</p>	<p>Føresette leverar og hentar ute eller i døra.</p> <p>Førsette blir sterkt oppmoda til å halde ein meter avstand til andre vaksne. Det blir også oppslag om dette.</p> <p>Barnehageleiinga vurderer i tråd med årstid og barnas alder kor mykje barna skal vera ute.</p> <p>Det er ikkje naudsynt å ta i bruk fleire lokale.</p> <p>Vurderast i kvart einskild tilfelle.</p> <p>Vurdere kva for måltid ein har høve til å servere, avhengig av smittesituasjonen.</p> <p>Barnehagen er ein kohort.</p>
--	---	---	---	--

	<p>Barn skal ikkje dele mat og drikke.</p> <p>Unngå deling av materiell og leiker mellom avdelingane/kohortane. Leiker bør ikkje delast mellom kohortar før leikene er reingjort.</p> <p>Leiker bør ikkje takast med heimanfrå.</p> <p>Unngå fysisk kontakt mellom tilsette (handhelse og klemme).</p> <p>Halde avstand (minst ein meter) til kollegaer.</p> <p>Begrense fysiske møte og pauser kor fleire samlast.</p> <p>Bruke videokonferanse i staden for fysiske møte med kollegaer der det er mogleg.</p> <p>Felles nettbrett, datamaskiner/tastatur må vaskast av etter bruk.</p>	<p>Barn skal ikkje dele mat og drikke.</p> <p>Barnehageleiinga syter for at materiell og leiker er fordelt mellom avdelingane og rutiner for reinhald dersom materiell/leiker skal bytast på.</p> <p>Det er ikkje lov å ta med leiker heimanfrå. Kosedyr nyttast berre ved soving.</p> <p>Tilsette oppmodast sterkt til å unngå å handhelse og klemme.</p> <p>Tilsette oppmodast sterkt til i størst mogleg grad å halde avstand til kollegaer.</p> <p>Barnehageleiinga syter for å legge til rette for at tilsette kan halde avstand på møter og pauser.</p> <p>Vurdere bruke av Teams til møter.</p> <p>Barnehageleiinga har ansvar for å lage rutinar og ha tilgjengeleg utsyr for dette.</p>	<p>Barn skal ikkje dele mat og drikke.</p> <p>Barnehageleiinga syter for at materiell og leiker er fordelt mellom avdelingane og rutiner for reinhald dersom materiell/leiker skal bytast på.</p> <p>Det er ikkje lov å ta med leiker heimanfrå. Kosedyr nyttast berre ved soving.</p> <p>Tilsette oppmodast sterkt til å unngå å handhelse og klemme.</p> <p>Tilsette oppmodast sterkt til i størst mogleg grad å halde avstand til kollegaer.</p> <p>Barnehageleiinga syter for å legge til rette for at tilsette kan halde avstand på møter og pauser.</p> <p>Vurdere bruke av Teams til møter.</p> <p>Barnehageleiinga har ansvar for å lage rutinar og ha tilgjengeleg utsyr for dette.</p>	<p>Barn skal ikkje dele mat og drikke.</p> <p>Leiker og materiell nyttast som normalt. Barnehageleiinga vurderer ekstra rutinar for reinhald.</p> <p>Det er ikkje lov å ta med leiker heimanfrå. Kosedyr nyttast berre ved soving.</p> <p>Tilsette oppmodast sterkt til å unngå å handhelse og klemme.</p> <p>Tilsette oppmodast sterkt til i størst mogleg grad å halde avstand til kollegaer.</p> <p>Barnehageleiinga syter for å legge til rette for at tilsette kan halde avstand på møter og pauser.</p> <p>Vurdere bruke av Teams til møter.</p> <p>Barnehageleiinga har ansvar for å lage rutinar og ha tilgjengeleg utsyr for dette.</p>
--	--	--	--	--

	<p>Vere ekstra merksame på hygiene rundt kjøkken/mat.</p> <p>Dersom det er vikarar som arbeider i fleire barnehagar, må dei få opplæring i gjeldande lokale rutinar i kvar barnehage.</p> <p>Unngå omrokkingar av personalet mest mogleg.</p> <p>Unngå bruk av handsmykke på jobb.</p>	<p>Tilsette oppmodast til å vera ekstra merksame på hygiene kring kjøkken/mat.</p> <p>Barnehageleiinga har til ei kvar tid ansvar for at vikarar er kjent med barnehagen sine smittevernrutinar.</p> <p>Barnehageleiinga unngår mest mogleg omrokking av personalet, men ved behov for at kvardagen skal gå opp, må omrokkingar nyttast.</p> <p>Tilsette oppmodast til ikkje å bruke ringar og armband på jobb.</p>	<p>Tilsette oppmodast til å vera ekstra merksame på hygiene kring kjøkken/mat.</p> <p>Barnehageleiinga har til ei kvar tid ansvar for at vikarar er kjent med barnehagen sine smittevernrutinar.</p> <p>Barnehageleiinga unngår mest mogleg omrokking av personalet, men ved behov for at kvardagen skal gå opp, må omrokkingar nyttast.</p> <p>Tilsette oppmodast til ikkje å bruke ringar og armband på jobb.</p>	<p>Tilsette oppmodast til å vera ekstra merksame på hygiene kring kjøkken/mat.</p> <p>Barnehageleiinga har til ei kvar tid ansvar for at vikarar er kjent med barnehagen sine smittevernrutinar.</p> <p>Lite aktuelt, på grunn av barnehagen sin storleik (ei avdeling/kohort).</p> <p>Tilsette oppmodast til ikkje å bruke ringar og armband på jobb.</p>
--	--	---	---	--

Rutinar for god hygiene og forsterka reinhald

Gult og raudt nivå har same rutinar for hygiene og reinhald.

	Nasjonal rettleiar	Lokal tilrettelegging
GRØNT	<ul style="list-style-type: none"> - Ordinære rutinar for reinhald - God handhygiene på rett måte til rett tid - Hoste/nyse i albuekroken eller i tørkepapir 	<ul style="list-style-type: none"> - Følgje ordinær reinhaldsplan for barnehagane - Barn og tilsette blir minna om god handhygiene og det er oppslag om dette i bygget - Barn, føresette og tilsette blir minna om god hoste/nysehygiene og det er oppslag om dette i bygget
GULT	<ul style="list-style-type: none"> - God handhygiene på rett måte til rett tid - Hoste/nyse i albogekroken eller i tørkepapir <p><i>Forsterka rutinar for reinhald:</i></p> <ul style="list-style-type: none"> - Toalett og vaskeservantar må reingjerast minimum dagleg - Eingongspapirhandkle og såpe skal vera tilgjengeleg 	<p><i>Barna skal vaske eller desinfisere hender:</i></p> <ul style="list-style-type: none"> - Når dei kjem til barnehagen, - før måltid, - etter toalettbesøk, - vaske ved synleg skitne hender, - etter å ha pussa nesa, - etter kontakt med dyr - Rutinar som syter for at det alltid er såpe og tørkepapir tilgjengeleg ved alle handvaskar - Rutinar som syter for at våtserviettar og handsprit er med på tur - Rutinar som syter for tilgjengeleg desinfisering t.d. på pauserom, ved porten og andre aktuelle stader - Rutinar for å bruke hanskar ved bleieskift og handvask etter bleieskift - Det er oppslag i bygget om rutinar for god handhygiene, når og korleis den skal gjennomførast. - Det er ikkje naudsynt med smittevernutstyr eller eige arbeidstøy. Tøy vaskast som normalt. - Barn, føresette og tilsette blir minna om god hoste/nysehygiene og det er oppslag om dette i bygget - Reinhald utarbeider eigne planar for forsterka reinhald i tråd med tilrådingane i smittevernrettleiaren.

	<ul style="list-style-type: none"> -Reingjering av pottar etter bruk -Matbord og stolar vaskast med vatn og såpe etter bruk -Dørhandtak, trappegelender, stolar o.l. reingjerast minimum dagleg. -Nettbrett, tastatur/datamaskin og anna utstyr som delast vaskast etter bruk, minimum dagleg. -Det er ikkje naudsynt å bruke desinfeksjonsmiddel -Redusere talet på leiker og materiell innandørs -Leiker og materiell som berre nyttast av ein kohort treng ikkje dagleg reingjering - I staden for reingjering, kan leiker og materiell i «karantene» i 2-3 dagar før dei brukast av ein annan kohort. -Tøyleiker og tekstilar vaskast som anvist, om ikkje må dei ryddast bort. 	<ul style="list-style-type: none"> -Barnehageleinga har ansvar for reingjering av leiker og ev. matbord/stolar dersom fleire grupper skal bruke same bord. -Barnehageleinga har ansvar for å vurdere kor mykje leiker og materiell som treng å vera framme -Barnehageleinga har ansvar for å fordele leiker og materiell, og ev. byte etter helg
<p>RAUDT</p>	<ul style="list-style-type: none"> -God handhygiene på rett måte til rett tid <p>-Hoste/nyse i albogekroken eller i tørkepapir</p> <p><i>Forsterka rutinar for reinhald:</i></p> <ul style="list-style-type: none"> -Toalett og vaskeservantar må reingjerast minimum dagleg 	<p><i>Barna skal vaske eller desinfisere hender:</i></p> <ul style="list-style-type: none"> -Når dei kjem til barnehagen, -før måltid, - etter toalettbesøk, - vaske ved synleg skitne hender, - etter å ha pussa nesa, - etter kontakt med dyr -Rutinar som syter for at det alltid er såpe og tørkepapir tilgjengeleg ved alle handvaskar -Rutinar som syter for at våtserviettar og handsprit er med på tur -Rutinar som syter for tilgjengeleg desinfisering t.d. på pauserom, ved porten og andre aktuelle stader -Rutinar for å bruke hanskar ved bleieskift og handvask etter bleieskift -Det er oppslag i bygget om rutinar for god handhygiene, når og korleis den skal gjennomførast. -Det er ikkje naudsynt med smittevernustyr eller eige arbeidstøy. Tøy vaskast som normalt. <p>-Barn, føresette og tilsette blir minna om god hoste/nysehygiene og det er oppslag om dette i bygget</p>

<ul style="list-style-type: none">-Eingongspapirhandkle og såpe skal vera tilgjengeleg-Reingjering av potter etter bruk-Matbord og stolar vaskast med vatn og såpe etter bruk-Dørhandtak, trappegelender, stolar o.l. reingjerast minimum dagleg.-Nettbrett, tastatur/datamaskin og anna utstyr som delast vaskast etter bruk, minimum dagleg.-Det er ikkje naudsynt å bruke desinfeksjonsmiddel-Redusere talet på leiker og materiell innandørs-Leiker og materiell som berre nyttast av ein kohort treng ikkje dagleg reingjering- I staden for reingjering, kan leiker og materiell i «karantene» i 2-3 dagar før dei brukast av ein annan kohort.-Tøyleiker og tekstilar vaskast som anvist, om ikkje må dei ryddast bort.	<ul style="list-style-type: none">-Reinhold utarbeider egne planar for forsterka reinhold i tråd med tilrådingane i smittevernrettleiaren.-Barnehageleiinga har ansvar for reingjering av leiker og ev. matbord/stolar dersom fleire grupper skal bruke same bord.-Barnehageleiinga har ansvar for å vurdere kor mykje leiker og materiell som treng å vera framme-Barnehageleiinga har ansvar for å fordele leiker og materiell, og ev. byte etter helg
---	---