



## Møteinnkalling

---

**Utvalg:** Nordreisa formannskap  
**Møtested:** Formannskapssalen, Rådhus  
**Dato:** 17.03.2022  
**Tidspunkt:** 09:00

---

Eventuell forfall til møte meldes i Kaukus varainnkalling

## Saksliste

<b>Utv.saksnr</b>	<b>Sakstittel</b>	<b>U.Off</b>	<b>Arkivsaksnr</b>
PS 17/22	Referatsaker		
RS 13/22	Oppdatert referat fra eiermøte Ymber 14.02.2022		2020/1040
PS 18/22	Forespørsel om opsjon og leie hus Skarpsno		2021/877
PS 19/22	Mottak av flyktninger fra Ukraina		2022/264
PS 20/22	Mulighetsstudie - Arctic Link		2022/100

**PS 17/22 Referatsaker**

**Fra:** Hilde Anita Nyvoll (Hilde.Nyvoll@nordreisa.kommune.no)

**Sendt:** 18.02.2022 12:32:19

**Til:** Nordreisa kommune

**Kopi:** Jan Hugo Sørensen

**Emne:** Videresend: Oppdatert referat fra eiermøte Ymber 14.02.2022

**Vedlegg:** Møtereferat eiermøte 14.02.2022.pdf

[Referatsak til FSK/KST.](#)

Hilsen Hilde

---

**Fra:** Lill Torunn Hansen <lill@ymber.no>

**Dato:** fredag, 18. februar 2022 kl. 12:19

**Til:** Hilde Anita Nyvoll <Hilde.Nyvoll@nordreisa.kommune.no>, Ørjan Albrigtsen <orjan@skjervoy.kommune.no>, Bernt Eirik Lyngstad <bernt.lyngstad@kafjord.kommune.no>, Eirik Losnegaard Mevik <Eirik.Mevik@kvanangen.kommune.no>, stein.thomassen@loppa.kommune.no <stein.thomassen@loppa.kommune.no>, Hans Isak Olsen (Hans.Isak.Olsen@Kautokeino.kommune.no) <hans.isak.olsen@kautokeino.kommune.no>, 'Semming Semmingsen' <semming.semmingsen@tromskraft.no>, Gunn Andersen <Gunn.Andersen@kafjord.kommune.no>, Erling S Martinsen <Erling@ymber.no>

**Emne:** Oppdatert referat fra eiermøte Ymber 14.02.2022

**[EPOST UTENFRA]** Vær forsiktig!

Vedlagt følger et oppdatert referat fra eiermøtet etter forslag til endring fra Semming.

For Ymber sin del kan referatet offentliggjøres. Det står ikke noe sensitivt i referatet. Regner med at øvrige eiere heller ikke har noe imot dette.

Med vennlig hilsen

**Lill Torunn Hansen**

Seksjonsleder Økonomi

**Ymber AS**

+47 957 56 775

[www.ymber.no](http://www.ymber.no)

The logo for Ymber AS, featuring the word "ymber" in a stylized, blue, lowercase font with a slight shadow effect.

## REFERAT

<b>Emne:</b>	Referat fra eiermøte i Ymber
<b>Sted:</b>	Teams nettmøte
<b>Tidspunkt:</b>	14. Februar 2022 kl. 1500-1700
<b>Referent:</b>	Lill Torunn Hansen
<b>Sendes til:</b>	Deltakerne og styrets medlemmer
<b>Tilstede:</b>	<b>Eierrepresentanter:</b> Hans Isak Olsen, ordfører Kautokeino kommune Eirik L. Mevik, ordfører Kvænangen kommune Bernt Lyngstad, ordfører Kåfjord kommune Stein Thomassen, ordfører Loppa kommune Hilde Nyvoll, ordfører Nordreisa kommune Ørjan Albrigtsen, ordfører Skjervøy kommune Semming Semmingsen, adm. dir. Troms Kraft AS  <b>Styrerepresentanter:</b> Gunn Andersen, styreleder  <b>Administrasjonen:</b> Erling S. Martinsen, adm. dir. Lill T. Hansen

Styreleder åpnet møtet og ønsket velkommen til eiermøtet.

Bakgrunnen for eiermøtet er styrets vedtak om å kjøpe opp minoritetens aksjepost i Kvænangen Kraftverk AS (KK). Dette utgjør 33,2% av selskapet (166 aksjer). Etter oppkjøpet vil KK bli et heleid datterselskap til Ymber Produksjon AS. Ymber Produksjon og Kvænangen Kraftverk skal fusjoneres før prosessen tas videre. Oppkjøpet er fullt ut lånefinansiert, men Ymber løper en risiko ved å sitte med så mye gjeld over tid. Ymber bør redusere sin gjeld med ca. 250 mill. kr. Styret ser på følgende alternativer for å redusere lånegjelden:

- Emisjon blant eierne
- Få inn en medinvestor i Ymber Produksjon AS

Emisjon innebærer at eierne går inn med kapital i morselskapet. En emisjon må vedtas med 2/3 flertall på generalforsamling.

Ved valg av en medinvestor i Ymber Produksjon må det tas stilling til hvilken type medinvestor man ønsker; utenlandske eller nasjonale fond, norske eller utenlandske industrielle aktører. De ulike eierne vil ha ulike fokus og kompetanse. Dersom man får inn en ren finansiell investor får man en eier som kun er opptatt av avkastning på investert kapital og som ikke bidrar inn i selskapet. For Ymber sin produksjonsvirksomhet vil det være en fordel om den nye medinvestoren er en norsk industriell aktør som har kompetanse til å være med å videreutvikle Ymber Produksjon.

Eierne diskuterte muligheter for emisjon. Det er usikkert om alle kommunene kan være med på sin andel. Troms Kraft signaliserte at de har mulighet til å ta sin relative andel, og også en større andel dersom det skulle være aktuelt.

Prosess rundt valg av medinvestor er svært tid- og ressurskrevende. Enighet om at styret i Ymber kaller inn til eks. ordinær generalforsamling for å få behandlet emisjon i Ymber AS før man evt. går videre med å finne en medinvestor.



## Saksfremlegg

Utvalgssak	Utvalgsnavn	Møtedato
18/22	Nordreisa formannskap	17.03.2022

### Forespørsel om opsjon og bruk av hus Skarpsno

Henvising til lovverk:

Vedlegg

1 Forespørsel opsjon eiendom ved Halti

### Kommunedirektørens innstilling

Formannskapet viser til henvendelse fra Kventeateret og godkjenner at det inngås bruksavtale fra 1.august 2022 til 31.desember 2023, med mulighet for forlengelse.

Kompensasjon for bruk settes til kroner 9000 pr mnd.

Nordreisa kommune tilbyr en midlertidig husleieavtale fram til 31.07.2022 med dagens leieboere i boligen.

### Saksopplysninger

Kommunestyret behandlet 28.10.2022 i sak 80/21 Kjøp av boligeiendom som grenser til Halti. Det ble gjort følgende vedtak:

#### Vedtak:

- *Nordreisa kommune kjøper gnr 43/59, Skarpsno 4A, i henhold til stadfestet bud.*
- *Kostnad kr 2,87 millioner inkl. gebyrer finansieres ved låneopptak.*
- *Eiendommen omreguleres til nærings- og offentlig formål.*
- *Boligen leies ut inntil aktuelt prosjekt foreligger. Formannskapet behandler og avgjør eventuell bruk av eiendommen.*

Kommunen overtok eiendommen 15.februar år.

Kventeateret henvendte seg 18.11.2021 med ønske om å leie eiendommen fra 1. august 2022 og to år framover. Henvendelsen har i påvente av overdragelsen av eiendommen, ikke blitt tatt opp til behandling.

Administrasjonen har nylig vært i kontakt med Kventeateret og de bekrefter henvendelsen.

Da kommunen kjøpte eiendommen gnr 43/59 var den leid ut. Kommunen har opprettet kontakt med leietagerne og varslet om at det foreløpig kun vil bli inngått en midlertidig avtale i påvente av politisk sak om videre disponering.

Tidligere eier hadde leieavtale med kostnad på kr 9000 pr mnd. Administrasjonen har lagt dette til grunn for arbeidet videre.

Kventeateret skriver følgende i sin henvendelse:

*«Viser til vedtak i Kommunestyret 28.10.2021 om kjøp av eiendom som grenser til Halti. Kvääniteatteri etablerer seg nå i tilknytning til Halti og henvender seg med dette til Nordreisa kommune med forespørsel om 1) opsjon ut 2023 for å utrede utbygging på eiendommen, samt 2) forespørsel om å leie boligen som kunsterresidens fra 1. august 2022.*

*Kvääniteatteri kontaktet Nordreisa kommune 9. august da vi ble oppmerksomme på at eiendommen var lagt ut for salg. Helt siden åpningen av Halti 2, har debatten om for lite parkeringsplasser stadig kommet opp. Når ytterligere utvidelse av Halti har vært diskutert, har problematisering av parkering vært tema, sist i forbindelse med forprosjekt Halti 3 og utbygging i forbindelse med etablering av Reisa Villakssenter. Vi er svært glade for at Nordreisa kommune har sikret seg denne strategiske plasseringen uansett hvordan kommunen etter hvert velger å benytte eiendommen.*

*Utover høsten har vi fra Kvääniteatteri sin side også sett hvordan denne boligeiendommen kan være ideell som utgangspunkt for teaterets framtidige permanente lokaliteter.*

*Status for Kvääniteatteri er at vi fra januar 2022 går inn i tredje og siste år i etableringsprosjektet. Vi jobber for at vi fra 1. januar 2023 skal ha driftsfinansiering på plass.*

*Kvääniteatteri sitt oppdrag er gjennom scenekunstens virkemidler å fremme kvensk språk, kvensk historie og kulturarv, arbeide med identitetsutvikling og demokrati og løfte kvenske kunstnere. Vi er i en unik situasjon der vi kan bygge et teater helt fra bunnen av. Vår driftsmodell har vi valgt å kalle Vihrinen teatteri – Det grønne teateret. I utviklingen av Vihrinen teatteri har vi tatt utgangspunkt i FNs bærekraftsmål, satt disse inn i vår teatervirkelighet og vil implementere dem i all vår virksomhet.*

*Pr. november 2021 jobber vi med å stifte et selskap som skal kunne drive teateret forsvarlig og transparent. Vi har invitert Nordreisa kommune inn som eier sammen med Alta, Vadsø og Tromsø kommune. I tillegg har vi invitert Troms og Finnmark fylkeskommune inn som hovedeier. Denne eiermodellen vil styrke bredt engasjement, god forankring og innvirkning på Kvääniteatteri fra kommuner som har store andeler kvener blant sine innbyggere. Det er viktig for oss at Nordreisa kommune er vår vertskommune. Kvääniteatteri skal ha base i Nordreisa med Halti kulturscene som vår hjemmescene, vi skal ha kontor på Halti og vi har fått leieavtale med Nordreisa kommune om bruk av gymsalen i Sørkjosen som midlertidige prøvelokaler.*

*På sikt er imidlertid vår drøm å bygge en prøvesal (Black Box) med personalfasiliteter, verksted og lager i tilknytning til Halti. Lokalene vil være tilpasset moderne digitale kommunikasjonssystemer, og vil kunne sambrukes av andre. Nærhet til Halti kulturscene er en stor fordel siden dette vil styrke effektiv infrastruktur for forestillinger, billettsalg og markedsføring. Beliggenheten til den aktuelle eiendommen er perfekt om en slik utbygging etter hvert kan komme. Vi ser også at boligen slik den fremstår pr i dag, har potensiale som residens for kunstnere som ansettes på kortere og lengre engasjementer i teateret.*

*Samtidig ser Kvääniteatteri flere sammenfallende interesser og synergier med samlokaliseringen av kompetanse-, næringsaktører og idrettsliv som utredes utbygd ved*

*Nord-Troms videregående skole og Idrettshallen.*

*Oppsummert; Kvääniteatteri har flere saker som skal landes i løpet av 2022 og 2023. Vi skal kartlegge våre behov for lokaliteter, samt hvilke mulighet og utfordringer som kan ligge i ulike former for samlokalisering. Vi ønsker også å hente inn teknisk og byggefaglig kompetanse som kan bistå oss i utredning og prosjektering av framtidige permanente lokaliteter.*

*Vi forespør derfor Nordreisa kommune om opsjon på boligeiendommen Skarpsno 4 i 2 år, dvs ut 2023, for å utrede mulighetene for overtakelse/utbygging av eiendommen. I tillegg vil vi gjerne leie boligeiendommen fra 1. august 2022 som residens for våre scenekunstnere og ønsker en dialog med Nordreisa kommune om leieavtale.*

*Til slutt, vi gleder oss til Kvääniteatteri sin første egenproduserte forestilling «Det usynlige folket» som har premiere på Halti kulturscene 17. sept 2022. Det blir en stor dag for oss alle – husk å sette av dagen i kalenderen!»*

## **Vurdering**

Kommunestyret ga Formannskapet myndighet til å følge opp videre avtale «*Boligen leies ut inntil aktuelt prosjekt foreligger. Formannskapet behandler og avgjør eventuell bruk av eiendommen.*»

Kventeateret følger i brev av 18.november 2021 opp deres henvendelse til ordfører sommeren 2021 opp deres interesse for dette huset til bruk til Kventeateret. Tanken nå er at de skal bruke det i forbindelse med deres planer for oppsetting av forestillinger.

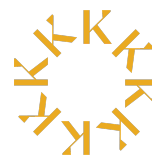
Pr nå er det ikke inngått noen ny leieavtale, pga henvendelsen fra Kventeateret, men det har vært dialog med leietager at den vil komme når forholdet til Kventeateret er avklart. En tenker seg en tidsbegrenset avtale til 31.07.2022.

Kventeateret ønsker foreløpig å bruke boligen ut 2023.

Dagens husleie er på kr 9000 pr måned. Det legges opp til samme kompensasjon fra Kventeateret.

Oppsummert så mener kommunedirektøren at henvendelsen fra Kventeateret er i tråd med deres første henvendelse til kommunen, som utløste at kommunen kjøpte huset. Det er også i tråd med kommunestyrets behandling i oktober 2021 og med den bakgrunn anbefales det at Kventeateret får bruke gnr 43/59 fra 1.august og fram til 31.desember 2023, med mulighet for forlengelse.





Storslett 18.11.2021

Til Nordreisa kommune

## Vedrørende sak i Kommunestyret 28.10.2021, saksnr 80/21 Kjøp av boligeiendom som grenser til Halti

*Viser til vedtak i Kommunestyret 28.10.2021 om kjøp av eiendom som grenser til Halti. Kvääniteatteri etablerer seg nå i tilknytning til Halti og henvender seg med dette til Nordreisa kommune med forespørsel om 1) opsjon ut 2023 for å utrede utbygging på eiendommen, samt 2) forespørsel om å leie boligen som kunsterresidens fra 1. august 2022.*

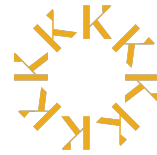
Kvääniteatteri kontaktet Nordreisa kommune 9. august da vi ble oppmerksomme på at eiendommen var lagt ut for salg. Helt siden åpningen av Halti 2, har debatten om for lite parkeringsplasser stadig kommet opp. Når ytterligere utvidelse av Halti har vært diskutert, har problematisering av parkering vært tema, sist i forbindelse med forprosjekt Halti 3 og utbygging i forbindelse med etablering av Reisa Villakssenter. Vi er svært glade for at Nordreisa kommune har sikret seg denne strategiske plasseringen uansett hvordan kommunen etter hvert velger å benytte eiendommen.

Utover høsten har vi fra Kvääniteatteri sin side også sett hvordan denne boligeiendommen kan være ideell som utgangspunkt for teaterets framtidige permanente lokaliteter.

Status for Kvääniteatteri er at vi fra januar 2022 går inn i tredje og siste år i etableringsprosjektet. Vi jobber for at vi fra 1. januar 2023 skal ha driftsfinansiering på plass. Kvääniteatteri sitt oppdrag er gjennom scenekunstens virkemidler å fremme kvensk språk, kvensk historie og kulturarv, arbeide med identitetsutvikling og demokrati og løfte kvenske kunstnere. Vi er i en unik situasjon der vi kan bygge et teater helt fra bunnen av. Vår driftsmodell har vi valgt å kalle Vihrinen teatteri – Det grønne teateret. I utviklingen av Vihrinen teatteri har vi tatt utgangspunkt i FNs bærekraftsmål, satt disse inn i vår teatervirkelighet og vil implementere dem i all vår virksomhet.

Pr. november 2021 jobber vi med å stifte et selskap som skal kunne drive teateret forsvarlig og transparent. Vi har invitert Nordreisa kommune inn som eier sammen med Alta, Vadsø og Tromsø kommune. I tillegg har vi invitert Troms og Finnmark fylkeskommune inn som hovedeier. Denne eiermodellen vil styrke bredt engasjement, god forankring og innvirkning på Kvääniteatteri fra kommuner som har store andeler kvener blant sine innbyggere.

Det er viktig for oss at Nordreisa kommune er vår vertskommune. Kvääniteatteri skal ha base i Nordreisa med Halti kulturscene som vår hjemmescene, vi skal ha kontor på Halti og vi har fått leieavtale med Nordreisa kommune om bruk av gymsalen i Sørkjosen som midlertidige prøvelokaler.



På sikt er imidlertid vår drøm å bygge en prøvesal (Black Box) med personalfasiliteter, verksted og lager i tilknytning til Halti. Lokalene vil være tilpasset moderne digitale kommunikasjonssystemer, og vil kunne sambrukes av andre. Nærhet til Halti kulturscene er en stor fordel siden dette vil styrke effektiv infrastruktur for forestillinger, billettsalg og markedsføring. Beliggenheten til den aktuelle eiendommen er perfekt om en slik utbygging etter hvert kan komme. Vi ser også at boligen slik den fremstår pr i dag, har potensiale som residens for kunstnere som ansettes på kortere og lengre engasjementer i teateret.

Samtidig ser Kvääniteatteri flere sammenfallende interesser og synergier med samlokaliseringen av kompetanse-, næringsaktører og idrettsliv som utredes utbygd ved Nord-Troms videregående skole og Idrettshallen.

Oppsummert; Kvääniteatteri har flere saker som skal landes i løpet av 2022 og 2023. Vi skal kartlegge våre behov for lokaliteter, samt hvilke mulighet og utfordringer som kan ligge i ulike former for samlokalisering. Vi ønsker også å hente inn teknisk og byggefaglig kompetanse som kan bistå oss i utredning og prosjektering av framtidige permanente lokaliteter.

**Vi forespør derfor Nordreisa kommune om opsjon på boligeiendommen Skarpsno 4 i 2 år, dvs ut 2023, for å utrede mulighetene for overtakelse/utbygging av eiendommen. I tillegg vil vi gjerne leie boligeiendommen fra 1. august 2022 som residens for våre scenekunstnere og ønsker en dialog med Nordreisa kommune om leieavtale.**

Til slutt, vi gleder oss til Kvääniteatteri sin første egenproduserte forestilling «Det usynlige folket» som har premiere på Halti kulturscene 17. sept 2022. Det blir en stor dag for oss alle – husk å sette av dagen i kalenderen!

På vegne av

**KVÄÄNITEATTERI**

Inger Birkelund, prosjektleder  
Telefon: 920 55 728



## Saksfremlegg

Utvalgssak	Utvalgsnavn	Møtedato
19/22	Nordreisa formannskap	17.03.2022

### Mottak av flyktninger fra Ukraina

Henvising til lovverk:

Vedlegg

- 1 Vertskommunebrev akuttinnkvartering
- 2 Tilskudd til vertskommuner asylmottak og omsorgsenter
- 3 Krav til drift av akutt innkvartering

### Kommunedirektørens innstilling

- Formannskapet godkjenner at kommunedirektøren bygger opp nødvendig kapasitet på tjenester innenfor helse, barnehage, skole og integrering i forhold til mottak av flyktninger fra Ukraina.
- Kommunedirektøren forbereder særskilt budsjettreguleringssak til førstkommende kommunestyre.

### Saksopplysninger

Russland startet invasjon av Ukraina 24. februar 2022. Russlands naboland Hvite Russland er også involvert i denne krigen, som alliert med Russland. En krig vil alltid utvikle seg til en humanitær katastrofe, og vi ser at flere hundre tusen mennesker allerede har flyktet fra Ukraina og over til nabolandene.

EU og andre land i Europa har vært tydelig på at man vil gi disse flyktningene beskyttelse, og også Norge har startet organisert mottak av innbyggere fra Ukraina. Norske myndigheter har offentlig uttalt at alle flyktninger fra Ukraina får kollektiv beskyttelse og automatisk innvilget oppholdstillatelse i Norge.

Hero Norge AS har inngått avtale med UDI – Utlendingsdirektoratet om etablering av asylmottak i bygningen til Storslett Hotell. Hero Norge AS har nå varslet Nordreisa kommune om at man vil bosette 180 mennesker i forhold til avtalen inngått med UDI, og sannsynlig dato for oppstart er allerede 21. mars 2022.

Kommunestyret vedtok i møte 3. mars 2022 i sak PS 24/22 følgende:

*Nordreisa kommune er positiv til å ta imot flyktninger fra Ukraina. Krigen i Ukraina er tragisk. Russlands angrep er brudd på alle internasjonale spilleregler. Dette får dramatiske konsekvenser for befolkningen i Ukraina. Sikkerhetssituasjonen i Europa angår oss alle. Vi må vise solidaritet med de som nå er i nød. Det er allerede mange titusen mennesker i Ukraina på flukt fra sitt hjemland. Norge må stille opp og yte bistand til mennesker i nød og ta imot mennesker på flukt. Nordreisa kommune er positiv til å ta imot et større antall flyktninger fra Ukraina, og starter straks nødvendige forberedelser til dette.*

Integrerings- og mangfoldsdirektoratet – IMDI har høsten 2021 planlagt for bosetting av flyktninger i norske kommuner. IMDI anmodet Nordreisa kommune om å bosette 18 flyktninger i 2022, og dette har kommunestyret godkjent tidligere.

UDI sine krav til akuttinnkvartering fremgår av vedlagte dokument oppdatert 04.03.22. Akuttinnkvartering defineres som et tilbud til asylsøkere ved høye ankomster til landet. Tilbudet skal være nøkternt, tilstrekkelig og skal sikre beboernes grunnleggende behov, og deres behov for trygghet og sikkerhet.

Hero Norge AS har ansvar for at de aktuelle flyktningene får tilbud om trygge boforhold, fellesarealer, bespising og nødvendig utstyr til foreldre med små barn. Selskapet har også ansvar for utbetaling av basisytelse til beboerne, utlevering av naturalytelser, bistand med eventuelle søknader om økonomisk støtte, bistand i forhold til nødvendige dokumenter som må signeres m.v.

Videre vil Hero Norge AS ha ansvar for å bemanne Storslett Hotell heldøgnlign, med en mottaksleder, miljøarbeidere, barnefaglig ansvarlig m.v.

Nordreisa kommune vil på vanlig måte ha ansvar for å yte ordinære kommunale tjenester:

- Grunnskole for barn – obligatorisk for kommunen
- Språk og samfunnsfag – som andre flyktninger
- Barnehage – frivillig for kommunen
- Helsetjenester ved behov
- Pleie- og omsorgstjenester ved behov
- Barnevernstjenester ved behov
- Økonomisk nødhjelp ved behov

Nordreisa kommune har mange års erfaringer med mottak, bosetting og integrering av flyktninger. Flyktningstjenesten er i dag lokalisert i tidligere Sørkjosen skole, og skal etter planen flyttes over til Storslett skole når nye Moan skole er ferdigstilt.

Nordreisa kommune er varslet om at flere flyktninger med egen hjelp er på tur til kommunen vår. Disse flyktningene har familie og slekt her i Nordreisa, og inngår ikke i bosettingen som skjer i regi av Hero Norge AS. Kommunen har selvsagt samme ansvar for kommunale tjenester til disse menneskene, uavhengig av hvordan de har kommet inn i landet.

Flyktninger som ankommer Norge skal normalt sett registreres og helsesjekkes på nasjonalt mottakssenter på Råde i Østfold. Deretter blir flyktningene videresendt til godkjente asylmottak, for senere fordeling til norske kommuner for mere permanent bosetting. Nordreisa kommune vil motta mere detaljert oversikt over hvordan flyktningene fordeler seg på henholdsvis barn, kvinner og menn og eldre like før ankomst. Vi må anta at flyktningene kommer med fly fra Oslo til Tromsø, og deretter transporteres med buss til Storslett.

I Nordreisa har vi mange frivillige organisasjoner og enkeltmennesker som er interessert i å yte en innsats for å hjelpe flyktningene fra Ukraina. Kommunestyret godkjent i sitt siste møte 3.

mars 2022 en samarbeidsavtale med Nordreisa Røde Kors. Videre vet vi at Norsk Folkehjelp, avd. Nordreisa og andre organisasjoner står klar til innsats.

Nordreisa kommune har allerede fått tilbud fra innbyggere som er villig til å stille sin bolig til disposisjon for å hjelpe mennesker på flukt.

Kommunen gjennomførte 7. mars 2022 et møte med UDI hvor vi drøftet de forestående ankomstene av flyktninger. Fra kommunens side deltok ordfører, varaordfører, kommunedirektør, kommunalsjefene, NAV-leder, virksomhetsleder for flyktningsjenesten, virksomhetsleder for familiesentret med flere.

I møtet redegjorde UDI for rammene rundt akuttinnkvartering, Hero Norge AS sitt ansvar, kommunens ansvar og de økonomiske rammebetingelser.

I tillegg til dette har ordfører hatt løpende kontakt med HERO Norge AS, Storslett Hotell AS og nytilsatt daglig leder på mottaket.

Nordreisa kommune vil få utbetalt et statlig vertskommunetilskudd som skal dekke kommunens gjennomsnittlige utgifter til helse, barnevern, tolk og administrasjon i forbindelse med at det drives et asylmottak i kommunen. Tilskuddene vil utgjøre følgende, avhengig av hvilket tilbud vi bygger opp:

- Grunnsats per kommune per år kr 719.186
- Sats pr. mottaksplass per år kr 11.038
- Sats per plass for enslig mindreårig per år kr 16.999
- Sats per tilrettelagt plass per år kr 156.278
- Sats pr. plass i omsorgssenter per år kr 41.926
- Barnehagetilbud for 3 – 5 åringer per barn, 11 mndr. kr 15.570
- Barnehagetilbud for 1 – 2 åringer per barn, 11 mndr. kr 28.025
- SFO per barn, per måned kr 2.806

Dette betyr at Nordreisa kommune vil få utbetalt statlig vertskommunetilskudd med minimum 2,7 millioner kroner årlig.

Det er foreløpig uklart hvordan vi får kompensert for kostnader knyttet til etablering av grunnskoletilbud, og dette vil vi komme tilbake til.

De flyktninger som får innvilget oppholdstillatelse vil på vanlig måte registreres som innbyggere og derved gi kommunen innbyggertilskudd via inntektssystemet for kommunene.

## Vurdering

Nordreisa kommune må umiddelbart bygge opp kapasitet til å gi ordinære kommunale tjenester. Flyktningene/asylsøkerne har rett til nødvendige helsetjenester, jf. Helse- og omsorgstjenestelovens § 3-1, på lik linje med øvrig befolkning.

Opplæringslovens § 2-1 slår fast at alle barn og unge har rett til grunnskoleopplæring, og ungdom under 18 år har rett til videregående opplæring.

Når det gjelder barnehageplass i forhold til barn i mottak så er dette ikke rettighetsfestet, men kommunen vil oppnå tilskudd hvis vi organiserer et slik tilbud.

Barnevernsloven gjelder for alle barn i Norge, uavhengig av asylsøkerstatus og statsborgerskap. Foreløpig vet vi ikke hvor mange barn som ankommer, men det vil ikke være usannsynlig at om lag en tredjepart av ankomsten utgjør barn og unge.

Dette betyr at vi må planlegge for skoletilbud til om lag 50 barn, det vil si 2 klasser. Dette kan vi organisere med en klasse på Storslett skole og en klasse ved Moan skole. Vi vil være avhengig av å rekruttere inn 2 lærerstillinger og tolker, og organisere undervisning for disse barna. Alt dette blir krevende oppgaver, men vi har høy kompetanse blant skolelederne og de ansatte som er vant til å omstille seg.

Når det gjelder barnehagetilbud så har vi bygningsmessig kapasitet i eksisterende barnehager, men vi må styrke bemanningen når vi vet hvor mange barn som er aktuelle for et slik tilbud. Vi vil også ha behov for tolker for å sikre god kommunikasjon med barna og foreldrene. Nordreisa kommune disponerer fortsatt eiendommen/bygningene til tidligere Storslett barnehage, og denne kan brukes til ulike formål til flyktningene. Lokalene kan i løpet av kort tid klargjøres for bruk.

Det mest utfordrende vil være å bygge opp kapasitet innenfor lege- og helsetjenestene. Det er viktig at vi fra første dag kan stille opp med et helseteam som lokaliseres til Storslett Hotell, og vi må minimum ha sykepleiere på plass. Samtidig med dette forserer vi nå rekrutteringsarbeidet i forhold til flere legestillinger, og vi tar sikte på å lyse ledig legestillinger i såkalt Nordsjø-turnus. Vi har allerede i dag store utfordringer med å dekke opp alle legevaktene, og vi må bruke dyre ordninger med innleie av vikarer.

Hero Norge AS har inngått avtale med nasjonale myndigheter om drift av asylmottak for flyktninger i bygningsmassen tilhørende Storslett Hotell AS. Hero Norge AS har varslet kommunen om ankomst av 180 flyktninger 21. mars 2022.

I møte med UDI har Nordreisa kommune fått avklart rammene rundt etablering av asylmottaket og kommunens plikter, herunder den statlige finansieringsordningen for vertskommunen. Det er stor usikkerhet på hvordan fordelingen er blant de flyktninger som vil ankomme Nordreisa, og dette skaper usikkerhet i forhold til planleggingen av kommunale tjenester. Kommunedirektøren vil anbefale at formannskapet gir klarsignal for å bygge opp nødvendig kapasitet på kommunale tjenester innenfor helse, skole, barnehage og integrering. Videre anbefales at kommunestyret i førstkommende møte får seg forelagt en budsjettregulerings sak som sikrer finansieringen av tjenestene som skal ytes til flyktningene.

## Jan Hugo Sørensen

---

**Fra:** Nordreisa kommune  
**Sendt:** mandag 7. mars 2022 13:07  
**Til:** Hilde Anita Nyvoll; Jan Hugo Sørensen  
**Kopi:** Christin Andersen  
**Emne:** FW: Akuttinnkvartering  
**Vedlegg:** Vertskommunebrev Nordreisa kommune.pdf

**From:** Ketil Blinge <Ketil.Blinge@hero-europe.com>  
**Sent:** Friday, March 4, 2022 3:44 PM  
**To:** Nordreisa kommune <postmottak@nordreisa.kommune.no>  
**Subject:** Akuttinnkvartering

**[EPOST UTENFRA]** Vær forsiktig!

Hei,

Ukraina-situasjonen har skapt et stort behov for å etablere mottaksplasser så raskt som mulig. Vi viser til tidligere tilsendte vertskommunebrev, og orienterer med dette kommunen om at tidligere Storslett hotell er aktuelt å ta i bruk i løpet av nærmeste framtid – antakelig i løpet av mars måned. Kapasiteten er beregnet til 180 plasser. Basert på signaler fra UDI, er det i hovedsak kvinner med og uten barn, samt eldre som vil ankomme. Vi ber kommunen forberede for kommunale tjenester innen helse, barnehage, skole og barnevern. Det kan være enslige mindreårige som ankommer med andre enn foreldre, f.eks. annen familie eller venner av familien.

Oppfølgingsansvarlig for Lødingen mottak er Ole Valen, [ole.valen@hero-europe.com](mailto:ole.valen@hero-europe.com), tlf 906 77 560.

Med vennlig hilsen

### **Ketil Alexander Blinge**

Driftssjef / operations manager  
Hero Norge AS

+47 92 25 46 67

[ketil.blinge@hero-europe.com](mailto:ketil.blinge@hero-europe.com)

[www.hero.no](http://www.hero.no)



gjør en ny  
framtid mulig





Nordreisa kommune  
Postboks 174  
9156 Storslett

Oslo, 21.08.2020

Att: Kommunedirektør Jan Hugo Sørensen

## Intensjon om etablering av akuttinnkvartering ved høye ankomster til Norge

Utlendingsdirektoratet (UDI) har lyst ut anbud på rammeavtale for kjøp av inntil 10.000 akutt plasser i Norge. Formålet med konkurransen er å gi UDI mulighet til å gi asylsøkere et tilstrekkelig botilbud selv i situasjoner med høye ankomster av asylsøkere til Norge. Rammeavtalene skal dekke behovet for innkvartering av asylsøkere som mottakssystemet normalt ikke har kapasitet til dekke.

Vi ønsker med dette å orientere Nordreisa kommune om at Hero Norge AS (Hero) vil gi UDI et tilbud på en slik rammeavtale være lokalisert til tidligere Storslett Hotell, gnr 1942/15/157. Rammeavtalen vil ha varighet i 2 år med opsjon for forlengelse i ytterligere 1 + 1 år. Vårt tilbud innebærer et basisbelegg på inntil 180 plasser. Ut fra dagens tilgjengelighet i bygningsmassen vil et avrop iht denne akutte rammeavtalen maksimalt kunne gi 8 mnd drift og starte når som helst på året.

Vi er kjent med tidligere drift av Storslett mottakssenter og vi vurderer kommunen som svært godt egnet som vertskommune for asylmottak både med hensyn til det innkvarteringsstilbudet beboere skal gis, de kommunale tjenestene og den politiske ledelsen.

### Tilskudd til vertskommune

Som det fremgår av vedlagte rundskriv fra UDI, vil en vertskommune motta et tilskudd som skal dekke gjennomsnittlige utgifter til helse, bamevern, tolk og administrasjon i forbindelse med at det eventuelt drives et asylmottak. Dette tilskuddet skal sette kommunen i stand til å dimensjonere tjenesteapparatet i tråd med nye oppgaver. Tilskudd til skoletilbud for barn gis gjennom utdanningsmyndighetene. Det er også verdt å merke seg at beboere som eventuelt får oppholdstillatelse mens de bor på mottaket folkeregistrertes i kommunen og teller med ved beregning av innbyggertilskuddet. For mer informasjon om tilskudd og gjeldende satser, se vedlegg.

### Om Hero

Hero er landets største driftsoperatør med over 30 års erfaring med mottaksdrift. Vår visjon er å være ledende i mangfold og våre kjerneverdier er åpenhet, likeverd og profesjonalitet. Vi har utviklet en dynamisk driftsorganisasjon og en svært solid fagkompetanse på mottaksdrift.

Vi har vært og er i dag en pådriver i utviklingen av det faglige arbeidet i mottaksbransjen og vil spesielt trekke fram vårt arbeid med beboermedvirkning, krisehåndtering i mottak, arbeid med barn og unge, arbeid med sårbare grupper og returarbeid som våre styrker.

Vi har en landsdekkende tolketjeneste, Hero tolk, som også vil sikre at vertskommunen vil kunne motta tolketjenester med høy kvalitet dersom de ønsker seg å benytte seg av Hero tolk som leverandør. Vi har også egne kurssentre gjennom Hero kompetanse, som primært driver kurs og opplæring av arbeidssøkere med innvandrerbakgrunn. Hero Norge har tidligere hatt drift av asylmottak i Sverige og vi har per i dag drift av flere mottak i Tyskland.

Ca. 40 prosent av våre ansatte har selv bakgrunn som innvandrere, noe som gir oss en verdifull spisskompetanse på de tjenester vi leverer. Vi har ordnede lønns og arbeidsforhold, med tariffavtale for ansatte. Vårt arbeid innenfor helse, miljø og sikkerhet er anerkjent også utover bransjen og sikrer ansatte gode og trygge arbeidsforhold.

Hero er nå ISO-sertifisert ihht til ISO 9001:2015-standard.

#### **Godt samarbeid med vertskommunen**

Hero har lang erfaring og samarbeider godt med de kommunene hvor vi driver mottak. Gjennom profesjonell og god faglig drift av mottak i over 30 år har vi oppnådd et godt omdømme og gode resultater sammen med vertskommunene. I mange av disse årene driftet vi også mottak i Lødingen.

Mottaket vil legge opp til en tett og god dialog med helsetjenesten om alle saker som vedrører beboere med spesielle behov for oppfølging og tiltak. Mottaket vil ha rutiner for samarbeid med barnevernet for å sikre at de enslige mindreårige blir godt ivaretatt.

Det er også viktig å ha god kontakt med naboer, frivillige organisasjoner og lokalt næringsliv.

Kommunen og andre samarbeidspartnere vil holdes godt orientert om viktige forhold som angår mottaket. Vi ønsker åpenhet rundt mottaksdriften ovenfor lokalmiljøet og andre interesserte og vi ønsker at beboernes ressurser brukes også utenfor mottakets aktivitetstilbud.

For mer informasjon, ta kontakt med undertegnende eller se på [www.heromottak.no](http://www.heromottak.no)

Med vennlig hilsen



Vidar Torheim  
Direktør

Kopi: Ordfører Hilde Anita Nyvoll

Vedlegg:

- Krav til drift av akuttinnkvartering
- RS 2011-025 Tilskudd til vertskommuner for asylmottak og omsorgssenter
- RS 2011-025 V1 Satser for tilskudd til kommuner som har asylmottak og omsorgssenter for enslige mindreårige asylsøkere

# UDI 2011-025V1 Satser for tilskudd til kommuner som har asylmottak og omsorgssenter for enslige, mindreårige asylsøkere

Vertskommunetilskuddet skal dekke kommunens gjennomsnittlige utgifter til helse, barnevern, tolk og administrasjon i forbindelse med at det drives et asylmottak i kommunen. Satsene fastsettes årlig i forbindelse med statsbudsjettet.

Publisert: 09.05.11 Endret: 25.02.22

Satsene er oppdatert 21. februar 2022.

- Grunnsats per kommune per år: kr. 719 186.
- Sats per ordinære mottaksplass / ordinær transitt / nasjonalt ankomstsenter / akuttinnkvartering per år kr. 11 038.
- Sats per plass for enslig mindreårig per år kr. 16 999.
- Sats per tilrettelagt plass / særskilt bo- og omsorgsløsning (SÆRBOL) / særskilt pleie- og omsorgsløsning per år kr. 156 278.
- Sats pr. plass i omsorgssenter per år kr. 41 926.
- Barnehagetilskudd for 3- til 5-åringer (til skolestart) per barn per måned, 11 måneder per år, inkludert foreldrebetaling og kost kr. 15 570.
- Barnehagetilskudd for 1- og 2-åringer per barn per måned, 11 måneder per år, inkludert foreldrebetaling og kost kr. 28 025.
- Tilskudd til kommuner som tilbyr kjernetid i barnehage med 20 timer gratis oppholdstid per uke (per barn per måned, 11 måneder per år, inkludert foreldrebetaling og kost)
  - for 1- og 2-åringer kr. 12 456 per måned.
  - for 3- til 5-åringer (til skolestart) kr. 6 920 per måned.
- SFO for barn i integreringsmottak (per barn per måned. 11 måneder i året, inkludert foreldrebetaling og kost) kr. 2 806.
- Særtilskudd til vertskommuner ved særlig høye utgifter knyttet til omsorgs- overtakelse etter barnevernloven kap 4, særtilskudd til medfølgende barn (per person per måned) kr. 30 650.
- Særtilskudd til vertskommuner ved særlig høye utgifter knyttet til omsorgs- overtakelse etter barnevernloven kap 4, enslige mindreårige asylsøkere (per person per måned) kr. 15 324.

Utbetaling av vertskommunetilskudd skal foretas i samsvar med bevilgningsreglementet, reglementet for økonomistyring i staten og bestemmelsene om økonomistyring i staten, jf. instruks fra departementet til UDI, generelle budsjettfullmakter for JDs underliggende virksomheter i 2022, og de til enhver tid gjeldende rundskriv fra Finansdepartementet.

Utbetaling skal belastes post 60 Tilskudd til vertskommuner for statlige mottak for asylsøkere og flyktninger.



# UDI 2011-025 Tilskudd til vertskommuner for asylmottak og omsorgssenter

For å sikre at beboerne i asylmottak og omsorgssentre får de tjenestene de har krav på gis vertskommunene et tilskudd fra staten som skal dekke kommunenes gjennomsnittlige utgifter til de tjenester de skal yte. Retningslinjen inneholder informasjon om hva det ordinære vertskommunetilskuddet skal dekke, hva kommunene kan søke særtilskudd for og rutiner for utbetaling av tilskuddet.

Publisert: 09.05.11    Endret: 20.01.21

## 1. Innledning ▶

## 2. Tilskuddsordning for kommuner med asylmottak og omsorgssenter ▶

### 2.1 Kommuner med asylmottak ▶

### 2.2 Kommuner med omsorgssenter ▶

## 3. Hva skal vertskommunetilskuddet dekke? ▶

### 3.1 Helsetjenester til beboerne ▶

#### 3.1.1 Asylsøkere i mottak ▶

#### 3.1.2 Barn i asylmottak og omsorgssentre ▶

#### 3.1.3 Personer i asylmottak med utreiseplikt ▶

### 3.2 Barneverntjenester ▶

#### 3.2.1 Når kan kommuner søke om særtilskudd ▶

#### 3.2.2 Søknadsprosess og formkrav ▶

#### 3.2.3 Tilskuddsbeløp ▶

### 3.3 Tolketjenester ▶

### 3.4 Skoletilbud og tilskuddsordning ▶

### 3.5 Tilskudd til barnehage og skolefritidsordning (SFO) ▶

#### 3.5.1 Barnehagetilskudd til heldagsplass for barn i asylmottak (gjelder alle asylmottak og integreringsmottak) ▶

#### 3.5.2 Tilskudd til skolefritidsordning (SFO) til barn i integreringsmottak ▶

## 4. Klageadgang ▶

### 1. Innledning

Asylsøkere i Norge har rett til et innkvarteringstilbud og utlendinger som har fått avslag på søknad om beskyttelse kan gis tilbud om innkvartering i påvente av utreise, jf. utlendingsloven § 95.

Kommunene har ansvar for å gi lovpålagte tjenester til beboerne i asylmottak og omsorgssentre. For å sikre at beboerne får de tjenestene de har krav på gis vertskommunene et tilskudd fra staten som skal dekke kommunenes gjennomsnittlige utgifter til de tjenester de skal yte. Satsene for tilskuddsordningen fastsettes årlig i forbindelse med vedtak av statsbudsjettet.

UDI forvalter tilskuddsordningen og foretar utbetaling av tilskuddet i samsvar med bevilgningsreglementet, [reglementet for økonomistyring i staten](#) ([ekstern lenke](#)) og bestemmelsene om økonomistyring i staten.

## 2. Tilskuddsordning for kommuner med asylmottak og omsorgssenter

Vertskommunetilskuddet skal sette kommunene i stand til å dimensjonere sitt tjenesteapparat i tråd med de oppgavene som skal løses.

### 2.1 Kommuner med asylmottak

Det ordinære vertskommunetilskuddet består av en grunnsats per kommune og en sats per mottaksplass. Det utbetales en grunnsats per kommune uavhengig av antall mottak som etableres i kommunen. Det er ulike satser for ulike typer mottaksplasser.

Tilskudd til kommuner med særskilte bo- og omsorgsløsninger (SÆRBOL) utbetales kun til kommuner med egne asylmottak med særskilt bo- og omsorgsløsning.

De til enhver gjeldende satser fremkommer av vedlegg 1.

Tilskuddet utbetales kvartalsvis av UDI når det foreligger kontrakt med driftsoperatør i den respektive kommunen. Kommunene trenger ikke å søke på tilskuddet. Tilskuddet beregnes etter asylmottakets kapasitet og utbetales først når mottaket har startet opp. I en eventuell oppstartsfasen beregnes tilskuddet etter antall tilgjengelige plasser.

### 2.2 Kommuner med omsorgssenter

Tilskuddet til vertskommuner med omsorgssenter beregnes etter sats per plass i omsorgssenter. Vertskommuner for omsorgssentre mottar ikke grunnstilskudd. De til enhver tid gjeldende satser for omsorgsplasser framgår av vedlegg 1.

Bufdir sender melding om tidspunkt for oppstart og omsorgssenterets størrelse til UDI, som utbetaler tilskuddet kvartalsvis. I en oppstartsfasen beregnes tilskuddet etter antall tilgjengelige plasser inntil senteret er i full drift. For enkeltplassering utenfor omsorgssenter, vil UDI utbetale tilskudd basert på kvartalsvise oversiktlister fra Bufdir. Tilskuddet beregnes per person per nærmeste hele måned.

## 3. Hva skal vertskommunetilskuddet dekke?

Det ordinære vertskommunetilskuddet skal dekke gjennomsnittlige utgifter til helse, barnevern, tolk og administrasjon i forbindelse med drift av mottak i kommunen. I tillegg til det ordinære vertskommunetilskuddet, omfatter ordningen et særtilskudd ved omsorgsplassering og tilskudd til kommuner som har inngått avtale med UDI om alternativ mottaksplass av asylsøkere, se [UDI 2020-005](#) om alternativ mottaksplass. Det gis også tilskudd til kommunene som tilbyr plass i barnehage og plass i skolefritidsordning, jf. kap 3.5.

### 3.1 Helsetjenester til beboerne

Kommunen skal sørge for at personer som oppholder seg i kommunen tilbys nødvendige helsetjenester, jf. [helse- og omsorgstjenesteloven § 3-1 \(ekstern lenke\)](#). Asylsøkere har samme rett til helsehjelp som øvrig befolkning. Rettighetene omfatter både somatisk og psykisk helsehjelp.

#### 3.1.1 Asylsøkere i mottak

Asylsøkere er medlemmer i folketrygden og har rett til helse- og omsorgstjenester og transport etter [pasient- og brukerrettighetsloven](#) kapittel 2, jf. [forskrift om rett til helse- og omsorgstjenester til personer uten fast opphold i riket § 2 første ledd bokstav b \(ekstern lenke\)](#) og [forskrift om tryggedekning for asylsøkere og deres familiemedlemmer § 2 \(ekstern lenke\)](#). Voksne asylsøkere har imidlertid ikke rett til omsorgstjenester etter [pasient- og brukerrettighetsloven § 2-1a andre ledd \(ekstern lenke\)](#), se [forskrift om rett til helse- og omsorgstjenester til personer uten fast opphold i riket § 6 tredje ledd](#).

Nærmere informasjon og retningslinjer for helsetjenestetilbudet til asylsøkere er beskrevet i [Helsedirektoratets veileder for helsetjenestetilbudet til asylsøkere, flyktninger og familiegjennforente IS-1022 \(2003-2010\) \(ekstern lenke\)](#). Informasjon om asylsøkeres rett til tannhelsetjenester fremgår av kapittel 2.7 i veilederen.

#### 3.1.2 Barn i asylmottak og omsorgssentre

Barn i asylmottak og omsorgssentre har rett til nødvendige helse- og omsorgstjenester uavhengig av oppholdstatus, se [forskrift om rett til helse- og omsorgstjenester til personer uten fast opphold i riket § 4 \(ekstern lenke\)](#).

#### 3.1.3 Personer i asylmottak med utreiseplikt

Personer med plikt til å forlate Norge (personer med endelig avslag på søknad om beskyttelse eller personer som ikke er gitt utsatt iverksettelse i forbindelse med klage over avslag på asylsøknad) er ikke lenger medlem av folketrygden og har kun rett til helsehjelp som ikke kan vente, jf. [forskrift om rett til helse- og omsorgstjenester til personer uten fast opphold i riket §](#)

[5 \(ekstern lenke\)](#) og [forskrift om tryggedekning for asylsøkere og deres familiemedlemmer § 2 \(ekstern lenke\)](#).

### 3.2 Barneverntjenester

Lov om barneverntjenester gjelder for alle barn i Norge uavhengig av asylsøkerstatus og statsborgerskap. Asylsøkende barn har, som alle andre barn i Norge, rett til å motta tjenester og tiltak etter lov om barneverntjenester, dersom barnet har et særlig behov for hjelp. Nærmere informasjon og retningslinjer framgår av Barne-, likestillings- og inkluderingsdepartementets [rundskriv Q-06/2010 Barnevernstjenestens ansvar for enslige mindreårige asylsøkere og andre mindreårige personer i mottak, omsorgssentre og kommuner \(ekstern lenke\)](#).

Refusjonsordningen for utgifter til kommunale barneverntiltak til enslige mindreårige asylsøkere og flyktninger m.fl. ble lagt om til en ordning med fast tilskudd fra 2017. Tilskuddet forvaltes av Integrerings- og mangfoldsdirektoratet (IMDi). For informasjon om tilskuddet vises det til [IMDis rundskriv 02/2020 \(ekstern lenke\)](#).

Ekstraordinære utgifter i forbindelse med plasseringer utenfor hjemmet etter barnevernloven kan utløse særtilskudd til vertskommuner.

#### 3.2.1 Når kan kommuner søke om særtilskudd

Vertskommuner som blir påført særlig høye kostnader til barnevern i forbindelse med omsorgsovertakelse etter [barnevernloven kapittel 4 \(ekstern lenke\)](#) kan søke om særtilskudd. Dette tilskuddet erstatter tidligere ordning for etterskuddsvis og delvis dekning av vertskommuners ekstraordinære utgifter knyttet til barnevern. Kostnadene må være av en viss størrelse for at kommunen skal kunne søke om tilskudd. Plassering under tre måneder skal ikke utløse tilskudd, med unntak for de tilfeller hvor det er snakk om søskengrupper eller dersom tiltaket gjelder grupper av barn i transittmottak. Særtilskuddet skal ikke være en utjevningsordning for et eventuelt avvik mellom vertskommunetilskuddet og kommunens faktiske kostnader.

Kommunene kan ikke søke om dette særtilskuddet fra UDI dersom kostnadene kan dekkes av andre offentlige refusjonsordninger, jf. punkt 3.2.

Tidsperioden for tilskuddet løper fra vedtaksdato for omsorgsovertakelse.

#### 3.2.2 Søknadsprosess og formkrav

Kommunen skal sende søknad om særtilskudd til UDI på fastsatt skjema, se vedlegg 2. Dokumentasjon på omsorgsovertakelse i form av kopi av vedtak skal vedlegges søknaden. Søknader uten vedlegg vil bli avslått. Søknadsskjemaet i vedlegg 2 inneholder nærmere veiledning.

Vertskommuner for asylmottak skal sende søknad til UDIs region- og mottaksavdeling, administrativ stab. Vertskommuner for barnevernets omsorgssentre skal sende søknad til UDIs region- og mottaksavdeling, administrativ stab. Tilskuddsbeløpet utbetales etterskuddsvis etter søknad. Søknad skal være UDI i hende innen 1. mars det påfølgende år. Søknader mottatt etter søknadsfristens utløp vil bli avslått, med mindre søknaden omhandler et avsluttet tiltak. Dersom kommunen søker på feil grunnlag, vil kommunen få en to måneders frist til å utforme søknaden på nytt. Det vil også være mulig for vertskommuner å søke om dekning av kostnader for første halvår av inneværende år innen 1. september.

#### 3.2.3 Tilskuddsbeløp

Satsene er per barn per måned. De til enhver tid gjeldende satsene framgår av vedlegg 1.

### 3.3 Tolketjenester

Bruk av tolk er en nødvendig forutsetning for å sikre at beboere i asylmottak og omsorgssentre får god tilgang til de kommunale tjenestene. Kommunene er ansvarlig for å gi veiledning innenfor sine områder etter forvaltningsloven, og kvalifisert tolk skal benyttes når det er nødvendig. Den instansen som trenger tolk, bestiller og betaler for tjenesten.

Ansvarsforhold vedrørende tolkeutgifter i forbindelse med helsetjenester omtales i [Helsedirektoratets veileder for helsejernetstilbudet til asylsøkere, flyktninger og familiejenforente IS-1022 \(ekstern lenke\)](#).

### 3.4 Skoletilbud og tilskuddsordning

[Opplæringsloven § 2-1 \(ekstern lenke\)](#) gir alle barn og unge rett og plikt til grunnskoleopplæring.

Opplæringsloven § 4A-1 fjerde ledd gir rett grunnskoleopplæring for ungdom som er over opplæringspliktig alder, men under 18 år.

Opplæringsloven § 3-1 tolvte ledd gir ungdom under 18 år som har lovlig opphold, rett til videregående opplæring.

Utdanningsdirektoratet har fastsatt retningslinjer om tilskudd til opplæring til barn og unge som søker opphold i Norge. Tilskuddet skal bidra med finansiering og stimulere kommunene til å gi grunnskoleopplæring til barn og unge som søker opphold i Norge.

Tilskuddsordningen begrenses til de som bor på asylmottak/omsorgssenter eller oppholder seg lovlig i landet i påvente av å få avgjort søknad om oppholdstillatelse, inntil de fyller 18 år eller har fullført det skoleåret de fyller 18 år i løpet av, se [Utdanningsdirektoratets retningslinje Opplæring til barn og unge som søker opphold i Norge](#). Vertskommuner for asylmottak som tilbyr opplæring i norsk, norsk kultur og norske verdier, får tilskudd fra IMDi. For å få tilskuddet må kommunen hvert år bekrefte i Nasjonalt introduksjonsregister (NIR) at asylsøkere får tilbud om denne opplæringen.

Dersom kommunen mottar tilskuddet, må kommunen sørge for at alle i målgruppen får dette tilbudet.

Les mer om ordningen på [IMDi sine nettsider \(ekstern lenke\)](#), [Tilskottsordning for opplæring i norsk, norsk kultur og norske verdier for asylsøkarar i mottak \(ekstern lenke\)](#).

### 3.5 Tilskudd til barnehage og skolefritidsordning (SFO)

#### 3.5.1 Barnehagetilskudd til heldagsplass for barn i asylmottak (gjelder alle asylmottak og integreringsmottak)

Fra 2021 gis det tilskudd til heldagsplass i barnehage for alle barn i asylmottak fra ett år og oppover. For ettåringer utbetales tilskudd tidligst fra den måneden barnet fyller ett år. Dersom kommuner kun velger å tilby kjernetid kompenseres det kun for kjernetid. Tilskuddet inkluderer foreldrebetaling og kostpenger. Tilskuddet blir administrert av UDI, og gjelder for alle godkjente barnehager.

Barn i mottak kan gis tilbud om heldags barnehageplass etter søknad fra mottakene.

#### Utbetaling av barnehagetilskudd til barn i asylmottak

Utbetaling av barnehagetilskuddet baseres på rapportering fra mottakene til UDIs regionkontor. Rapporteringen skal inneholde opplysninger om antall barn i mottak som er tildelt barnehageplass. Rapporteringsskjema med rapporteringsfrister og utbetalingsdatoer ligger i Mot-portalen.

Barnehagetilskuddet utbetales for 11 måneder (ett barnehageår) og utbetaling skjer hvert kvartal. Det utbetales barnehagetilskudd for alle barnehageplasser som er stilt til disposisjon, det vil si antallet plasser det er søkt om og fått innvilget.

#### 3.5.2 Tilskudd til skolefritidsordning (SFO) til barn i integreringsmottak

For barn i integreringsmottak gis det tilskudd til kommunene for plass i SFO før og etter skoletid for barn på 1.-4. årstrinn. Tilskuddet inkluderer foreldrebetaling og kostpenger. Tilskuddet blir administrert av UDI.

Asylmottakene skal i søknad om plass i SFO spesifisere at søknaden gjelder et barn i integreringsmottak.

#### Utbetaling av SFO-tilskudd til barn i integreringsmottak

Utbetaling av SFO-tilskuddet baseres på rapportering fra integreringsmottakene til UDIs regionkontor. Rapporteringen skal inneholde opplysninger om antall barn i integreringsmottak som er tildelt SFO-plass. Rapporteringsskjema med rapporteringsfrister og utbetalingsdatoer ligger i Mot-portalen.

SFO-tilskuddet utbetales for 11 måneder. SFO-tilskuddet for barn i integreringsmottak utbetales hvert kvartal.

## 4. Klageadgang

UDIs tildeling av tilskudd til vertskommuner er ikke å regne som enkeltvedtak i henhold til definisjonen i [forvaltningsloven \(fvL\)](#), § 2, første ledd, bokstav b ([ekstern lenke](#)). Kommunene har derfor ikke klageadgang på UDIs vedtak om tildeling av tilskudd jf. fvL § 3, første ledd og § 28.

### Vedlegg

[UDI 2011-025V1 Satser for tilskudd til kommuner som har asylmottak og omsorgssenter for enslige, mindreårige](#)



asylsøkere

---

UDI 2011-025V2 Søknadsskjema: særtilskudd til dekning av særlig høye utgifter ved omsorgsovertakelse etter barnevernloven kapittel 4

---





Utlendingsdirektoratet  
Norwegian Directorate  
of Immigration

# Krav til drift av akuttinnkvartering

Oppdatert 4. mars 2022

## Innhold

1	Innledning.....	3
2	Innkvartering .....	4
2.1	Boforhold.....	4
2.2	Fellesarealer .....	4
2.3	Bespising .....	4
2.4	Utstyr.....	5
2.5	Brannsikkerhet .....	5
2.6	Trygghet og sikkerhet.....	5
2.7	Smittevern.....	6
3	Organisatorisk, økonomisk og administrativt arbeid.....	7
3.1	Bemanning.....	7
3.2	Forvaltning av ytelser til beboere.....	7
3.3	Administrasjon.....	8
3.4	Logistikk.....	8
3.5	Bruk av tolk og ansatte med flerspråklig kompetanse.....	8
3.6	Personvern.....	8
4	Samarbeidspartnere.....	9
4.1	Vertskommune og politi.....	9
4.2	Frivillige organisasjoner.....	9
5	Beboerrettet arbeid.....	10
5.1	Informasjonsarbeid.....	10
5.2	Oppfølging av beboere med spesielle behov.....	10
5.3	Arbeid med barn.....	10
5.4	Bosettingsforberedende arbeid .....	10
6	Vedlegg.....	12

## 1 Innledning

Akuttinnkvartering er et tilbud til asylsøkere ved høye ankomster. Denne kravspesifikasjonen inneholder krav UDI stiller til leverandører som skal tilby akutt innkvartering. Tilbudet skal være nøkternt, tilstrekkelig og skal sikre beboernes grunnleggende behov, og deres behov for trygghet og sikkerhet.

Kravspesifikasjonen bruker mange steder "akuttinnkvartering" som subjekt. Begrepet kan ha ulikt innhold avhengig av sammenhengen. Noen ganger kan det bety "organisasjonen", andre ganger kan det bety "bygningene". Det er uansett leverandøren som har ansvaret for at kravene er oppfylt til enhver tid.

UDI håndhever og fortolker innholdet i kravspesifikasjonene. Vi kan gi dispensasjon fra enkeltkrav i kravspesifikasjonene, men kan ikke gi dispensasjon fra krav i lover, forskrifter eller fra databehandleravtalen.

## 2 Innkvartering

### 2.1 Boforhold

Alle beboere skal ha tilgang til

- a) en seng
- b) tilfredsstillende hygieniske boforhold
- c) låsbart bad og toalett. Det skal være adskilte bad og toalett for kvinner og menn, men kvinner kan dele bad med menn de er i familie med
- d) gratis toalettpapir, håndsåpe, tørkepapir eller lufttørker på toalett/bad
- e) gratis vaskemaskin, vaskemiddel for klesvask og mulighet for tørking av klær (stativ eller trommel)
- f) hygieneartikler ved behov<sup>1</sup>
- g) ha låsbare soverom
- h) mulighet for å låse inn private eiendeler

### 2.2 Fellesarealer

Akuttinnkvarteringen skal ha

- a) lokale for matservering og/eller tilstrekkelig antall kjøkken hvor beboerne kan lage maten selv, se 2.3 a.
- b) fellesrom for sosialt samvær. Kvinner og menn skal kunne disponere egne rom eller samme rom til egne tider
- c) gratis trådløst internett i boenheter og fellesarealer
- d) ha trygge innen- og utendørs lekearealer for barns aktivitet og fritidssysler
- e) ha tilgang til egnede lokaler for leksehjelp
- f) minst to skjermede rom til bruk for samtaler og intervju, og som har mulighet for samtaler via internett. Akuttinnkvarteringen må tilfredsstillende UDIs krav til samtaler via internett<sup>2</sup>

### 2.3 Bespising

Akuttinnkvarteringen skal tilby enten punkt a eller b under:

- a) Kjøkken hvor beboere kan lage sin egen mat. Akuttinnkvarteringen skal da ha tilstrekkelig antall kjøkken med fasiliteter som kjøleskap, matskap, komfyrer og oppvaskmaskiner/rengjøringssoner.
- b) Kantine eller catering. Akuttinnkvarteringen skal da tilby
  - kulturelt og religiøst tilpasset, næringsrik, variert og tilstrekkelig mat som er i tråd med anbefalinger fra Helsedirektoratet
  - minimum fire måltider per dag for alle beboere hvorav ett måltid kan være matpakke

---

<sup>1</sup> Med hygieneartikler menes bleier til små barn, tamponger/bind, dusjsåpe, deodorant, tannbørste og tannkrem, barberhøvel og skum

<sup>2</sup> Med skjermet menes i denne sammenheng at det ikke skal være mulig å overhøre samtaler fra rommet.

- minimum ett av måltidene som serveres skal være varmt
- tilrettelagt mat<sup>3</sup> for små barn og babyer, ved behov også utenom måltidene

Akuttinnkvarteringen skal i begge tilfeller tilby

- enkel servering dersom ankomst eller flytting medfører at beboerne ikke har mulighet til å lage egen mat/får deltatt ved ordinære måltider
- drikkevann hele døgnet

## 2.4 Utstyr

Akuttinnkvarteringen skal ha

- a) utstyr til utlån til foreldre med små barn, inkludert tåteflasker og steriliseringsutstyr

## 2.5 Brannsikkerhet

Akuttinnkvartering skal imøtekomme alle krav til innkvartering i brannvernlovgivningen.

For akuttinnkvartering settes det krav til å

- a) ha en brannvernansvarlig med tilstrekkelig kunnskap om brannvernlovgivning, de branntekniske forhold ved bygninger, brannvesenets innsatsmuligheter. Der brannvernleder er påkrevd som følge av at et bygg er registrert som særskilt brannobjekt, kan brannvernansvarlig ved botilbudet være samme person som brannvernleder, dersom personen har sitt virke ved akuttinnkvarteringen.
- b) ha skriftlige rutiner for brannberedskap. Rutinene skal minimum inneholde punkter om varsling, slukking og evakuering.
- c) ha skriftlige rutiner for systematisk sjekk av brannrisikoer og brannsikkerhetstiltak i alle bygg. Rutinene skal være en del av internkontrollen på mottaket og inngå i HMS-systemet.
- d) ha branninstrukser som er oversatt til aktuelle språk, permanent oppslått og sikret. Beboere som ikke kan tilegne seg den skriftlige informasjonen, for eksempel på grunn av synshemming eller analfabetisme, skal få individuell veiledning på et språk de forstår.
- e) sikre at beboerne er kjent med hvor rømmingsveier, varslingssystemer, slukkeutstyr og andre relevante innretninger er plassert, og at de vet hvordan de skal bruke det
- f) gjennomføre kvartalsvise brannøvelser, med mindre akuttinnkvarteringen kan dokumentere at brannvesenet har bestemt noe annet. Både ansatte og beboere fra alle boenheter skal delta i øvelsene.
- g) ha brannteppe og komfyrvakt i alle kjøkken
- h) sikre at brennbart materiale ikke mellomlagres unødig, og at søppelcontainere og -dunker er sikret og plassert i forsvarlig avstand til bygninger
- i) orientere UDI fortløpende om ethvert tilfelle av brann og branntilløp.

## 2.6 Trygghet og sikkerhet

Akuttinnkvarteringen skal

- a) gjøre en risikovurdering, og iverksette tiltak for å ivareta sikkerheten til beboerne. Sikkerheten for kvinner og barn må vurderes særskilt.
- b) ha oppdaterte beboerlister i tilfelle evakuering

---

<sup>3</sup> Med tilrettelagt mat menes tilbud om morsmelkerstatning og barnemat som grøt eller mos

- c) skjerme beboerne mot uønsket eksponering i media, og uønsket oppmerksomhet fra utenforstående personer eller organisasjoner
- d) føre kontroll med besøkende/ uvedkommende av hensyn til beboernes sikkerhet.
- e) sørge for at alle boenheter og fellesrom har oppslag med nødnummer og adresse til boligen/innkvartering
- f) sikre at beboerne har mulighet for å komme i kontakt med nødetatene ved behov
- g) melde til barnevernet i tråd med opplysningsplikten. UDIs skjema skal benyttes, og UDIs regionkontor skal varsles.
- h) politianmelde all vold og kriminalitet
- i) gi beboere som utsettes for straffbare handlinger i eller utenfor akuttinnkvarteringen bistand til å anmelde forholdet til politiet, dersom de ønsker det
- j) ha skriftlige rutiner for krisehåndtering<sup>4</sup>

## 2.7 Smittevern

Leverandøren skal

- a) jobbe aktivt for å hindre smitte i akuttinnkvarteringen.
- b) følge [smittevernveileder for asylmottak](#).

---

<sup>4</sup> Rutinene skal ivareta håndtering av vold og overgrep mot beboerne og melding til politiet ved kriminalitet og vold.



## 3 Organisatorisk, økonomisk og administrativt arbeid

### 3.1 Bemanning

Akuttinnkvarteringen skal

- a) ha én leder med primært daglig tilstedeværelse på akuttinnkvarteringen
- b) ha en ansatt med ansvar for å koordinere fritidsaktiviteter og det frivillige tilbudet på akuttinnkvarteringen. I oppgaven inngår
  - kontakt med frivillige organisasjoner
  - legge til rette for at beboerne får ta del i kommunale/frivillige aktivitetstilbud i den tiden de oppholder seg i akuttinnkvarteringen.
- c) ha en ansatt med faglig og koordinerende ansvar for det barnefaglige arbeidet. I oppgaven inngår:
  - bidra til å identifisere særskilte behov knyttet til barn
  - samarbeide med sektormyndigheter som skole, barnevern, helse etc.
  - kontakt med kommunen for å se om det er hensiktsmessig/mulig å tilby barnehageplass
  - legge til rette for og følge opp at de ulike aldersgruppene får delta i aktiviteter i og utenfor akuttinnkvarteringen
  - bistå i arbeidet med bosetting av barnefamilier

Leverandøren skal

- a) sørge for at akuttinnkvarteringen har en bemanning som er tilstrekkelig for å ivareta den daglige driften
- b) sørge for at akuttinnkvarteringen er døgnbemannet, herunder også en døgnbemannet vakttelefon
- c) sikre at alle ansatte kan snakke norsk eller engelsk
- d) sørge for at ansatte og frivillige fremlegger politiattest (barneomsorgsattest) i tråd med utlendingsloven § 97
- e) sørge for at akuttinnkvarteringen til enhver tid følger de gjeldende «Etske retningslinjer for ansatte i asylmottak» som UDI har utarbeidet. Alle ansatte og andre som regelmessig utfører oppgaver i asylmottaket skal undertegne UDIs skjema «Etske retningslinjer for ansatte i asylmottak» før de tiltrer stillingen/oppgaven i akuttinnkvarteringen

### 3.2 Forvaltning av ytelser til beboere

Leverandøren skal sørge for at følgende oppgaver gjennomføres i tråd med gjeldende retningslinjer<sup>5</sup> og rutiner:

- a) utbetale basisytelser til beboerne
- b) utlevere naturalytelser
- c) bistå beboerne med eventuelle søknader om økonomisk støtte
- d) oppfølging av rutiner for inntektskontroll
- e) sikre at nødvendige dokumenter blir signert

<sup>5</sup> [UDI 2008-035 Retningslinje om ytelser til beboere i asylmottak \(udiregelverk.no\)](https://www.udiregelverk.no/udi/2008-035-retningslinje-om-ytelser-til-beboere-i-asylmottak)

### 3.3 Administrasjon

Akuttinnkvarteringen skal

- a. varsle UDI dersom beboere blir borte fra innkvarteringen i mer enn tre dager uten å varsle leverandør
- b. bruke MOT-portal i tråd med gjeldende rutiner
- c. benytte UDIs rutiner for økonomihåndtering
- d. sende faktura til UDI i gjeldende måned med forfall den 5. påfølgende måned. For øvrig følger krav for fakturering angitt i administrative bestemmelser
- e. Akuttinnkvarteringen skal sende inn en sluttrapport innen tre måneder etter at driften har opphørt. Rapporten skal kort oppsummere
  - eventuelle utfordringer knyttet til driften av akuttinnkvarteringen,
  - erfaringer fra samarbeid med UDI, vertskommunen (helse, skole, barnevern, lokalt politi med mer),
  - erfaringer fra samarbeid med andre samarbeidspartnere (IMDI, frivillige organisasjoner, tolketjeneste med mer), og
  - læringspunkter.

### 3.4 Logistikk

Akuttinnkvarteringen skal

- a) kunne utføre operative<sup>6</sup> oppgaver og ta imot beboere til enhver tid
- b) påse at den faktiske flyttingen til nytt asylmottak eller bosettingskommune skjer i tråd med gjeldende praksis
- c) så langt det er mulig, legge opp reisen slik at beboeren ankommer det nye asylmottaket eller bosettingskommunen på en hverdag mellom klokken 09.00 og 15.00

### 3.5 Bruk av tolk og ansatte med flerspråklig kompetanse

Akuttinnkvarteringen skal

- a) benytte kvalifisert tolk eller ansatte med flerspråklig kompetanse når det er nødvendig
  - av hensyn til en beboers rettssikkerhet og personvern
  - for at ansatte skal kunne utføre sine oppgaver i tråd med leverandørs avtale med UDI
  - for å sikre god kommunikasjon mellom ansatte og beboere, inkludert ved informasjon til beboerne
- b) aldri benytte mindreårige til å oversette

### 3.6 Personvern

Akuttinnkvarteringen skal følge UDIs krav til personvern, inkludert ikke ta bilder av asylsøkere eller på annen måte eksponere personopplysninger om den enkelte for uvedkommende (se databehandleravtalen).

---

<sup>6</sup> Innebærer bl.a. å bestille reiser og å legge til rette for at beboerne kommer til avtaler med f.eks. UDI, IMDi, voksenopplæring, helsevesen, barnevern, etc. og organisere reiser knyttet til bosetting i dialog med bosettingskommunen som ivaretar rask gjennomstrømming.

## **4 Samarbeidspartnere**

### **4.1 Vertskommune og politi**

Akuttinnkvarteringen skal tilstrebe

- a) et godt løpende samarbeid med vertskommunen. Særlig viktig er det å legge til rette for et strukturert samarbeid med skole, voksenopplæring, helsetjeneste, barnevern og barnehage (hvis det blir aktuelt)
- b) et godt samarbeid med politiet.

### **4.2 Frivillige organisasjoner**

- a) Leverandøren skal inngå avtale med organisasjoner som tilbyr/gjennomfører aktiviteter for beboerne i innkvarteringen. Avtalen skal være i tråd med UDIs krav til sikkerhet og personvern.
- b) Frivillige skal ikke benyttes til oppgaver som kan anses som en del av den daglige driften.

## 5 Beboerrettet arbeid

### 5.1 Informasjonsarbeid

Akuttinnkvarteringen skal

- a) distribuere informasjon fra UDI til beboerne, enten direkte eller som oppslag på informasjonstavler (generell informasjon, innkallinger til asylintervju, m.m.)
- b) gi beboerne informasjon om:
  - ansattes rolle, ansvar og taushetsplikt
  - praktisk informasjon om forhold i innkvarteringen, inkludert husregler, renhold, klesvask, søppelhåndtering, inneklima, økonomiske ytelser, fritidsaktiviteter
  - øyeblikkelig hjelp, inkludert politi, lege og brann
  - sikkerhetsmessige forhold, inkludert brannvern/sikkerhet
  - kommunale tjenester som skole og lege
  - lokalmiljøet og tilbud i nærmiljøet, inkludert transport, butikker og andre tjenester

### 5.2 Oppfølging av beboere med spesielle behov

Akuttinnkvarteringen skal

- a) varsle UDI dersom de har beboere med spesielle oppfølgingsbehov
- b) følge UDIs rutinebeskrivelse for akuttinnkvarteringer, kapittel 7

### 5.3 Arbeid med barn

Akuttinnkvarteringen skal

- a) sikre at barn og ungdom i skolepliktig alder blir meldt inn og ut av grunnskolen
- b) melde til barnevernet i tråd med opplysningsplikten<sup>7</sup>. UDIs skjema skal benyttes, og UDIs regionkontor skal varsles

### 5.4 Bosettingsforberedende arbeid

Akuttinnkvarteringen skal

- a) sørge for at det bosettingsforberedende arbeidet er et felles anliggende for hele personalet
- b) ha en ansatt med faglig og koordinerende ansvar for det bosettingsforberedende arbeidet. I oppgaven inngår:
  - å være akuttinnkvarteringsens kontaktperson overfor bosettingskommunen, IMDI og UDI.
  - å legge til rette for at personalet har den kunnskapen og den forståelsen som trengs for å veilede beboerne og tilrettelegge for en effektiv bosetting
  - ha løpende oversikt over bosettingsklare beboere
  - gi informasjon til enkeltbeboere angående status på bosettingssaken
  - gi informasjon til alle beboere om bosettingsprosessen generelt
- c) Gjennomføre bosettingssamtaler med familier i mottak og registrere relevante opplysninger i IMDInett.
- d) bruke IMDInett mottak for å gjennomføre bosettingsforberedende arbeid.

- e) ha en administrator som kan tildele roller til en eller flere ansatte for bruk av IMDinett mottak

## **6 Vedlegg**

- Rutinebeskrivelse for akuttinnkvartering



## Saksfremlegg

Utvalgssak	Utvalgsnavn	Møtedato
20/22	Nordreisa formannskap	17.03.2022

### Mulighetsstudie - Arctic Link

Henvising til lovverk:

Vedlegg

- 1 Mulighetsstudie - Arctic Link - Visjona 11.03.2022 v1.0
- 2 Presentasjon for Nordreisa - Arctic Link Januar 2022 220106

### Kommunedirektørens innstilling

Nordreisa kommune vil arbeide målrettet for å posisjonere kommunen best mulig i forhold til dette prosjektet.

På bakgrunn av det skal oppdraget til Visjona AS utvides til å posisjonere kommunen som aktuelt ilandføringssted overfor prosjekteieren Cinia og Bredbåndsfylket Troms AS. Den økonomiske rammen for utvidelsen er på inntil kr. 50.000.

### Saksopplysninger

Den 4. februar inviterte Nordreisa kommune utvalgte konsulentfirmaer til å sende inn tilbud på en mulighetsstudie for Nordreisa knyttet til Arctic Link prosjektet. Invitasjonsteksten var følgende:

6. januar presenterte Bredbåndsfylket AS prosjektet **Global stamfiber og næringsutviklings-muligheter i Troms** for Nordreisa kommune. Plansjene fra presentasjonen følger vedlagt.

På grunnlag av dette møtet lyser Nordreisa kommune ut en **mulighetsstudie knyttet til ilandføring og mulige ringvirkninger for Nordreisa**, med utgangspunkt i kommunens forutsetninger for å være aktuelt ilandføringssted, eventuelt om installasjonen legges over land i Nordreisa.

Mulighetsstudiet har en økonomisk ramme på kr. 50.000. Mulighetsstudien skal være levert innen 13. mars. Dersom kommunen finner det formålstjenlig, kan prosjektet utvides eller forlenges utover denne rammen.

Kriterier for utvelgelsen vil være kunnskaper om det aktuelle prosjektet, samt tidligere erfaring med utredning av lignende infrastrukturprosjekter.

Inviterte konsulentfirmaer er:

- Bedriftskompetanse AS
- Halti næringshage AS
- Kreativ Industri AS

Tilbudsfrist 18. februar kl. 16:00. Tilbud sendes som epost til undertegnede.

Ved tilbudsfristen var det kommet inn to tilbud, fra Halti Næringshage AS og Visjona AS. Tilbudene ble gjennomgått og vurdert av kommunedirektør, kommunalsjef og næringsutvikler. Visjona AS ble valgt som leverandør av mulighetsstudien. Årsaken til det var først og fremst at de hadde knyttet til seg spesialkompetanse v/Kjell Arne Mikalsen som prosjektmedarbeider. Hans kompetanse på dette området er velkjent.

Det er bevilget inntil kr. 100.000 fra utviklingsfondet til dette arbeidet. Dersom mulighetsstudiet med sin ramme på kr. 50.000 peker på interessante muligheter som ønskes utredet nærmere, så vil oppdraget kunne bli utvidet i henhold til det.

Mulighetsstudien ble etter avtale levert innen 13. mars, og ble deretter oversendt næringsutvalget for behandling på utvalgets møte 15. mars. Næringsutvalget fremmet følgende fellesforslag som ble enstemmig vedtatt: Saken oversendes formannskapet 17.03.2022 for endelig behandling.

### **Vurdering**

Mulighetsstudien peker på interessante fremtidsmuligheter for det stedet som blir valgt som ilandføringssted for dette prosjektet.

Nordreisa har et par fordelaktige steder for mulig ilandføring innenfor kommunegrensene, men også noen ulemper i forhold til å bli valgt som ilandføringssted.

Mulighetsstudien konkluderer som følger:

Det vil være muligheter for å få fiberkabelen inn til Nordreisa, men sannsynligvis er det relativt lite effekter å hente på etableringen på kort sikt. Imidlertid vil det kunne gi muligheter videre i forhold til fremtidige behov/etableringer.

Den beste lokaliseringen for ilandføring i Nordreisa ser ut til å være langs aksene Storslett - Skjervøy på grunn av tilgang på strøm, eksisterende infrastruktur og hensyn til fiskeriaktivitet. I det området er det flere mulige ilandføringspunkter.

Datasenter kan etableres dersom det finnes fiberkabelkapasitet mot node – uavhengig av hvor noden ligger. Skulle kabelen komme i land på et annet sted i Troms, vil det fortsatt være tilstrekkelig nærme til at det kan etableres et datasenter i Nordreisa. Nordreisa har mange fordeler i en slik sammenheng, men har en del store ulemper i forhold til næringsareal og kostnader med strøm.

Nå er det opp til kommunen å bestemme om det er et ønske om å utvide rammen for mulighetsstudien, med et utvidet oppdragsramme innenfor det beløp som er bevilget til formålet.



# Mulighetsstudie - Arctic Link

Prosjekteier

Nordreisa kommune

Prosessleder:

Visjona AS

Versjon 1.0

Dato: 11.03.22

## VISJONA





## INNHold

1 Innledning .....3



2 Bakgrunn .....3

3 Status på prosjektet .....4



4 Ilandføring av kabelen .....5

4.1 Muligheter for ilandføring i Nordreisa ..... 6

4.2 Punkter med mulighet for fiberutveksling ..... 8

4.3 Andre momenter av betydning ..... 9



5 Effekter av ilandføring av fiber .....9

5.1 Muligheter for ISP ..... 9

5.2 Etablering av datasenter ..... 10

5.3 Knutepunkt – fremtidige behov ..... 12



6 Naturinngrep .....12



7 Kostnadselementer ved videreføring .....13

8 Konklusjoner .....14



# 1 Innledning

Nordreisa kommune inviterte den 4. februar 2022 til konkurranse om et oppdrag for å levere en mulighetsstudie i forbindelse med ilandføring av en fiberkabel kalt Arctic Link. Oppgaven ble etablert av Nordreisa kommune som følge av et møte med Bredbåndsfylket Troms AS (BBFT) den 6. januar 2022 der de presenterte prosjektet «Global stamfiber og næringsutviklingsmuligheter i Troms.

Det skal etableres en ny undersjøisk fiberkabel som skal komme i land i Troms etter å ha passert fra Asia, via Nord-vest-passasjen med tilkobling i Alaska, Canada, Grønland, Island og Irland. Det er det finske selskapet Cinia i samarbeid med MegaFon som står for utviklingsfasen av dette prosjektet.

Mulighetsstudien skal se på mulighetene for ilandføring av fiberkabelen i Nordreisa og mulige ringvirkninger av satsingen.

Visjona AS ble tildelt oppdraget, og har gjennomført en mulighetsstudie basert på følgende:

- Identifisere ulike mulige ilandføringssteder i Nordreisa
- En vurdering av forutsetninger som må være på plass, eks. krav til strømtilførsel
- En vurdering av hvilke fortrinn en etablering i Nordreisa vil ha for tiltakshaverne
- En grov vurdering over mulige naturinngrep i forbindelse med ilandføringen
- En oversikt over hvilke positive effekter som vil komme av dette samt identifisering av kostelementer

Rammene for prosjektet tilsier at leveransen skal gi en overordnet oversikt og et beslutningsgrunnlag for om kommunen skal gå videre med dette prosjektet.

## 2 Bakgrunn

Prosjektet med å få etablert en fiberkabel fra Nordkalotten til Asia, er mange år gammelt og har vært drevet frem av Russiske interesser, ivaretatt av selskapet Megafon + private investorer. I mange år har det vært gjort undersøkelser for å se om det kan være mulig å få til en trase via nordøst-passasjen, og både asiatiske, russiske, finske og norske deltakere har jobbet med dette. Blant annet har det vært gjort seismikkundersøkelser langs hele traseen for å avdekke muligheten for å legge fiber.

I de senere årene har prosjektet blitt dradd videre spesielt av finske Cinia. De har vært pådriver og stått for mye av arbeidet og risikoen. Noe mer informasjon om prosjektet finnes på <https://www.cinia.fi/en/solutions/international-connectivity/arctic-connect>.

I Norge har deltakerne vært Bredbandsfylket Troms AS (BBFT), Ishavslin AS (IL), samt Kirkenes kommune via selskapet Sør-Varanger Utvikling AS (VKU). Sammen etablerte disse selskapene Bredbandsfylket Arctic Link AS (BBFT Arctic Link) i 2020. Dette selskapet er igjen deleier i Cinia Arctic Connect, som har hatt deleierskap i hovedprosjektet.

I løpet av 2020 ble det en endring i prosjektet da russiske myndigheter endret sin strategi, og ga signaler om at de ikke ønsket kabelen i henhold til prosjektplanen. Det er uvisst om intensjonene, men det har vært antydning at russerne skal bygge kabelen selv. I fortsettelsen av dette ble Megafon sin andel i prosjektet kjøpt av Cinia, og russerne er formelt sett ute av prosjektet.

Med de gitte politiske signalene ble det etter hvert gjort en stor endring på traseen, og planene nå er å etablere en fiberkabel fra Asia via Alaska til Irland og videre til Nord-Norge og over til Finland.

### 3 Status på prosjektet

Status pr. mars 2022 er at prosjektet er i «forprosjekt» stadiet, og man jobber med å få på plass finansiering. Organiseringa er etablert, det er gjort avtaler med utbyggere, og de grove trasevalgene er gjort – blant annet skal fiberkabelen komme i land i Nord-Norge og føres over Kilpisjärvi mot Finland. I tillegg er det planlagt at bygginga av kabelen skal skje i 2025.

Det er fortsatt en betydelig risiko når det gjelder å skaffe finansiering, men det er ressurssterke amerikanske og asiatiske interessenter på banen, og det er gode muligheter for at prosjektet realiseres.

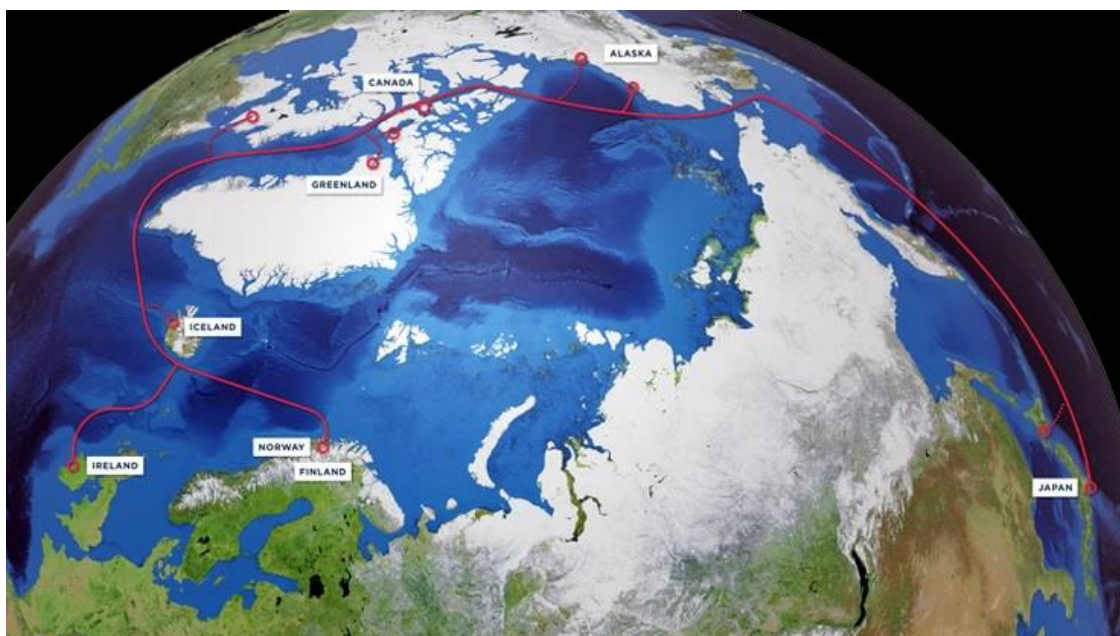
I forhold til de opprinnelige planene med trasevalg gjennom nordøst-passasjen er dette prosjektet svekket. Ny trase via Asia og Alaska, forlenger avstanden, noe som igjen påvirker forsinkelsen på fibersignalene. En trase gjennom nordøstpassasjen ville medført at lengden på kabelen ville blitt vesentlig kortere, og siden transport av fibersignaler er lys, vil forsinkelsen være en direkte følge av fiberlengde multiplisert med lyshastighet.

Hvorvidt dette påvirker investorer er ukjent, men prosjektet er allikevel så interessant for finske myndigheter at de bruker store ressurser på det. Litt av grunnen er at de ønsker å være uavhengig av EU samt få alternative føringsveier mot Amerika og Asia som går utenom EU, Russland og Sverige.

## 4 Ilandføring av kabelen

Cinia ønsker kabelen over mot Kilpisjavri via korteste mulige vei, og uten spesielle hindringer. I praksis betyr dette at de ønsker kabelen i havet helt inn til Skibotn, og så via en sikker trase mot Kilpisjavri. Det gunstige fra Cinia (og andre eiere) sitt ståsted vil da være at kabelen føres i bakken i områder hvor det er lite aktivitet helt opp til Finland. Dette vil sikre dem minst mulig trøbbel i forhold til skader på kabelen på et senere tidspunkt, og på den måten minimale driftsavbrudd og lavest mulig driftskostnad. Mellom ilandføringspunktet og Finland kommer det til å bli opprettet en node hvor det er utveksling mot andre fibernett samt mating av strøm.

Andre momenter som er viktig for Cinia er tilgang på stabil og rimelig strøm, kabelen skal mates med ca. 4 MW (tallet er estimert), og i praksis betyr dette tilgang på 22KV strøm rett inn til ilandføringspunktet. Denne strømmen brukes for å mate forsterkere som ligger i lag med fiberkabelen på havbunnen langt i til havs, og dekker deler av strekninga mot Irland. I praksis vil 22KV vekselstrøm konverteres til likestrøm, som er den eneste mulige tekniske løsning for å føre strøm i sjøkabler over lange distanser. I tillegg må de ha noen som kan gjøre vedlikehold på ilandføringsnoden – noe som vil si befaringer av bygg og likestrøms-anlegg.



Figur 1 Fiberkabelens vei fra Asia, via Alaska, Canada, Grønland, USA, Island, Irland og til Norge. Illustrasjon fra Bredbåndsfylket.

Ihht Dag Kjetil Hansen (DLH) i BBFT er det BBFT Arctic Link som vil få jobben med å finne egnede ilandføringspunkter i Nord-Norge. Utgangspunktet er at kablen skal komme på land i et område mellom Vest-Finnmark og Lofoten, men det er ikke tatt nærmere stilling til hvor ennå.

Ellers er det viktig med fibertilgang mot andre deler av Norge fra ilandføringspunktet, i alle fall for norske bredbåndsaktører da det vil åpne seg mulighet for transitt mot USA og Asia på en enklere måte enn ved å gå sørover gjennom Norge og/eller Sverige. På denne måten vil det være et regionalt/nasjonal marked som kabeleier kommer til å ønske å kunne tilby kapasitet til.

I selve fiberkabelen er det 10-16 fiberpar. Det er ikke tatt endelig stilling til hvor mange tråder det blir, det er noe avhengig av detaljene på design samt teknologiutvikling de neste 2-3 årene. På hvert fiberpar kan det være opp mot 96 fiberkanaler som kan utnyttes, noe som betyr at i ilandføringspunktet vil det være i størrelsesorden 500 – 1500 kanaler tilgjengelig som kan lysesettes. Fiberkapasitet nord/sør fra ilandføringspunktet vil da være et viktig moment når man skal beslutte ilandføringspunktet. Fiberkabelen kan føres opp mot 50-60 km inn over land fra ilandføringspunktet før noden etableres, slik at det er en viss fleksibilitet i forhold til plassering.

Når det gjelder trasevalget så har norske myndigheter beslutningsmyndighet via Kystverket, og normalt sett er det trålerfelt som må hensyntas i forhold til trasevalg – i tillegg til faste installasjoner. Dette får ofte store konsekvenser da store deler av hav/kystområdene er regulert til fiske og havbruksaktiviteter.

## 4.1 Muligheter for ilandføring i Nordreisa

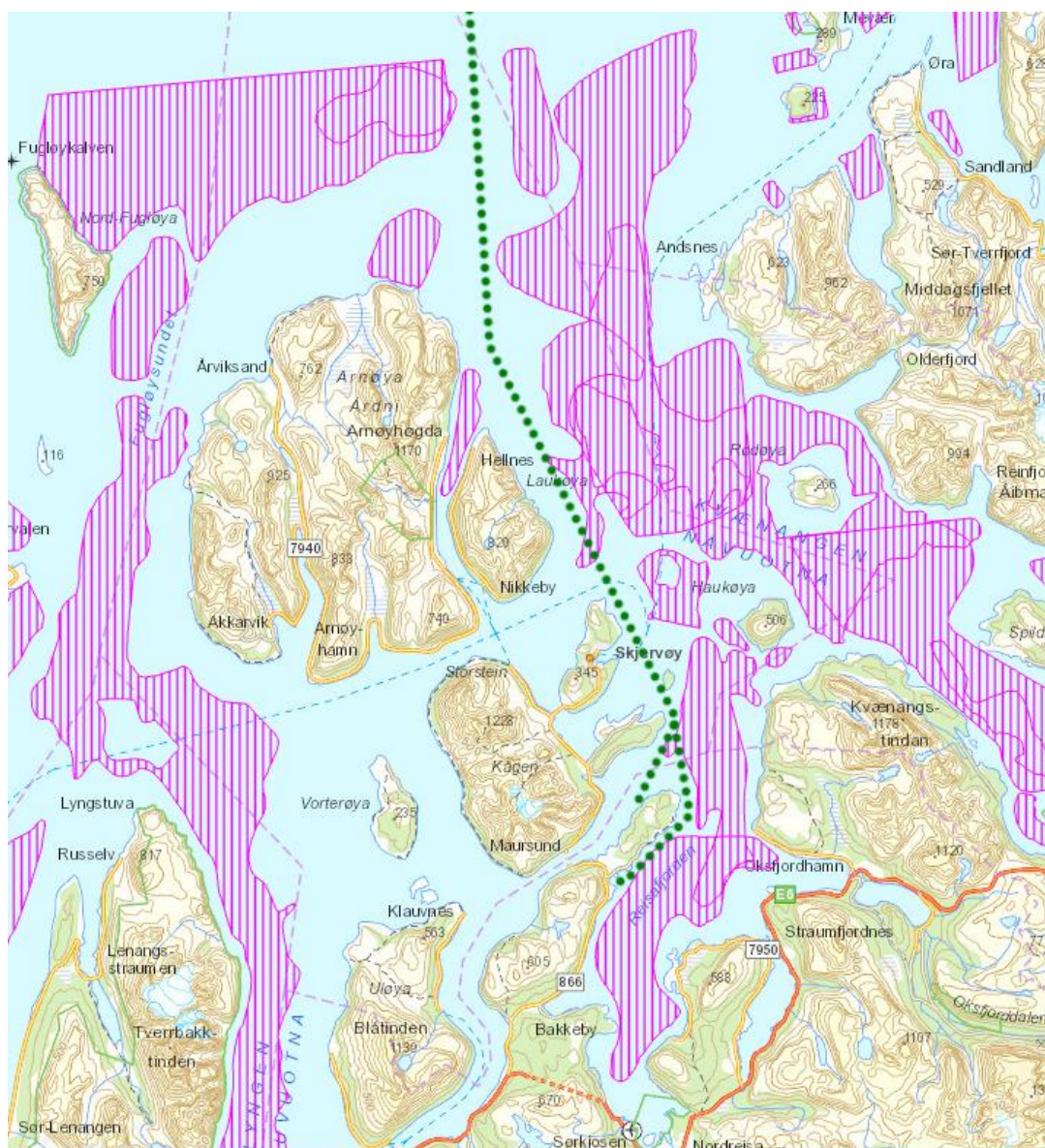
Identifisering av mulige ilandføringssteder i Nordreisa er gjort med utgangspunkt i kjente forutsetninger, eksisterende kabeltraseer og kartdata fra Fiskeridirektoratet som viser fiskerilokaliteter.

Det er aktive redskaper, i praksis trålfiske, som er hovedutfordringen. Kystverket sier at det er mulig å søke om tillatelse til å trekke kabel gjennom fiskefelt, og en oversikt fra NVE viser at dette er vanlig praksis. Eksempler kan være strømkabler mellom Lyngseidet og Nordnes og mellom Ringvassøy og Vannøy. En sjøkabel gjennom et område med trålfiske vil utgjøre en risiko både for kablen og for fiskeflåten. Det er krav om at en kabel «spyles ned» i havbunnen eller dekkes over med tilført masse. Om en kabel skades som følge av trålfiske i et område, så er det eieren av kablen som er erstatningsansvarlig over for fiskeren og ikke motsatt. Opprettelsen av en sjøkabel er et søknadspiktig tiltak som administreres av Kystverket, og som må på høring til bl.a. fiskeriinteresser.

I Nordreisa vil det være muligheter for ilandføring av fiber flere steder. Der sjøkabelen kommer i land vil det etableres en node, og det vil være behov for mye strøm og god fiberkapasitet i området. Jevnt over er det bra med fiberkapasitet i Nordreisa, men en av utfordringene er tilgang på strøm.

Ymber opplyser at det grovt sett kun er området fra Storslett til Skjervøy hvor det relativt enkelt er kapasitet til 4MW uten nettforsterkning. Andre områder i ytterkant av Ymber sitt konsesjonsområde har ikke kapasitet. Det samme gjelder innover mot Kåfjord.

Det er mulig at tilgang på strøm i praksis ikke viser seg å utgjøre et vesentlig problem, all den tid sjøkabelen kan føres mange kilometer fra ilandføringspunktet mot en node.



Figur 2 Kart fra Fiskeridirektoratet med fiskeplasser for aktive redskap skravert. Eksempel på kabeltrasé med stiplet grønn linje. Nøyaktig plassering avhenger av bl.a. grunnforhold.

Hensyn til fiskefelt veier for at den beste lokaliseringen for ilandføring av en kabel er i området Maurnes – Hamneidet. Da kan en unngå å gå rett gjennom fiskefelter, og kun berøre ytterkant av to felter, se kart over. Skissen er kun et eksempel. Endelig trasé må planlegges i detalj i forkant av bygging, blant annet med hensyn til grunnforhold.

I området Maurnes – Hamneidet finnes eksisterende nettinfrastruktur inkludert kabler over Maursundet til Kågen. Dette kan benyttes for videreføring etter ilandføringen. Se illustrasjonen under:



*Figur 3 Kågen, Maursund, Maurnes, Hamneidet med inntegnet kraftinfrastruktur. Satelittbilde fra Google Earth og kraftlinjer basert på kilde fra NVE.*

## 4.2 Punkter med mulighet for fiberutveksling

Fra fibernoden, som etableres nær der sjøkabelen kommer i land, må fiberen føres videre mot Finland. I Nord Troms er det jevnt over godt med tilgang på fiber, både via fibernettet til 3net/Ymber og BBFT. I tillegg har Statnett fiber i strømkabelen som går Nord/Sør og inn i landet.

### 3net

Via 3net sitt fibernet kan man etablere fiber mot Kåfjord, men det er ikke mulig å komme seg helt til Skibotn. Strekingen som mangler er fra utløpet på Nordnes-tunnelen innover mot Skibotn. Det er imidlertid et ønske fra mange fiberaktører at denne strekinga realiseres.



**BBFT**

BBFT har fiber i en fiberring som går fra Tromsø via Vollan-Oteren-Lyngen-Storslett-Alta og retur via Hammerfest-Skjervøy – Tromsø. I tillegg er det kryssforbindelse fra Storslett til Skjervøy via Storvik. Fra Vollan har BBFT fiber til Skibotn og videre over mot finskegrensa.

**Statnett**

Fiberkabelen til Statnett går via indre strøm langs strømlinja fra Vollan til Skibotn, Goullas, Vinnelys, Kvænangsbotn og videre mot Alta.

## 4.3 Andre momenter av betydning

Som tidligere beskrevet må fiberkabelen mates med ca. 4 MW (tallet er estimert), og i praksis betyr dette tilgang på 22KV strøm rett inn i noden hvor sjøkabelen er terminert. I Ymber sitt forsyningsområde er Vissi sin nettleie høy, og ligger betydelig over nettleien til Alta Kraftlag og Troms Kraft. Dette vil være et negativt moment i forhold til etablering av nodepunkt i Nordreisa.

Effektuttaket i noden er for lite til at det skal kunne påvirke nettleia.

## 5 Effekter av ilandføring av fiber

Det finnes flere mulige effekter av en fiber mot USA/Asia som kommer i land i Nord-Norge:

1. Tilgang på utenlandskapasitet for ISP'ene (Internet Service Provider)
2. Etablering av datasenter
3. Etablering av knutepunkt som vil kunne bli viktig i forhold til fremtidige behov

### 5.1 Muligheter for ISP

Internett tilbyderne i Nord-Norge, slik som f.eks. 3net og BBFT, må i dag kjøpe all utenlandstrafikk fra aktører som har utvekslingspunkter i Sør-Norge eller Sverige. Dette medfører høyere forsinkelser og økte kostnader med transport av data fra nord til sør. Graden av utenlandstrafikk varierer veldig, men har historisk ligget på om lag 10% av totalkapasiteten.

Samlet sett vil behovet i landsdelen være betydelig, men kan enkelt løses via den nye kabelen. Det kan også være at nasjonale aktører vil ønske redundans på sine eksisterende løsninger, noe de da vil kunne få.

I praksis betyr det ikke noe om noden for utenlandskabelen befinner seg i Nordreisa, eller andre steder i Troms. Det må bare være tilgang for fiber frem mot ilandføringspunktet.

De regionale fiberselskapene vil kunne oppleve vekst som følge av ilandføringen. Eierne av sjøkabelen vil måtte kjøpe fiber fram til nodebua, og her er det flere lokale tilbydere, f.eks. 3net. Som følge av økt etterspørsel etter fiber, vil det være en mulighet for lokale aktører å bygge mer fiber i Nord-Troms, og det vil kunne skape nye synergier i framtida.

## 5.2 Etablering av datasenter

Det store mulighetsrommet åpner seg ved at etablering av fiberkabelen kan øke muligheten for å få etablert datasenter i landsdelen. Etablering av datasenter initieres gjerne av de store aktørene som Facebook, Apple, Google, Amazon. Det har vært mange slike etableringer i bl.a. Sverige/Luleå og Danmark de siste årene. Bakgrunnen for dette er nærhet til kundene, rimelig strøm og stabile politiske klima. For Norge sin del er klima, strøm og politisk nøytralitet viktige momenter som taler for etablering av datasenter, men tilgang på fiberkabler har vært en ulempe – spesielt for Nord-Norge. I tillegg er Norge et langt land, og forsinkelsen på fibersignalene vil bli store ved å transportere de 2000 km gjennom Norge før de kommer til kontinentet.

En etablering av et datasenter vil kunne gi effekter som Nordreisa ønsker. Det er arbeidsplasser, logistikk og økt aktivitet. Etableringen vil kunne skape ringvirkninger som er gunstig for regionen, og i en utbyggingsfase vil lokal leverandørindustri kunne få betydelig vekst.

Momenter som taler mot Nordreisa, er mangel på regulerte næringsarealer, høy nettleie og mangel på tilgang til dypvannskai. Datasentrene er svært arealkrevende, og det er behov for å kunne ta imot containere med utstyr som kommer via båt. Serverne i datasentrene skiftes ut med jevne mellomrom, og nye kunder kommer til med utstyr. Fordeler som Nordreisa har er et godt utbygd servicesenter, tekniske faglige miljøer, videregående skole og enkel tilgang via flyplassen. Spesielt sett i sammenheng med etablering av utdanning for spillutvikling kan kombinasjonen av datasentre og nye næringsaktører gi spennende muligheter. I Luleå i Nord-Sverige har man sett dette, og resultatet har vært særdeles vellykket med etablering av mange nye teknologibedrifter.

Tross positiv utvikling i Luleå, er fagmiljøer uenige om hvor mange arbeidsplasser som vil være koblet direkte mot drift av datasentre. Luleå er kjent for å være den første europeiske byen

som fikk Facebook til å etablere seg i området. I en artikkel på <https://www.document.no/2020/11/05/hvor-mange-jobber-gir-egentlig-de-gigantiske-dataparkene-politikerne-onsker-velkommen/>, 5. november 2020, oppsummerer skribenten Kent Andersen to forhold:

*«Dataparker gir ikke jobber. De sluker strøm. Det er dette etableringen av serverparker handler om: Jakten på store mengder billig, stabil strøm, som har blitt mangelvare i Europa.»*

*«Vel, det ble ikke 30.000 jobber: I dag jobber 56 personer i serverhallene. Jobbene inkluderer vedlikehold, service og andre ganske praktiske oppgaver, men ikke drift. Selskapets egne ansatte med IT-kompetanse blir fløyet inn fra andre steder i verden når det trengs ekspertise, noe som innebærer at de fleste som jobber i serverparken, ikke betaler skatt til Luleå.»*

Likevel ansees etableringen i Luleå som en suksess fordi de har klart å bygge et positivt omdømme og mange teknologiselskaper har etablert seg i området.

Et annet eksempel som har vært omtalt i mediene tidligere er Balsfjord kommune <https://www.bbft.no/post/data-center-in-balsfjord>, mai 2018. I utgangspunktet har Balsfjord en god lokalisering for datasenter med mye fibertilgang, rimelig og stabil strøm, god infrastruktur ellers og mye ledige arealer. Reguleringsarbeidet er startet i 2019 med Nordkraft som forslagsstiller. På grunn av tiltakets størrelse, med blant annet et bygg på 15.000 m<sup>2</sup>, er det utarbeidet et planprogram og det er krav til konsekvensutredning. En forhåndsvurdering er foretatt av kommunedirektøren med anbefaling om igangsettelse av detaljregulering. Reguleringsplanen er ikke vedtatt pr. dato.

Et annet eksempel som har vært omtalt i mediene er Bjerkvik. Der har Aker nå gått inn med 200 millioner til kjøp og utvikling av en stor industrisatsing. <https://www.nrk.no/nordland/aker-satser-200-millioner-pa-industriarealer-i-narvik.-i-tillegg-satser-de-pa-batteriproduksjon.-1.15704235>.

I Ballangen har de også hatt et mål om å etablere et datasenter. De ble lovet 3000 arbeidsplasser, men prosjektet har stoppet opp og kommunen sitter igjen med store tap. <https://www.nrk.no/nordland/xl/datasenter-i-ballangen-skulle-redde-bygda-men-dodsfall-og-kryptoselskap-stoppet-kolos-og-lillebo-1.15483391>

## 5.3 Knutepunkt – fremtidige behov

Det er ikke lett å spå hva framtida vil bringe når det gjelder infrastrukturbehov. Fiberknutepunkt vil bli hensyntatt når fremtidige behov analyseres og besluttes, og vil på lik linje med annen infrastruktur danne grunnlag for beslutninger. I en slik setting vil etableringa av noden for ilandføring av fiber være viktig – selv om det ikke er enkelt å se effektene av dette i dag.

## 6 Naturinngrep

En ilandføring av fiberkabel vil medføre små naturinngrep. Sjøkabelen mudres ned på bunnen, og vil i liten grad være synlig. På land vil fiberen videreføres i eksisterende fibernett som enten er gravd ned i bakken som er mest vanlig i tettbygde strøk, eller så vil kabelen henge i eksisterende stolper. På stekninger der det er behov for utbygging, må dette vurderes nærmere. Lokale aktører vil kunne ha interesse i at nye områder blir utbygd, og vil kunne ta ansvar for det.

Det vil bli behov for å sette opp et begrenset antall boder som inneholder fibernoder. Dette er små uthus som tilsvarer byggene Ymber har rundt omkring i kommunen.



*Figur 4 Eksempel på bu som kunne inneholdt en node.*

## 7 Kostnadselementer ved videreføring

Det er identifisert relativt små kostnader for kommunen ved ilandføring av en kabel. Hvis det først blir besluttet at kabelen skal i land i Nordreisa, vil de store prosjektkostnadene tilfalle utbygger.

Kommunen må derimot påregne å bruke en god del ressurser for å komme i posisjon til å bli vurdert og deretter valgt som ilandføringskommune. Oppgaver framover vil være:

- a) Opprette nærmere kontakt med hovedprosjektet/Cinia
  - a. Nordreisa kommune må vise vilje til samarbeid og framdrift på nødvendige oppgaver
  - b. Avklare krav/ønsker
  - c. Vurderer de at Nordreisa har forutsetninger for å kunne bli valgt som ilandføringssted?
- b) Nærmere avklaring av ilandføringspunkter
  - a. Opprette dialog med Kystsoneverket for å avklare mer detaljer rundt mulighetsrommet for ilandføringssted
  - b. Utrede aktuelle ilandføringssteder nærmere - forutsetninger som må være på plass og eventuelle utfordringer på hvert alternativ
  - c. Opprette intensjonsavtaler og senere avtaler med grunneiere for mulige ilandføringssteder
- c) Jobbe med reguleringsplan for næringsarealer
- d) Detaljkartlegging av fibertraseer i regionen.
  - a. Fokus på strekningen mot Skibotn
  - b. Vurdere å inngå intensjonsavtale med stolpeeiere
- e) Jobbe med etablering av dypvannskai

Det mest nærliggende vil være å opprette et prosjekt med fokus på oppgave a, b og c. Det vil være avgjørende at kommunen viser at de er på tilbudssida, og tett dialog med beslutningstakere i hovedprosjektet, vil være en forutsetning for å komme i posisjon til å bli valgt. En videre klarering av ilandføringspunkt, vil kunne være et konkurransefortrinn når beslutning om ilandføringspunkt skal fattes, og hvis dette er på plass, vil kommunen lettere kunne selge seg inn til hovedprosjektet.

## 8 Konklusjoner

Det vil være muligheter for å få fiberkabelen inn til Nordreisa, men sannsynligvis er det relativt lite effekter å hente på etableringen på kort sikt. Imidlertid vil det kunne gi muligheter videre i forhold til fremtidige behov/etableringer.

Den beste lokaliseringen for ilandføring i Nordreisa ser ut til å være langs aksene Storslett - Skjervøy på grunn av tilgang på strøm, eksisterende infrastruktur og hensyn til fiskeriaktivitet. I det området er det flere mulige ilandføringspunkter.

Datasenter kan etableres dersom det finnes fiberkabelkapasitet mot node – uavhengig av hvor noden ligger. Skulle kabelen komme i land på et annet sted i Troms, vil det fortsatt være tilstrekkelig nærme til at det kan etableres et datasenter i Nordreisa. Nordreisa har mange fordeler i en slik sammenheng, men har en del store ulemper i forhold til næringsareal og kostnader med strøm.



## Global stamfiber – næringsutvikling i Troms

**Bredbåndsfylket AS**

Tromsø 6.januar 2022

Dag-Kjetil Hansen

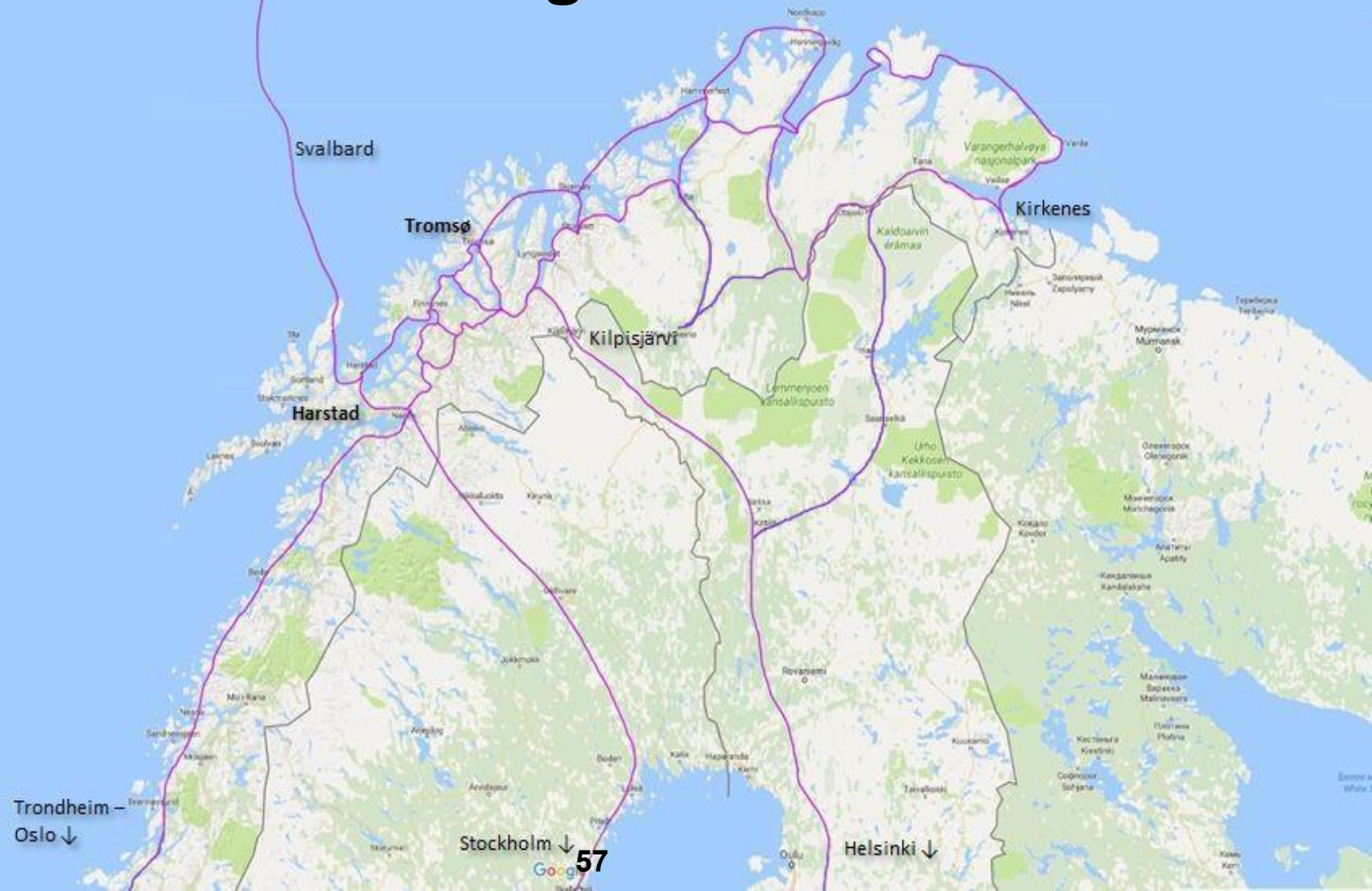
Daglig leder

## Bredbåndsfylkets fibernett

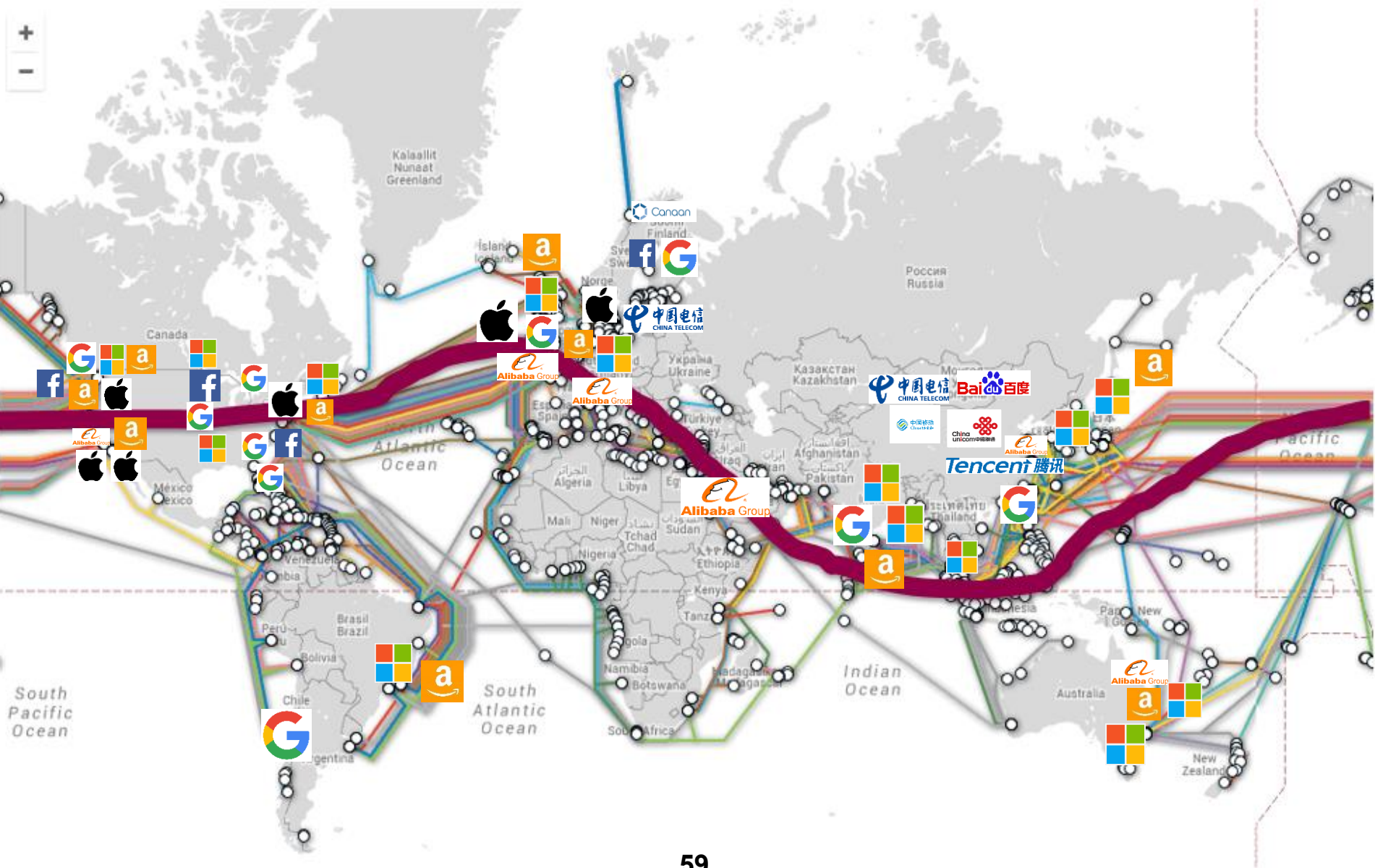




# Troms og Finnmark



# Bredbåndsfylket som regional utviklingsaktør



## Mega datasenter

- De store datasentrene
  - Facebook
  - Google
  - Apple
  - Amazon
  - Microsoft
- Massive bygninger
- Strømforbruk på mer enn 5 MW
- Tilknyttet regionale hub'er



## Datasenter og ringvirkninger

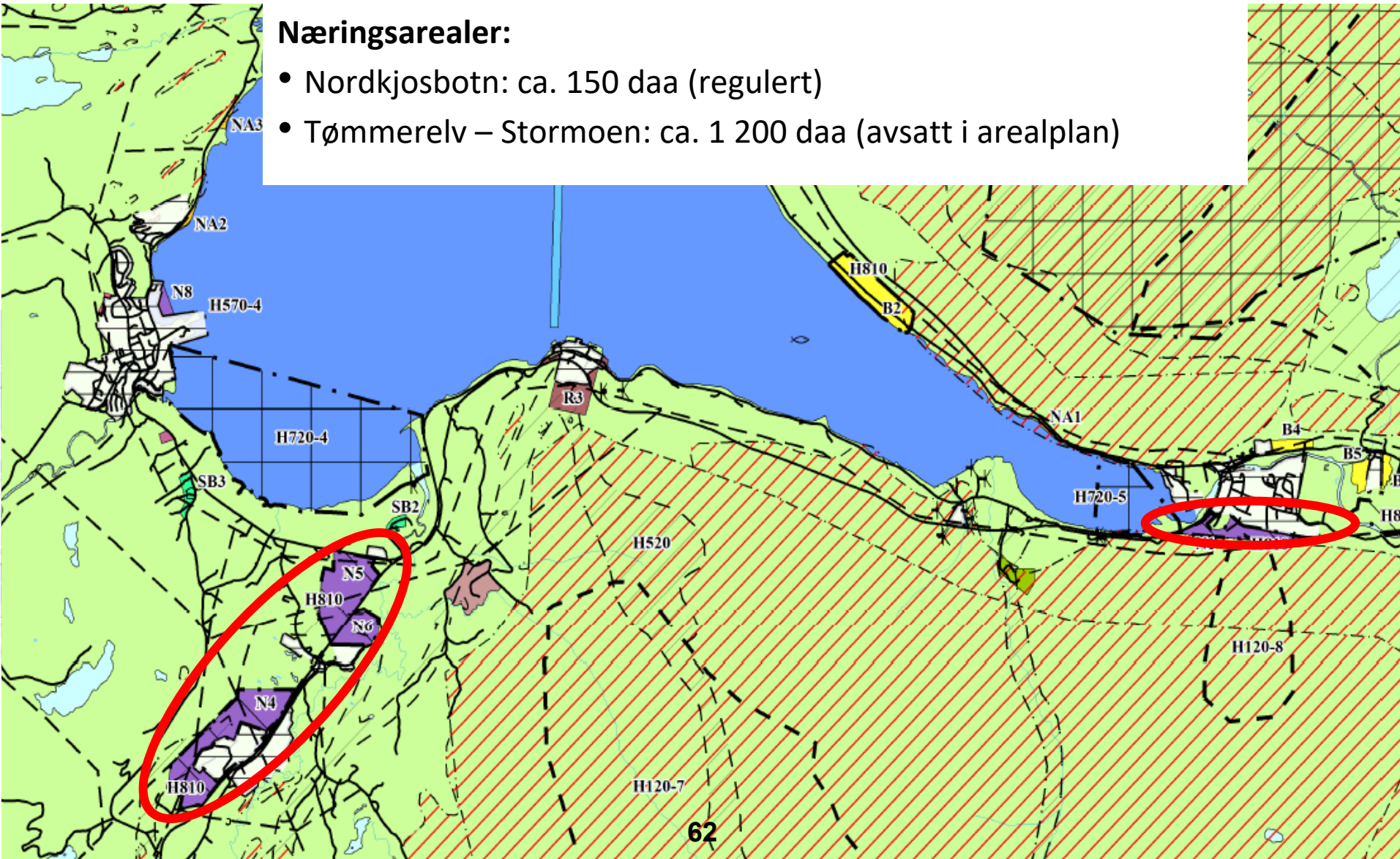
- Luleå Science Park
  - 100 bedrifter
  - 1000 ansatte
- FB i Luleå
  - 9 mrd i investeringer
  - 1000 nye arbeidsplasser i bygg & anlegg
  - 320 mill/år i drift, 92% direkte i regionen
  - Dobling av internett trafikken inn/ut av Sverige
- Søknader til Luleås Universitet er økt med 18%



# Prosjekter for eierne

## Næringsarealer:

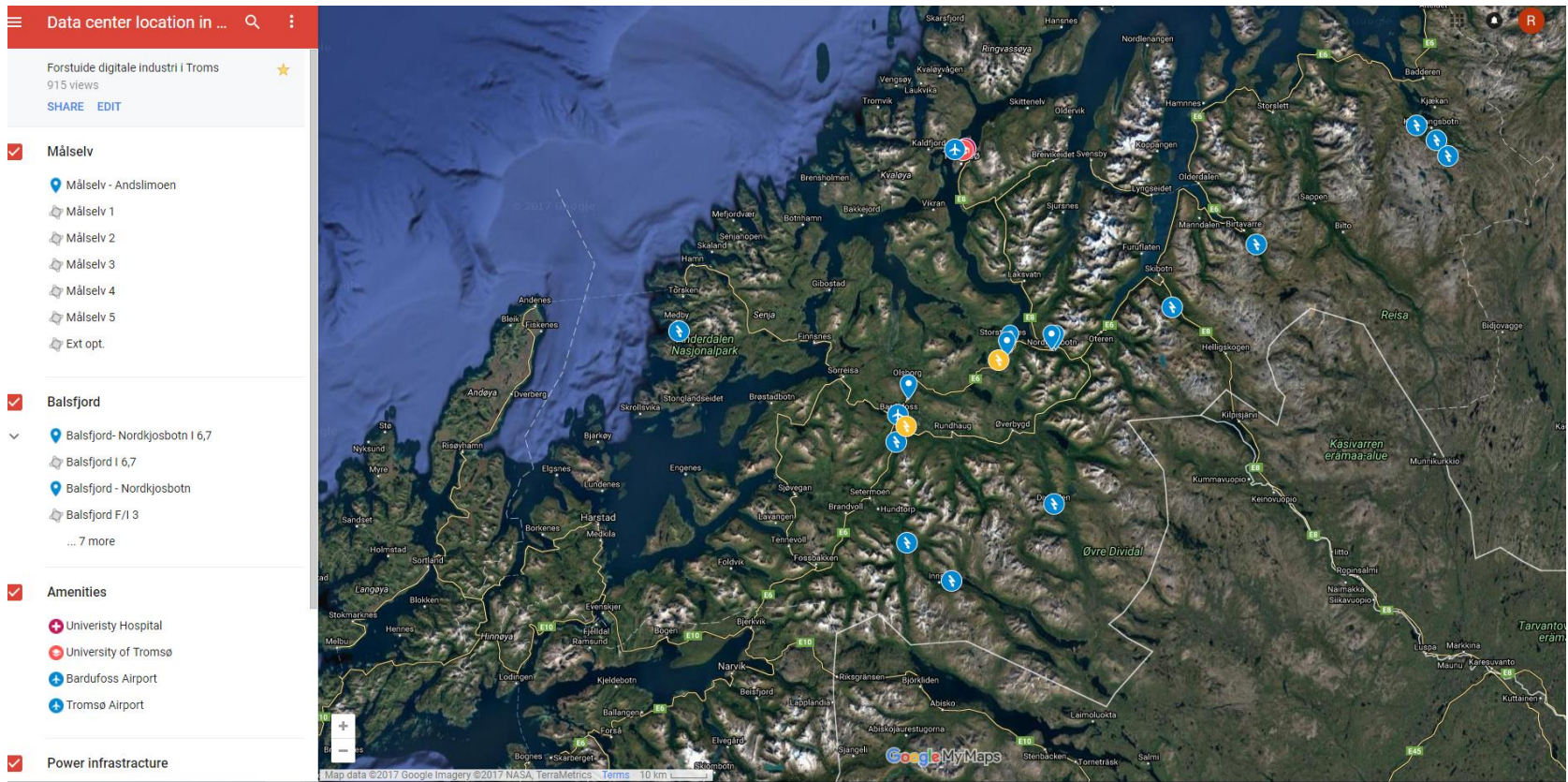
- Nordkjosbotn: ca. 150 daa (regulert)
- Tømmerelv – Stormoen: ca. 1 200 daa (avsatt i arealplan)



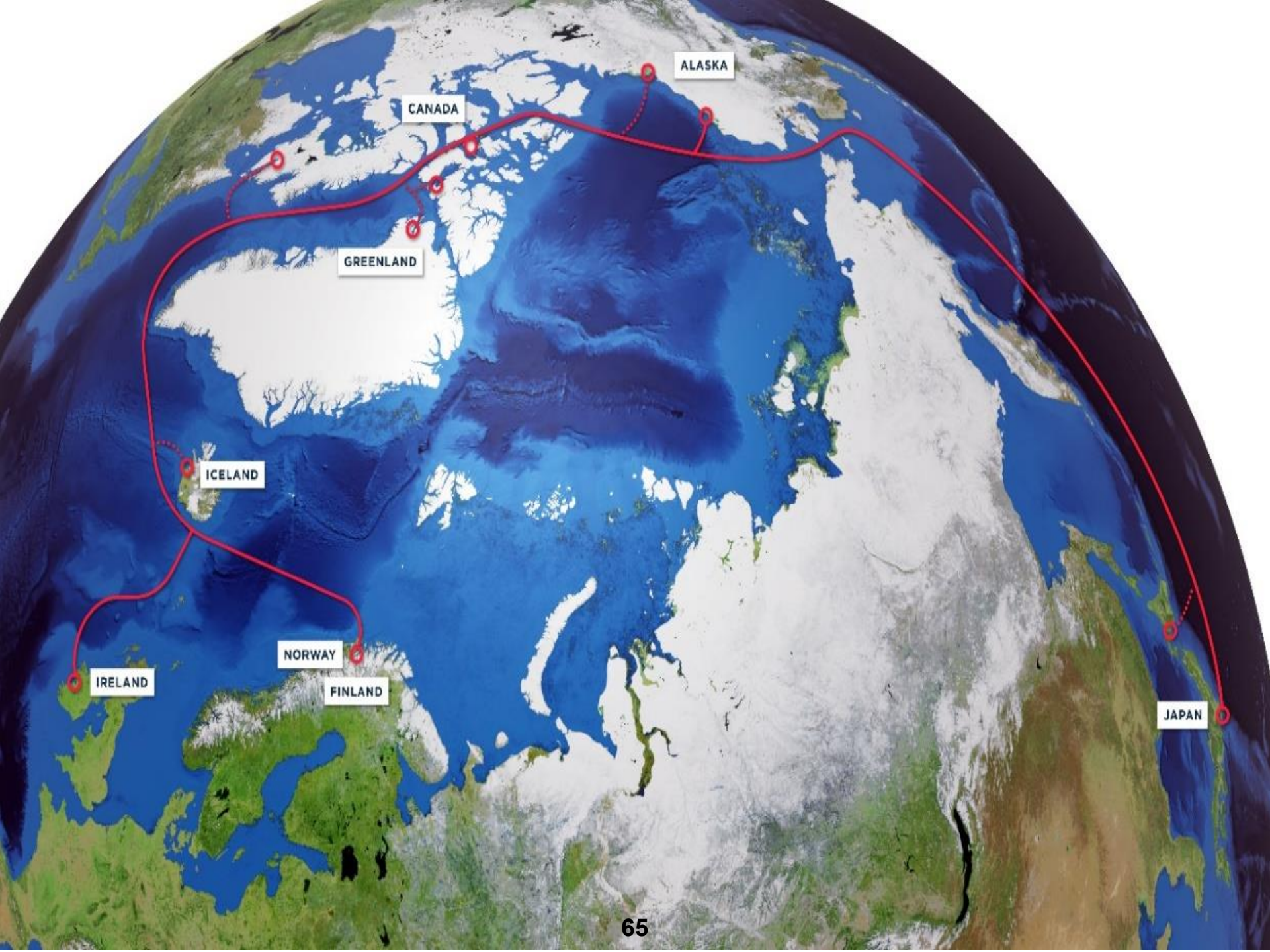


# DCit – Data Center i Troms

[www.dcit.no](http://www.dcit.no)







ALASKA

CANADA

GREENLAND

ICELAND

IRELAND

NORWAY

FINLAND

JAPAN

**Takk for oppmerksomheta**