



# Lokalsamfunnsplan for Longyearbyen 2022-2033

## Innhold

1.	Innledning .....	2
2.	Longyearbyen mot 2033 .....	3
2.1.	Hensikt.....	3
2.2.	Om lokalsamfunnsplanen og arealplanen.....	3
2.3.	Planstyring og definisjoner .....	4
2.4.	Medvirkning .....	4
2.5.	Målbilde og kjerneverdier .....	5
2.6.	FNs bærekraftsmål – Fra global plan til lokal handling .....	6
2.7.	Lokalsamfunnsplanen og FNs bærekraftsmål .....	7
3.	Sentrale utviklingstrekk og utfordringsbildet .....	7
3.1.	Svalbardpolitiske rammer.....	7
3.2.	Sentrale utfordringer og drivkrefter .....	8
4.	Satsingsområder og Strategier .....	11
4.1.	Oppspill til strategier .....	11
4.2.	Satsingsområde: Samarbeid for å nå målene.....	11
4.3.	Satsingsområde: God utdanning.....	13
4.4.	Satsingsområde: Ren energi for alle .....	14
4.4.	Satsingsområde: Anstendig arbeid og økonomisk vekst .....	15
4.5.	Satsingsområde: Bærekraftig by og samfunn .....	17
4.6.	Satsingsområde: Ansvarlig forbruk og produksjon .....	19
4.7.	Satsingsområde: Handling mot klimaendringene .....	20
4.8.	Satsingsområde: Medarbeidere og Longyearbyen lokalstyre som organisasjon.....	22
4.9.	Satsingsområde: Økonomisk utvikling og strategi .....	24
4.10.	Arealstrategier – føringer inn mot ny arealplan.....	26
5.	Vedlegg .....	28
5.1.	Sentrale grunnlagsdokumenter - rammevilkår .....	28
5.2.	Planstrategi 2020-2023.....	29

## 1. Innledning

Lokalsamfunnsplanen er sammen med arealplanleggingen den overordna delen av det langsiktige planstyringssystemet i Longyearbyen lokalstyre. Arbeidet med lokalsamfunnsplanen, planstrategi og arealplanen er den viktigste arenaen for overordnede diskusjoner om framtidig utvikling av lokalsamfunnet.

FNs bærekraftsmål er lagt til grunn for utarbeidelsen av lokalsamfunnsplanen. Dette er første gang vi har fått til et felles globalt rammeverk for arbeidet med samfunnsutviklingen i Norge, og selv om det ikke har vært pålagt Longyearbyen lokalstyre å legge FNs bærekraftsmål til grunn for Longyearbyen, så har det vært en politisk vilje for det. Gjennom politiske prosesser har vi valgt å løfte frem 7 prioriterte bærekraftsmål som vil være satsingsområder for videreutviklingen av Longyearbysamfunnet mot 2033. Satsingsområdene er:

- **God utdanning**
- **Ren energi for alle**
- **Anstendig arbeid og økonomisk vekst**
- **Bærekraftige by og samfunn**
- **Ansvarlig forbruk og produksjon**
- **Handling mot klimaendringene**
- **Samarbeid for å nå målene**

Begrepet bærekraftig er gjennomgående i planen. Det vi mener når vi bruker begrepet bærekraftig utvikling har vi hentet fra en kjent definisjon: «En utvikling som imøtekommer dagens behov uten å ødelegge muligheten for at kommende generasjoner skal få dekket sine behov».

Det er lagt stor vekt på medvirkning i prosessen for utformingen av lokalsamfunnsplanen. For et lokaldemokrati er det viktig å få innspill på mål, strategier og verdier og det er lagt opp til ulike former for medvirkning for å nå flest mulig i lokalsamfunnet.

Lokalsamfunnsplanen har følgende hoveddeler

- Hensikt, målbilde og kjerneverdier
- Utfordringsbilde, sentrale utviklingstrekk og rammer
- Satsingsområder og overordnede strategier – FNs bærekraftsmål som bærende ramme
- Medvirkning

Lokalsamfunnsplanen handler om de store linjene. Hvilke tiltak som må gjennomføres for å komme til de overordnede målene som lokalsamfunnsplanen setter og hvor mye dette vil koste, avgjøres i økonomiplan, i hovedplaner og andre planer og strategidokument, som er underordnet lokalsamfunnsplanen.

Kjerneverdiene våre: **unik, trygt, nært og skapende, en videreutvikling av dagens visjon og verdier, videreføres i lokalsamfunnsarbeidet.**

Implementering av FNs bærekraftsmål, kunnskapsgrunnlagene, utfordringsbilde og planstrategi er drøftet og behandlet i lokalstyret og legger grunnlaget for Lokalsamfunnsplanen. De langsiktige økonomiske prioriteringene og bærekraftig lokalsamfunnsutvikling har stått i fokus i 2019-2021.

De siste årene har Longyearbyen lokalstyre jobbet med flere store utviklingsplaner som blant annet overordnet plan for oppvekst og kultur, planarbeider som kommer av sikring mot skred og andre naturfarer, ny boligbygging og tilrettelegging for reiseliv og næringslivet ellers. Det har i dette

planarbeidet vært jobbet med å få både en bredde dimensjon og en analysedimensjon i kunnskapsgrunnlaget. Longyearbyen lokalstyre har jobbet i prosess med UiT om samfunnsforskning, har hatt kontakt med SSB om levekårsundersøkelse og har selv gjennomført en boligbehovsutredning.

## 2. Longyearbyen mot 2033

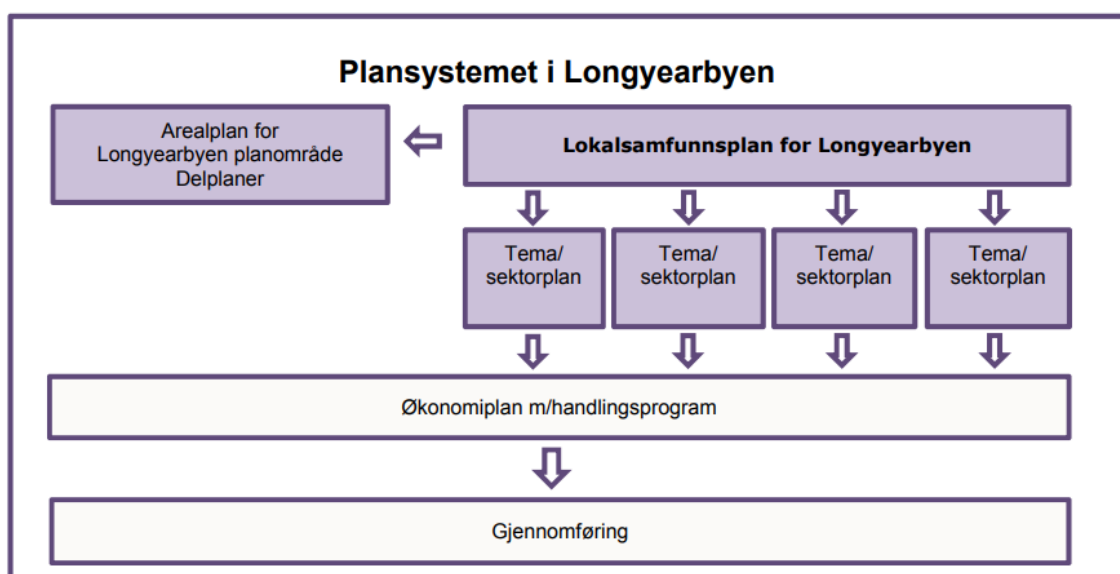
### 2.1. Hensikt

Lokalsamfunnsplanen skal peke ut målet for hvordan vi vil ha samfunnet i Longyearbyen i 2033 og hvilke verdier vi skal legge til grunn for å klare dette. Planen inneholder overordna satsingsområder og strategier som er viktige for videreutviklingen av lokalsamfunnet og Longyearbyen Lokalstyre som organisasjon.

### 2.2. Om lokalsamfunnsplanen og arealplanen

Lokalsamfunnsplanen er en overordnet og langsiktig plan, og skal legges til grunn for all planlegging og aktivitet i lokalsamfunnet. Alle aktørene i lokalsamfunnet forventes å handle i tråd med planens intensjoner, og Longyearbyen lokalstyre vil ha en viktig rolle i å gå foran for å realisere planens mål, satsingsområder og delmål, slik det fremgår av strategiene i kapittel 4. Lokalsamfunnsplanens plass i plansystemet framgår av figuren under. Det er kun arealplan for Longyearbyen planområde og økonomiplan med handlingsprogram som er lovpålagt. De øvrige planene er frivillige, og utarbeides i tråd med lokalt behov.

Arealplanen for Longyearbyen planområde skal revideres når lokalsamfunnsplanen har lagt rammene. Arealplanen utarbeides i samsvar med reglene i kap. V i Svalbardmiljøloven (sml). Gjeldende arealplan ble vedtatt i 2017 og hadde en tydelig strategi for vekst i boligmasse og til hotell/annen næringsvirksomhet mv. Igangsatte planleggingsprosesser for boliger i trygge områder, den generelle omstillingen i lokalsamfunnet, veksten i næringslivet med høy byggeaktivitet og tydeliggjøring av norsk svalbardpolitikk de siste 3-4 årene viser tydelig behovet for en ny strategi for disponering av arealene i planområdet.



Mørke bokser: Langsiktige planer m/10 års horisont. Lyse bokser: Kortsiktige planer m/1-4 års horisont.

Arbeidet med lokalsamfunnsplanen ble startet opp høsten 2020. Som kunnskapsgrunnlag har vi i 2020-2021 utarbeidet et utfordringsbilde og vedtatt en planstrategi, gjennomført en evaluering med «Kommunekompass»<sup>1</sup>, gjennomført innbyggerundersøkelse og prosjektet «Ny økonomisk hverdag»<sup>2</sup> som ble sluttført i februar 2021. I tillegg er andre analyser og statistikker benyttet.

Det har vært egne politiske prosesser i forbindelse med å implementere FNs bærekraftsmål som rammeverk for planarbeidet: Lokalstyret vedtok i desember 2020 å løfte frem 7 av FNs 17 bærekraftsmål som mest relevante for oss her i Longyearbyen, og prioritere disse som satsingsområder. I utarbeidelse av de overordnede planene har intern og ekstern forankring og medvirkning vært essensielt gjennom hele prosessen.

### 2.3. Planstyring og definisjoner

Sammenhengen mellom de ulike styringsdokumentene i plansystemet kan også illustreres som i illustrasjonen nedenfor.



### 2.4. Medvirkning

Det har blitt lagt til rette for bred innbyggermedvirkning i forarbeidet til lokalsamfunnsplanen. Ungdom, lag og foreninger, næringsliv og innbyggere har blitt involvert i arbeidet på ulike måter på ulike arenaer for å sikre en inkluderende og åpen prosess hvor flest mulig har fått muligheten til å bidra inn i arbeidet. Formålet har både vært å informere om arbeidet med lokalsamfunnsplanen med implementeringen av FNs bærekraftsmål og å få identifisert temaer og motta innspill til strategier for samfunns- og tjenesteutviklingen for hvordan vi sammen kan nå målbildet vårt. Vi har benyttet oss av ulike medvirkningsmetoder for å nå flest mulig grupperinger i lokalsamfunnet; fysiske dialogmøter,

<sup>1</sup> Kommunekompass er en evalueringsmetodikk for å vurdere hvordan kommunens forvaltningspraksis er bygget opp, forankret og etterlevet.

<sup>2</sup> «Ny økonomisk hverdag» er utredninger både knyttet til Longyearbyen lokalstyre som organisasjon og tjenesteyter, økonomisk analyse og innbyggerundersøkelse. Kunnskapen bidrar til bedre forståelse og grunnlag for lokalsamfunnsplanarbeidet.

...

informasjonsvideoer, informasjon og innspillmuligheter via hjemmesiden og på Facebook. Svalbardposten har også publisert flere artikler både om det politiske arbeidet og om innspillmuligheter til arbeidet med lokalsamfunnsplanen

De viktigste informasjons- og medvirkningsprosessene har så langt omfattet:

- Kartlegging og analyse (innbyggerundersøkelse, kommunekompass, prosjekt ny økonomisk hverdag, med videre)
- Gjestebud – uformelle innbyggermøter mellom politikere og ulike grupper i lokalsamfunnet
- Skriftlig informasjon om lokalsamfunnsarbeidet via hjemmeside, Facebook og lokalavisen
- Informasjonsvideoer på Facebook og lokalstyre.no
- Skriftlige innspill til planarbeidet fra enkeltpersoner og organisasjoner
- Workshop og innspill fra enhetsledere og flere i administrasjonen
- Folkemøte med debatt om temaer fra lokalsamfunnsplanen
- By-prat på biblioteket- uformelt innbyggermøte mellom innbyggere og administrasjonen

Alle innspill til oppstart av planarbeidet har blitt gjennomgått og vært nyttige for utformingen av planforslaget. Mange av innspillene var tiltaksbasert og vi har omformet dem til strategier. Innspillene viser et stort engasjement og et stort hjerte for framtida til Longyearbyen. Vi kan allerede konkludere med at bærekraftsmålene, særlig på «Ren energi for alle» og på «Ansvarlig forbruk og produksjon» engasjerer folk. Innspillene viser også at Longyearbyen lokalstyre selv har en viktig jobb her som offentlig tjenesteyter og må arbeide godt for å øke tilliten gjennom åpenhet, medborgerskap og kommunikasjon.

## 2.5. Målbilde og kjerneverdier

Målbildet eller en visjon for fremtidig situasjon, er en måte å beskrive fremtidig ønsket utvikling av et lokalsamfunn på. Kort sagt hvordan vil vi at Longyearbyen skal se ut i 2033.

Til grunn for utforming av målbilde har vi et sett med kjerneverdier som beskriver hvordan vi er som personer og innbyggere av Longyearbyen. Hva står vi for, hvordan vi jobber, hva kan vi oppnå og hvordan vi vil bli oppfattet, både som innbyggere og lokalsamfunn.

Lokalsamfunnsplanen bygger på følgende målbilde som ble behandlet og vedtatt av lokalstyret i juni 2020:

*«I 2033 oppleves Longyearbyen som et godt sted for å leve et bærekraftig liv.*

*Longyearbyen er et familiesamfunn som setter åpenhet, medborgerskap, inkludering, samskaping, medarbeiderskap og miljøhensyn høyt. Næringslivet er allsidig, økonomisk robust og er sosialt og miljømessig bærekraftig. Vi er stolte over at FNs bærekraftsmål er lagt til grunn for utviklingen i byen. Bærekraftsmålene gir overordnede føringer for all planlegging, for tjenestetilbudet og for driften i LL. LL har god økonomisk styring, holder oss innenfor de svalbardpolitiske rammevilkårene og yter kvalitativt og kvantitativt gode tjenester i dialog med tjenestemottagerne. Innbyggerne i Longyearbyen er engasjerte i lokalsamfunnsutviklingen, har gode kunnskaper om byen og stoler på LL. Dette har vi greid på bakgrunn av de strategiske veivalgene som ble gjort i 2020-2021.»*

*«I 2033 oppleves Longyearbyen som et godt sted for å leve et bærekraftig liv.*

Det er utformet fire kjerneverdier i lokalsamfunnsplanen: Unikt, nært, trygt og skapende. Dette er en videreføring av kjerneverdiene vi har hatt frem til nå, med en tilføyelse av “nært”. I de politiske diskusjonene om verdier har det blitt tydelig at vi ønsker en enda mer åpen, aktiv og tilgjengelig tjenesteutøvelse for å lykkes i enda større grad med samskaping og medborgerskap.

Kjerneverdiene våre skal være retningsgivende for arbeidet vi gjør og for hvordan vi løser samfunnsoppdraget vårt.

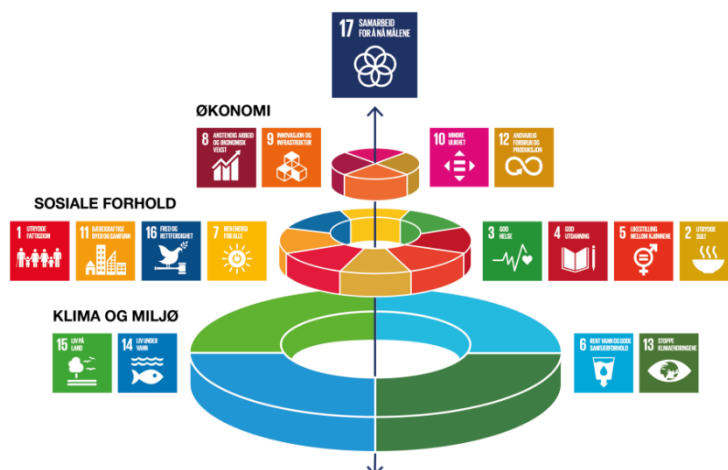
<b>Unikt</b>	Longyearbyen er et unikt sted i forhold til sin beliggenhet, historie, natur, kultur, klima, lovgivning og internasjonale befolkning. Longyearbyen lokalstyre verdsetter, viser toleranse og respekt for ulikhet, mangfold, inkludering, historien og natur- og kulturmiljøet.
<b>Trygt</b>	Longyearbyen er et trygt og inkluderende lokalsamfunn med forutsigbare rammebetingelser for befolkning og næringsliv. Longyearbyen lokalstyre skal være en pålitelig arbeidsgiver, forvalte regelverket med åpenhet, forutsigbarhet og likebehandling.
<b>Nært</b>	Longyearbyen er bygget opp i fellesskap og gir en felles identitet og tilhørighet blant innbyggerne. Longyearbyen lokalstyre jobber aktivt for å legge til rette for medborgerskap ved tilstedeværelse, å være tilgjengelig, legge til rette for samskaping, samarbeid og gode partnerskap.
<b>Skapende</b>	Longyearbyen er et sted i utvikling, hvor kreativiteten og mangfoldet blomstrer. Longyearbyen lokalstyre skal legge til rette for bærekraftig næringsutvikling, entreprenørskap og bidra til bærekraftige endringsprosesser.

## 2.6. FNs bærekraftsmål – Fra global plan til lokal handling

FN vedtok i 2015 Agenda 2030 med 17 bærekraftsmål. Bærekraftmålene er verdens felles arbeidsplan for å utrydde fattigdom, motvirke ulikhet og bremse klimaendringene innen 2030.

Det må jobbes for å sikre miljømessig, sosial, og økonomisk bærekraft. Bærekraftdimensjonene er gjensidig avhengig av hverandre, og må derfor balanseres på rett måte.

Målene skal fungere som en felles global retning for land, næringsliv og sivilsamfunn.





## 2.7. Lokalsamfunnsplanen og FNs bærekraftsmål

I desember 2020 nådde vi en viktig milepæl hvor lokalstyret vedtok «våre» bærekraftsmål og Planstrategi for 2020-2023, med i alt 7 hovedmål og 42 delmål som skal legges til grunn i all videre planlegging og drift i Longyearbyen lokalstyre på tvers av de ulike fagsektorene. Målene ble valgt ut ifra hovedpremissene for svalbardpolitikken og hovedutfordringene for Longyearbyen som er kartlagt i utfordringsbildet for byen.

De vedtatte delmålene settes inn i de 3 dimensjonene miljømessig, sosial og økonomisk bærekraft. De prioriterte bærekraftsmålene, vil ikke fullt ut kunne dekke de oppgaver og utfordringer som vi står ovenfor framover mot 2033. Lokalsamfunnsplanen har derfor inkludert langsiktig økonomisk utvikling og Longyearbyen lokalstyre som organisasjon blant satsingsområdene. Arealstrategier er også en del av planen med utgangspunkt i målbildet og strategiutformingen og vil bearbeides videre igjennom rullering av arealplanen for Longyearbyen.

Følgende 7 bærekraftsmål er valgt ut:



Med bakgrunn i de 7 bærekraftsmålene er det definert følgende satsingsområder i lokalsamfunnsplanen:

- **God utdanning**
- **Ren energi for alle**
- **Anstendig arbeid og økonomisk vekst**
- **Bærekraftige by og samfunn**
- **Ansvarlig forbruk og produksjon**
- **Handling mot klimaendringene**
- **Samarbeid for å nå målene**

I tillegg er også økonomisk utvikling og strategi og medarbeiderskap egne satsingsområder for Longyearbyen lokalstyre i lokalsamfunnsplanen.

## 3. Sentrale utviklingstrekk og utfordringsbildet

### 3.1. Svalbardpolitiske rammer

Stortinget har lagt fram meldinger som omhandler Svalbard ca. hvert 10 år. Meldingene har hatt som formål å legge rammer for utvikling av Svalbard og øyene rundt for en rekke år framover. De overordnede målene for Svalbard ligger fast, politikken skal være forutsigbar og preget av kontinuitet. Dette har også bidratt til en avstemt utvikling innenfor de rammene som målene setter. Statsbudsjett for Svalbard gir i tillegg årlige føringer for samfunnsutviklingen innenfor Longyearbyen planområde.

Overordnede mål for svalbardpolitikken:

- En konsekvent og fast håndhevelse av suvereniteten
- Korrekt overholdelse av Svalbardtraktaten og kontroll med at traktaten blir etterlevd
- Bevaring av ro og stabilitet i området
- Bevaring av områdets særegne villmarksnatur
- Opprettholdelse av norske samfunn på øygruppen



Målene ble formulert på 1980-tallet og ligger fast og er omforent i Stortinget. Handlingsrommet må vurderes innen rammene av målene. Denne stortingsmeldingen definerer dermed rammene for norsk svalbardpolitikk.

#### Virkemidler for å ivareta mål:

For å ivareta målene i Svalbardpolitikken har myndighetene tilgang til det samme virkemiddelapparatet som på fastlandet. Dette er lovgivning, økonomiske virkemidler, og ulike former for eierskap. Dette i tillegg til at deltakelse i utvalg og organisasjoner kan være virkemidler. Gjeldende svalbardmelding har særlig fokus på målet om opprettholdelse av norske samfunn på øygruppen og at dette målet nås gjennom familiesamfunnet i Longyearbyen. Her har Longyearbyen lokalstyre en sentral rolle.

Se vedlegg for oversikt over sentrale dokumenter som har vært viktige føringer og rammer for utarbeidelse av lokalsamfunnsplanen.

### **3.2. Sentrale utfordringer og drivkrefter**

Longyearbyen er befolkningsmessig et internasjonalt samfunn med over 50 nasjonaliteter. Vi er etter hvert blitt mer sårbar for internasjonale svingninger. Dette mye grunnet sammensetningen i næringsstruktur. Tidligere var dette et ensidig industrisamfunn som etter hvert har fått et allsidig næringsfundament. Både gruvedrift, forskning, reiseliv og romteknologi har alle internasjonale markeder. Her hentes kunder, forskere, studenter, ansatte og her leveres tjenester. Store fall i det internasjonale markedet som koronasituasjonen medførte har gitt betydelig utslag i et lite samfunn som Longyearbyen, også både direkte og indirekte for planleggingen og driften i Longyearbyen lokalstyre.

#### **3.2.1. Demografi**

Befolkningen har relativt høy utdannelse med en kjønnsmessig fordeling pr. 2020 på 54 % menn og 46 % kvinner. De siste 15 årene har befolkningsstrukturen endret seg gradvis med noe flere kvinner. Barnetallet har vært stabilt de siste 10 år, og det er en svak økning i antall eldre. Likevel består fremdeles ca. halvparten av husholdningene av én person. Innbyggertallet i Longyearbyen og Ny-Ålesund var på 2618 personer ved utgangen av 2021, mot 2398 ved utgangen av 2020. Den mest markante endringen i befolkningen de siste 10 årene er sterk økning i antall utenlandske statsborgere. Ved utgangen av 2020 var tallet 845 utenlandske statsborgere, noe som utgjorde 35 % av befolkningen mot 21% for 10 år siden. De utenlandske statsborgerne i Longyearbyen representerer 54 ulike nasjoner. Dette siste gjenspeiler også økningen i ansatte i turistnæringen og mangfoldet i ansatte innen forskning og utdanning, som jo var et ønsket grep fra Svalbardmeldingen i 2015. Det er en nedgang i tradisjonell bergverksdrift og et stabilt antall offentlig ansatte.

De siste befolkningstallene i 2021 viser en befolkningsøkning til 2618 innbyggere. Alle utviklingstrekkene peker mot en fortsatt befolkningsvekst framover.

Befolkningsveksten har skjedd og skjer tross statlige føringer som nå i tydelige ordelag sier at boligmassen ikke skal vokse ([Svalbardbudsjettet 2021, kap. 2.2.3.1](#)). Med boligmassen menes det antall boenheter i forhold til boligbehovsutredningen fra 2019, som satt 2015 som et 0-punkt for fremtidig vekst. Utfordringen ligger i mangelen på styringsinstrumenter for å regulere befolkningsendringer generelt og mangelen på styringsinstrumenter for å regulere næringslivet med antall sysselsatte. Befolkningsendringene følger i svært stor grad det antall mennesker som har sitt virke/sin jobb her. Sysselsettingsgraden har vært høy og er styrt av både utviklingen i næringslivet, innen forskning og utvikling innen offentlig virksomhet.

### 3.2.2. Utviklingen i næringslivet og sysselsetting

Næringslivet har hatt en generell vekst i omsetning, fortjeneste og årsverk fram mot mars 2020 da pandemien Covid-19 kom og samfunnet i stor grad ble nedstengt. Tross nedlegging av gruvedrifta i Svea, turismen har vokst svært raskt, samtidig som det offentlige har investert svært store summer i avslutningen av Svea, i Frøhvelvet, skred/flom-sikring og i nye boliger - alle tiltak som holder opp en høy bygge- og anleggsvirksomhet. Denne veksten og disse investeringene har gitt en økning i befolkningen og økning i årsverk innen reiseliv og noe økning i forskning og utdanning (FOU).

Næringsarbeidet i Longyearbyen lokalstyre har i 2020-2021 hatt overveiende fokus på samarbeid med andre aktører og eksisterende næringsliv for å møte alle de utfordringene som særlig reiselivsnæringa og svært mange enkeltpersoner har møtt som er konsekvenser av Covid-19 og smitteverntiltakene. Som vist ovenfor i kap. 3.3.1 har befolkningen økt relativt mye de siste årene, tross et inntrykk av krise i turistindustrien under den globale pandemien, med permitteringer og nedstenging. Samtidig har anleggsvirksomheten i byen en «all time high» i 2019-2022 hovedsakelig drevet av statlige investeringer.

De svalbardpolitiske tiltakene vil framover ha stor betydning for utviklingen, enten det være seg stimuli av turismen eller innstramminger i tjenestetilbud eller strengere regelverk for turistindustriens klima- og miljøavtrykk på Svalbard. Det er flere tegn til at rammene vil bli strammere, samtidig ser vi et oppsving i sysselsettingen og en videre svak økning av sysselsatte ikke-norske borgere.

Longyearbyen med sine unike muligheter og utfordringer har potensial for å være en «testinasjon», en destinasjon for å teste ut ny bærekraftig teknologi og prosesser som er viktige for mange arktiske samfunn. Dette gjelder særlig innen energiproduksjon og transport.

### 3.2.3. Klimaendringer

Hvordan skal vi håndtere klimaendringene? De globale klimaendringene virker sterkt inn på hvordan vi kan tilrettelegge for et samfunn i Longyearbyen. Klimafremskrivningene beskriver mer nedbør, mer erosjon, mer vind, mer og flere skred osv. Dette får betydning for hvordan samfunnet kan planlegges. Både for hvordan boliger skal fundamenteres og isoleres, for hvordan infrastruktur skal legges, ivaretas og sikres, energisituasjonen, muligheter for gjenbruk og ENØK.

I alle arealplanarbeider må [Klima på Svalbard 2100](https://klimaservicesenter.no/kss/rapporter/klima-pa-svalbard-2100)<sup>3</sup> legges til grunn, det samme gjelder i alle større og mindre tekniske tiltak og planlegging av infrastruktur. Det gjennomføres ROS-analyser innen all planlegging av bygging og for teknisk infrastruktur. «Overordna plan for skredsikring 2020-2024» ble vedtatt i desember 2020 som et svar på hvordan vi må tenke skredsikring i årene framover. De langsiktige prognosene for klimaet i Arktis, på Svalbard og i Longyearbyen viser at temperaturen vil øke svært mye, og ca. dobbelt så raskt som for fastlands-Norge. Ved planlegging i dag legger vi, det verst tenkelige scenariet til grunn, en prognose på 8 grader økning i årsmiddeltemperaturen fram mot 2100. Dersom denne prognosen slår til, vil vi alt om 10 år kunne se store endringer i naturen og på alle livsmiljøene på land og i havet i Arktis. Dette vil også påvirke næringslivet og da særlig turismen som baserer seg på å gi opplevelser knyttet til snø og is, det være seg snøskuterturer, hundeslede eller se isbreer, isbjørn m.m. Globalt ser vi trender der turistindustrien «forlater» tidligere destinasjoner, når attraktiviteten endres.

Et annet aspekt ved hvordan vi forholder oss til klimaendringene er våre egne handlinger og holdninger til å redusere klimafotavtrykket vårt i Longyearbyen. Vi peker framover mot en mer bærekraftig framtid, både miljømessig, sosialt og økonomisk, der reduksjon av avfall, bærekraftige innkjøp, sirkulærøkonomi etc. er en del av de globale og lokale målene, men også en utviklingstrend.

---

<sup>3</sup> <https://klimaservicesenter.no/kss/rapporter/klima-pa-svalbard-2100>

#### 3.2.4. Behovet for sikkerhet i samfunnet og infrastruktur

Med sin geografiske plassering er Longyearbyen særlig sårbar om det skulle oppstå en krise eller en katastrofe. Dette gjelder spesielt om viktige samfunnsfunksjoner som vannforsyning, energi, matforsyning eller bolig skulle rammes. For å opprettholde et stabilt familiesamfunn er det nødvendig at beboere kan føle seg trygge i sine hjem og ha tillit til at grunnleggende behov kan ivaretas om en hendelse skulle inntreffe. Dette får betydning for hvor og hvordan boliger bygges i byen og stiller store krav til beredskap hos blant annet energiverket, brann- og redningstjenesten, havna, flyplass og sykehus.

Selv om Longyearbyen på mange måter fungerer som en kommune på fastlandet kan systemet utfordres da flere lover og forskrifter ikke gjelder for Svalbard. Longyearbyen lokalstyre har blant annet ingen vanlig helse- og omsorgstjeneste og det kan være uklart hvem som har ansvar for hva i gitte situasjoner. Dette ble tydelig da samfunnet skulle forberede en mulig inntreden av Covid-19 i februar 2020.

Samfunnet må oppleves som forutsigbart med tanke på arbeid, barnehager, skole og fritidsaktiviteter. I de siste 10 år har byen endret seg og de fleste som jobber og lever i Longyearbyen i dag har ingen tilknytning til arbeid i gruvene. De nye satsningsområdene er forskning og turisme. Fra å være et samfunn hvor beboerne hadde tilbud om bolig gjennom arbeidsgiver er det nå knyttet stor usikkerhet til både kostnad og mulighet for bolig for de som ikke er offentlig ansatt.

Det er ingen annen region i verden som opplever effekten av klimaendringene så raskt og tydelig som Svalbard. Øygruppen har fått stor internasjonal interesse og har også en internasjonal befolkning. Det er derfor avgjørende med et godt samarbeid for å ivareta miljø, sikkerhet og ressurser i området og legge til rette for miljøvennlig aktivitet.

#### 3.2.5. Andre forhold – omskifteligheten i Longyearbysamfunnet

Lokalsamfunnsplan må i tillegg ta høyde for og ta hensyn til den utskiftingstakten som er i befolkningen, det omskiftelige som både det bygde og sosiale samfunnet er og blir preget av. Og som pekt på over så gir mangfoldet og det internasjonale både utfordringer og muligheter for utvikling. I omskifteligheten i samfunnet ligger også muligheten for det unike og skapende, geografien gjør oss i utgangspunktet unike. Samtidig må vi erkjenne at det er en grunn til at vi er her og at vi er her på særlige vilkår.

Planarbeid er et viktig verktøy for å håndtere og forberede oss på fremtidig usikkerhet, gjennomtrekk og endringer. Longyearbyen lokalstyre har vedtatt en planstrategi for perioden 2020 – 2023 som viser det samlede planverktøyet og hvilke planer som enten skal utarbeides, rulleres eller revideres i planperioden. Planstrategien ligger vedlagt i vedlegg 7.2.

## 4. Satsingsområder og Strategier

### 4.1. Oppspill til strategier

For å møte endringene framover må Longyearbyen lokalstyre gjøre noen strategiske veivalg. Strategiene sier først og fremst noe om hvordan Longyearbyen som lokalsamfunn og Longyearbyen lokalstyre som organisasjon bør gå frem for å nå de oppsatte målene.

Kjerneverdiene våre, **unikt, nært, trygt og skapende**, skal legges til grunn for de overordnede strategiene som skal til for å oppnå målbildet vårt.

I de neste kapitlene beskriver vi satsingsområder med hovedmål og delmål og foreslår strategier for hvordan vi kan nå disse målene med utgangspunkt i kjerneverdiene. Disse er knyttet opp mot de vedtatte bærekraftsmålene, med tillegg av kapitler for områdene; Longyearbyen lokalstyre som organisasjon, økonomisk utvikling og strategier og et eget kapittel for arealstrategier.

Vi har en rekke delmål og strategier som ikke direkte medfører arealbruk eller er knyttet opp mot arealstrategier. Longyearbyen lokalstyre ønsker at delmålene i hovedsak skal være målbare og vil jobbe med dette videre i bl.a. handlingsprogrammet/økonomiplanen og klima- og miljø-planen vil i framtiden inneholde forslag til hvordan vil skal måle og rapportere.

### 4.2. Satsingsområde: Samarbeid for å nå målene



#### Hovedmål:

Longyearbysamfunnet har virkemidlene som trengs for å gjennomføre arbeidet og styrke det lokale partnerskapet for en bærekraftig utvikling

Samarbeid er en forutsetning for å nå målene. Longyearbyen lokalstyre må ha med seg innbyggere, næringsliv og frivilligheten i nye og sterke partnerskap for å lykkes med å følge opp bærekraftsmålene.

Det er en klar målsetting å drive samfunnsutvikling og tjenesteutvikling med en høy grad av innbyggermedvirkning og samarbeid med relevante aktører. Longyearbyen har alltid hatt et aktivt organisasjonsliv. Gjennom å engasjere enda flere til samarbeid styrker vi evnen vår til å utvikle tillitsfulle relasjoner og fellesskapets evne til å løse både mindre og større samfunnsutfordringer med et lokalt perspektiv. Longyearbyen lokalstyre skal bidra til gjensidig forpliktende samarbeid med frivilligheten, næringslivet og andre aktører og legge til rette for at alle innbyggere opplever tilhørighet, blir hørt og tar medansvar.

Å skape nye løsninger sammen kan utfordre tradisjonelle arbeidsmåter, og det må satses på å bygge ny kompetanse innen både ledelse og organisering av nettverk både i Longyearbyen lokalstyre og i sivilsamfunnet. Ved å utvikle virkemidler som gjør det enklere for frivilligheten, næringslivet og andre parter å delta aktivt i samarbeidet om å løse samfunnsutfordring styrker vi både den enkelte part og muligheten for å nå felles mål.

<b>Delmål:</b> Dette skal vi oppnå	<b>Strategier:</b> Slik skal vi gjøre det
<p>Longyearbyen har stort fokus på lokalt samarbeid og bærekraftig utvikling.</p>	<p>Longyearbyen lokalstyre skal tilføre ansatte, folkevalgte, innbyggere, organisasjoner og næringsliv kunnskap og ferdigheter i å koordinere, lede og delta i samskaping/samarbeidsprosesser.</p> <p>Longyearbyen lokalstyre jobber aktivt for å inkludere samfunnet i bærekraftsarbeidet, gå foran og også legge føringer og stille krav der vi kan.</p>
<p>Longyearbyen har et levende lokaldemokrati der innbyggere deltar gjennom inkluderende, medvirknings- og beslutningsprosesser.</p>	<p>Longyearbyen lokalstyre skal benytte seg av innbyggerekspertise og -erfaring, sammen med fagkunnskap, i all forvaltning og tjenesteyting.</p> <p>Longyearbyen lokalstyre skal jobbe systematisk og utadrettet med gode medvirkningsprosesser for å sikre bred deltakelse i areal- og samfunnsplanleggingen.</p> <p>Longyearbyen lokalstyre skal gjennom samarbeid, informasjon og medvirkning legge vekt på å bygge opp innbyggerne tillit til forvaltningen og til politikken</p> <p>Longyearbyen lokalstyre skal alltid legge til rette for at innbyggere, næringslivsaktører og organisasjoner har muligheter for innsyn i-, innspill og innflytelse på viktige beslutninger som berører lokalsamfunnet</p> <p>Longyearbyen lokalstyre jobber for bedre samarbeid om informasjon mellom Longyearbyen lokalstyre og arbeidsgivere om informasjon til innflyttere om vilkårene for å bosette seg på Svalbard, og medfølgende handlingsrom.</p>
<p>Longyearbyen er et mangfoldig inkluderende lokalsamfunn der innbyggerne tar medansvar</p>	<p>Longyearbyen lokalstyre skal jobbe for en felles identitet gjennom kulturtiltak, samskaping og andre tiltak i nært samarbeid med innbyggerne og frivillige organisasjoner.</p>

### 4.3.Satsingsområde: God utdanning



#### Hovedmål:

Longyearbyen tilbyr inkluderende, rettferdig og god utdanning innenfor de svalbardpolitiske rammene.

Unge oppvekst formes i stor grad av tilhørighet til ulike fellesskap. Familie, barnehage, skole, idrettsklubb og kulturskole er noen arenaer hvor læring, mestring og bygging av gode relasjoner kan skje. God utdanning er viktig for å gi hver enkelt, det sosiale fellesskapet og samfunnet som helhet verktøy til å forme fremtiden. Et nært samspill mellom de ulike arenaene kan bidra til en trygg, inkluderende og helsefremmende utdanning for den enkelte.

Longyearbyen har en særegen geografisk plassering, egen lovgiving og et skattesystem som skiller seg fra fastlandet. Deler av rettighets- og velferdslovgivninga som vi kjenner fra fastlandet gjelder ikke her og innebærer blant annet at det offentlige tjenestetilbudet innen helse, sosial- og velferdsområdet er sterkt redusert eller ikke finnes. Innenfor disse rammene kan Longyearbyen tilby et unikt utdanningsløp med et arktisk særpreg. Gjennom samarbeid mellom utdanningsinstitusjoner og lokalt næringsliv kan utdanningstilbudet både være mer helhetlig og tilpasses den enkeltes behov og interesser noe som gir kompetanse for fremtidens lokalsamfunn og arbeidsliv.

<b>Delmål:</b> Dette skal vi oppnå	<b>Strategier:</b> Slik skal vi gjøre det
Longyearbyen har god kvalitet på utdanningen innenfor svalbardpolitiske rammer	Longyearbyen lokalstyre skal tilrettelegge for inkluderende læringsarenaer som tar hensyn til den enkeltes forutsetninger og behov, og sikre helhetlige og koordinerte læringsløp
Longyearbyen har relevant videregående utdanning og en god yrkesfaglig opplæring på videregående nivå som også er relevant for og bidrar til lokal sysselsetting.	Longyearbyen lokalstyre skal ha god kompetanse og fleksible ressurser innen videregående opplæring.  Longyearbyen lokalstyre skal ha jevnlig evalueringer av "modell for videregående opplæring i Longyearbyen" og aktivt søke lokale samarbeidspartnere for yrkesfaglige veivalg.  Longyearbyen lokalstyre skal legge til rette for samarbeid mellom den lokale næringen og utdanningsinstitusjoner for gode lærlingeordninger.
Barn og unge, elever og studenter i Longyearbyen tilegner seg relevant kompetanse for å fremme bærekraftig utvikling i framtidens samfunn og arbeidsliv.	Longyearbyen lokalstyre skal arbeide for at det jobbes systematisk med bærekraftsmålene i universitet, skole og barnehage  Longyearbyen lokalstyre er en pådriver for samarbeid med relevante aktører for å fremme relevant kompetanse og engasjement slik at barn og unge blir i stand til å delta som ansvarlige medborgere på ulike arenaer.

<p>Longyearbyen har trygge og inkluderende oppvekstmiljøer med leke- og læringsarenaer som fremmer sosial kompetanse, mestring, tilhørighet og god helse</p>	<p>Longyearbyen lokalstyre skal oppdatere Skolemiljøplanen kontinuerlig og legge den til grunn for tjenestetilbudet</p> <p>Longyearbyen lokalstyre etablerer tverrfaglig samarbeidsmodell innen forebyggende arbeid for barn og unge.</p> <p>Longyearbyen lokalstyre legger til rette for strøkslekeplasser og stiller krav til utforming av gode leke- og uteoppholdsareal ved utvikling av boligområder.</p>
--	--

#### 4.4 Satsningsområde: Ren energi for alle



##### Hovedmål:

Longyearbyen har tilgang til pålitelig, bærekraftig og moderne energi til en overkommelig pris for lokalsamfunnet

Lokalstyret har tatt en beslutning om utfasing av kullkraftverket og skal arbeide med etablering av en ny og grønnere energiforsyning. På kort sikt skal Longyearbyen lokalstyre utarbeide en helhetlig energiplan for byen. Planen skal oversendes til Olje- og energidepartementet og Justis- og beredskapsdepartementet innen utgangen av 2022.

Alle aktører i Longyearbysamfunnet må samtidig på hver sin måte bidra med ENØK-tiltak slik at vi sammen når målene om redusert energibruk mot 2033.

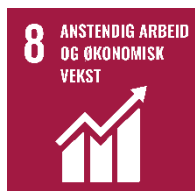
<b>Delmål:</b> Dette skal vi oppnå	<b>Strategier:</b> Slik skal vi gjøre det
<p>Longyearbyen skal ha stabil og tilstrekkelig energiforsyning, til en <i>akseptabel</i> pris for forbrukeren.</p>	<p>Longyearbyen lokalstyre skal prioritere tiltak for en robust og pålitelig energiforsyning.</p> <p>Longyearbyen lokalstyre skal stille tydelige og målbare krav til energieffektivitet i distribusjon.</p>
<p>CO2 utslippene fra energiproduksjonen i Longyearbyen reduseres innen 2030 med minst 80% i forhold til 2018-nivå og andelen fornybar energi i Longyearbyens samlede energiforbruk har økt betydelig.<sup>4</sup></p>	<p>Longyearbyen lokalstyre jobber systematisk både internt og mot overordna myndigheter for en energiomstilling for å nå målet.</p> <p>Longyearbyen lokalstyre legger både til rette for, deltar i- og gjennomfører selv prosjekter for stedstilpassede løsninger innen fornybar energi, energieffektivisering, renere teknologi for fossilt brensel.</p>

<sup>4</sup> Ved eventuelt ny energiproduksjon kan man vurdere det totale CO2 utslippet ved etablering



	<p>Longyearbyen lokalstyre har en tydelig bærekraft profil i sin strategi for eierstyring.</p> <p>Longyearbyen lokalstyre arbeider aktivt for at investeringer og vedlikeholdstiltak i eksisterende infrastruktur fremmer eller er tilpasset målene om reduksjon i CO2- utslipp og redusert energiforbruk.</p>
<p>Energiforbruket til strøm og fjernvarme for byens totale bygningsmasse reduseres med minst 30% innen 2030.</p>	<p>Longyearbyen lokalstyre skal arbeide for å redusere Longyearbysamfunnets strøm- og fjernvarmeforbruk gjennom et sett av tiltak.</p> <p>Longyearbyen lokalstyre jobber aktivt med energiledelse og samarbeider med de store eiendomsaktørene og næringsdrivende om ENØK-tiltak blant annet gjennom ENØK-forum Svalbard.</p>

#### 4.4.Satsningsområde: Anstendig arbeid og økonomisk vekst



##### Hovedmål:

I Longyearbyen jobber vi aktivt for et bærekraftig, mangfoldig og utviklingsorientert næringsliv hvor Longyearbyens fortrinn utnyttes i tråd med statens etablerte rammebetingelser og politikk for næringsutvikling på Svalbard.

Næringslivet i Longyearbyen er historisk grunnlagt og bygget på gruvedrift. Dagens næringsliv har behov for omstilling for å tilpasse seg globale endringer, nasjonale og lokale klimamål og nye former for verdiskapning. Omstillingen av Longyearbyen skal gjennom samordnede prosesser mellom det lokale næringslivet, offentlige aktører og forsknings- og utviklingsmiljøer bidra til å etablere prioriterte strategiske satsningsområder for verdiskapning i Longyearbyen. For å understøtte de strategiske satsningsområdene for verdiskapning, skal vi arbeide for å etablere flere virkemiddelordninger for innovasjons- og næringsutvikling og sikre rasjonell, effektiv og klimavennlig infrastruktur, logistikk transport og mobilitet.

Longyearbyen lokalstyre skal gjennom de strategiske målene arbeide for lokal bærekraftig verdiskapning, konkurransedyktige, stabile og attraktive virksomheter/arbeidsplasser lokalt. De strategiske målene skal bidra til utvikling av et kontinuerlig og naturlig arbeid for å sikre ansattes rettigheter og ellers fremme et trygt, verdig og sikkert arbeidsmiljø.

<b>Delmål:</b> Dette skal vi oppnå	<b>Strategier:</b> Slik skal vi gjøre det
<p>Longyearbyen har et mangfoldig, variert, innovativt og konkurransedyktig næringsliv som bidrar til anstendig arbeid og lokal verdiskapning basert på Longyearbyens naturlige fortrinn.</p>	<p>Longyearbyen lokalstyre skal utarbeide en strategisk næringsplan der næringslivet, forsknings- og utviklingsmiljøene og premissgivere deltar i planprosessen. Den strategiske næringsplanen skal definere strategiske satsningsområder inkludert resultatbaserte overordnede mål for valgperiodene og inneholde en tiltaksdel med tiltak som underbygger de strategiske målene. Tiltakene skal være ansvarliggjorte og dimensjonerte med tilstrekkelige ressurser.</p> <p>Longyearbyen lokalstyre skal arbeide med å styrke sin rolle som tilrettelegger for næringslivets verdiskapning. Dette innebærer å legge til rette for at næringslivets aktører har tilstrekkelig informasjon, kunnskap, forutsigbarhet, infrastruktur og andre rammebetingelser og virkemidler som skal bidra til innovasjon og bærekraftig verdiskapning</p>
<p>Det føres en offensiv og tilretteleggende politikk for bærekraftig næringsutvikling. De politiske beslutningene resulterer i stabil bærekraftig verdiskapning i næringslivet. Politikken som føres, medfører ikke til ytterligere vekst i sysselsetting</p>	<p>Næringspolitikken i Longyearbyen tuftes på næringslivets behov, men innenfor rammene av svalbardpolitiske mål. Longyearbyen lokalstyre skal arbeide for å etablere flere møteplasser mellom næringslivet, forskning og utvikling og offentlig forvaltning.</p>
<p>Næringslivet i Longyearbyen skal ta arbeidstakernes rettigheter på alvor og fremmer et trygt, verdig og sikkert arbeidsmiljø for alle. Lønns- og arbeidsvilkår i næringslivet i Longyearbyen er i tråd med tilsvarende vilkår på fastlandet.</p>	<p>Longyearbyen lokalstyre skal være en pådriver for å styrke arbeidstakernes rettigheter i samarbeid med næringslivet og arbeidslivets organisasjoner.</p> <p>Longyearbyen lokalstyre skal sikre at våre egne innkjøp, anbudsprosesser og investeringer tuftes på utarbeidet internt regelverk som legger vekt på bruk av egen innkjøpsmakt for å ivareta:</p> <ul style="list-style-type: none"> <li>• Rasjonelle og effektive anskaffelser med vekt på både sosial, økonomisk og klimamessig bærekraft.</li> <li>• Egne samfunnsbehov, men også andre samfunnsbehov der det er naturlig og ligger til rette for det.</li> <li>• Ordnete lønns- og arbeidsvilkår</li> <li>• Vurdering av om innovative offentlige anskaffelser er mulig å anvende og begrunnelse for vurderingene</li> </ul>

## 4.5. Satsningsområde: Bærekraftig by og samfunn



### Hovedmål:

Longyearbyen er en bosetning som er inkluderende, trygg, robust og bærekraftig

Stortinget legger vekt på at forvaltningen av øygruppa er forutsigbar og bærer preg av kontinuitet. Det er viktig å holde på en langsiktig forvaltning av Svalbard i tråd med de Svalbardpolitiske målene, og medvirke til å skape trygghet og stabilitet for folk i Longyearbyen. En bærekraftig utvikling av Longyearbyen innebærer å tilrettelegge for tilhørighet og gode møteplasser for innbyggere, frivillige og næringsliv, både innvendig og utvendig.

Longyearbyen er avhengig av en god og klimavennlig infrastruktur både med tanke på teknisk infrastruktur som veier, renovasjon, fjernvarme, overvannsløsninger og sikringstiltak mot naturfare så vel som sosial infrastruktur som skole-, kultur- og idrettsanlegg og digital infrastruktur med tele- data og mobilnett. Flere områder i byen mangler i dag riktig dimensjonert teknisk infrastruktur og dette medfører at utviklingen stopper opp.

Longyearbyen har en rik kulturhistorie med mange kulturmiljøer og kulturminner i en helt unik nærhet til den arktiske naturen. Disse er med på å gi oss felles identitet og særpreg og må forvaltes og tilgjengeliggjøres på en bærekraftig måte.

Longyearbyen skal også være god forberedt på håndtering av uforutsette og uønskede hendelser, organisatorisk, teknisk og kommunikasjonsmessig.

<b>Delmål:</b> Dette skal vi oppnå	<b>Strategier:</b> Slik skal vi gjøre det
Longyearbyen er et trygt og inkluderende lokalsamfunn der innbyggerne opplever tilhørighet og tar medansvar, uavhengig av kulturelle, sosiale og økonomiske forhold.	<p>Longyearbyen lokalstyre skal arbeide aktivt med stedsutvikling og tilrettelegge for en trygg, inkluderende, attraktiv og aktivitetsfremmende by.</p> <p>Longyearbyen lokalstyre skal tilrettelegge for en variert boligsammensetning som bidratt til gode og attraktive bomiljøer.</p> <p>Longyearbyen lokalstyre skal tilrettelegge for at alle innbyggere kan delta aktivt på alle samfunnsarenaer, med særlig vekt på utsatte grupper</p> <p>Longyearbyen lokalstyre skal aktivt fremme samarbeid med offentlige og private aktører om å fremme fysisk og mental helse og livskvalitet.</p>
Innen 2030 er det i Longyearbyen tilrettelagt for trygge, tilgjengelige og bærekraftige logistikk- og	Longyearbyen lokalstyre legger gjennom planverket til rette for nødvendig infrastruktur for nullutslippskjøretøy og å ivareta myke trafikanter. Det arbeides for trafiksikkerhet

<p>transportløsninger, med stort fokus på trafiksikkerhet</p>	<p>på vei og skutertraseer og bærekraftige transportløsninger og parkeringsløsninger i arealplanlegging og utvikling.</p>
<p>Longyearbyen verner om og sikrer naturmangfoldet, kulturmiljøet og natur- og friluftsområder, og byen har minimal negativ påvirkning på det ytre miljøet</p>	<p>Longyearbyen lokalstyre skal gjennom helhetlig planlegging og arealbruk ta vare på naturmangfoldet, kulturmiljøer- og kulturminner og friluftsområder.</p> <p>Longyearbyen lokalstyre arbeider gjennom planverket for at drift av offentlig og privat areal skal ha minimal påvirkning på det ytre miljøet</p> <p>Longyearbyen lokalstyre skal bidra til, påvirke og legge til rette for mer miljøvennlige logistikk-løsninger</p>
<p>Innbyggere i Longyearbyen har tilgang til trygge, inkluderende og tilgjengelige rekreasjonsområder/møteplasser og offentlige rom.</p>	<p>Longyearbyen sentrum skal utvikles med et variert handels- og servicetilbud, med gode møteplasser og arenaer for opplevelser og aktivitet.</p> <p>Longyearbyen lokalstyre skal i samarbeid med andre aktuelle aktører satse på utvikling av gode uformelle møteplasser, sammenhengende grøntområder og et gjennomgående turveinett som tilrettelegger for friluftsliv og aktiviteter i nærmiljøet. Longyearbyen lokalstyre skal arbeide for at dagens utfartsveier skal opprettholdes.</p>
<p>Longyearbyen skal oppleves som et trygt sted å leve og Longyearbyen lokalstyre forebygger og håndterer konsekvensene av uforutsette og uønskede hendelser</p>	<p>Longyearbyen lokalstyre har en koordinerende og aktiv rolle i det overordnede planarbeidet for skredsikring av bygningsmasse og infrastruktur samt boligutvikling i Longyearbyen planområde.</p> <p>Longyearbyen lokalstyre skal ha planer for, og være trent til å håndtere uønskede hendelser som setter liv, helse og materielle verdier i fare.</p> <p>Longyearbyen lokalstyre skal være en pådriver til samarbeid med andre offentlige myndigheter og private aktører i et helhetlig beredskapssystem.</p> <p>Longyearbyen lokalstyre jobber aktivt med forebygging av kriminalitet i samarbeid med politiet og andre aktuelle aktører</p> <p>Longyearbyen lokalstyre har en ledende rolle i rusforebyggingsarbeid innenfor de svalbardpolitiske rammene</p>
<p>Longyearbyen har innen 2030 oppgradert infrastruktur med mer utstrakt bruk av rene og miljøvennlige teknologiformer og industriprosesser.</p>	<p>Longyearbyen lokalstyre fornyer infrastrukturen med utstrakt bruk av rene og miljøvennlige teknologiformer og industriprosesser. Longyearbyen lokalstyre etterspør og</p>

	vekker innovative og miljøvennlige løsninger ved anskaffelser og bidrar til å øke lokal kompetanse.
Longyearbyen har et mangfoldig og aktivt kultur- og idrettsliv tilpasset ulike målgrupper og behov.	<p>Longyearbyen lokalstyre skal bidra aktivt og fremme samarbeid med offentlige og private aktører med å fremme og styrke inkluderende Kultur, idretts- og fritidstilbud.</p> <p>Longyearbyen lokalstyre jobber aktivt med å legge til rette for helsefremmende aktiviteter i samarbeid med det frivillige. Arbeidet med planer for idrett og kultur forankres bredt.</p>
I Longyearbyen er det et sunt mattilbud i skole og barnehage.	Longyearbyen lokalstyre skal arbeide for sunne matvaner for barn og unge i opplæring og i tjenestetilbudet i skole/barnehage.

#### 4.6.Satsingsområde: Ansvarlig forbruk og produksjon



##### Hovedmål:

Longyearbyen skal legge til rette for bærekraftige forbruks- og produksjonsmønstre

I takt med befolknings- og næringsutviklingen er det et økende behov for varer og produkter i Longyearbyen. Selv om det er et levende brukmarked, er det en betydelig mengde varer og produkter som kommer opp fra fastlandet i løpet av et år. Dette generer avfall som igjen fraktes ned til fastlandet for deponi. Det planlegges nytt Longyearbyen deponi for lettere forurensede masser og avfall, men Longyearbyen må samtidig jobbe aktivt mot et bærekraftig forbruks- og produksjonsmønster, skal vi nå målene i 2033.

<b>Delmål:</b> Dette skal vi oppnå	<b>Strategier:</b> Slik skal vi gjøre det
Restavfallsmengden som sendes fra Longyearbyen til fastlandet er redusert med minst 80 % innen 2030.	<p>Longyearbyen lokalstyre skal være en pådriver for å redusere avfallsmengden som sendes ned ved å stille krav til mindre emballasje, legge til rette for økt gjenbruk, bedre sortering av ulike fraksjoner for materialgjenvinning og økt forbrenning av avfall i Longyearbyen.</p> <p>Longyearbyen lokalstyre legger til rette for og jobber for at Longyearbyen blir et ledende samfunn innen sirkulærøkonomi.</p>

	Longyearbyen lokalstyre jobber for å redusere avfallsmengder fra bygg og anlegg gjennom samarbeid og langsiktige investeringer og tilrettelegginger.
Delingsøkonomi er utbredt i Longyearbyen og kjøretøy inngår i delingsordninger. Reparasjon og gjenbruk er en viktig del av hverdagen til alle i Longyearbyen.	Longyearbyen lokalstyre skal være en pådriver og samarbeidspartner som stimulerer og legger til rette for ombruk, reparasjonsarbeid og delingsøkonomi.
Vannforbruket i Longyearbyen er i 2030 i henhold til nasjonale anbefalinger og bruken er bærekraftig og minimal	<p>Longyearbyen lokalstyre skal kontinuerlig sørge for tilgang til trygt drikkevann til en overkommelig pris for alle som er/kan bli tilkoblet til vannforsyning i byen</p> <p>Longyearbyen lokalstyre arbeider aktivt for å forbedre kvaliteten på drikkevannet og øke utnyttelsesgraden.</p> <p>Longyearbyen lokalstyre jobber for å redusere vannforbruket i Longyearbyen gjennom eksempelvis å innføre kostnadsavregning for medgått forbruk.</p>
Innen 2025 er avløpshåndteringen i Longyearbyen miljøvennlig	Longyearbyen lokalstyre arbeider aktivt for at avløpet i selve Longyearbyen renses og håndteres miljøvennlig slik at påkjenningen på det ytre miljøet er minimal.

#### 4.7. Satsingsområde: Handling mot klimaendringene



##### Hovedmål:

Alle i Longyearbyen bidrar til å begrense de globale menneskeskapte klimaendringene og Longyearbyen skal være et fyrtårn/foregangssamfunn for klimavennlige løsninger.

Global oppvarming vil føre til stadig mer nedbør, stadig flere skred, flommer og tinende permafrost på Svalbard fram mot år 2100. Oppvarmingen i Arktis går omtrent dobbelt så fort som på resten av kloden, og Svalbard ligger i et område med raskere oppvarming enn resten av Arktis.

Fortsetter de menneskelige utslippene av klimagasser i samme takt som i dag, med økning fra år til år, kan Svalbard oppleve en snittemperatur på over 1 grad celsius innen slutten av århundret. Det er en økning på nesten ti grader fra gjennomsnittet i perioden 1971–2000.

Klimaendringene skjer nå raskere på Svalbard enn i andre deler av landet. Longyearbyen må bidra med sitt for å begrense de menneskeskapte klimaendringene og arbeide mot å bli et foregangssamfunn for klimavennlige løsninger.

<b>Delmål:</b> Dette skal vi oppnå	<b>Strategier:</b> Slik skal vi gjøre det
<p>Longyearbyen står imot og er tilpasset til klimarelaterte farer og naturkatastrofer gjennom samarbeid, finansiering og bruk av lokal kompetanse</p>	<p>Longyearbyen lokalstyre skal sørge for å gjennomføre klima- og sikringstiltak for infrastruktur og eiendom basert på anerkjent kunnskap</p> <p>Longyearbyen lokalstyre deltar aktivt i samarbeid og i partnerskap med den lokalekompetansen på klimatilpassing og styrkning av lokalsamfunnets evne til å stå imot klimarelaterte farer og naturkatastrofer.</p> <p>Longyearbyen lokalstyre prioriterer samarbeid med forskings- og utviklingsmiljøer</p> <p>Longyearbyen lokalstyre skal revidere Byggeforskrift for Longyearbyen og lokal teknisk norm for Longyearbyen, for å hensynta effekten av klimaendringene.</p>
<p>Longyearbyen er et utstillingsvindu for et grønt skifte.</p>	<p>Longyearbyen lokalstyre skal utarbeide en klima-, energi- og miljøplan for Longyearbyen. Tiltak mot klimaendringer innarbeides i alle relevante planer og strategier</p> <p>Longyearbyen lokalstyre jobber for et raskt grønt energiskifte, og innen 2023 er det innført målemetoder for bærekraftig utvikling på et overordnet nivå</p> <p>«Smart Arctic City» - Longyearbyen lokalstyre skal bidra til en mer menneske- og miljøvennlig by gjennom satsing på og tilrettelegging for innovasjon, smarte- og energieffektive løsninger og Longyearbyen som en destinasjon for å teste ut (testinasjon) nye løsninger som bidrar til et bærekraftig grønt skifte.</p> <p>Longyearbyen lokalstyre legger til rette for, og stimulerer til, energireduksjon og et bærekraftig forbruksmønster</p> <p>Longyearbyen lokalstyre legger til rette for at enkeltpersoner og institusjoner kan styrke sine evner til å redusere klimagassutslipp og tilpasse seg klimaendringer.</p> <p>Longyearbyen lokalstyre styrker utdanning og bevisstgjøringen om klimaendringer i skolen og i lokalsamfunnet.</p> <p>Longyearbyen lokalstyre jobber systematisk med å samordne og kommunisere ut informasjon om hvordan</p>



innbyggerne best kan bidra til smart og bærekraftig utvikling.

#### 4.8. Satsingsområde: Medarbeidere og Longyearbyen lokalstyre som organisasjon



**Hovedmål:**

Longyearbyen lokalstyre er en effektiv, kompetent og framtidsrettet organisasjon som fremmer inkludering, åpenhet og anstendig arbeid for alle.

Longyearbyen lokalstyres aktiviteter skal tilfredsstille gjeldende krav i lovverk og politiske og administrative vedtak. Et mål for våre offentlige tjenester er at vi yter kvalitativt og kvantitativt gode tjenester i dialog med tjenestemottagerne. Organisasjonen Longyearbyen lokalstyre skal være en effektiv, kompetent og framtidsrettet organisasjon. I alt det vi gjør skal vi inngi tillit. Servicenivået og kvaliteten på tjenester og forvaltning, defineres i samråd med de som benytter seg av tilbudet/tjenesten. Gjennom kvalitetstenkning, dialog og samarbeid med innbyggere, brukere og partnere, forplikter Longyearbyen lokalstyre seg til å kontinuerlig arbeide for å forbedre og utvikle oss.

Longyearbyen lokalstyre som organisasjon setter åpenhet, medborgerskap, inkludering, samskaping, medarbeiderskap og miljøhensyn høyt. For å få til dette må det utvikles strategier innen informasjon, kommunikasjon og medbestemmelse, også internt. Longyearbyen lokalstyre har en livsfaseorientert personalpolitikk basert på likebehandling og rettferdighet, med muligheter for individuell behandling. Longyearbyen lokalstyre er en utviklende arbeidsplass der arbeidstakere gis mulighet for faglig og personlig utvikling. Longyearbyen lokalstyre har et arbeidsmiljø som bidrar til felles identitet, inkludering og samhandling på tvers av arbeidssted.

Det er utviklet en tydelig modell for styring og ledelse i Longyearbyen lokalstyre fundert på egen lederplattform og delegasjon. Ny utviklingsstrategi for perioden 2021-2024 tar utgangspunkt i de viktigste forbedringspunkter som evalueringen viser og har også vektlagt resultatene fra innbyggerundersøkelsen fra februar 2021. Utviklingsstrategien har som formål å oppdatere og utvikle organisasjonen til Longyearbyen lokalstyre videre.

<b>Delmål:</b> Dette skal vi oppnå	<b>Strategier:</b> Slik skal vi gjøre det
Organisering - Longyearbyen lokalstyre har en politisk og administrativ organisering som understøtter effektiv tjenesteproduksjon, gode beslutninger og bærekraftig og forsvarlig drift.	Longyearbyen lokalstyre jobber målrettet og systematisk med ledelses- og organisasjonsutvikling

<p>Service - Longyearbyen lokalstyre oppleves som en serviceinnstilt, løsningsorientert, åpen og tilgjengelig organisasjon som leverer høy kvalitet på sine tjenester og har innbyggernes tillit til utførelsen av samfunnsoppdraget.</p>	<p>Longyearbyen lokalstyre jobber aktivt med tillitsskapende arbeid opp mot innbyggerne gjennom satsing på åpenhet, tilgjengelighet, inkludering og medvirkningsarbeid.</p> <p>Longyearbyen lokalstyre benytter innbyggerundersøkelser aktivt for å forbedre sine tjenester.</p> <p>.</p>
<p>Kommunikasjonsstrategi - Longyearbyen lokalstyre er tydelig på informasjon, beskrivelse av tjenestetilbud og forventningsavklaringer.</p>	<p>Longyearbyen lokalstyre arbeider kontinuerlig med å utvikle organisasjonens kommunikasjonsstrategi og plattformer</p> <p>Longyearbyen lokalstyre tilrettelegger for arenaer for erfaringsutveksling og informasjonsflyt i egen organisasjon og ut mot andre aktører.</p>
<p>Organisasjonspolitikk - Longyearbyen lokalstyre er en kompetent, ryddig og tydelig arbeidsgiver, som bidrar til å utløse medarbeidernes kunnskap, trivsel og engasjement</p>	<p>Longyearbyen lokalstyre skal bygge en felles organisasjonskultur basert på våre kjerneverdier unik, trygt, nært og skapende.</p> <p>Longyearbyen lokalstyre har gode rutiner for opplæring og erfaringsoverføring</p> <p>Longyearbyen lokalstyre skal arbeide aktivt med systematisk og relevant kompetanseutvikling.</p> <p>Longyearbyen lokalstyre skal jobbe målrettet og systematisk med arbeidsmiljø.</p> <p>Longyearbyen lokalstyre arbeider for å styrke en åpen dialog og et godt samarbeid mellom ledere, medarbeidere og tillitsvalgte.</p>
<p>Longyearbyen lokalstyre er en attraktiv arbeidsgiver som tiltrekker seg og beholder høyt kvalifiserte medarbeidere.</p>	<p>Longyearbyen lokalstyre skal arbeide aktivt med å tiltrekke seg, beholde og utvikle medarbeidere som vi har behov for i dag og i fremtiden.</p> <p>Longyearbyen lokalstyre prioriterer gode velferdsordninger som bidrar til økt bolyst og trivsel.</p> <p>Longyearbyen lokalstyre har gode rutiner for rekrutteringsprosesser.</p>

## 4.9. Satsingsområde: Økonomisk utvikling og strategi

---



### Hovedmål:

Longyearbyen lokalstyre har en robust og bærekraftig økonomi

---

Et hovedpremiss og mål for lokalsamfunnsplanen er at vi fortsatt skal ha en bærekraftig økonomisk styring og utvikling i et langsiktig perspektiv. Målet innebærer at vi holder oss innenfor de svalbardpolitiske rammevilkårene og yter kvalitativt og kvantitativt gode tjenester i dialog med tjenestemottagerne.

Det er utarbeidet en 10-årig investeringsplan. Dette for å skape forutsigbarhet på investeringssiden. De økonomiske handlingsreglene ble vedtatt i juni 2020 og dannet rammen for budsjett og økonomiplanarbeidet 2021-2024. Dette er i tråd med rammene som svalbardloven setter for god og langsiktig økonomisk planlegging. Videre er det gjennomført et større utredningsprosjekt kalt **Ny økonomisk hverdag**. Dette er utredninger både knyttet til Longyearbyen lokalstyre som organisasjon og tjenesteyter, økonomisk analyse og innbyggerundersøkelse. Kunnskapen bidrar til bedre forståelse og grunnlag for lokalsamfunnsplanarbeidet.

De grunnleggende krav til økonomiforvaltningen i Longyearbyen lokalstyre finner vi i Kommuneloven kapittel 14, Økonomiforvaltning. § 14-1 pålegger kommunene å forvalte økonomien slik at den økonomiske handleevnen blir ivaretatt over tid. Vedtatt handlingsprogram og økonomiplan 2021-2024 legger opp til store investeringer som vil øke samlet lånegjeld, men Longyearbyen lokalstyre holder seg innenfor handlingsreglene som er vedtatt. Longyearbyen lokalstyre står også overfor store utfordringer i planperioden. Utfordringene er i hovedsak knyttet til konsekvenser av:

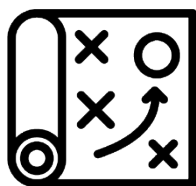
- gammel infrastruktur og drift
- naturfarer og sikring av ulike områder
- finansieringsløsninger for de større investeringene i infrastruktur.

Kostnadene ved å drifte infrastrukturen er stor, og en kan ikke belaste innbyggere og brukere ensidig med disse kostnadene

Longyearbyen lokalstyre sin låneportefølje har økt betydelig de siste årene. Dette henger sammen med behov for investeringer i infrastruktur, og investering i ny miljøstasjon. Det er viktig at Longyearbyen lokalstyre fortsatt har en god og tett dialog med sentrale myndigheter knyttet til de behov som Longyearbyen har for sikker infrastruktur. Miljøstasjonen er i dag finansiert gjennom brukerbetaling. Kommende større investeringer må løses i en tett dialog med staten. Det vil være begrenset hvor mye belastning innbyggere og næringsliv skal bære knyttet til drift av samfunnet.

<b>Delmål:</b> Dette skal vi oppnå	<b>Strategier:</b> Slik skal vi gjøre det
<p>Longyearbyen lokalstyre har god økonomisk bærekraft</p>	<p>Longyearbyen lokalstyre skal arbeide målrettet for å oppfylle vedtatte handlingsregler for drift, investering og fondsoppbygging.</p> <p>Longyearbyen lokalstyre skal utarbeide klimabudsjett og klimaregnskap som synliggjør ressursbehov, prioriteringer, ansvar og måloppnåelse for å skape et klimavennlig samfunn.</p> <p>Longyearbyen lokalstyre skal sikre god renovering av infrastruktur uten at kostnadene på den enkelte blir for høy. Det må arbeides aktivt mot overordnede myndigheter for å få til dette.</p>
<p>Longyearbyen lokalstyre har god økonomistyring og effektiv tjenesteproduksjon</p>	<p>Longyearbyen lokalstyre skal jobbe målrettet med å sikre god økonomistyring i hele organisasjonen</p> <p>Longyearbyen lokalstyre skal jobbe systematisk med økonomiske analyser som et grunnlag for effektiv tjenesteproduksjon</p>

#### 4.10. Arealstrategier – føringer inn mot ny arealplan



Longyearbyen har over år hatt en betydelig utvikling, både i forhold by- og tettstedsutvikling og befolkningsutvikling. Per 5.4.2022 er det bosatt 2551 innbyggere i Longyearbyen.

Statsbudsjettet for 2022 legger rammer for Svalbardpolitikken, og Regjeringen signaliserer at det ikke er ønskelig med vekst i boligmassen i Longyearbyen. Eventuell utskifting av boliger bør fortrinnsvis skje gjennom transformasjon og fortetting, og ikke ved å ta areal uten bygg i bruk. Området Nybyen vil ikke bli prioritert for skredsikring.


De statlige rammene legger tydelige føringer for fremtidige arealbruk og utvikling av byen mot 2033. Vedtak av arealstrategier kan være til hjelp ved rullering av arealplanen for Longyearbyen planområde.



Arealstrategier er bindeleddet mellom samfunnsdelen og arealdel i kommuneplanen. Den angir hovedprinsipper for kommunens langsiktige arealbruk og gir føringer for kommuneplanens arealdel. Det er kommuneplanens arealdel som fastsetter arealbruken med juridisk virkning. Arealstrategier er også en utdyping og detaljering av delmålene og strategiene

Longyearbyen lokalstyre ønsker å ivareta en miljømessig, økonomisk og sosialt bærekraftig utvikling i arealutviklingen i Longyearbyen mot 2033 gjennom å:

- styre arealbruken slik at riktig formål kommer til riktig lokalisering
- styre mot en arealøkonomisk utvikling
- vite konsekvensene av ønsket utvikling

Følgende langsiktige arealstrategier legges til grunn for arbeide med rullering av arealplan for Longyearbyen arealplanområde. Arealstrategiene er fordelt på 3 aktuelle satsingsområder:

Satsingsområde	Arealstrategier
<b>Bærekraftig by og samfunn</b> 	<ul style="list-style-type: none"><li>• Utbygging skal tilpasses kapasitet på sosial og teknisk infrastruktur - Rekkefølgebestemmelser og utbyggingsavtaler skal brukes aktivt.</li><li>• Utvikling og vekst skal prioriteres i områder med god teknisk infrastruktur med tanke på vann og avløp</li><li>• Det skal legges til rette for en variert boligsammensetning.</li><li>• Sentrumsområdet skal ha funksjonsblanding med lokalisering både for offentlig og privat tjenesteyting, handel og service.</li><li>• Sentrumsområdet skal ha inkluderende møteplasser som for eksempel lekeplasser og allment tilgjengelig areal for fysisk aktivitet.</li></ul>

	<ul style="list-style-type: none"> <li>• Utforming av møteplasser og andre fellesareal skal være av høy kvalitet både estetisk og materielt og kunne brukes av alle alders- og befolkningsgrupper</li> <li>• Det skal legges til rette for en effektiv arealutnyttelse der konsentrert bebyggelse, sambruk/fellesløsninger, fortetting, og transformering skal vektlegges.</li> <li>• utskifting av boliger skal fortrinnsvis skje gjennom transformasjon og fortetting, og ikke ved å ta ubebygget areal i bruk.</li> </ul>
<p><b>Ansvarlig forbruk og produksjon</b></p> 	<ul style="list-style-type: none"> <li>• Eksisterende og eventuelt nye næringsareal skal ha god arealutnyttelse og ivareta hensynet til estetikk og grønstruktur. Sambruk og samlokalisering skal vektlegges.</li> <li>• Ved rullering av arealdelen skal uhensiktsmessige næringsareal transformeres til andre formål.</li> <li>• Ved transformering av næringsareal til sjø skal strandsonen være tilgjengelig for allmenheten.</li> </ul>
<p><b>Handling mot klimaendringene</b></p> 	<ul style="list-style-type: none"> <li>• Det skal legges til rette for et klimavennlig transportmønster, med tilrettelegging for myke trafikanter og el-kjøretøy</li> <li>• Det skal tas hensyn til klimaendringer i planlegging og utbygging</li> <li>• Areal for fremtidig teknisk infrastruktur skal sikres</li> <li>• Skal sørge for at alle har tilgang til rent drikkevann og et tilfredsstillende avløpssystem, og en effektiv og miljøvennlig renovasjons- og avfallshåndtering.</li> <li>• Nedslagsfelt til drikkevanskildene skal gjennomgås og sikres gjennom arealdelen.</li> <li>• Alternative grønne energikilder skal utredes ved utarbeidelse av delplaner, også mulighet for fjernvarmenett utredes.</li> <li>• Kollektivknutepunkt med taxi- og bussholdeplass og sykkelparkering skal legges til sentrumsområdet</li> </ul>

## 5. Vedlegg

### 5.1.Sentrale grunnlagsdokumenter - rammevilkår

- [Stortingsmelding 32 \(2015-2016\)](#)
- [SSB – Svalbard](#)
- [Lokalsamfunnsplan for Longyearbyen](#)
- [Arealplan for Longyearbyen planområde](#)
- [Handlingsprogram og økonomiplan 2020-2023](#)
- [Boligbehovsutredningen 2019](#)
- [Ungdata 2019](#)
- [FNs bærekraftsmål](#)
- [Klima på Svalbard 2100](#)
- [Strategi for innovasjon og næringsutvikling på Svalbard](#)
- [Statsbudsjettet – Svalbardbudsjettet 2022](#)
- [Meld. St. 45 \(2016–2017\) - Avfall som ressurs – avfallspolitikk og sirkulær økonomi](#)
- [Klimarapport Svalbard 2019](#)
- [Nordområdestrategi - mellom geopolitikk og samfunnsutvikling 2017](#)
- Utfordringsbilde 2020
- «Ny økonomisk hverdag», inkl. Innbyggerundersøkelsen og Kommunekompasset



## 5.2. Planstrategi 2020-2023

Overordna planar- 1-års og 4-års hjul	FNs bærekraftsmål							Periode	(sist) vedtatt	ny plan/ rullering	2020	2021	2022	2023
	1	2	3	4	5	6	7							
FNs bærekraftsmål								2020-2030		ny	⊗	⊗	⊗	⊗
Lokalsamfunnsplan m/planstrategi								2013-2026	2013	rullering	⊗	⊗	⊗	⊗
Arealplan Longyearbyen planområde								2016-2026	2017	rullering	⊗	⊗	⊗	⊗
Handlingsprogram og økonomiplan								2020-2023	2019	årlig	⊗	⊗	⊗	⊗
Årsbudsjett									2019	årlig	⊗	⊗	⊗	⊗
Overordna planer														
Beredskapsplan og overordna ROS-analyse									2017	rullering	⊗	⊗	⊗	⊗
Overordna plan for skredsikring av Longyearbyen								2020-2024	2017	rullering	⊗	⊗	⊗	⊗
Ruspolitisk handlingsplan									2016	rullering	⊗	⊗	⊗	⊗
Sektorplan oppvekst og kultur										ny	⊗	⊗	⊗	⊗
Ny økonomisk hverdag										ny	⊗	⊗	⊗	⊗
Klima-, miljø og energiplan										ny			⊗	⊗
Hovedplaner og temaplaner														
Strategisk næringsplan									(2017)	(rullering)	⊗	⊗	⊗	⊗
Temaplan for idrett og fysisk aktivitet								2014-2024	2014	rullering	⊗	⊗	⊗	⊗
Avfallsplan								2017-2020	2017	rullering	⊗	⊗	⊗	⊗
Strategisk havneplan								2014-2025	2014	rullering	⊗	⊗	⊗	⊗
Hovedplan for vann og avløp								2018-2018	2019	rullering	⊗	⊗	⊗	⊗
Hovedplan vei og trafikksikkerhet								2015-2022	2015	rullering	⊗	⊗	⊗	⊗
Hovedplan fjernvarme										ny	⊗	⊗	⊗	⊗
										Vedtatt	⊗	⊗	⊗	⊗
<i>Administrasjonen utarbeider nødvendige hovedplaner/tjenestepplaner i tråd med overordna planer</i>										Oppstart/ I gang	⊗	⊗	⊗	⊗
										Ferdig/ Vedtatt	⊗	⊗	⊗	⊗
FNs bærekraftsmål														
<b>Arealplanlegging - Delplanarbeid</b>	4	7	8	9	10	11	12	13	14	15	2020	2021	2022	2023
Delplanarbeid i regi (helt/delvis) av Longyearbyen lokalstyre														
Delplan Lia og Vannledningsdalen - del D39a Lia											⊗	⊗	⊗	⊗
Delplan Lia og Vannledningsdalen - del D39b Vannledningsdalen											⊗	⊗	⊗	⊗
Delplan D52 - Samlet barnehage - del av OPT/ID											Satt på vent			
Delplan - Samlet oppvekstområde - OPT/ID													⊗	⊗
Delplan D54 - Deponi for forurensete masser og avfall											⊗	⊗	⊗	⊗
Delplan D59 - Felt BA6 Sjøskrenten vest (LL og Svalbard folkehøgskole)											⊗	⊗	⊗	⊗
Delplan - Masseuttak og massedeponi Longyearrelva sør											⊗	⊗	⊗	⊗
												Vedtatt	⊗	⊗
												Oppstart/ I gang	⊗	⊗
												Ferdig/ Vedtatt	⊗	⊗