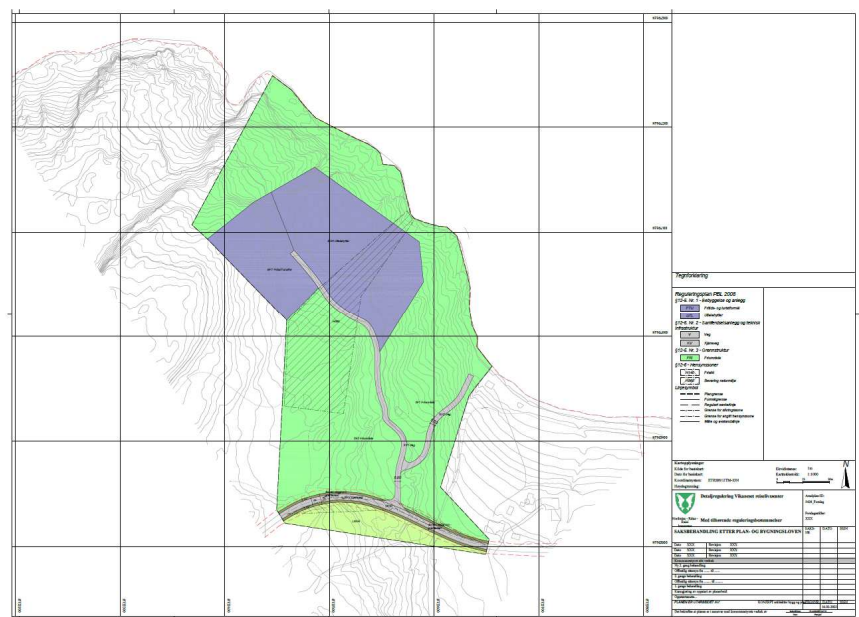


Risiko- og sårbarhetsanalyse (ROS) – Detaljreguleringsplan Vikaneset reiselivssenter - Nordreisa kommune.



Dato	16.02.2023
Rev.:	

ROS -Risiko- og sårbarhetsanalyse - Detaljreguleringsplan Vikaneset reiselivssenter - Nordreisa kommune.

PlanID: 54282022_001- Nordreisa kommune

Innholdsfortegnelse

1. INNLEDNING	2
1.1. FORMÅL MED PLANEN	2
1.2. PLANFORHOLD	3
1.3. METODE	3
2. GEOTEKNISK VURDERING	6
3. UØNSKETE HENDELSER, KONSEKVENSER OG TILTAK	8
4. KONKLUSJON.	11

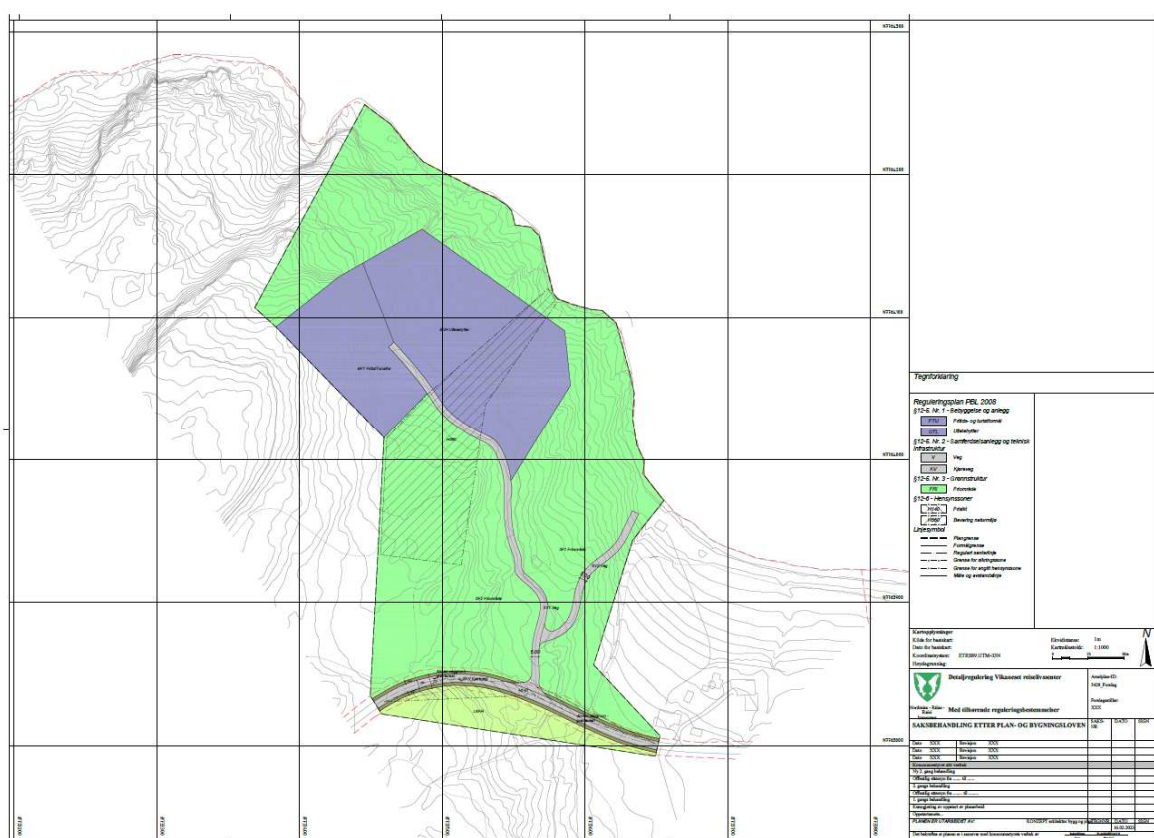
1. INNLEDNING

Det er i det følgende gitt en vurdering av risiko og sikkerhet tilknyttet forslaget på detaljreguleringsplan Vikaneset reiselivssenter i Nordreisa kommune.

I samsvar med plan- og bygningslov § 4-3 om samfunnssikkerhet og risiko- og sårbarhetsanalyse, er relevante risiko- og sårbarhetsforhold for området vurdert mht. om området er egnet til det planlagte utbyggingsformål og hvilke eventuelle tiltak som må gjennomføres for å oppnå akseptabel sikkerhet.

1.1. FORMÅL MED PLANEN

Formålet med planen er å legge til rette for utbygging av 4 til 6 utleiehytter i tilknytning til et service- og serveringsbygg.

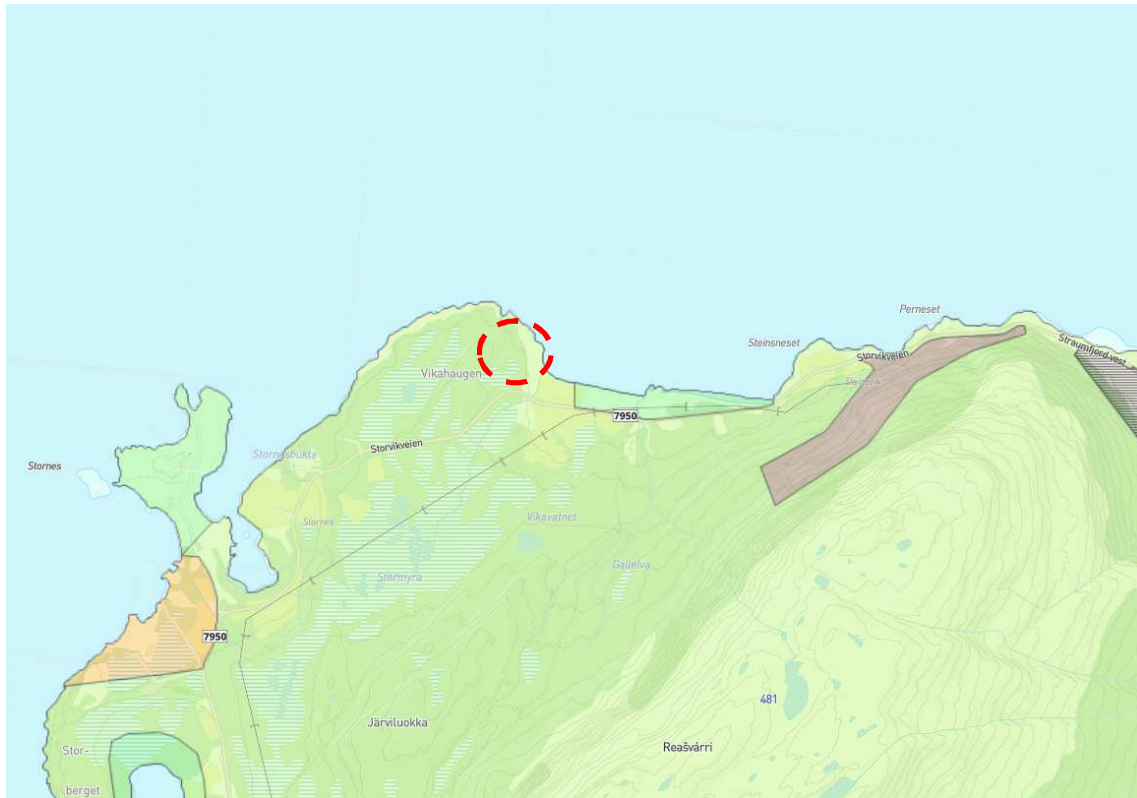


Figur 1 Plankart for Vikaneset reiselivsbygg.

1.2. PLANFORHOLD

Kommuneplanens arealdel for Nordreisa kommune for perioden 2014-2026 vedtatt 20.03.2014, er plantiltakets overordnede plan. Kommuneplanens arealdel for Nordreisa kommune inneholder bestemmelser og retningslinjer er førende for planarbeidet. Plantiltaket er ikke inntatt i arealplanen.

Kommens arealplan setter krav til at det foretas en geoteknisk vurdering mht. ras, flom og kvikkleire vedr. plantiltaket.



Figur 2 Utsnitt av kommunens arealplan. Planområdet markert med rødt. Kilde: Nordreisa kommune nettkart.

1.3. METODE

I arbeidet er det gjort bruk av kart- og landskapsverktøy som finnes tilgjengelig på Internett i den innledningsvis fasen av arbeidet, samt kartutsnitt for planområdet.

Adresse:	Type:	Referanse:
https://www.nordatlas.no	Temakart på internett fra Troms Fylkeskommune og Fylkesmannen i Troms	Verktøy for oversiktsvurdering av lokaliteter
www.skrednett.no	Aksomhetskart for snøskred, steinsprang. Risikokart kvikkleire. Hendelser.	Verktøy for oversiktsvurdering av lokaliteter

www.norgei3d.no	Virtuelt nettsted som gir 3 dimensjonale bilder av landskapet.	Oversiktsbilder, grov kartlegging av vann, vassdrag og terrengformasjoner
www.nordreisa.kommune.no	Kart på Internett	Planlegging, oversikt og utsnitt i ulike målestokker
www.dsb.no	Direktoratet for samfunnssikkerhet og beredskap	Veiledere for ROS analyser
www.ngu.no	Norges geologiske undersøkelser	Diverse kilder og karttjenester for geofaglige tema
www.nve.no	Flomsonekart	

Vurderingen er basert på planstandard for Nord-Troms kommunene. De aktuelle risiko- og sikkerhetsforholdene er kategorisert i 3 hovedkategorier:

- 1) Naturgitte forhold,
- 2) Infrastruktur og
- 3) Prosjektgitte forhold.

For å gi en visuell og kvantifiserbar fremstilling av ROS-analysen er det benyttet en risikomatrise.

Reguleringsplanveilederen til miljøverndepartementet danner grunnlaget for analysen.
<http://www.regjeringen.no/nb/dep/md/dok/veiledninger/2011/reguleringsplanveile> der

<ul style="list-style-type: none"> • Rødt indikerer uakseptabel risiko. Tiltak må iverksettes for å redusere denne til gul eller grønn 	
<ul style="list-style-type: none"> • Gult indikerer risiko som bør vurderes med hensyn til tiltak som reduserer risikoen 	
<ul style="list-style-type: none"> • Grønt indikerer akseptabel risiko 	

Risikomatrise

Konsekvens Sannsynlighet	1. Ubetydelig	2. Mindre alvorlig/ en viss fare	3. Betydelig/ kritisk	4 Alvorlig/ farlig	5. Svært alvorlig/ katastrofalt
5. Svært sannsynlig /kontinuerlig	5	10	15	20	25
4. Meget sannsynlig/ periodevis, lengre varighet	4	8	12	16	20
3. Sannsynlig /flere enkelttilfeller	3	6	9	12	15
2. Mindre sannsynlig/ kjenner tilfeller	2	4	6	8	10
1. Lite sannsynlig/ ingen tilfeller	1	2	3	4	5

- Hendelser i røde felt: Tiltak nødvendig, i utgangspunktet ikke akseptabelt
- Hendelser i gule felt: Tiltak må vurderes.
- Hendelser i grønne felt: Ikke signifikant risiko, men risikoreduserende tiltak kan vurderes
- Tiltak som reduserer sannsynlighet vurderes først. Hvis dette ikke gir effekt eller er mulig, vurderes tiltak som begrenser konsekvensene

Under er verdiene i matrisen definert

Vurdering av sannsynlighet for uønsket hendelse er delt i:

- **Svært sannsynlig/ kontinuerlig (5):**
Skjer ukentlig/ forhold som er kontinuerlig tilstede i området
- **Meget sannsynlig/ periodevis, lengre varighet (4):**
Skjer månedlig/ forhold som opptrer i lengre perioder, flere måneder
- **Sannsynlig/ flere enkelttilfeller (3):**
Skjer årlig/ kjenner til tilfeller med kortere varighet
- **Mindre sannsynlig/ kjenner tilfeller (2):**
Kjenner 1 tilfelle i løpet av en 10-års periode

- **Lite sannsynlig/ ingen tilfeller (1):**
Kjenner ingen tilfeller, men kan ha hørt om tilsvarende i andre områder

Vurdering av konsekvenser av uønskede hendelser er delt i:

0. **Ubetydelig/ ufarlig:**
Ingen person eller miljøskader/ enkelte tilfeller av misnøye.
1. **Mindre alvorlig/ en viss fare:**
Få/små person- eller miljøskader/ belastende forhold for enkeltpersoner.
2. **Betydelig/ kritisk:**
Kan føre til alvorlige personskader/ belastende forhold for en gruppe personer.
3. **Alvorlig/ farlig:**
(behandlingskrevende) person- eller miljøskader og kritiske situasjoner
4. **Svært alvorlig/ katastrofalt:**
Personskade som medfører død eller varig men; mange skadd; langvarige miljøskader.

2. GEOTEKNISK VURDERING

Planområdet består i sin helhet av fast fjell som er synlig fra havnivået til planområdets sørlig grense ca. 25 moh.

Fra befaring av området og dronefoto over planområdet er det dokumentert at det er fast fjell innen hele planområdet.

Iht. orientering fra geoteknisk rådgiver Arktisk Geotek AS i e-post av 02.05.2022 er det vurdert at det ikke er nødvendig med en geoteknisk vurdering for å dokumentere byggesikker grunn iht. TEK17, da det er fjell i dagen i hele planområdet. Byggesikker grunn er dokumentert ved bilder/flyfoto av fjell i dagen.

Det foretas ikke ytterligere geoteknisk undersøkelser for å dokumentere sikker byggegrunn iht. TEK17.



Figur 3 Planområdet sett fra nord og markert med rødt.

3. UØNSKETE HENDELSER, KONSEKVENSER OG TILTAK

Tenkelige hendelser, risikovurdering og mulige tiltak er sammenfattet i følgende tabell.

Hendelse/ Situasjon	Kon sekv ens for plan en	Kon sekv ens av plan en	Sann- synligh et	Kon sekv ens	Risi ko	Kommentar/ Tiltak
Natur- og miljøforhold						
Ras/skred/floam/grunn	0	0	1	1	1	Ikke relevant
Masseras/-skred	0	0	1	1	1	Ikke relevant
Snø-/isras	0	0	1	1	1	Ikke relevant
Flomras	0	0	1	1	1	Ikke relevant
Elveflom	0	0	1	1	1	Ikke relevant
Tidevannsfloam	0	0	1	1	1	Ikke relevant
Radongass	0	0	1	1	1	Ikke relevant. Berggrunn er ikke av en type hvor det forventes radongass
Vær, vindeksponering	0	0	2	1	2	Området er utsatt for vind.
Vindutsatte områder	0	0	2	1	2	
Nedbørutsatte områder	0	0	1	1	1	
Natur- og kulturområder	0	0	2	1	2	Området omfatter et

						myrområde som forutsettes ubebygd
Sårbar flora	0	0	2	1	2	Lyngmark er sårbart for mye fottrafikk ved rekreasjonsbruk
Sårbar fauna/fisk	0	0	1	1	1	
Verneområder	0	0	2	1	2	Reisafjorden er en nasjonal laksefjord.
Vassdragsområder	0	0	1	1	1	Ikke relevant
Fornminner (afk)	0	0	1	1	1	Det er etter befaringer av ikke registrert kulturminner i området.
Kulturminne/-miljø	0	0	1	1	1	Ikke relevant
Område for idrett/lek	0	0	1	1	1	
Park; rekreasjonsområder	0	0	2	1	1	Området er et attraktivt rekreasjonsområde.
Vannomr. for friluftsliv	0	0	2	1	1	Fra berg ved strandlinjen utøves sjørrettfiske, særlig på våren og forsommeren
Menneskeskapte forhold						
Strategiske områder	0	0	1	1	1	Ikke relevant
Vei, bru, knutepunkt	0	0	1	1	1	Ikke relevant
Havn, kaianlegg	0	0	1	1	1	Ikke relevant
Sykehus/-hjem, kirke	0	0	1	1	1	Ikke relevant

Brann/politi/SF	0	0	1	1	1	Ikke relevant
Forsyning kraft, vann	0	0	1	1	1	Ikke relevant
Forsvarsområde	0	0	1	1	1	Ikke relevant
Tilfluktsrom	0	0	1	1	1	Ikke relevant
Forurensningskilder	0	0	1	1	1	Ikke relevant
Industri	0	0	1	1	1	Ikke relevant
Bolig	0	0	1	1	1	Ikke relevant
Landbruk	0	0	2	1	2	Området er beitemark for sau og storfe og sommerbeite fro rein
Akutt forurensning	0	0	1	1	1	Ikke relevant
Støv og støy; industri	0	0	1	1	1	Ikke relevant
Støv og støy; trafikk	0	0	1	1	1	Ikke relevant
Støy; andre kilder	0	0	1	1	1	Ikke relevant
Forurensning i sjø	0	0	1	1	1	Ikke relevant
Forurenset grunn	0	0	2	1	2	Det skal etableres felles vann- og avløpsanlegg for planlagt utbygging.
Elforsyning	0	0	2	1	2	Det er ikke tilfredsstillende /nok kapasitet i eksisterende strømtilførsel.
Andre områder/forhold farlige/spesielle						
Industriområde	0	0	1	1	1	Ikke relevant
Høyspentlinje (ems)	0	0	1	1	1	Ikke relevant

Risikofylt industri mm (kjemikalie/eksplosiv, olje/gass, radioaktiv)	0	0	1	1	1	Ikke relevant
Avfallsbehandling	0	0	1	1	1	Ikke relevant
Oljekatastrofeområde	0	0	1	1	1	Ikke relevant
Spesielle forhold ved utbygging/gjennomføring	0	0	1	1	1	Ikke relevant
Transport						
Ulykke med farlig gods	0	0	1	1	1	Ikke relevant
Vær/føre begrenser tilgjengelighet til området	0	0	2	1	2	Storvikveien kan på vinteren stenges ved Straumfjordbotn e pga. vind og snøfokk.
Trafikksikkerhet						
Ulykke ved inn- og utkjøring	0	0	1	1		
Vurdering: Ingen						
Ulykke med gående/syklende	0	0	1	1		
Vurdering: Ingen						
Andre ulykkespunkter	0	0	1	1	1	
Vurdering: Ingen						

4. KONKLUSJON.

Gjennom ROS-analysen er det ikke påvist forhold som medfører at framlagt plan bør endres i forhold til det utkastet som nå foreligger.

Resultatene av analysen og en samlet vurdering viser at dersom en tar tilstrekkelig hensyn til eventuelle farer og risiko som kan oppstå i eller som et resultat av utbyggingen, vil ikke tiltaket representere høyere risiko for mennesker eller samfunn enn hva som er akseptert for ny bebyggelse.

Beskrivelse slutt.