

# KOMMUNEPLANENS SAMFUNNSDEL

## 2025 - 2037



Foto: Fabrice Milochau, 2024.



**Hemnes kommune**

Skaperglede mellom smul sjø og evig snø

# INNHALDSFORTEGNELSE

---

• Innledende del	s. 3
Om kommuneplanens samfunnsdel	s. 3
Prosess og samarbeid	s. 3
Hvordan lese kommuneplanen	s. 4
Utvikling og utfordringer	s. 4
Visjon, satsingsområder og mål	s. 5
FNs bærekraftmål	s. 6
• Satsingsområder, mål og strategier	s. 7
Satsingsområde: Smul sjø og evig snø - også i fremtiden	s. 7
Satsingsområde: Attraktiv og inkluderende - hele livet	s. 8
Satsingsområde: Med kraft og skaperglede mot en bærekraftig fremtid	s. 10
Satsingsområde: Hemnes i utvikling gjennom samarbeid	s. 12
• Hemnes Kommune sin arealstrategi	s. 13
• Hvordan følge opp samfunnsdelen	s. 15



# INNLEDENDE DEL

---

## OM KOMMUNEPLANENS SAMFUNNSDEL

---

Kommuneplanen er Hemnes kommune sitt overordnede styringsdokument og består av to deler:

1. En arealdel, som skal vise hvordan vi ønsker å bruke de forskjellige områdene av kommunen. Det kan f.eks. være hvor vi ønsker at det kan bygges boliger eller hvilke områder vi ønsker skal benyttes til næring. I arealdelen vil det også bli sagt noe om hvilke områder vi ønsker skal få stå uberørt.
2. En samfunnsdel, som beskriver kommunens hovedmål for de neste 12 årene, samt hvilke strategier man skal jobbe etter. Samfunnsdelen vil være styrende for vedtakene til politikerne, administrasjonenes arbeid, samt de andre planene som kommunen skal lage. I samfunnsdelen er det også laget en arealstrategi som gir retningslinjer for kommuneplanens arealdel. Kommuneplanens samfunnsdel skal derfor vedtas først og legge premissene for kommuneplanens arealdel.

Samlet sett skal den helhetlige kommuneplanen gi de føringer som skal styre kommunen i den retning som kommunestyret ønsker.

## PROSESS OG SAMARBEID

---

Kommuneplanens samfunnsdel er laget med bred medvirkning.

Arbeidet med både samfunnsdelen og arealdelen begynte i 2022, med folkemøter for å få innspill og tanker fra innbyggere og næringsliv i kommunen. I tillegg til innbyggere og næringsliv er det en del føringer fra overordnede myndigheter som må tas hensyn til. Statsforvalter, fylkeskommunen og Sametinget er viktige i så mate. Etter folkemøter og studier av overordnede dokument, ble arbeidet med å lage et planprogram for samfunnsdelen påbegynt. Planprogrammet ble vedtatt av kommunestyret 11.april 2024 og inneholder føringene for arbeidet med å lage samfunnsdelen.

I arbeidet med samfunnsdelen har formannskapet vært både politisk styringsgruppe og politisk arbeidsgruppe. For å legge til rette for den politiske arbeidsgruppa har det vært satt ned en administrativ arbeidsgruppe med bred forankring i kommuneorganisasjonen. Kommunedirektørens ledergruppe har vært referansegruppe.

I det politiske systemet har det vært involvering hele veien gjennom jevnlig orientering i de fleste råd og utvalg. Råd for personer med funksjonsnedsettelse, eldreråd, ungdomsråd og brukerrådet har vært spesielt vektlagt.



---

En konsulent fra KS Agenda har vært hentet inn som ekstern hjelp i prosessen, både for å gi grunnlagsmateriale for kommunen sitt ståsted og muligheter fremover, og for å skape en god og riktig prosess. I den forbindelse har det også vært avholdt folkemøte i Hemnes kommune.

Som en del av prosessen har det vært laget et grundig kunnskapsgrunnlag for kommunale utfordringer samt en planstrategi. Under planstrategiens høringsprosess ble det sendt konkrete henvendelser til Statsforvalter, fylkeskommune og Sametinget. Alle tre instansene kom med viktige og gode innspill som også har blitt hensyntatt i forbindelse med arbeidet med kommuneplanens samfunnsdel.

I arbeidet med kommuneplanen har vi latt oss inspirere av andre kommuner. Særlig kommuneplanene til Røros, Luster og Bærum har vært viktige inspirasjonskilder.

## **HVORDAN LESE KOMMUNEPLANEN**

---

Kommuneplanen er inndelt etter fire satsingsområder, med utgangspunkt i hovedinndelingen til FNs bærekraftsmål.

Under hvert satsingsområde finner du først en innledning som er en beskrivelse av bakgrunn og fokusområder. Hvert satsingsområde har flere formulerte hovedmål, hvor det under hvert hovedmål er formulert strategier for hva vi skal gjøre for å nå hovedmålet.

Arealstrategien legger føringer for kommuneplanens arealdel og strategien må gjenspeiles i den. Arealstrategien legger til rette for forsiktig håndtering av områder som skal ha en ekstra beskyttelse. Samtidig legger den føringer som gjør at det ikke blokkeres for muligheter som vi ikke kjenner til i dag, men som kan dukke opp en gang i fremtiden.

## **UTVIKLING OG UTFORDRINGER**

---

I forbindelse med utarbeidelse av Hemnes kommune sin planstrategi, ble det laget et kunnskapsgrunnlag med flere vedlegg som viser kommunen sitt utfordringsbilde. Dokumentet finnes på kommunens hjemmeside. En lenke til dokumentet og vedleggene finner du [her](#).



---

## VISJON, SATSNINGSOMRÅDER OG MÅL

---

### Visjon

Hemnes kommune sin visjon - *Skaperglede mellom smul sjø og evig snø* - forteller om viktige fysiske og karakteristiske trekk ved kommunen vår.

Siste del av visjonen viser den store landskapsmessige variasjonen i kommunen vår, helt fra den smule skjærgården til Nord-Norges høyeste fjell. Men det er ikke alt. Den viser også noe som er verdifullt for oss, men som vi kan miste en gang i fremtiden hvis vi ikke tar de riktige grepene. Trusselen fra et klima i forandring kan, om relativt få år, være ødeleggende både for den evige snøen og den smule sjøen. Det forteller oss at vi må være bevisste på hvordan vi driver kommunen og forholder oss til omverdenen i fremtiden.

Første del av visjonen viser til skaperglede mellom ytterpunktene av smul sjø og evig snø - altså der menneskene bor. Skaperglede er noe som virkelig har vært et begrep som stemmer på Hemnes kommune rent historisk, men som også er helt essensielt for at Hemnes kommune skal bestå i fremtiden. Hemnes har ry som en kulturkommune langt utenfor kommunen og Helgeland sine grenser. Det har i alle år sydet av liv med kunstnere og musikere som har trukket til seg folk fra alle kanter. Hemnes har også vært en kommune som har skapt næringsveier innenfor mange skapende yrker. Båtproduksjon er et eksempel på det, hvor nesten hver gård i tidligere tider hadde sitt eget båtskøy hvor det ble produsert båter for eget bruk og for salg. Med den nedgangen i arbeidsplasser i næringslivet vi har sett den siste tiden, er det kanskje viktigere enn noen gang at skapergleden fremelskes og gir ny vekst i kommunen.

### Satsingsområder og mål

Vi har fire satsingsområder for utvikling av kommunen som samfunn og organisasjon:

1. Smul sjø og evig snø – også for fremtiden
2. Attraktiv og inkluderende – hele livet
3. Med kraft og skaperglede mot en bærekraftig fremtid
4. Hemnes i utvikling gjennom samarbeid

Mål og strategier er formulert til hvert satsingsområde. Samlet sett skal dette skape den kommunen som makter å fremelske skaperglede, være miljøvennlig, skape det gode liv for alle og være fokusert på samarbeid for å bli god.

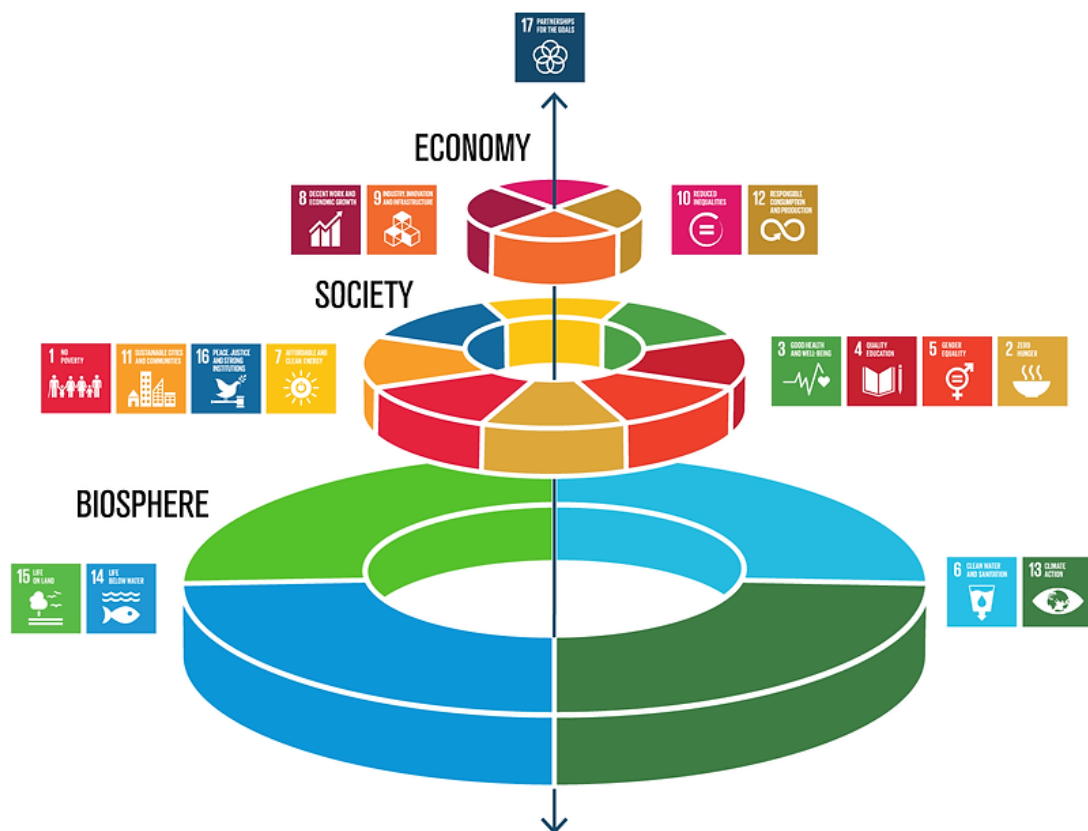


## FNs bærekraftsmål

FNs bærekraftsmål er verdens felles arbeidsplan for å utrydde fattigdom, bekjempe ulikhet og stoppe klimaendringene innen 2030. Målene gjelder for alle land i hele verden og de har stor innvirkning på norsk politikk – både i kommuner og lokalsamfunn, og nasjonalt.

Norge har sluttet seg til arbeidet med å nå målene og Regjeringen forventer at kommunene legger bærekraftsmålene til grunn for samfunns- og arealplanleggingen. Den delen av samfunnsplanen som inneholder satsingsområder, mål og strategier er derfor delt inn i fire deler, med samme inndeling som hovedinndelingen av bærekraftsmålene; **økonomi, sosial, miljø og samarbeid**.

Hovedinndelingene er definert som satsingsområder. For å få et lokalt preg på disse er det laget overskrifter som definerer viktige elementer ved Hemnes kommune som refererer til hovedinndelingen i bærekraftsmålene. Kommunens visjon om «Skaperglede mellom smul sjø og evig snø» er knyttet direkte opp mot to av satsingsområdene. Dette følger også direkte opp regjeringens forventninger, samtidig som det definerer viktige aspekter ved Hemnes kommune.



Graphics by Jerker Lokrantz/Å



# SATSINGSOMRÅDER, MÅL OG STRATEGIER

---

## SATSINGSOMRÅDE: SMUL SJØ OG EVIG SNØ - OGSÅ I FREMTIDEN

---

### Innledende del

**Smul sjø og evig snø - også i fremtiden**, tar tak i en del av visjonen til Hemnes kommune og handler om miljøaspektet i FNs bærekraftsmål. Smul sjø og evig snø er en beskrivelse av Hemnes kommune så langt tilbake som vi vet det har bodd mennesker her. Dette er noe vi ønsker fortsatt skal forbindes med Hemnes, men klimaprognoiser forteller oss at det ikke er en selvfølge. Klimautfordringene som vi jevnlig får rapporter om, og som allerede har fått konsekvenser for vår hverdag, kan føre til temperaturstigning og ekstremvær som hverken gir evig snø eller smul sjø. Å jobbe for å forhindre ytterligere temperaturøkning samtidig som vi forbereder oss på å kunne håndtere et mer utfordrende klima er derfor viktig og nødvendig.

En viktig del av dette arbeidet er også å ta vare på naturen rundt oss. Over en relativt kort tidsperiode har antall arter i naturen gått betraktelig tilbake. Det er flere grunner til dette, men mange av dem er menneskeskapt. Reduksjon i artsmangfoldet samt ødeleggelse av habitater og uerstattelige naturtyper, kan være ødeleggende for mulighetsrommet fremover. F.eks. vil ødeleggelse av myr kunne påvirke evnen til å absorbere nedbør og forhindre flom, samt forringe leveområder til flere arter av både dyr og planter. Monokulturer innenfor landbruk og skogbruk kan også gi tilsvarende virkninger. Ødeleggelse av vassdrag og strandsoner er også utfordrende i så måte.

For å ta vare på menneskene og faunaen i Hemnes kommune prioriteres det å jobbe med å redusere kommunens klimaavtrykk mest mulig, og at bærekraft og miljø får et hovedfokus både i kommunal drift og hos alle kommunens innbyggere. Klimatilpasning skal ha tydelig fokus i planarbeidet.

For å oppnå dette skal kommunen jobbe etter følgende mål og strategier:

### Mål og strategier

- **I hemnes er det lett å leve klima og miljøvennlig**

Derfor skal vi:

- Legge til rette for økt energieffektivisering og klimatilpassing
- Legge til rette for at gjenbruk skal være enkelt og oppleves riktig
- Jobbe for å øke kompetansen om klima og bærekraft hos ansatte og innbyggere
- Ha en miljøvennlig innkjøpspolitikk, som også gjenspeiles i anbudsprosesser



---

- **Hemnes skal være godt forberedt på klimaendringer**

Derfor skal vi:

- Ha en infrastruktur som skal være klimatilpasset og håndtere fremtidige klimaendringer. Veg, vann, kloakk og overvann er viktig i så måte
- Være dyktige til å forebygge naturkatastrofer
- Begrense nedbygging og sikre god forvaltning av viktige naturområder, friluftsområder, landbruksområder, strandsonen og sjøområder.

- **Hemnes skal være et samfunn med lave miljøfiendtlige utslipp**

Derfor skal vi:

- Satse på nyetablering av miljøvennlig industri
- Fortsatt produsere miljøvennlig energi for omverdenen
- Legge til rette for et klimavennlig landbruk
- Legge til rette for klimavennlig transport.
- Begrense mengden av forurensning – særlig til vann, elver og sjø

## **SATSINGSOMRÅDE: ATTRAKTIV OG INKLUDERNEDE HELE LIVET**

---

### **Innledende del**

I Hemnes skal det være godt å bo og leve. Menneskene i kommunen er den viktigste ressursen, og for at alle skal ha et godt liv skal det legges til rette både for enkeltindividene og familiene. Kreativitet, nyskapning og pågangsmot skal utvikle Hemnessamfunnet, noe som gjøres best innenfor trygge rammer. Folkehelsearbeidet er viktig for å skape gode oppvekstvilkår og levekår, og deltakelse i samfunnet for alle skal sikres bl.a. gjennom universell utforming og fokus på CRPD («Convention on the Rights of Persons with Disabilities» - Konvensjonen om rettighetene til mennesker med nedsatt funksjonsevne).

I Hemnes skal det legges spesielt til rette for en god oppvekst, som skal danne et godt grunnlag for voksenlivet. Alle innbyggerne skal oppleve mestring og få mulighet til å delta og bidra i samfunnslivet, men det rettes et ekstra fokus mot de unge.

For å kunne skape et godt liv i dag og i fremtiden, er det viktig å ha med seg fortiden. Derfor skal vi i Hemnes fremme forståelse og interesse for kulturarv og ta vare på kulturminner og kulturmiljø i kommunen. Hemnes er også en samisk kommune, og vi skal ta vare på



---

samisk kultur, språk og næring. Særlig den umesamiske kulturen har Hemnes, som en av få kommuner, et spesielt ansvar for.

Gode og inkluderende møteplasser og nærmiljøer er viktig for attraktivitet, trivsel og tilhørighet. Kulturliv og fritidstilbud må inkluderes i nærmiljøene, og vår kultur og våre mattradisjoner skal være med på å skape glede og stolthet hos innbyggerne. Generasjoner må kunne møtes og skape et godt og inkluderende bomiljø som gir trygghet og identitet til den oppvoksende slekt, men også for de som har levd en stund. Mangfold skal være et begrep som er synonymt med Hemnes. Funksjonsnivå og etnisk opprinnelse skal ikke ha betydning for inkludering i samfunnet. Det skal jobbes for likeverd for alle, og de mest sårbare gruppene skal prioriteres.

Samfunnssikkerhet har stor betydning for tryggheten og sikkerheten til innbyggerne i kommunen. Samfunnssikkerhet ser ut til å bli mer og mer viktig i årene som kommer, med tanke på en ustabil verdensorden samt omfattende klima- og miljøutfordringer. Dette kan få store konsekvenser på alle nivåer i samfunnet. Hemnes må derfor være godt forberedt til å håndtere disse utfordringene i tiden som kommer.

## Mål og strategier

- **Hemnes skal være en attraktiv bokommune med ambisjon om å øke innbyggertallet**

Derfor skal vi:

- Utvikle attraktive sentrumsområder i kommunen
- Sørge for trygge skoleveier og aktivitetsvennlige nærmiljøer
- Videreutvikle det mangfoldige kulturlivet i kommunen

- **Hemnes skal være en god oppvekstkommune med gode utviklingsmuligheter for alle**

Derfor skal vi:

- Sørge for god opplæring og et godt læringsmiljø, som er økonomisk bærekraftig og tilpasset fremtidige behov
- Arbeide systematisk for å hindre utenforskap, med fokus på tverrfaglig hjelp og tidlig innsats. Læringsmiljø i skole og barnehage skal ha en hovedprioritet.
- Legge til rette for at alle innbyggere kan delta i fritids-, kultur-, kunst-, idrettsaktiviteter



---

- **Hemnes skal ha gode og inkluderende bo og nærmiljøer**

Derfor skal vi:

- Legge til rette for god tilgang på boliger og tomter
- Legge til rette for boliger i alle livsfaser og for alle funksjonsnivå

- **Hemnes skal være en attraktiv kommune for innbyggere, arbeidstakere og besøkende**

Derfor skal vi

- Jobbe for at Hemnes kommune som organisasjon skal ha et godt omdømme og være en attraktiv arbeidsgiver
- Jobbe for at Hemnes kommune skal ha gode kommunale tjenester, der de lovpålagte tjenestene skal prioriteres og ivaretas på en forsvarlig måte
- Lage digitale løsninger som er godt utbygd og implementert i hele kommunen  
Sørge for at hver livsfase skal behandles med verdighet
- Legge til rette for at alle kommunalt ansatte kan være bosatt i kommunen
- Jobbe med folkehelse og tilrettelegging slik at alle kan være aktive deltakere i samfunnslivet
- Legge godt til rette for frivilligheten

## **SATSINGSOMRÅDE: MED KRAFT OG SKAPERGLEDE MOT EN BÆREKRAFTIG FREMTID**

---

### **Innledende del**

Hemnes kjennetegnes som en kreativ kommune hvor skaperglede innenfor både næring og kultur står sterkt og utføres med stor kraft. Men kraft er også et stikkord for Hemnes sin rolle som en stor kraftprodusent basert på vann. Vannkraften gjør at Hemnes bidrar sterkt til et klimavennlig samfunn samtidig som det gir oss ekstra inntekter som vi må forvalte fornuftig.

For å sikre gode tjenester for Hemnessamfunnet må vi ha en bærekraftig økonomi over tid. Kommunal drift må tilpasses inntektsnivået og ta høyde for variasjonene som kan oppstå. Hemnes kommune har en stor andel ekstra inntekter knyttet opp mot produksjon av vannkraft. Dette er positivt for kommunen, men en utfordring som må håndteres er svingninger i inntektsnivået. Det kan være en trussel mot et stabilt og godt tjenestenivå.

Hemnes trenger et konkurransedyktig og framtidsrettet næringsliv som også er miljøvennlig.



---

De siste årene har vist at vi er sårbare, da vi har få store bedrifter og begrenset variasjon. Vi er derfor i stor grad prisgitt konjunktorene i de forskjellige bransjene. Et enda mer variert næringsliv er derfor nødvendig å etablere. Hemnes er med i et regionalt omstillingsprosjekt under Nordland fylkeskommune frem til 2029. Kommunestyret har nedsatt et styre som har jobbet frem en omstillingsplan med mål og strategier for utvikling av et bærekraftig og fremtidsrettet næringsliv, samt et attraktiv Hemnes. Mål og strategier er utarbeidet etter en lengre prosess i samarbeid med næringslivet og innbyggerne, og de er vedtatt av kommunestyret. De er derfor både godt forankret i samfunnet og formelt vedtatt av overordnet politisk myndighet, og vil da kunne være gjeldende også for perioden etter at omstillingsprosjektet er avsluttet. De er derfor tatt inn som mål og strategier i kommuneplanens samfunnsdel.

Gjennom kunnskap og kompetanse skal Hemnes kommune jobbe for nyskapende løsninger for tjenestetilbudet innenfor alle enheter. Som en del av dette skal en miljøvennlig innkjøpspolitikk være et viktig bidrag til å gjøre kommunen bærekraftig.

## Mål og strategier

- **Hemnes skal ha effektive tjenester med god kvalitet og riktig omfang**

Derfor skal vi:

- Utvikle et bærekraftig tjenestetilbud som ivaretar økonomisk handlingsrom til enhver tid
- Jobbe med nyskapende løsninger i alle enheter
- Sette av kraftinntekter til fond og investeringer

- **Hemnes skal prioritere nyskaping og utvikling for å sikre eksisterende arbeidsplasser og skape nye arbeidsplasser**

Derfor skal vi:

- Satse på nyetablering av miljøvennlig og bærekraftig industri
- Nyskaping i eksisterende næringsliv – satse på utvikling og vekst i etablerte og nye bedrifter
- Opplevelsesnæring – satse på vekst og samarbeid i eksisterende og nye virksomheter
- Hemnes som attraktivt bosted – styrke infrastruktur for økt bosetning
- Attraktivitet for næringslivet – satse på næringsvennlig kommune
- Tilrettelegge for et fremtidsrettet landbruk



- 
- **Hemnes skal være bevisst på bruken av naturressursene**

Derfor skal vi:

- Ha lokal kontroll og disponering av naturressursene i kommunen
- Arbeide for å beholde størst mulig del av verdiskapningen lokalt.

## **SATSINGSOMRÅDE: HEMNES I UTVKLING GJENNOM SAMARBEID**

---

### **Innledende del**

En bærekraftig utvikling er helt nødvendig både for verden, Norge og Hemnes kommune. Utviklingsarbeidet må utføres på en slik måte at det ikke får konsekvenser for natur, miljø og klima på en ødeleggende måte. For å få til det kan ingen jobbe alene. Samarbeid både internt i kommunen, kommunene imellom, mellom kommuner og fylkeskommune samt mellom kommune og nasjonalt nivå er nødvendig. Overordnede myndigheter påpeker sterkt behovet for regionalt og lokalt samarbeid. FNS bærekraftsmål nr. 17 handler om samarbeid for å nå målene.

### **Mål og strategier**

- **Hemnes skal ha et godt samspill internt i kommunen**

Derfor skal vi:

- Utvikle samarbeid mellom tettstedene- basert på deres egenart og potensiale
  - Ha et godt samspill mellom innbyggere, kommunen, frivillige og næringslivet
  - Ha Hemnes som helhet som perspektiv i saksbehandling og politiske vedtak
  - Ha fokus på demokratiske prosesser internt og involvering av innbyggerne
- **Hemnes skal være en pådriver for hensiktsmessige interkommunale løsninger og regionalt samarbeid på Helgeland**



# HEMNES KOMMUNE SIN AREALSTRATEGI

---

Hemnes kommune sin arealstrategi bygger på øvrige mål og strategier fra kommuneplanens samfunnsdel samt fylkeskommunens politikk for bærekraftig arealforvaltning, og vil være førende for kommuneplanens arealdel.

## LNFR-områder (landbruk, natur, friluftsliv og reindrift)

- Utbygging av LNFR-områder skal håndteres med forsiktighet med tanke på hva som er de primære formålene for disse områdene, i tråd med fylkeskommunens politikk for bærekraftig arealforvaltning. Hemnes kommune har utarbeidet planen «Samlet belastning for reindriftsnæringen», som vil gi føringer for bruken av reindriftsområder.
- spredt bolig-, fritids- eller annen bebyggelse innenfor LNFR-områder må skje med forsiktighet. Bygging av boliger og fritidsboliger knyttet opp mot eller i nærheten av allerede eksisterende bebyggelser i landbruksområder, bør vurderes lempelig. Bygg til eget bruk på egen eiendom bør behandles særskilt.
- Den funksjonelle strandsonen skal være kartlagt som grunnlag for planlegging av tiltak i sjønære områder

## Klimatilpasning og miljøhensyn

- Planlegging og utbygging skal ta høyde for økt nedbør og hyppigere ekstremvær ved å etablere hensiktsmessige løsninger for vannhåndtering, flomsikring, rasforebygging, og andre klimatilpasningstiltak .
- Klimatilpasninger må sikre rent drikkevann.
- Vassdrag, myrområder og andre viktige økosystemer skal i stor grad beskyttes for å opprettholde deres funksjon som naturlige flomdemper og for å bevare biologisk mangfold

## Hensyn til kulturverdier

- Arealplanlegging og utbygging skal ta hensyn til kulturmiljøet og kulturverdier. Dialog med det samiske miljøet er viktig for å ivareta samiske kulturverdier.

## Boligutvikling

Boligbygging skal primært skje innenfor eksisterende by- og tettstedsstrukturer. Fortetting og endring av disse områdene, spesielt rundt kollektivknutepunkter, bør vurderes for å unngå uønsket spredning av bebyggelse.



- 
- Planer og utforming av uteområder og bygninger bør ha kvaliteter i tråd med CRPD, universell utforming og bo trygt hjemme refomen.
  - Fortetting skal gjennomføres med fokus på kvalitet, inkludert god funksjonsblanding som fremmer trafikksikkerhet, trygg skolevei, barns lekemuligheter, bolyst og stedets karakter. Dette også med tanke på arkitektur.
  - Sikre vekst- og utviklingsmuligheter med hensyn til tilgang på areal for boligbygging.

### Næringsutvikling

- Sikre næringslivets behov for forutsigbarhet og legge til rette for utbyggingsareal, ressursgrunnlag og infrastruktur som vei, vann, kraftlinjer, bredbånd og annet.
- Sikre vekst- og utviklingsmuligheter med hensyn til tilgang på areal for næringsutvikling
- Legge til rette for utvikling og bruk av fornybare energiresurser.
- Kommuneplanens arealdel må legge til rette for at det ved særskilte behov fra tiltakshavere skal kunne fremmes planforslag i områder som ikke er avsatt i overordnet plan. Det kan være at det er næringer som vil inn i Hemnes som vi enda ikke kjenner behovet til, som gir utfordringer med å beskrive fremtidens behov i kommuneplanens arealdel.
- Kommuneplanens arealdel må utformes slik at det settes av mulige områder til store prosjekter vi vet er under planlegging.



## HVORDAN FØLGE OPP SAMFUNNSDELEN

---

Kommuneplanens samfunnsdel er kommunens overordnede styringsdokument og er grunnlaget for arbeidet med utviklingen av kommunen vår. Ut fra samfunnsdelen lages det strategiske planer for de forskjellige enhetene og økonomiplanen skal være samfunnsdelens handlingsplan. Med bakgrunn i økonomiplanen lager de kommunale virksomhetene hver sin virksomhetsplan og årsmeldingen er evalueringen som hvert år skal fortelle om kommunen er på riktig vei ut fra malene i kommuneplanens samfunnsdel og økonomiplanen.

For å vite at vi er på riktig vei må det lages konkrete kriterier, indikatorer og nøkkeltall som det skal måles ut fra. Dette skal utarbeides i løpet av høsten 2025 og justeres videre utover i planperioden.

I forbindelse med politiske saksfremlegg og innstilling til vedtak, skal det vises til hvordan saken forholder seg til kommuneplanens samfunnsdel og understøttende planverk.

