



Statens vegvesen

Grønn mobilitet – en mulighetsstudie

Mobility Management, Utenlandske erfaringer

Staten vegvesens rolle – Forslag til videre arbeid

Innlegg på formidlingsseminar på Lillehammer 3.– 4. februar 2009
Sjefing. Bjørn Sandelien, Vegdirektoratet, Utredningsseksjonen

En mulighetsstudie om mobilitetsrådgivning

Bakgrunn

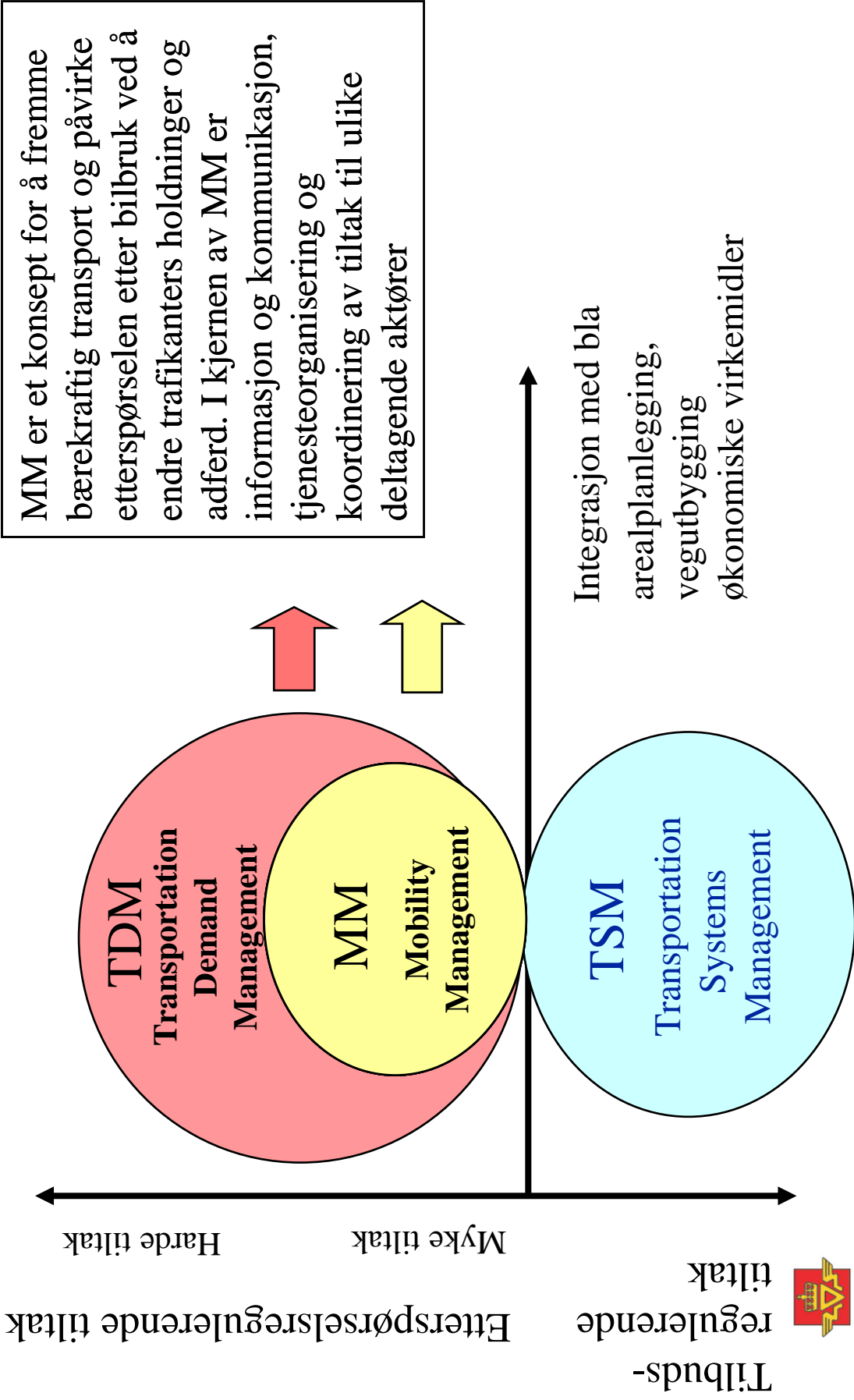
- Bidra til å oppfylle mål i etatsprogrammet "Miljøvennlig bytransport" om redusert bilbruk i by
- Øke kompetansen ved formidling av gode eksempler
- Prosjektet er en konkretisering og videreføring av Bystategiprojektet i Region sør

Mulige resultat av studien

- Avklare Staten vegvesens rolle
- Medlemskap i EPOMM?
- SVV 2010 Innspill til organisatoriske løsninger
- Begrepsavklaring – "Grønn mobilitet" brukbart?
- Forslag til videre arbeid



Begrepsbruk i utlandet



Begrepsbruk i Norge

- **Mobility Management = Mobilitetsstyring ?**
- Management = administrasjon, ledelse, forvaltning, behandling, håndtering
- Styring = kontroll, herredømme, beherskelse, manøvrering i tillegg til administrasjon og ledelse

Mobility Management - tiltakstyper

- Bedriftsinterne transportplaner
- Videokonferanser
- Fleksibel arbeidstid
- Fjernarbeid
- Innkjøp av firmasykler
- Garderobeskap og dusj for syklister
- Samkjøring/Garantert hjemreise
- Bildelingsbiler som firmabiler
- Bevisstgjøring av egen reiseadferd
- Sanntidsinformasjon om kollektivtransport
- Informasjon om alternative reisemåter
- Skoleveiplaner/Organisering av gåbusser etc
- Parkeringsregulering/færre og dyrere p-plasser
- Organisering av mobilitetsrådgivning
- Koordinering av kampanjer for grønn reiseadferd

Mobility Management – USA historikk

- Framvekst av **T**ransportation **D**emand **M**anagement på 70-tallet i USA pga oljekrise, svekket vegfinansiering, økende kostnader
- Noen byer i USA begynte å kreve TDM-tiltak som forutsetning for byggetillatelse både i enkelt saker og ved områdeutbygging
- Regulation XV vedtas i California i 1987, som stiller krav om transportplan i bedrifter med mer enn 100 ansatte for å begrense alenekjøring ved ansattes arbeidsreiser
- Tilsvarende bestemmelser vedtas i 1990 på føderalt nivå.
- Regulation XV oppheves i 1994. Føderale krav gjøres frivillig
- Lovkrav finnes fortsatt i Washington State og noen byområder



Mobility Management - Storbritannia

- Transportplaner for bedrifter et hovedelement
- Reduksjon på 15-20 % i alenekjøring til/fra arbeid vanlig
- Reduksjon på 24 % for bedrifter med redusert parkeringstilbud uten er reduksjonen bare 10 %
- Forventet at 11 % av alle bedrifter >100 ansatte vil ha transportplan i 2006-07
- Bidrar til at bilbruk for arbeidsreiser er redusert med 0,7 %
- "Myke tiltak" har potensial til en rushtrafikkreduksjon på 21 %
Transportplaner (bedrifter og skoler), samkjøring, bildeling, persontilpasset reiseplanlegging, informasjon og markedsføring av kollektivtransport, bevissthetkampanjer reiseadferd, fjernarbeid, videokonferanser, e-shopping
- Hvert pund brukt på myke tiltak kan gi gj.sn. nytte på 10 pund

Kilde: "Smarter Choices – Changing the way we travel", Cairns et al, 2004



Sverige - erfaringer

- Karlstad får det første svenske mobilitetskontor – 1995
- LundaMats leder til mobilitetssenter i Lund - 1997
- Lundby Mobility Centre, Göteborg – 2003 til 2007
 - Vellykket tilbud om å skrote bilen i bytte mot kollektivtransportårskort eller bildelingsmedlemskap ga en netto reduksjon på 45 kjt
 - Endrete innkjøpsrutiner ga 41 % redusert transport
- I dag har 15-20 byer et mobilitetskontor
- Vägverket har spilt en aktiv rolle – støtte i riksdagsproposisjon om å arbeide for bærekraftig transport
- Vägverket har utarbeidet evalueringsmetoden SUMO – brukt på over 100 MM-prosjekt. Utvikler nå databasen SARA for evalueringsresultater



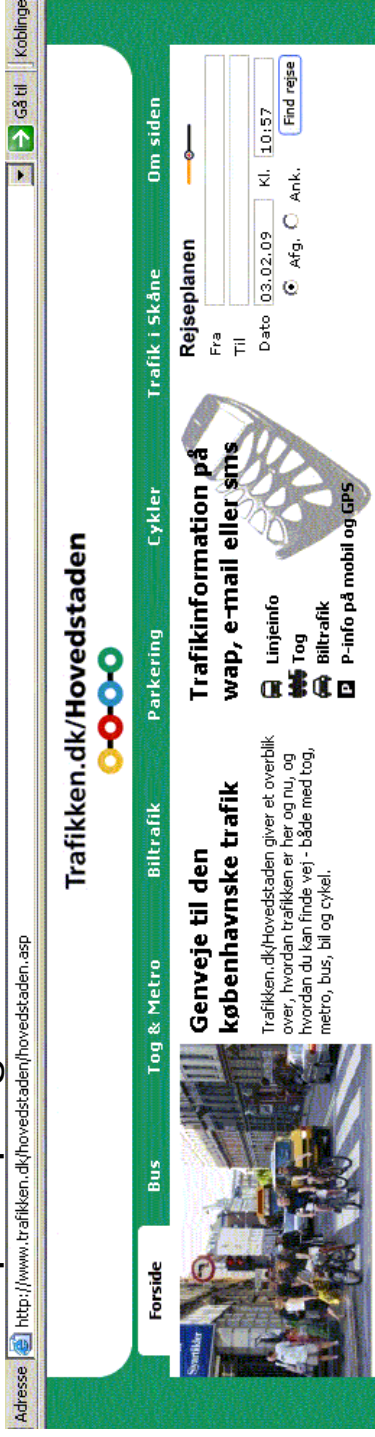
sumo

System for Evaluation
of Mobility Projects

Based on MOST-MET

Danmark - erfaringer

- Innsatsen domineres av kommunale myndigheters sykkeltiltak
- Eksempler på gode nettsider finnes bla for hovedstadsområdet



Adresse <http://www.trafikken.dk/hovedstaden/hovedstaden.asp> Gå til Koblinge

Trafikken.dk/Hovedstaden

Forside Bus Tog & Metro Biltrafik Parkering Cykler Trafik i Skåne Om siden

Rejseplanen

Fra
Til
Dato 03.02.09 Kl. 10:57

Afg. Ank.

Trafikinformation på wap, e-mail eller sms

Linjeninfo
 Tog
 Biltrafik
 P-info på mobil og GPS

Genveje til den københavnske trafik

Trafikken.dk/Hovedstaden giver et overblik over, hvordan trafikken er her og nu, og hvordan du kan finde vej - både med tog, metro, bus, bil og cykel.

- Skattelovgivningen endret slik at ansatte fra arbeidsgiver kan få periodekort for kollektivtransport (**Erhvervskort**) skattefritt
- Prisen trekkes fra brutto lønn før skatt. I tillegg til skattefordelen kommer en rabatt på 11 %. Movia gir personlig rådgivning
- Mer enn 600 bedrifter og offentlige etater tilbyr kortet
- Ca 7000 brukere – 15-20 % brukte bil på arbeidsreisen før



Statens vegvesen

For mer info om Erhvervskortet se www.moviatrafik.dk



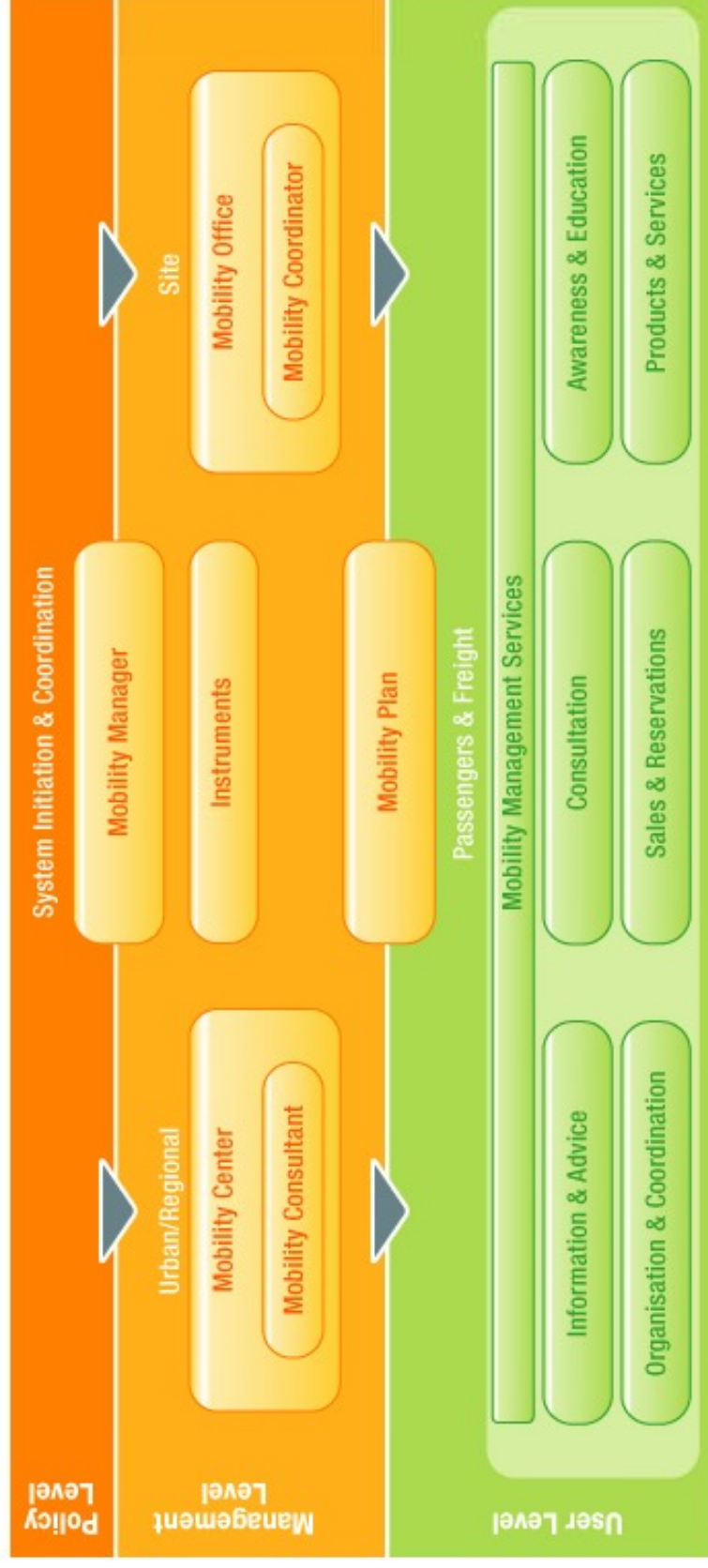
Tyskland - erfaringer

- Mobilitetssentre har en dominerende plass – Ca 60 aktive
- De er primært organisert og driftet av kollektivtransportforetak
- Fagmiljøet er opptatt av integrasjon av Mobility Management mot arealplanlegging, drift og konstruksjon av infrastruktur, lovreguleringer og finansieringsløsninger
- Mange eksempler på integrerte løsninger
 - **Bremer Karte Plus** (kollektivtransportbillett, nøkkel til bildelingsbiler, shopping)
 - **Hannover mobile-Card** (betaling for kollektivtransport, bildeling, taxi og jernbane – månedsfakturaer)
 - **Call a bike** (sykkelbestilling integrert med jernbanetransport Deutsche Bahn og er one-way open ended - mobiltelefonbasert)



EPOMM – Struktur for arbeidet

Organisasjonen European Platform on Mobility Management (EPOMM)
Har på grunnlag av praktiske erfaringer og utredninger i flere
EU-prosjekt utarbeidet en struktur for mobilitetsrådgivning:



Beskrivelse av organisasjonsstrukturen

Strukturen beskriver tre organisatoriske nivåer:

- Strategisk nivå, Ledelsesnivå og Brukernivå

Strukturen karakteriseres av:

- **Klienter/kunder** som ønsker å gjennomføre mobilitetsstyring
- **Brukertjenester** for å oppnå den ønskede reiseadferd
- **Verktøy** som sørger for å bringe tjenestene til sluttbrukerne
- **Målgrupper** innen sluttbrukerne som arbeidet rettes mot

Aktuelle brukertjenester vil være:

- Informasjon og veiledning
- Rådgivning
- Bevisstgjøring og opplæring
- Organisering og koordinering
- Salg og bestilling
- Andre tilknyttede produkter og tjenester



Suksessfaktorer

- Et mangfold av tjenester kombinert til en helhet
- Likevel anbefales en trinnvis framdrift i arbeidet
- Egnert organisasjon i forhold til brukerbehov
- Alliansebygging viktig
- Kvalifisert personale med gode formidlingsevner
- Tilstrekkelig finansiering på kort og lang sikt
- Omfattende kommunikasjon både eksternt og internt
- Løpende overvåking og jevnlig evaluering
- Klare omforming fra et utviklingsprosjekt til et permanent prosjekt med en stabil struktur



Hvordan introdusere Mobility Management?

- **Undersøkellesfasen**
 - Problembeskrivelse
 - Identifikasjon av aktører/organisasjoner
 - Oppsett av mål
 - Argumenter for å starte arbeidet
 - Angivelse av målgrupper, reisehensikter, måltall
 - Mulighetsstudie med kartlegging av trafikksituasjon, policy, holdninger til Mobility Management blant myndigheter, transportleverandører, opinionsdannere, beboere, publikum etc. samt kartlegging av brukerbehov hos aktuelle målgrupper
- **Forberedelsesfasen**
- **Driftsfasen**
- **Evalueringsfasen**

Bedriftsrettet mobilitetsstyring – statens rolle

Regjeringen vil:

- Etablere et nasjonalt kompetansesenter
- Etablere støtteordning for mobilitetsrådgivning i kommunene
- Vurdere lovhjemmel for mobilitetsplaner – tiltakspakker for miljøvennlig transport
- Arbeide for å øke kravene til miljøvennlig transport ved miljøsertifisering av bedrifter
- Se på mulighetene for å likestille regler om fordelsbeskatning for firmabiler, firmasykler, firmabetalte periodekort for kollektivtransport

Kilde: St.meld. nr. 26 (2006-2007)



Statens vegvesen har i dag et sektoransvar for mobilitetsstyring

- I transportetatenes forslag til Nasjonal transportplan for 2010–2019 omtales Mobility Management eller mobilitetsstyring i en faktaboks slik:

Mobilitetsstyring

Mobilitetsstyring, eller «Mobility Management», er et samlebegrep av positive tiltak for å redusere biltrafikkveksten i byene. Hensikten er å påvirke holdninger og atferd gjennom for eksempel informasjon og kampanjer om:

- › sykkel og kollektivtransport
- › kameratkjøring og bilpooler
- › nye servicetilbud innenfor person- og godstransport
- › fjernarbeid og videokonferanser
- › tiltak i bedriftene for å påvirke arbeidsreiser, tjenereiser og varetransport.

Videre står det i faktaboksen at:

“Dette vil være tiltak der lokale og regionale myndigheter vil være hovedaktører. Statens vegvesen vil bidra med forskning og utredning, informasjonsspredning og annen koordinerende virksomhet innenfor dette temaet”.



Vår rolle er godt forankret

- Instruksen fra 27. mai 2005
 - "Statens vegvesen har sektoransvar for veg og vegtrafikk innenfor rammer fastsatt av overordnet myndighet. Ansvaret innebærer initiativ- og uttalerett for å fremme sektorens bidrag til et bedre samfunn".
- Etatens miljøvisjon og fire trinnns metoden for veg- og transportplanlegging
 1. Tiltak som kan påvirke transportbehovet og valget av transportmiddel
 2. Tiltak som gir mer effektiv utnyttelse av eksisterende infrastruktur og kjøretøyer
 3. Begrensete ombyggingstiltak
 4. Større ombygging/nybygging
- Vår prosessstyringssystem
 - Pådriver i arbeidet med helhetsløsninger i by



Staten vegvesens rolle – maks-modellen på litt lengre sikt

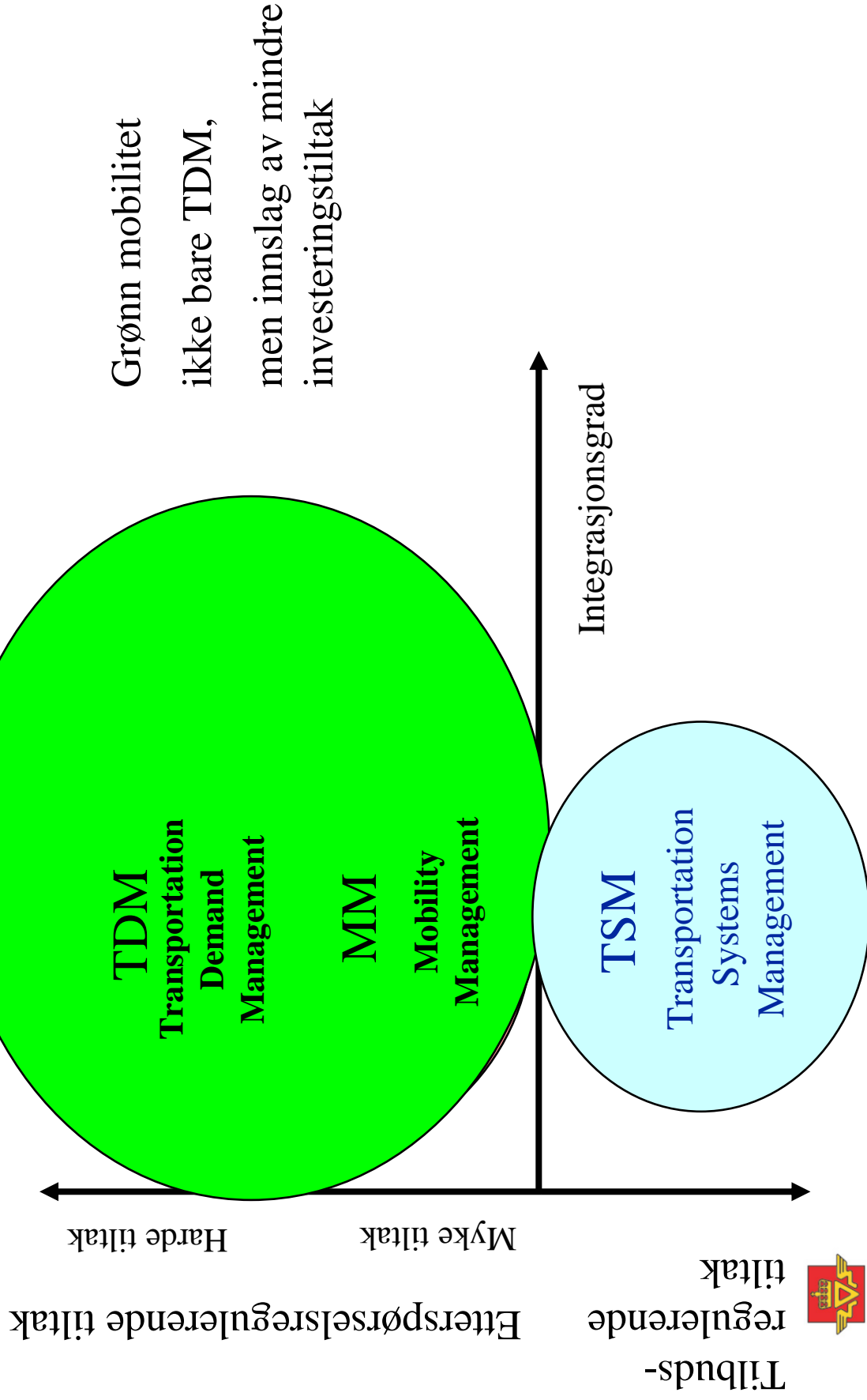
- Samle og oppsummere norske og internasjonale erfaringer
- Bidra med forskning og utvikling innen mobilitetsstyring
- Pådriver for å endre lover og regler slik at de fremmer miljøvennlige løsninger
- Pådriver for etablering av mobilitetsrådgivning
- Spre kunnskap nasjonalt (nettsted, rapporter, kurs og konferanser)
- Etablere og drive et nettverk av konsulenter for å videreutvikle kompetanse
- Vurdere etablering av et nasjonalt nettverk for Grønn mobilitet med tilhørende nettsted
- Fungere som nasjonalt kompetansesenter for mobilitetsstyring
- Nasjonal koordinator for den europeiske kampanjen Bilfri dag og Europeisk mobilitetsuke
- Feie for egen dør, ved tiltak rettet mot egne ansatte og andre statlige etater
- Integreere mobilitetsstyringstiltak som en del av større anleggsprosjekt
- Finansieringsstøtte til prosjekt



Hvorfor ta et større ansvar?

- Økt fokus på tiltak som kan bidra til å redusere klimagassutslipp
- Etatens målstruktur har etappemål om reduksjon i klimagassutslipp
- En oppfølging av vårt forslag om å ta en pådriverrolle i arbeidet med helhetsløsninger i by
- Dagens situasjon er preget av at ansvaret for tiltak er spredt på et stort antall aktører samtidig som tiltaksbehovet er stort. Det vil være positivt at SVV tar en pådriverrolle.

Grønn mobilitet – et godt begrep?



Noen erkjennelser

- Få aksept på at det også for vegvesenet må være et mål å redusere bilbruken i by
- Ta fire trinns metoden på alvor
- Gå skrittvis fram i det videre arbeid med mobilitetsrådgivning
- Bygg på eksisterende ressurser i egen etat og andre etablerte organisasjoner/myndigheter
- Etabler digitale nettverk (nettsteder) understøttet av årlige/halvårlege treffpunkter
- Styrke egen kompetansen

Viktige oppgaver på kort sikt

- Avklare Staten vegvesens rolle
- Diskutere innretning på videre arbeid internt
- Systematisere og presentere hva som kan oppnås gjennom tiltak
- Kartlegge eksplisitt det kommunale behovet for mobilitetsrådgivning
- Komme i dialog med kollektivtransportseksjoner (Vestviken Kollektivtrafikk AS)
- Skissere mulige organisatoriske løsninger, prioriterte målgrupper



Takk for oppmerksomheten!

bjorn.sandelien@vegvesen.no